

Yağmur Kevser BARUTÇU

Yüksek Lisans Öğrencisi, Düzce Üniversitesi, yagmurbrc@gmail.com, Malatya-Türkiye

ORCID:0000-0001-6973-545X

## STUDIUM VE PUNCTUM KAVRAMLARI ÜZERİNDEN OPHELIA İNCELEMESİ

### Özet

Bu çalışmada Roland Barthes'ın yazdığı *Camera Lucida Fotoğraf Üzerine Düşünceler* adlı kitabında geçen studium ve punctum kavramları üzerinden John Everett Millais'ın 1851-1852 yılları arasında yaptığı Ophelia adlı eseri incelenecektir. Kavramların irdelenmesi amacıyla Joseph Severn, Eugène Delacroix, John William Waterhouse, Dr. Hugh Diamond, Gregory Crewdson, Claire Rosen gibi çeşitli sanatçıların farklı yıllarda ürettiği Ophelia eserleri incelenecektir.

**Anahtar Kelimeler:** Ophelia, Millais, Studium, Punctum

### OPHELIA EXAMINATION ON STUDIUM AND PUNCTUM CONCEPTS

### Abstract

In this study, Ophelia, written by John Everett Millais between 1851-1852, will be examined through the concepts of studio and punctum in Roland Barthes's book *Camera Lucida Photography*. Joseph Severn, Eugène Delacroix, John William Waterhouse, Dr. Works produced by various artists such as Ophelia in different years such as Hugh Diamond, Gregory Crewdson and Claire Rosen will be examined.

**Keywords:** Ophelia, Millais, Studium, Punctum

### 1. Giriş

1915-1980 yılları arasında yaşayan Roland Barthes göstergebilime büyük katkısı olan eleştirmendir. Yapısalcılık, göstergebilim ve psikanalizin etkilerini birleştiren eleştiri geliştirmiştir. *Studium* ve *punctum* kavramlarını Roland Barthes 1992 yılında yazdığı *Camera Lucida Fotoğraf Üzerine Düşünceler* adlı kitabında ortaya atmıştır. Fotoğrafları fiziksel, kimyasal ve optik olarak incelemeyi reddedip kavramsal olarak inceleyen Barthes'ın bulunduğu studium ve punctum fotoğrafı anlamlandırmaya yarayan kavramlardır. Barthes'e göre studium; fotoğrafın içinden çıkıp izleyiciyi delip geçendir (Barthes, 2016: 39). Fotoğraf içinde bulunan simge ve sembollerin arasında anlamlandırmaya dayalı fikir yürütmeyi kapsamaktadır. Punctum ise daha öznedir. Çözümleme ile değil bellekle bağlantılı olan punctum küçük delik, benek, kesik olarak Barthes betimlemiştir. Punctum ahlak kurallarına uymak zorunda değildir, pornografikte olabilir.

### 2. Studium ve Punctum

Studium; fotoğrafta verilerin gösterge bilimsel okunması anlamını taşır. Analiz etmeye yönelik olan bu kavram kültürel, tarihsel verilerin incelenmesini amaçlar. Fotoğraf sanatçısı bilinçli olarak ya da tesadüfen bir olayı durumu fotoğrafta anlamlandırır. İzleyicinin bilgi birikimi dahilinde olan gösterge okumalarını Barthes studium kavramı ile nitelendirir. Fotoğrafta studium ile punctumun aynı anda var olabileceğini savunan Barthes bu iki kavramın birbirinden farklı olduğunu savunmaktadır. Studium nesnelüğünün yanında punctum öznellik içerir. İzleyicinin bireysel tarihinde izler barındırabilir, anlam çağrışımları yapabilir. Studiumu delen bu kavramı ısırik, benek, delik

olarak tarif etmiştir Barthes (Sayın, 2015: 316). Tanımlanabilir olamayacağını imgenin tekilleştirilen detayı olduğunu ifade eder. Aynı zamanda her fotoğrafta studium vardır ama her fotoğrafta punctum olmak zorunda değildir. Hareketli görsellerde (video, film vb.) punctumun olamayacağını çünkü punctumun izleyiciyi çekip odaklanmasını sağlayan bir unsur olarak ele alır (Kayserilioğlu, 2019: 34). Fotoğraf sanatı bünyesinde var olan bu iki kavramı görsel sanatlar bağlamında irdelemek mümkündür. Resmin biricikliğinin karşısında fotoğrafın çoğaltılabilir olması ve belge, sanat, pazarlama gibi alanlarda kullanılması fotoğrafı anlamlandırmaya yarayan bir unsurdur (Berger, 2018: 19). Fotoğraf makinesi aynı zamanda tesadüfen çekilmiş fotoğraf sağlayabilirken hiçbir resim tesadüfen sanatçısı tarafından üretilmez. Bu durum fotoğrafta çeşitliliği ve olasılığı artırır (Flusser, 2020: 101).

### 3. Ophelia

William Shakespeare'in 1599- 1601 yılları arasında yazdığı özgün adı; The Tragical History of Hamlet, Prince of Denmark bilinen adıyla Hamlet trajedi konulu oyunudur. Genel olarak Prens Hamlet'in, kral öldükten sonra annesi Gertrude ile evlenen amcası Claudius'dan aldığı intikam üzerinden şekillenmektedir. Keder, ihanet, intikam, cinnet konularının işlendiği Hamlet de bulunan Ophelia karakteri ana karakterden daha çok ilgi çekmiştir. Birçok ressamın Ophelia'yı betimlediği resimler bulunmaktadır. Ophelia oyun boyunca üç farklı erkek tarafından susturulur ve üç farklı ruh haliyle izleyici karşısına çıkar. İlk bölümde abisi Laertes, Ophelia'ya kadın kimliği üzerinden baskı kurmaktadır. Kendisini kirletmemesi gerektiğini söyleyerek cinselliğini bastırır. Aynı zamanda babası Polonius'un Hamlet ile buluşması gerektiğini söyleyerek Ophelia üzerinde baskı uygular. İkinci bölümde ise daha önceleri ona aşkı ilan eden Hamlet tarafından bedenini sunduğu için suçlanır. Üçüncü görünümünde Ophelia melankolik bir tavra sahiptir. Ataerkil toplum baskısına dayanamayan bir kadın figürü olana Ophelia elinde çiçeklerle göl kenarında gezerken ayağını bastığı dal kırılır ve göle düşer. Bir süre su üstünde kalan Ophelia elbisenin ağırlığıyla çamurlara batar. "Eğilen dallara çelenklerini asmak için tırmanırken, Kötü ruhlu bir dal kırılı vermiş. O da çiçekten andaçlarıyla birlikte Gözyaşları içinde ağlayan dereye kapılmış (Shakespeare, 2007: 28)." Shakespeare, Ophelia'nın ölümünü bu sözler ile betimlemiştir.



**Görsel 1.** Sir John Everett Millais, Ophelia, 1851-1852, 76 cmx1,12 m, Tate Gallery.

### 4. Sanatçılar ve Ophelia

Tarihte Shakespeare'in Hamlet oyununda geçen Ophelia karakterinin resimleri birçok ressam tarafından tasvir edilmiştir. John Everett Millais'in 1851-52 yıllarında ürettiği Ophelia (Görsel 1) bunlardan birisidir. Victoria ve Pre-



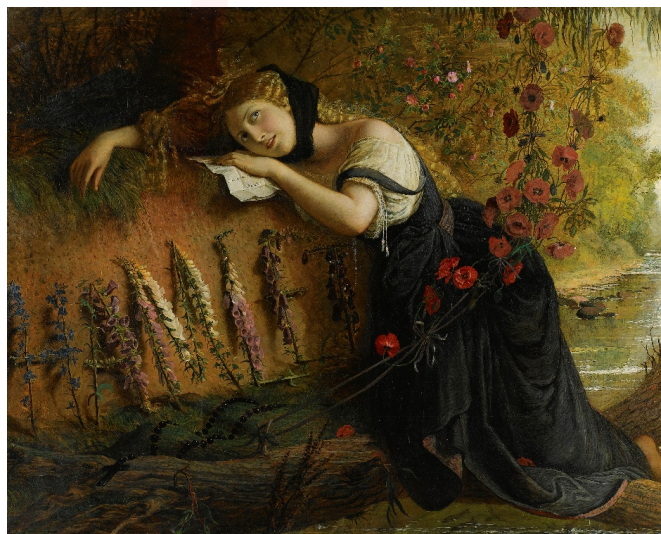
Raphael akımının en ünlü resimleri arasında bulunan eser Ophelia resimleri arasında da en bilinenidir (Khan akademisi). Millais'in bu resminde Rossetti'nin karısı Elisabeth Siddal'ı model olarak kullanmıştır. Antikacıdan alınan beyaz gümüş işlemeli elbise ile Siddal küvet içerisinde saatlerce modellik yapmıştır. Millais modelin hasta olması için küvetin altına koyduğu mumlarla suyu ısıtmaya çalışsa da Siddal hasta olmuştur.



**Görsel 2.** Sir John Everett Millais, Ophelia, detay, 1851-1852, 76 cmx1,12 m, Tate Gallery.

Dönemin göstergelere dayalı anlatımı tabloda oldukça yoğun olarak çözümlenmektedir. Kırmızı gelincikler uyku ve ölümü, papatyalar masumiyeti, hercai menekşe ise karşılıksız aşkı temsil etmektedir (Sanatlaart). Millais figürü atölyede çalışsa bile oyunda bahsedilen mekânı çalışmak için nehir kıyısını tercih etmiştir. Ön-Raffaellocu sanatta sıklıkla karşılaşılan ıslak beyaz zemin üzerine renk katmanları ile eserini üretmiştir (Farthing, 2014: 295).

Bu eserde studium olay örgüsünün kendisidir. Dönemin kültürel özellikleri, Ophelia'nın trajik yaşam hikayesi, gösterge olarak kullanılan çiçekler ve beyaz elbise hepsi studiumum içindedir. Punctum öznel olandır ve bu makalenin yazarı çerçevesinde şekillenmektedir. Ophelia'nın ölümü her ne kadar intihar değil bir kaza sonucu gerçekleşse bile Millais' in Ophelia'sında ölüme teslim olan bir figür vardır. Gözleri ve ağzı hafif aralık olan bu figür de estetik kaygıdan ziyade gerçekçiliği ön planda tutmaktadır (Özer Pınarbaşı, 2018: 260). Punctum yarısı suya batan ellerde gizlidir, suyun üzerinde yüzen saç tellerinde... Punctum bu imgeler arasında gizil olandır. İmgeler sadece öznel olan punctuma yaklaştırır onu bulamaz. Punctum izleyicinin belleğinde gizlidir. Tarif edilemeyendir. Eğer ki tarif edilebiliyorsa onun Punctum olmadığını savunur Barthes.



**Görsel 3.** Joseph Severn, Ophelia, 1831, 103cm x 142,5cm, Tuval Üzerine Yağlıboya.

Millais' in aynı adlı çalışmasından yaklaşık yirmi yıl kadar önce yapılan Joseph Severn' in Opheliyası alışıl gelmiş dışındadır. Saflık ve bekaret gibi özelliklerin atfedildiği beyaz elbisenin yerine Severn Opheliayı siyah elbise ile tasvir etmiştir. Daha sonraki yıllarda feminist tiyatro oyuncusu olan Ellen Terry 1878 yılın Ophelia karakterini siyah elbise ile canlandırmıştır. Bu sayede tiyatro alanında Ophelia oyunda sadece siyah giyen Hamlet' in karşısında güç kazanmıştır (Okkalı, 2020: 125). Severn' in siyah elbise giyen Ophelia'sında delilik olgusu, figürün ifadesinde açıkça gözlemlenmektedir. Yaslandığı duvara çiçeklerle Hamlet' in adını yazmıştır ve elinde Hamlet' in mektubunu tutmaktadır. Ophelia burada ağaç dalı üzerindedir. Bu Ophelia'nın ölmeden önceki anını içeren bir resimdir. Bu resimde studium; sadece verilen sahne değildir, izleyicinin bilgisi dâhilinde olmakla birlikte bir sonraki sahne tahmin edilebilir. Punctum ise her zaman bir kişi, bir nesne olmak zorunda değildir. Bir kavramda olabilir (İşlek, 2016: 27). Ophelia'dan taşan delilik, saplantı, yok oluş yazarın öznel yolla ulaştığı punctuma yaklaştıran kavramlardır. Punctum kekremsi bir tat, bir ışık patlaması ya da Barthes'in dediği gibi bir benektir.



**Görsel 4.** Eugène Delacroix, Ophelia'nın Ölümü, 1853, 23cm x30cm, Tuval Üzerine Yağlı Boya.

Delacroix'ın Millais ile neredeyse aynı yıllarda yaptığı Ophelia'nın Ölümü adlı eserde Severn'in eserindeki tahmin edilebilir ölüm sahnesine karşılık bu eserde Ophelia olay anında betimlenmiştir. Hayattadır ama tutunduğu daldan biraz sonra ayrılacaktır eli ve suda boğulacaktır. Yaşam ile ölüm arasındaki gerilim bu resimde ön plandadır. Alışıl gelene beyaz elbisesi suyun akıntısıyla pornografik şekilde açılmış, Ophelia'nın bedenini izleyiciye teşhir etmektedir. Öznel değerde; punctum burada tutulan dal ile Ophelia arasındaki gerilimde gizlidir. Durgun ve akıntılı su arasındaki çatışma punctumu tetikler. Zıtlıklar ve ikilemlerin oluşturduğu kararsızlık hali punctumun üzerine beyaz bir örtü çeker. Makalenin yazarına göre, punctum o perdenin altındadır.



**Görsel 5.** John William Waterhouse, Ophelia, 1910, 62,2 cm x 100,3 cm, Tuval Üzerine Yağlıboya.

Waterhouse'un Ophelia çalışmasında diğerlerinden farklı olarak ayakta duran daha güçlü bir figürle izleyici karşılaşır. Aynı zamanda bu resimde tek figür Ophelia değildir sağ köşede arka köprüde beliren iki genç kadın daha vardır. Ophelia burada suya bir miktar daha uzaktır ve doğrudan izleyiciye bakmaktadır. Gözlerinde deliliğin boş sabit bakışları değil de anlam dolu bir bakış vardır. Yine burada da bir ağaçtan tutunarak betimlenmiştir Ophelia, ama bu tutunma güven verici görünmektedir. Sanki o suya hiçbir zaman düşmeyecek gibi görünmektedir. Makalenin yazarına göre, punctum burada Ophelia'nın bakışlarındadır, izleyici ile kurulan sessiz iletişimdir. Bireyin sezgisel yolla vardığı punctum, öznel ifadede Ophelia'nın çılgınlığını susturan sessizlikte saklıdır.



**Görsel 6.** Doktor Hugh Diamond, Ophelia (Kadın hasta fotoğrafı), 1850.

Dr. Diamond'ın 1850 de Surrey tımarhanesinde hastalarını fotoğraflamıştır. Genellikle kimsesiz ya da uzun süreli tedavi gören hastalardan oluşturulan bu fotoğraf sergisinde bir fotoğrafa Ophelia adını vermiştir. Buradaki kadın hastanın tek noktaya olan sabit bakışları ondaki ruhsal bozuklukları göstermektedir. Figür dışında herhangi bir nesne gösterge olarak kullanılmamıştır. Buna rağmen fotoğrafın studiumu bilinmektedir. Punctum ise bu görselde diğer



örneklere göre daha saklı konumdadır. Soğuk havadan korunması için örtülen siyah battaniye gelişigüzel figürün üzerinde durmaktadır. Figür onu tutmak için bir çaba sarf etmemektedir. Öznelde, battaniye ile figür arasındaki ilişkide ve soğuk kavramı punctumu kendi bünyesinde barındırır. Ophelia'nın durağan, kayıtsız hali izleyiciyi kendine çeker. Makalenin yazarı, dalgınlık halinde ki karmaşık seslerin, zaman kavramını soyutlaması ile punctumu ele almaktadır.



**Görsel 7.** Gregory Crewdson, İsimli (Ophelia), 2001, Digital baskı, 121,9 cm x 152,4 cm.

Crewdson'ın 2001 yılında yaptığı Ophelia ise günümüze uyarlanan halidir. Burada Millais, Severn, Delacroix, Waterhouse'n Ophelia eserlerinde olduğu gibi Shakespeare'in kurgusuna bağlılık yoktur. Ya da Dr. Diamond'ın belge niteliği barındıran fotoğrafıyla bezer değildir. Crewdson'ın Ophelia'sında günümüz modern kadını betimlenmiştir. Ev içerisinde bulunan nesnelere tamamen gündelik hayattan uyarlanmıştır. Nesnelere ayrı bir anlam barındırmaz içlerinde. İzleyiciye tanıdık gelen sıradan eşyalardır. Crewdson'ın bu çalışmasında gündelik yaşamın tükettiği kadın imgesi Ophelia ile bağdaştırmıştır. Figürün duruşu ise Millais'ın 1851-52 yıllarında yaptığı Ophelia ile benzerdir. Bu çalışmada studium figür ve nesnelere doğrudan izleyiciye ulaşır. Punctum ise koltuğun üzerinde duran yastık ve battaniye ile bir bütündür. Koltukta uzunca süre zaman geçirmiştir, defalarca kalkıp defalarca aynı yere dönmüştür. Ama son koltuktan kalkışında Ophelia uykusuna dalmıştır. Makale yazarının kurgusal izleyişinde punctum figürün gündelik hayatında en sık zamanını geçirdiği yerde yarım kalmadır, geri dönememesidir.



**Görsel 8.** Claire Rosen, Ophelia, 2008, Digital baskı.

Rosen'in çalışmasında ise Ophelia yukarıdan bakış açısı ile betimlenmiştir. Figürün ön planda olduğu bu görsel- de alışımlı taze çiçeklerin yerini kuru yapraklar almıştır. Ophelia yine saflık ve masumiyeti simgeleyen beyaz elbisesi içerisindedir. Rosen'in Ophelia'sını diğerlerinden ayıran özellik ise Ophelia'nın hayatta kalmak için kendini suyun üstüne doğru itmesidir. Diğerlerinde ölümü kabulleniş varken Rosen 'in Opheliası hayatta kalma iç güdüsü ile ölüme teslimiyet iç içedir. Tarif edilemeyen bir çizik olan punctumu öznelde adlandırmaya çalışınca devinimin kendisi olarak ifade edilebilir.

Ophelia Momento Mori mottosu ile beraberdir. Ölen kişi ile beraber çekinilen bu hatıra fotoğrafları Ophelia da biricik ve anıtsallık taşır (Işıksal, 2020: 167).

## 5. Sonuç

Bu makalede Barthes'in Camera Lucida Fotoğraf Üzerine Düşünceler adlı kitabında geçen Studium ve punctum kavramları görsel sanatlar alanında üretilen Ophelia eserleri üzerinde irdelenmiştir. Millais'in 1851-52 yıllarında ürettiği Ophelia tablosundan referans ile Joseph Severn, Eugene Delacroix, John William Waterhouse, Dr. Hugh Diamond, Gregory Crewdson ve Claire Rosen'in Ophelia eserleri incelenmiştir. Studiumu Shakespeare'in Hamlet oyunundan oluşan Ophelia betimlemeleri her eserde farklı ele alınmıştır. Punctum makalenin yazarının öznel belleği çerçevesinde şekillenmekle birlikte aynı konunun farklı betimlemeleri sebebiyle de değişkenlik göstermektedir. Fotoğraf sanatı kavramlarından olan studium ve punctum kavramları bu makale ile görsel sanatlar alanında yorumlanmıştır.

## Kaynakça

- Barthes, R. (2016). *Camera Lucida Fotoğraf Üzerine Düşünceler* (Çev. R. Akçakaya) Altıkkırkbeş Yayın.
- Berger, J. (2018). *Görme Biçimleri* (Çev. Y. Salman) Metis Yayınları.
- Farthing, S. (2014). *Sanatın Tüm Öyküsü* (Çev. G. Aldoğan, F. Candil Çulcu) Hayalperest Yayınevi.
- Flusser, V. (2020). *Bir Fotoğraf Felsefesine Doğru* (Çev. A. Yılmaz) Espas Sanat Kuram Yayınları.
- Işıksal, A. (2020). "Fotoğraf Analizinde Studium ve Punctum Kavramları" İnönü Üniversitesi Kültür ve Sanat Dergisi, Sayı 2 Cilt 6 165-175.
- Kayserilioğlu, K. (2019). "Hareketli İmgelerde Punctum" Sanat Tasarım Dergisi, Sayı 10. 31-39.
- Okkalı, İ. C. (2020). "Karanlık Suyu Batan Kadın İmgesi: Ophelia-Toplumsal Cinsiyet Bağlamında Resim ve Fotoğraf Sanatında Delilik" Artuklu Sanat ve Beşerî Bilimler Dergisi, Sayı 3. 117-134.
- Özer P. S. (2018). "Batı Resminde İntihar Betimleri Üzerine Bazı Düşünceler".
- Sayın, Z. (2015). "İmgenin Pornografisi" Metis Yayınları.
- Shakespeare, W. (2007). *Hamlet* (Çev. B. Bozkurt) Remzi Kitapevi.
- İşlek, N. (2016). "Çoğul Okuma; Studium ve Punctum" Kontrast Fotoğraf Dergisi, Sayı 50. 26-27.
- <http://www.khanacademy.org.tr/video.asp?ID=8749> Erişim Tarihi: 02.11.2020.
- <https://www.sanatlaart.com/haftanin-tablosu-ophelia-john-everett-millais/> Erişim Tarihi 07.11.2020

## Görsel Kaynaklar

- Görsel Kaynak 1: <https://www.tate.org.uk/art/artworks/millais-ophelia-n01506> Erişim:01.06.2021.
- Görsel Kaynak 2: <https://www.mukavemet.org/askin-acinin-ve-patriyarkanin-kurbani-ophelia/> Erişim: 01.06.2021.

Görsel Kaynak 3: <https://www.slideshare.net/Elizabethb/ophelias-madness-in-painting> Erişim: 01.06.2021.

Görsel Kaynak 4: <https://www.soylentidergi.com/deliligin-kiyisinda-tablolarda-ophelia-tasviri/> Erişim: 01.06.2021.

Görsel Kaynak 5: <https://www.istanbulsanatevi.com/sanaticilar/soyadi-w/waterhouse-john-william/john-william-waterhouse-ormanda-ophelia-5305/> Erişim: 01.06.2021.

Görsel Kaynak 6: <https://www.erudit.org/fr/revues/ravon/2008-n49-ravon2175/017855ar/> Erişim: 01.06.2021.

Görsel Kaynak 7: <https://kontrastdergi.com/gregory-crewdson-bitmeyen-yeniden-yorumlar-52-sayi/> Erişim: 01.06.2021.

Görsel Kaynak 8: <http://arts.artuklu.edu.tr/tr/download/article-file/984785> Erişim: 01.06.2021.

sanat  
ve insan

