

Burcu ÖZYONAR ÇIRAK

Dr..Öğr. Üyesi, Trabzon Üniversitesi, burcuozyonar@gmail.com, Trabzon-Türkiye

ORCID: 0000-0002-9335-1576

**ÇAĞDAŞ TÜRK RESİM SANATINDA İKİ KIZ KARDEŞ:****ŞÜKRİYE DİKMEN ve TİRAJE DİKMEN****Özet**

Ülkemizde modernleşme sürecinde kuvvetli ifade biçimleri ile yer alan Şükriye ve Tiraje Dikmen, Türk resim tarihi için önem taşıyan ressam iki kız kardeşir. Şükriye Dikmen'in iki boyutlu portre, natüremort ve peyzajları; Tiraje Dikmen'in nonfigüratif deneysel çalışmaları dönemin tasvirici sanat anlayışı karşısında cesur adımlar atmıştır. Sanat eğitimlerini Paris'te alan iki kız kardeş Paris'teki yenilikçi yaklaşımlardan etkilenmişlerdir. Bu çalışmanın amacı, her iki kız kardeşin sanat eğitimlerine ve yaklaşımlarına birlikte bakarak, sanat anlayışları üzerindeki gelişen farklılıkları ve benzerlikleri ön plana çıkarmaktır. Bu çalışma, alanyazında sanatçıların bir arada değerlendirildiği çalışmalar olmaması bakımından önem taşımaktadır. Çalışmada, Dikmen kardeşlerin sanatlarındaki farklılığın toplumsal konulara yönelik hassasiyetleri, politik ve apolitik duruşları ile ilgili olduğu sonucuna ulaşılmıştır. Bu çalışmayla birlikte çağdaş Türk resim sanatı alanındaki araştırmalara katkı sağlayacağı düşünülmektedir.

**Anahtar Kelimeler:** Şükriye Dikmen, Tiraje Dikmen, Çağdaş Türk Resim Sanatı.

**TWO SISTERS IN CONTEMPORARY TURKISH PAINTING:****ŞÜKRİYE DİKMEN AND TİRAJE DİKMEN****Abstract**

Şükriye and Tiraje Dikmen, who took part in the modernization process in our country with strong expressions, are two sisters who are important for the history of Turkish Painting. Şükriye Dikmen's two-dimensional portraits, still lifes and landscapes, and Tiraje Dikmen's nonfigurative experimental works took courageous steps against the descriptive art understanding of the period. The two sisters, who received their art education in Paris, were influenced by the innovative approaches in Paris. The aim of this study is to highlight the differences and similarities on the understanding of art by looking at the art education and approaches of both sisters together. This study is important in that there are no studies in which artists are evaluated together in the literature. In the study, it was concluded that the difference in the art of the Dikmen sisters is related to their sensitivity to social issues, their political and apolitical stances. It is thought that this study will contribute to the researches in the field of Contemporary Turkish Painting Art.

**Keywords:** Şükriye Dikmen, Tiraje Dikmen, Contemporary Turkish Painting Art.

**1. Giriş**

Paris, 1850-1950 yılları arasında Osmanlı ve Cumhuriyet Türkiye'sinin sanatta modernleşme sürecinde büyük role sahip olmuş, çağdaş Türk resim sanatının şekillenmesini sağlamıştır. Hem Osmanlı hem de Cumhuriyet sonrası birçok sanatçı devlet tarafından burslu olarak Paris'e gönderilmiştir. İkinci Dünya savaşı sonrası Fransa'nın toparlanmasıyla birlikte sanatın merkezi sayılan Paris'e olan ilgi artmıştır. 1940-1950'li yıllar arasında pek çok sanatçı uzun ve kısa vadeli olarak kendi imkânlarıyla Paris'e giderek çalışmalarını orada sürdürmüştür. Bu sanatçılar daha önce

devlet teşviki ile gönderilen sanatçılardan farklı olarak, sanatçı kimliklerindeki özerlik ile oradaki sanat üretimine dahil olmuş ve sanatçı atölyelerinde üretimlerine devam etmişlerdir (Artun, 2007: 279). Bu sanatçılar arasında kadın ressamlarımızın sayısı az olmakla birlikte, Şükriye ve Tiraje Dikmen kardeşler az sayıdaki kadın sanatçılar arasında yer alarak çağdaş Türk resim sanatında önemli bir yer edinebilmişlerdir.

Şükriye Dikmen (1918-2000) 1940 yılında Güzel Sanatlar Akademisi orta kısmına başlamış ardından 1948'de Resim Bölümü Yüksek Kısmından mezun olmuştur. Dikmen Türkiye'deki eğitimi sırasında Türk resminin önemli ressamları olan Zeki Kocamemi, Nurullah Berk ve Cemal Tollu'dan ve Akademide bulunan Leopold Levy' den (1882-1966) eğitim almıştır. Akademiden mezun olmasının ardından Paris'e giderek üç yıl Fernard Leger (1881-1955) ardından Gustave Singier (1909-1984) ve Roger Chastel (1897-1981) ile de iki yıl çalışma imkanı bulmuştur. Dikmen sanat eğitimini geliştirmek için Paris Ecole du Louvre'un Sanat Tarihi Bölümü'nden eğitimine devam ederek 1953'te mezun olmuştur (Katipoğlu, 2000: 11). Dikmen batı'daki müzeleri incelemek üzere beş yıl Fransa ve beş yıl Amerika'da yaşamış ayrıca Hollanda, Belçika, İngiltere, Almanya ve İskandinav ülkelerine seyahatlerde bulunmuştur (Dikmen, 1983: 4).

Tiraje Dikmen (1924-2014) İstanbul Üniversitesi İktisat Fakültesi'nden 1946 yılında mezun olmuş, aynı fakültede doktora eğitimine devam ederken ablası ile İstanbul Devlet Güzel Sanatlar Akademisi'ne yaptığı ziyaretleri sırasında Léopold Lévy (1882-1966) ile tanışmasıyla resme yönelerek, sanat ile olan bağı kuvvetlendirme yoluna girmiştir. Levy'nin tavsiyesi ile iki yıl Zeki Kocamemi Atölyesi'nde eğitim almıştır (Üstünipek, 2009: 151). Fransız hükümetinin verdiği bursla birlikte 1949'da Paris'e giden sanatçı, École du Louvre'da Sanat Tarihi ve Müzeoloji bölümünü bitirmiştir (Tiraje Dikmen: 2020). Dikmen, Paris'te yaşadığı yıllar içinde, Paris'e kesin dönüş yapan Leopold Levy'le çalışmalarını sürdürmüştür. Dikmen, Levy vesilesiyle aralarında Max Ernst, Yves Bonnefoy, Man Ray, Jacques Herold, Patrick Waldberg, Tristan Tzara, B. Condras, Charles Estienne gibi sanatçı, yazar ve eleştirmenlerinde olduğu dönemin pek çok kişiyle yakın ilişkiler kurmuştur (Abiyeva, 2019: 20-21).

Yaşadıkları dönemin şartlarına rağmen sanatları ile kuvvetli bağlar kuran iki kız kardeş, aldıkları eğitim ve sanatsal üslupları ile önemli adımlar atmışlardır. Şükriye Dikmen ve Tiraje Dikmen, çağdaş Türk resim sanatının belirginleşmeye başladığı yıllarda birbirlerinin gölgesinde kalmadan farklı üsluplar edinerek ilerlemişlerdir.

Nitel yaklaşımın benimsendiği bu çalışmada literatür taraması yapılarak verilere ulaşılmıştır. Çağdaş Türk resim sanatında önemli bir yere sahip olan ressam iki kız kardeşin, daha önce sanatlarını birlikte ele alan bir çalışma olmaması sebebi ile önemli olduğu, bu bakımından çalışmanın literatüre katkı sağlayacağı düşünülmektedir.

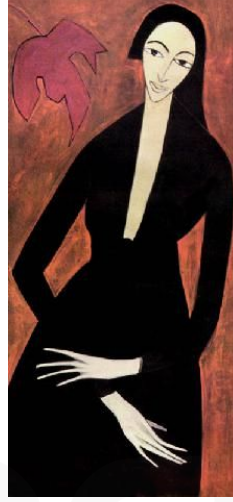
Çalışmada, Şükriye Dikmen ve Tiraje Dikmen'in sanat anlayışları arasındaki farklılıkları ve benzerlikleri ortaya çıkararak, sanatçı kimliklerine ışık tutulması amaçlanmıştır. Bu bağlamda iki kardeşin sanatları incelenerek analizi yapılmış ve bazı çıkarımlarda bulunulmuştur.

## **2. Şükriye Dikmen'in Sanat Anlayışı**

İki boyutlu yalın anlatımı ile tanılan Şükriye Dikmen, portre, natüremort, peyzaj konulu eserler üretmiştir. Eserlerin çoğunu portreler oluşturmaktadır. Özellikle yakın çevresindeki insanların portrelerini resmeden sanatçı, subjektif bakış açısıyla yorumlamıştır (Görsel 1). Modellerini yakından tanınması samimi bir duygu ile eserlerini üretmesini sağlamıştır (Dikmen, 1983: 5). Ağırlıklı olarak kadın portreleri bulunan çalışmalarında figürler stilize edilerek anatomik oranlarında oynamalar yapmıştır (Görsel 2). Çoğu portrelerinde figürlerin boyun kısımları abartılarak uzatılmış, kol ve eller ince uzun şekilde deforme edilmiştir. Dikmen saf ve yalın üslubunda şüphesiz hocası Fernard Leger'in yalın tarzından etkiler görülmektedir (Görsel 3). Rengi saf ve pürüzsüz kullanmış, keskin kararlı konturlarla çevrelediği formlar oluşturarak, anıtsal figür ve portreler yaratmıştır (Gültekin, 1992: 23). Portrelerinde ifadelerin durağanlığı dikkat çekicidir. Çoğu portresinin bakışları izleyiciden uzaktır. Çoğu kez düz bir fonun önünde yer alan portrelerinin dışında, çiçekleri birer motif gibi kullanarak portrelerini süslemiştir.



**Görsel 1.** Şükriye Dikmen, Portre, 1970, 64x70 cm.



**Görsel 2.** Şükriye Dikmen, Portre, 1960, 54x115 cm.



**Görsel 3.** Fernand Leger, Kadın ve Kitabı, 1923, Tuval Üzerine Yağlıboya, 116 x 81,4 cm.

Portrelerinde kurduğu yalınlığını peyzaj çalışmalarına da yansıtan sanatçı, özellikle 1970-1980 yılları arası peyzaj kompozisyonlar daha çok üretmiştir (Rona, 1997: 457). Perspektif anlayışına bağlı kalmadan özgün bir bakış açısıyla resmettiği manzaralarında düz, tonlamadan uzak, olabildiğine yalın hatları ortaya koyarak neredeyse soyuta yakın kompozisyonlar elde etmiştir (Görsel 4). Yol, deniz, dağ ve ağaçlar bu çalışmalarında edindiği temalar olmuştur (Görsel 5). Dikmen peyzaj çalışmalarını seyahatleri sırasında görmüş olduğu yerlerin hafızasında yarattığı tezahürlerini yansıtmakta olduğunu belirtmiştir (Dikmen, 1983: 5).



**Görsel 4.** Şükriye Dikmen, Peyzaj, Mukavva Üzerine Yağlıboya, 5x65 cm.



**Görsel 5.** Şükriye Dikmen, 1945, Mukavva Üzerine Yağlıboya, 51x41 cm.

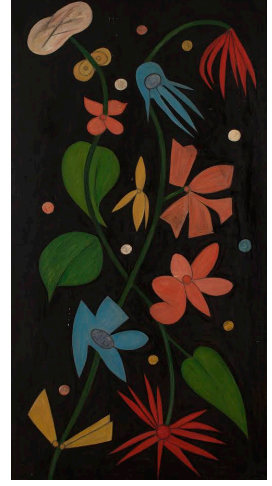
Sanatçının eserlerinin bir diğer konusu ise natürmortlar olmuştur. Bu çalışmalarında çiçekleri tema edinmiş olan sanatçı, olabildiğine yalın geometrik formlardan yararlanmıştır (Görsel 6-7). Çiçek türlerini yansıtan bu kompozisyonlar yine sanatçının yorumu ile zenginleşerek izleyicide neşe ve haz vermeyi amaçlamaktadır (Katipoğlu, 2000: 25). Çoğu bir vazo içinde resmedilen çiçeklerden farklı olarak, düz bir fon üzerinde adeta bir motifi anımsatan çalışmaları da bulunmaktadır (Görsel 8).



**Görsel 6.** Şükriye Dikmen,  
Kontrplak üzerine yağlıboya, 39x29  
cm.



**Görsel 7.** Şükriye Dikmen,  
İsimli, 1985, 49x70 cm.

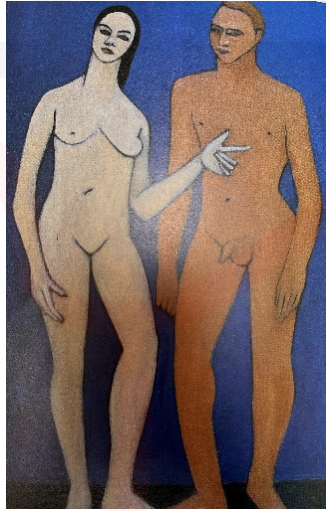


**Görsel 8.** Şükriye Dikmen,  
Kompozisyon, 130x70 cm.

Sanatçının portre, natüremort ve peyzaj çalışmalarından ayrı olarak desenleri, yağlıboya nü ve soyut kompozisyonları da bulunmaktadır. Bu çalışmalarında da izlediği yalın anlatımını görmekteyiz (Görsel 9-10-11).



**Görsel 9.** Şükriye  
Dikmen, Abstre,  
1965, 44x86 cm.



**Görsel 10.** Şükriye Dikmen, Erkek Kadın,  
1955, 49x64 cm.



**Görsel 11.** Şükriye Dikmen,  
Portre, Desen.

Dikmen'in eserlerine baktığımızda onun sanatını ve üslubunu belirleyen temel eğilimlerin; çalışmalarında, her türlü süsten uzak yalın ifade ve formlar yaratması, formu sınırlayan belirgin siyah kontur kullanması, yağlı boyayı incelterek doku yaratmadan pürüzsüz şekilde kullanması, çoğu çalışmasını kontrplak, duralit ve mukavva üzerine çalışması, renkleri düz tonlamadan uzak kullanması, açık ve koyu renklerle espası sağlaması, figürlerini stilize etmesi, sübjektif bakış açısıyla sevdiği konuları ele alması, çalışmalarının izleyicide neşe ve haz uyandırmasını hedeflemesi olarak sayılabilir. Ayrıca Dikmen, sanatını beğeni kaygısı gütmeyen kendi kişiliğinin yansıması olarak icra etmiştir diyebiliriz. Öyle ki sanatçı sanatı hakkında "İçimden geldiği gibi resim yapmaktayım. Birde resimlerime bakan kişilerin bunların karşısında mutluluk duymalarını isterim. Buna erişirsem bende mutlu olacağım (Dikmen, 1983: 5)." şeklinde ifade etmiştir.

Şükriye Dikmen bazı kaynaklarda Türk resim sanatında özellikle D grubu içinde gösterilmiş olsa da aslında herhangi bir sanat hareketinin içinde yer almamıştır, akademideki hocalarının D grubunda olmaları sebebiyle D grubu içerisinde de dolaylı şekilde bulunmuş olduğu söylenebilir (Özyonar Çırak, 2013).

Dikmen'in herhangi bir grubun içinde aktif yer almamış olmasına rağmen bağımsız olarak sanatında başarıya ulaşmıştır (Tansuğ, 2000: 29).

### 3. Tiraje Dikmen'in Sanat Anlayışı

Özellikle desenleri ile hatırlanan Tiraje Dikmen, sanat hayatının ilk on yılı yalnızca desen üretmesi onun desene verdiği önemi göstermektedir (Abiyeva, 2019: 57).

Çalışmalarında gündelik yaşama tanıklık eden ve çağın devinimlerini izleyiciye aktaran kompozisyonlarında, çoğunlukla kalabalık insan toplulukları görülmektedir (Karaesmen, 2010: 131).

Toplumsal olaylara şahitlik eden çalışmalarının konusunu protestolar, çatışmalar, göçler, kızıl bayraklı yürüyüşler, büyüler-ayinler oluşturmaktadır. Paris'te uzun yıllar yaşamasına rağmen ülkesindeki toplumsal olaylara hassasiyet göstererek çalışmalarında da konu edinerek, 1968 Mayıs olayları, Zonguldak kömür işçilerinin grevleri, Körfez Savaşı göçleri gibi olayları kalabalık insan figürlerinden oluşan çalışmaları ile resmetmiştir (Artun, 2003). 1968 Mayıs olaylarının patlak verdiği yıllarda Paris'te bulunmasına rağmen yaşanan çatışmayı desenlerine yansıtarak "Mai 1968" isimli bir seri eser üretmiştir (Görsel 12). Bu çalışmalarda sanatçı, polis-öğrenci çatışmalarının gerilimi dinamik çizgileriyle yorumlamıştır (Gürdaş, 2020: 165).



**Görsel 12.** Tiraje Dikmen, Mai 68 Serisi.

1990 yılından itibaren ise "göç" konusunu işlediği desenlerinin yanı sıra, 2000'lerden sonra "büyü" konusunu ele almıştır (Tiraje Dikmen, 2020). Dinamik çizgilerle ürettiği kalabalık insan topluluklarından haricen ikili ve tekli insan (Görsel 13) ve hayvan figürlerinin (Görsel 14) yer aldığı kompozisyonları da bulunmaktadır. Tiraje Dikmen figürleri hakkında "Resimde önemli olanın figürün hakikatini (dış biçimini) aynen görmek değil, arkasındaki anlatıyı bellekte biçimlenmiş biçimiyle aynen aktarabilmek (Altuğ, 2002)" olarak tanımladığı eserlerini ifade ettiği gibi kendi tahayyülünde oluşan imgeyi yansıtmayı amaçlamıştır.



**Görsel 13.** Tiraje Dikmen, Figürlü Kompozisyon, Kağıt Üzerine Serigrafik Baskı 11/100, 40x60 cm.

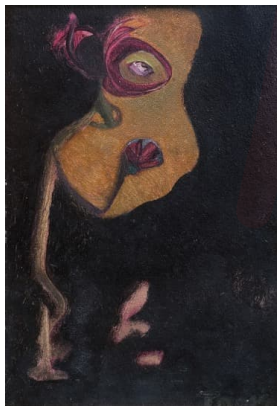


**Görsel 14.** Tiraje Dikmen, At, Kağıt Üzerine Çini Mürekkebi, 50x35 cm.

Paris'te Galerie Edouard Loeb galerisinde ilk sergisini açan sanatçı burada desenleriyle dönemin önemli ressamlarından beğeni kazanmıştır. İkinci kişisel sergisini de aynı galeride 1960'ta düzenleyen Dikmen, yağlıboya eserlerinin yer aldığı bu sergiyle birlikte "imgesel resmin temsilcisi" olarak gösterilmiştir (Artun, 2003). Pastel, guaj ve yağlı boya ile ürettiği renkli çalışmalarında (Görsel 15-16) ise desen çalışmalarındaki figür kompozisyonlarının benzerlerini kuran sanatçı, dinamik fırça ve çizgi hareketleriyle ve yoğun stilizasyonlarla oluşturduğu figürlerinin etrafını çevreleyen geniş boşlukların yer aldığı eserler üretmiştir (Ersoy'dan akt. Kılıç, 2005: 100). Sanat tarihçi Necmi Sönmez Dikmen'in sanatı hakkında, "Çizgi ve lekeleriyle, bir ağaçla insan, bir köpekle martı arasındaki farklılıkları yok ederek 'tanımsız varlıklar' ortaya koymayı başardı (Sönmez, 2014)." şeklinde yorumda bulunmuştur. Sanatçının 1985 tarihinde Galeri Nev'de açılan sergisi için kaleme aldığı yazısında Patric Waldberg ise:

Tiraje'nin topluluklarının arasında, şurada burada, dolgun biçimli, ifadeleri gizli, Fayoum portreleri kadar güzel ve esrarengiz bazı kadın portrelerinin de bulunduğu görülüyor. Kişiliğin varlığı, mesafe, şeffaflık, onun sanatının nitelikleridir. Yaşam duygusu öylesine heyecanlı, öylesine berrak, öylesine içten ki, her yarattığı doğal bir hareketten ortaya çıkmış gibi oluyor ve tüm katılıkları dışlıyor. Tiraje, zamanların hafızasındaki izleri keşfetmek gibi nadir bir imtiyaza sahip (Waldberg, 1984: 2).

Şeklinde ifade etmiştir.



**Görsel 15.** Tiraje Dikmen, Çiçek Adam, 1964.



**Görsel 16.** Tiraje Dikmen, Göç, 2001, Kağıt Üzerine Pastel, 22x16 cm.

Tiraje Dikmen'in sanatında ve yaşamında önemli yeri olan hocası Leopold Lévy'in Tiraje'nin çalışmalarında etkisi hissedilmektedir. Her ne kadar sanatçı, Leopold Lévy hakkında "Hoca gibi resim yapılmasına karşıydı. Taklidin her türlüsüne karşıydı (Artun, 2003)" olarak bahsetmiş olsa da Tiraje'nin eserlerinde dinamik fırça hareketleri ve renk armonisi kullanımları ile Lévy'in eserleri çağrışım yapmaktadır (Görsel 17-18).



**Görsel 17.** Leopold Lévy, 81x100 cm.



**Görsel 18.** Tiraje Dikmen, Büyü, 2002, Tuval Üzerine Yağlıboya, 73x92 cm.

Tiraje Dikmen'in eserlerine baktığımızda onun sanatını ve üslubunu belirleyen temel eğilimlerin; çalışmalarında, dinamik, hareketli çizgilerin ve lekelerin geniş boşluklar içinde yerleştirilmesi, desenlerinin sanatında önemli bir yer kaplaması, çini mürekkebi, marker kalem, tükenmez kalem, suluboya, guaj, pastel ve yağlı boya gibi çok çeşitli malzemeleri aracı olarak kullanması, kâğıt, kontrplak, duralit, mukavva ve tuval üzerine çalışmasını, çalışmalarındaki figürlerin yoğun stilizasyonlarla sübjektif yorumlaması, toplumsal konu ve temaları kendi gözlemleriyle aktarması, çalışmalarının izleyende coşku ve heyecan uyandırması olarak sayılabilir.

Tiraje Dikmen Paris'te yaşadığı dönemlerde sürrealist ressamlarla tanışması ve 1964'de Paris'te Charpentier Galerisi'nde düzenlenen "Surrealisme" sergisi "Gerçeküstücülük – Kökler, Tarih, Yakınlıklar" adlı sergiye katılması ile sürrealist olarak anılmasına neden olmuş olsa da, sanatçı aslında herhangi bir harekete, gruba dahil olmamıştır (Antmen, t.y. : 14).

### **3. Sonuç**

Şükriye Dikmen ve kız kardeşi Tiraje Dikmen her ne kadar benzer eğitim süreçlerinden geçse de sanat üsluplarında keskin farklılıklar olduğu görülmektedir. Konu bakımından incelediğimizde Şükriye Dikmen'in daha bireysel, iç dünyasını yansıtan ve ağırlıklı olarak yalın portreleri ile tanındığını görmekteyiz. Öte yandan kız kardeşi Tiraje Dikmen, dışa dönük gözlemleri ile toplumsal ve politik konuları ele alan kalabalık insan topluluklarını dinamik çizgilerle aktarmıştır. Üslupları bakımından incelediğimizde Şükriye Dikmen'in eserlerinde durağan, yalın bir anlatım biçimi görürken, Tiraje Dikmen'in eserlerinde hareket ve kargaşa hissedilmektedir. Şükriye Dikmen'in eserlerinde daha yalın düz ve geniş boyama alanları görürken Tiraje Dikmen'in eserlerinde daha karışık çok renkli ve lekesel boyamalar bulunmaktadır. Tiraje Dikmen'in figürlerinde kadın-erkek kavramı gibi net ayrımlardan uzak bir yaklaşım görülmektedir. Şükriye Dikmen'in portrelerinde ise karakteristik özelliklerin izleyiciye yansıtıldığı görülür. Renk bakımından Şükriye Dikmen'in eserlerinde kullandığı tonların pastel ve katıksız renkler olduğu; Tiraje Dikmen'in eserlerinde kullandığı tonların ise siyah koyu lekelerle, canlı ve karışık renklerin olduğunu görmekteyiz. Kompozisyon bakımından Şükriye Dikmen'in açık kompozisyon eserlerinin yanı sıra portrelerini yüzeyi kaplayacak şekilde sığdırmış olduğu görülürken; Tiraje Dikmen'in daha kapalı kompozisyonlar kurarak figürleri resmin dışına taşımadığı fark edilir.

İki kız kardeşin sanat yolculukları benzer olmasına rağmen, birbirlerinden oldukça farklı özgünlükte sanatçı kimliklerine ve üsluplarına sahip olduğunu görülmektedir. Dikmen kardeşler, iki boyutlu, korkusuzca stilize edilmiş,

dönemleri içinde bireysel yollarından ayrılmadan herhangi bir akım ve gruba dahil olmadan kendi sanatlarını kabullendirebilmiştir. İki kız kardeşin sanatlarında ki farklılığın derinleşmesinde, Tiraje Dikmen'in toplumsal ve politik olaylara yönelik hassasiyetine karşın ablası Şükriye Dikmen'in sanat anlayışında kendini ve yakın çevresini çepere alan apolitik bir yaklaşımı benimsemesinin sebep olduğu değerlendirilmiştir.

### Kaynakça

Abiyeva, N. (2019). Tiraje Dikmen'in sanat ve hayatı, Yüksek Lisans tezi, Mimar Sinan Güzel Sanatlar Üniversitesi Sosyal Bilimler Enstitüsü, İstanbul.

Altuğ, E. (2002). Büyükadalı Bir Avangart, Radikal Gazetesi. <http://www.radikal.com.tr/kultur/buyukadali-bir-avangart-652004/> Erişim Tarihi: 06. 02. 2022.

Antmen, A. (t.y.). Batıyla Doğuyu Yoğuran Ressam, Cumhuriyet Gazetesi, sayfa 14. <http://openaccess.marmara.edu.tr/bitstream/handle/11424/166928/001510564006.pdf?sequence=3> Erişim Tarihi: 06. 02. 2022.

Artun, A. (2003). "Tiraje Dikmen'le, Doğu Batı, Resim-Desen, Uzaklıklar-Yakınlıklar Üstüne Bir İlkbahar Konuşması", Aries. <https://www.e-skop.com/skopbulten/tirajeyle-soylesi-desen-bir-butun-oncesi-sonrasi-yok/2101> Erişim Tarihi: 06. 02. 2014.

Artun, D. (2007). *Paris'ten Modernlik Tercümeleeri*. İletişim Yayınları. İstanbul.

Dikmen, Ş. (1983). "Resimlerim Üzerine...", *Sanat Çevresi*, sayı: 55, 4- 5.

Gültekin, G. (1992). *Batı Anlayışında Türk Resim Sanatı*, T. C. Ziraat Bankası Kültür- Sanat Etkinlikleri, Ajans-Türk Matbaacılık Sanayii A. Ş. , Ankara.

Gürdaş, B. (2020). Mayıs 1968 ve Görsel Kültüre Etkisi. *Hacettepe Üniversitesi Edebiyat Fakültesi Dergisi*, 37(1), 154-169.

Karaesmen, E. (2010). "Tiraje Dikmen Billurumsu Desenleriyle Ankara'da", *Gözün ve Kulağın Düşünleri*, Literatür Yayınları: İstanbul (131-132).

Kâtipoğlu, H. (2000). "Şükriye Dikmen'in Sanatı ve Yaşamı Üzerine", İçinde İleri, C. (Yay. Haz.) *Şükriye Dikmen* İstanbul: Yapı Kredi Yayıncılık. (ss. 10-28).

Kılıç, S. (2005). Türk Resminde Sürrealistler (1960 SONRASI), Yüksek Lisans Tezi, Marmara Üniversitesi Türkiyat Araştırmaları Enstitüsü, İstanbul.

Özyonar Çırak, B. (2013). 1940'lı Yıllarda Türkiye'de Resim Eğitimi Alan Bir Kadın Ressam: Şükriye Dikmen, Yayınlanmamış Yüksek Lisans Tezi, Cumhuriyet Üniversitesi, Eğitim Bilimleri Enstitüsü, Sivas.

Rona, Z. (1997). Şükriye Dikmen. *Eczacıbaşı Sanat Ansiklopedisi* (1.cilt). Yapı Endüstri Merkezi Yayınları. İstanbul.

Sönmez, N. (2014). Kelimenin tam anlamıyla sıradışı: Tiraje, Radikal. <http://www.radikal.com.tr/kultur/kelimenin-tam-anlamiyla-siradisi-tiraje-1210541/> Erişim Tarihi: 06.02.2022.

Tansuğ, S. (2000). "Şükriye Dikmen'de Üslubun Yalın Hakikatleri". İçinde C. İleri (Yay. Haz.) *Şükriye Dikmen* (ss.29-30). İstanbul: Yapı Kredi Yayıncılık.

Tiraje Dikmen, (2020). <https://www.e-skop.com/skopbulten/kaleydoskop-tiraje-dikmen/5841> Erişim tarihi: 04. 04. 2021.

Üstünipek, Ş. (2009). 1936-1950 Yılları Arasında Güzel Sanatlar Akademisi: Léopold-Lévy Ve Atölyesi, Yayınlanmamış Doktora Tezi, Mimar Sinan Güzel Sanatlar Üniversitesi, Sosyal Bilimler Fakültesi, İstanbul.



Waldberg, P. (1984). Tiraje Zamanların Hafızası, Artun. A. (Ed. ), Norgunk Yayıncılık. İstanbul.

### Görsel Kaynaklar

Görsel 1: Fernard Leger, Kadın ve Kitabı, Tuval Üzerine Yağlıboya, 116 x 81,4 cm, 1923. <https://wikioo.org/tr/paintings.php?refarticle=8XY2BN&titlepainting=Woman+with+a+Book&artistname=Fernand+Leger>

Görsel 2: Şükriye Dikmen, Portre, 54x115 cm., 1960. <https://tr.pinterest.com/yemine367/%C5%9F%C3%BCkriye-dikmen/>

Görsel 3: Şükriye Dikmen, Portre, 64x70 cm., 1970. <https://medium.com/@tburakyamanr/portreler-5a0878bc113>

Görsel 4: Şükriye Dikmen, Peyzaj, Mukavva Üzerine Yağlıboya, 5x65 cm. <https://artam.com/muzayede/290-cagdas-sanat-eserleri/sukriye-dikmen-1918-2000-peyzaj>

Görsel 5: Şükriye Dikmen, Mukavva Üzerine Yağlıboya, 51x41 cm. 1945. <https://www.idildergisi.com/makale/pdf/1451554981.pdf>

Görsel 6: Şükriye Dikmen, Kontrplak üzerine yağlıboya, 39x29 cm. <http://lebrizimages.net/img/glrs/0369/web/muz0701/html/files/assets/seo/page261.html>

Görsel 7: Şükriye Dikmen, İsimli, 49x70 cm., 1985. <https://arsizsanat.com/portre-sukriye-dikmen/>

Görsel 8: Şükriye Dikmen, Kompozisyon, 130x70 cm. İleri. C. (Ed. ), Şükriye Dikmen, Yapı Kredi Yayınları, 2000. Sergi Kataloğu.

Görsel 9: Şükriye Dikmen, Abstre, 44x 86 cm, 1965. Şükriye Dikmen, Kataloğu, Ezgi Ajans Reklamcılık ve Yayıncılık. 1986.

Görsel 10: Şükriye Dikmen, Erkek Kadın, 49x64 cm., 1955. Şükriye Dikmen, Kataloğu, Ezgi Ajans Reklamcılık ve Yayıncılık. 1986.

Görsel 11: Şükriye Dikmen, Portre, Desen. Şükriye Dikmen, Kataloğu, Ezgi Ajans Reklamcılık ve Yayıncılık. 1986.

Görsel 12: Tiraje Dikmen, Mai 68 Serisi. <http://evvel.org/insanlar-tiraje-dikmen>

Görsel 13: Tiraje Dikmen Figürlü Kompozisyon - Kağıt Üzerine Serigrafi Baskı 11/100, 40x60 cm. <https://www.artpointgallery.com/en/product/2215260/tiraje-dikmen-figurlu-kompozisyon-kagit-uzerine-serigrafibaski-11-100-40x60>

Görsel 14: Tiraje Dikmen, At, Kağıt Üzerine Çini Mürekkebi, 50x35 cm. Abiyeva, N. (2019). Tiraje Dikmen'in sanat ve hayatı, Yüksek Lisans tezi, Mimar Sinan Güzel Sanatlar Üniversitesi Sosyal Bilimler Enstitüsü, İstanbul.

Görsel 15: Tiraje Dikmen, Çiçek Adam, 1964. <https://argonotlar.com/iyi-ki-dogdun-iyi-ki-urettin-tiraje/>

Görsel 16: Tiraje Dikmen, Göç, Kağıt Üzerine Pastel, 22x16 cm, 2001. [https://turkishpaintings.com/index.php?p=37&l=1&modPainters\\_artistDetailID=4067](https://turkishpaintings.com/index.php?p=37&l=1&modPainters_artistDetailID=4067)

Görsel 17: Leopold Lévy, 81x100 cm. <https://leopoldlevy-peintre.com/collection-sami-erbes-2/>

Görsel 18: Tiraje Dikmen, Büyü, Tuval Üzerine Yağlıboya, 73x92 cm, 2002. <https://argonotlar.com/iyi-ki-dogdun-iyi-ki-urettin-tiraje/>