

Meliha YILMAZ

Prof. Dr., Gazi Üniversitesi, ameliha@gazi.edu.tr, Ankara-Türkiye

ORCID: 0000-0002-7732-2660

Şahika YAMAN BAYRAM

Doktora Öğrencisi, Gazi Üniversitesi, sahika.yaman@gazi.edu.tr, Ankara-Türkiye

ORCID: 0000-0003-1110-203X

NEVRA BOZOK'UN ESERLERİNDE KYBELE'NİN ÇAĞDAŞ YORUMU

Özet

Bu araştırmanın amacı Anadolu'da hüküm sürmüş Kybele kültürünün, çağdaş sanatçılardan Nevra Bozok'un eserlerine etkisinin incelenmesidir. Ana tanrıça inancı, tarih öncesine dayanmaktadır. Çatalhöyük, Çayönü, Hacılar gibi yerleşim yerlerinde bulunan heykelcikler bu inancın varlığının güçlü belgeleridir. Heykelcikler sanatçının arkeolojiye ilgi duyması sayesinde eserlerinde can bulmuştur. Bozok, sanatının beslendiği kaynak olan ana tanrıçaya, eserleri vasıtasıyla mektuplar yazmıştır. Bu eserlere Kybele'ye Mektuplar serisi adı altında toplamış ve Kybele kültürüne ait unsurlara yer vermiştir. Eserlerin incelenmesinde nitel yöntem kullanılmış olup, veri toplamada Literatür tarama ve yarı yapılandırılmış görüşme tekniğinden yararlanılmıştır. Araştırma, Nevra Bozok'un Kybele'ye Mektuplar, Kybele'ye Son mektuplar, Nar Tanem Nur Tanem Kybele'm, Davet, Düşünceden Kybele'ye isimli toplam beş eseri ile sınırlandırılmıştır.

Anahtar Kelimeler: Ana Tanrıça, Kybele, Resim Sanatında Kybele Etkileri, Nevra Bozok, Çağdaş Sanat.

CONTEMPORARY INTERPRETATION OF CYBELE IN NEVRA BOZOK'S ARTWORKS

Abstract

The aim of this research is the effect of the Cybele cult, which reigned in Anatolia, examined on the artworks of Nevra Bozok who is one of the contemporary artists. The belief of the mother goddess date to prehistoric time. Its figurines are the most important evidence of this belief, which come to light in settlements such as Çatalhöyük, Çayönü and Hacılar. These figurines came to life in the artist's works due to his interest in archeology. The artist Bozok wrote many letters by the virtue of her artworks to the mother goddess, who is source of her artworks. These artworks were named Letters to Kybele series and The artist included elements of the cult of Kybele. In this research, Semi-structured interview method was applied and the projections of Cybele were revealed in the artworks of artist. The research is limited to five artworks of Nevra Bozok. Their names are Kybele'ye Son mektuplar, Nar Tanem Nur Tanem Kybele'm, Davet, Düşünceden Kybele'ye.

Keywords: Mother Goddess, Cybele, Cybele Influences in Painting, Nevra Bozok, Contemporary Art.

1. Giriş

Tarih öncesi dönemlere kadar uzanan ana tanrıça kültürünün temel dayanağı, üremeyi, çoğalmayı ve bereketi temsil etmesidir.

Çağlar boyunca egemen olan Kybele kültürünün anlamsal boyutunun yanı sıra, imgesel boyutu da söz konusudur. Bu boyut Anadolu'daki Çatalhöyük, Çayönü, Hacılar gibi tarihi yaşam alanlarında bulunan heykelciklerde somutlaşmıştır. Sümer kültüründen de eski zamanlara uzanan Kybele bir bütün olarak Anadolu'nun yerlisidir (İndirkaş, 2001; 3).

Pek çok sanatçıya ilham kaynağı olan tanrıça Kybele, Sanatçı Nevra Bozok' un eserlerinin de temel kaynağını oluşturmuştur.

Bozok, Kybele'yi "ilerleme yolundaki ve üretimdeki ilk kimildanı" (Bozok 1989; 3) olarak nitelendirmekte ve eserlerinde ana tanrıçanın aslanlarını, bereket ve çoğalma inancını, doğum- ölüm döngüsünü betimlemektedir.

1.1. Yöntem

Bu araştırmanın amacı sanatçı Nevra Bozok'un eserlerinde ana tanrıça inancının, Kybele kültürünün etkilerini ortaya koymaktır. Eserlerin incelenmesinde nitel yöntem kullanılmış olup, veri toplamada Literatür tarama ve yarı yapılandırılmış görüşme tekniğinden yararlanılmıştır.

Araştırma, Nevra Bozok'un Kybele'ye Mektuplar, Kybele'ye Son mektuplar, Nar Tanem Nur Tanem Kybele'm, Davet, Düşünceden Kybele'ye isimli toplam beş eseri ile sınırlandırılmıştır.

Araştırmada Kybele'nin, Nevra Bozok'un eserlerine etkisini inceleyerek ortaya koymak asıl amaç olması nedeniyle, sanat tarihsel bilgiler, incelenen eserler üzerinden ve eserle bağlantılı şekilde gerçekleştirilecektir. Ancak öncesinde Kybele hakkında kısaca bilgi verilmeye çalışılmıştır.

1.2 Ana Tanrıça Kybele

Anadolu'nun en önemli tanrıçası olan Kybele besleyiciliği ve doğurganlığı ile bu topraklarda nam salmıştır. Anadolu'da Çatalhöyük'ten bu yana var olan ana tanrıça, Frigyalılar'ın inanç dünyasında önemli bir yer tutar ve tarihte de Frigyalılara has bir kült olarak kabul edilmiştir (İndirkaş, 2001: 7).

Kazı bilim çalışmalarında Anadolu'da en yaygın bulunan, ana tanrıça yontulardır. Bu heykelciklerde tanrıça her zaman çıplak, güçlü ve şişman bir kadın olarak betimlenmiş lakin çoğunluğunda doğum esnasında gösterilmiştir. Kadınların doğurma yetileri, ürettikleri sütle çocuklarını besleyip büyütmeleri de kutsal kabul edilmiştir. Betimlemelerden anlaşıldığı üzere ana tanrıça doğadaki bolluk ve bereketi temsil etmektedir. Kybele 7000 yıldan fazla, küçük Asya ve Akdeniz ülkelerinde tapınım ve saygı görmüştür. Yıllar içerisinde ana tanrıça kaybolmamış, birçok toplumda farklı isimlerle anılmıştır. (Ünal, 2017:24). Ana tanrıça, Kültepe tabletlerinde Kubaba, Lidya'da Kybebe, Frigyalılar'da Kybele, Hitit kaynaklarında Hepat, Sümer'de Marienna, Mısır'da Jsis, Suriye'den Arabistan'a kadar olan bölgede Lat, Girit'te Rhea, Efes'te Artemis, İtalya'da Nemi Gölü bölgesinde Venüs gibi adlar kullanılmıştır. (Erhat, 2000).

1.3. Anadolu'da Kybele

Ana tanrıça Kültürünün özünde, dışı bir ilahi varlığa inanarak; Tanrıçaya ait kutsal mekânlar oluşturmak, çağrıştıran sembolleri kullanarak birçok nesnelere üretmek ve adaklar sunmak vardır. Anadolu'da Demir Devri uygarlıkları olan Geç Hititler ve Urartuların en önemli tanrıların yanında daima güçlü tanrıçaların bulunduğu anlaşılmaktadır. Aynı dönemde yaşamış Frigler'de ise tek ilahi, ana tanrıça Kybele olmuştur ve devam etmiştir. Friglerden batı Anadolu kıyılarındaki Yunan kolonilerini etkilenmiş ve Helenistik Devir 'de Yunan Panteonuna giren ana tanrıça Kybele'nin nitelikleri, başka tanrıçalar arasında paylaştırılmıştır (Özmen, 2016).

Anadolu'daki en önemli iki neolitik yerleşme yeri olan Çatalhöyük ve Hacılar 'da ana tanrıça inancının izleri görülmüş olup Kuruçay, Köşk Höyük, Höyücek, Badem Ağacı, Çukurkent, Düden, Alıçlı Höyük, gibi pek çok yerleşkede; Şişman, genellikle kollarını göğüsleri üzerine doğru bükmüş ve tahtta ayakta durur ya da uzanır olarak

betimlenmiş kadın heykelcikleri bulunmuştur. Bu bulgular ışığında araştırmacılar heykelcikleri ana tanrıça, bereket tanrısı ile ilişkilendirmişlerdir (Aslan, 2010).

1.4 Kybele'nin Sanattaki Yeri

Anadolu'nun tarihsel sürecinde toplumsal gelişmeler sanatı her zaman etkilemiştir. Ülkemizde sanat, Cumhuriyet öncesi birikimleri arkasına alır ve birbirinden farklı eğilimler ile kendini gösterir. Toplumda yönetim şekillerinin değişmesi, ulusalcılık gibi kavramların temel kavram olarak ele alınmasını sağlamıştır.

Cumhuriyet sonrası kendi ulusal kimliğimizi yaratma çabası ile arkeoloji ve etnografya alanında çalışmalar hız kazanmıştır. Bu kazanılan hız ve D grubu kurucularından Cemal Tollu sayesinde, arkeolojik kazıların sanat eserlerine ve kültürel değerlerimize yansımaları başlamıştır. Tollu 1935'te Ankara Arkeoloji Müzesi (Anadolu Medeniyetleri Müzesi) Müdürlüğüne atanır. Müzenin kurulmasıyla ilgili çalışmalara katılan Tollu Hitit, Mezopotamya gibi ilk çağ uygarlıkları eserlerinde esin kaynağı olmuştur. İlerleyen yıllar içerisinde Anadolu topraklarında kök salan kültürlerle duyulan ilgi arttıkça birçok sanatçımız ana tanrıçalara ilgi duymaya başlar. Mustafa Pilevneli, İbrahim Balaban, Özdemir Yemenicioğlu, Can Göknil, Nevra Bozok, Tomur Atagök, Türkan Sılay Rador, Zerrin Tuluğ, Yeşim Tetik, Hüsamettin Koçan, İhsan Çakıcı, Mevlüt Akyıldız, Mehmet Nazım, Berna Türemen gibi sanatçılarımız ana tanrıça Kybele'yi eserlerinde konu olarak almıştır (İndirkaş, 2001).

Kybele'nin sanattaki yerini, kendisiyle gerçekleştirilen görüşmede Bozok "Kültü dal- budak salmış bu tanrıça figürünün değindiği bilim dalları o kadar çoktur ki, araştırmaları bir tek ilgi alanında toplamak çok zor... Tüm bu kalıntılar, buluntular, benzerlikler, yansımalar, bilimsel, sanatsal karşılaştırmalar irdelendiğinde, ana tanrıça Kültünün Çatalhöyük'ten, Roma Çağı Kybele'sine, Efes Artemis'ine, Meryem Ana'ya kadar uzandığı görülür. Türk resim sanatında da Kybele'yi konu olarak ele alan sanatçılardan birisi de benim. Böylesine engin bir konu benim için hazine değerinde. Tüm özellikleriyle onu yorumlamaktan, onunla bütünleşmekten, her zaman mutluluk duydum. Sanırım Kybele'yi konu olarak ele alan tüm sanatçılarda benimle aynı görüştedir. Cemal Tollu ile başlayan, İbrahim Balaban, Mustafa Pilevneli, Mevlüt Akyıldız, Özdemir Yemenicioğlu, Hüsamettin Koçan, İhsan Çakıcı, Can Göknil, Tomur Atagök ve daha birçok sanatçının eserlerinde yorumladığı ana tanrıça Kybele'miz hep var olur, bizler de hep Kybele bereketiyle üretmeye devam ederiz ve onun güçlü yanı, biz sanatçıların yolunu aydınlatır.." (Bozok, Görüşme 2021).

Nevra Bozok'un eserlerinde Kybele'nin etkilerini irdelemeye geçmeden önce, sanatçının kısaca özgeçmişine değinmenin yerinde olacağı düşünülmüştür.

2. Nevra Bozok

1950 yılında İstanbul'da doğan sanatçı 1972 yılında Gazi Eğitim Enstitüsü Mürşide İçmeli atölyesinden mezun oldu. 1987 yılında Dokuz Eylül Üniversitesi Eğitim Fakültesi Güzel sanatlar Eğitimi bölümünden mezun oldu. Anadolu Üniversitesi Sosyal Bilimler Enstitüsü'nde "Ana tanrıça Kybele'nin Frig Dönemi İkonografisi ve Özgün Baskı Resimlerle Yorumu" konulu tez çalışması ile yüksek lisansını tamamladı. 1989 yılında Gazi Üniversite'nden doktora aldı. Birçok kişisel sergi açan sanatçının yapıtları, yurtiçi ve yurtdışında resmi ve özel koleksiyonlarda bulunmaktadır. Sanatçı 2017 yılında Anadolu Üniversitesi Eğitim Fakültesi Güzel Sanatlar Eğitiminden öğretim üyesi olarak emekli oldu. Kâğıt üzerine karışık teknikle yaptığı resimlerinde ve serigrafı, gravür, aquatinta çalışmalarında, Anadolu kültürlerinden kaynaklanan söylenceleri, görsel ve simgesel motiflere dönüştürmektedir. Öncelikle Kybele imgesini, baskı resim çalışmalarında bütünleşmiş kompozisyonlar ile işlemektedir (Cemal, 1993).

Nevra Bozok ile yarı yapılandırılmış görüşmede ilk "Öncelikle Kybele ile bütünleşmeniz tam olarak neye dayanmaktadır? Size esin kaynağı olma nedenini açıklar mısınız?" sorusu yöneltilmiştir

Bozok;

Sanatçı, 1983 yılında, Yazılıkaya'yı kurtarma çalışmalarında görevlendirilmiş, Prof. Ekrem Akurgal, Prof. Dr. Oluş Arık gibi çok sayıda bilim insanıyla kazılara katılma olanağı bulmuş, Yazılıkaya'yı gördüğünde adeta büyülenmiştir. Sanatçı, sanatının dönüm noktası olan, Yazılıkaya anıtı ile ilgili duygularını şöyle ifade etmektedir:

"Bu görkemli kaya anıtı, Tanrıça Kybele'nin önemli bir tapınım merkeziydi. Benim bu konuyla ilgili sanat serüvenim de böylece başlamış oldu. Artık beynim yalnızca Kybele ile doluydu... Bu miti günümüze nasıl taşıyacağımı düşündüm ve "Ana Tanrıça Kybele'nin Frig Dönemi İkonografisi ve Özgün baskı resimlerdeki yorumu" konulu tezimi yazmaya karar verdim. Bu konuda da en büyük desteği "Arkeolojinin Delikanlısı" diye anılan Prof. Dr. Muhibbe Darga'dan aldım. Sevgili Darga'nın yüreklendirmesi ile çalışmaya ve üretmeye başladım "Benim Kybele'm" dediğim sevgili Muhibbe Darga'yı da bu vesile ile rahmetle anıyorum..." (Bozok, Görüşme 2021) sözleri ile eserlerinde Kybele'nin ilham kaynağını ve akademik sürecini ifade etmiştir.

3. Nevra Bozok'un Eserlerinde Ana Tanrıça Kybele'nin İzleri

Bu bölümde sanatçının esinlendiği ana tanrıça formları ile sanat eseri birlikte ele alınarak sanatçının eserlerinin çıkış noktaları üzerine tartışılacaktır.

Sanatçı Eskişehir Yazılıkaya çalışmalarında görevlendirmesi ile "Kybele'ye mektuplar" serisine başlamıştır. Bu seride birden fazla ana tanrıça biçimleri mevcuttur. Her bir eserin ayrı bir hikayesi olması ile birlikte eserler kendi içerisinde formları da farklıdır.

Sanatçı Nevra Bozok ile görüşmede araştırmanın amacına yönelik "Eserlerinizde Kybele'ler farklı isimlerle yorumlanmış, belirgin bir nedeni var mı?" sorusu yönlendirilmiştir. Sanatçı;

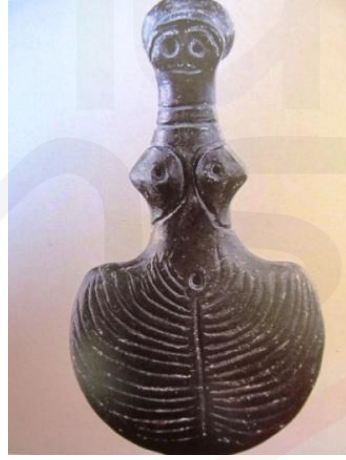
"Kybele'nin bir düşünce ürünü, bereketin, doğurganlığın, gücün sembolü olan bir halk tanrıçası. İnsanlar, tüm yaratıcı eylemlerini ona yüklemişler ve beklentiye girmişler. Ben de bir sanatçı olarak, duygu yüklü günlerimde çok şey yükledim ona... Genç yaşta kaybettiğim yakınlarımla acısıyla yaşamak zorunda kaldığım dönemlerde mektuplar yazdım Kybele'ye... Yardım bekledim ve bu eylemin sonunda "Kybele'ye mektuplar" serisine dönüştü. Çaresizliğimi, hüznümü, sevinçlerimi hep onunla paylaştım. Nitekim, yıllar önce Uluslararası Psikiyatri Günleri açılış konferansını vermek üzere davet edildiğimde, bilim insanlarının, konferans sırasında benim "yas" dönemimi bilmek istediklerini fark ettim ve de bu gerçeği kabullenmek zorunda kaldım: Ben hep "inkâr" döneminde kalmışım..." (Bozok, Görüşme 2021)

Bu araştırmada incelenen eserlerde kullanılan sembollerin analizi, sanatçının görüşleri doğrultusunda ve ilgili araştırmaların yardımı ile çözümlenecektir. Sanatçının işlediği farklı Kybele heykelcikleri içeren eserler çalışmanın zenginliği açısından önemlidir.



Resim 1. Nevra Bozok Kybele'ye Mektuplar, Kâğıt Üzeri Karışık Teknik, 2001, Sanatçının Koleksiyonundan

Sanatçının eserinde (Resim 1) kırmızının tonları yoğun bir arka planının hakimliği söz konusu iken mavi parsları zemin üzerine dağınık yerleştirmiştir. Bu yerleştirme eserin sıcak soğuk renk dengesini sağlamaktadır. Eserde Kybele, çalışmanın ortasında yer alırken Frig dönemi kitabelerini bölüp içinden çıkmıştır. Sanatçının kendi el yazısı ile yazdığı yazılar esere bir çerçeve niteliğinde olup Kybele'yi korumaktadır. Eserde yorumlanan Kybele formu ile Eski Tunç Çağına ait stilize kadın idolü (Resim 2) formu benzer özelliklere sahiptir. Kompozisyonun üst bölümünde çift başlı idole yer verilmiştir. Bu biçim Kültepe Mermer İdolleriyile (Resim 3) benzeşmekte olup, kompozisyonun alt bölümüne yerleştirilmiş ikiz idollerle uyum içerisinde. Alaca Höyük kazılarında üçüncü kültür katı, beşinci yapı katına tarihlendirilen mezarın buluntusu olan ikiz idol, ölünün çene hizasında dizi halinde beş adet ele geçmiştir (Çınaroğlu,2018). Bahsi geçen mezarda bulunan beş adet idolün sanatçının eserinde de beş adet bulunmaktadır. Sanatçının söyleminde bahsettiği kayıplarını, yaşadığı zorlu süreci Kybele'sine anlattığından bahsetmiştir. Sanatçı kaybettiği yakınlarını bu eserde Kybele'ye anlatmış olabilir. Sanatçı'nın bu eserde, bizzat katılmış olduğu arkeolojik kazılardan ve çeşitli dönemlere ait ana tanrıça formlarından etkilendiği açıktır.



Resim 2. Stilize Kadın Heykelciği İdol, Pişmiş Toprak, Kalinkaya, Eski Tunç Çağı; MÖ. 3. Bin Yıl. Anadolu Medeniyetleri Müzesi/Ankara)



Resim 3. (Kültepe Mermer İdol) Çift Başlı, Çift Boyunlu, Kuş Gövdeli İdol (<https://www.yollardan.com/galleries/ankara-anadolu-medeniyetleri-muzesi-fotograflari/>)



Resim 4. (İkiz İdol Alaca Höyük Altın) İ.Ö 3 Bin Yılın Son Çeyreği (İndirkaş,2001, Sy: 115)



Resim 5. “Kybele'ye Son Mektuplar”, 2005, Karışık Teknik (Anadolu Üniversitesi Çağdaş Sanatlar Müzesi Koleksiyonu)



Resim 6. Çatalhöyük'te Kazılarda Bulunan Figürin (Fotoğraf: Jason Quinlan) Çatalhöyük 2016 Kazı Raporu

Sanatçının “Kybele'ye son mektuplar” adlı eserinde, sarı renklerin hâkim olduğu görülmektedir. Göğe ait maviliklerin yer yer kullanıldığı ve maviliklerin arasında kaybolan yuvarlak formlar mevcuttur. Eserde aynı formların tekrarlarıyla ritmik bir kompozisyon oluşturulmuştur. Eserde Çatalhöyük kazılarında bulunan figürüne (Resim 6) benzer üç adet ana tanrıça formu mevcuttur. Kompozisyonun alt orta merkezinde yer alan ve anatomik olarak da güçlü bir ifade yüklenmiş olan Kybele'nin başında Boğazköy-Büyükkale'de bulunmuş olan Kybele heykelinin (Resim 7) başlığına benzer yüksek bir taç görülmektedir. Bu taç ana tanrıçanın, kentlerin ve tarımsal ürünlerin tek egemeni olduğunun simgesidir. Bundan dolayı Kybele'ye "mater turrigera" yani “kule taşıyan ana” denirdi. Bu kulelerin sayısı Kybele'nin koruyuculuğu altında bulunan kenti veya kentleri sembolize ederdi (Kurt,2010). Sanatçının eserinde merkezde yer alan Tanrıçanın bir katlı, diğer ikisinin iki katlı kuleleri mevcuttur.



Resim 7. Boğazköy-Büyükkale'de Bulunmuş Olan Kybele Heykeli, Ankara Anadolu Medeniyetleri Müzesi, Ankara

Resim 7 Boğazköy Kybele heykelinin her iki yanında bulunan müzisyenlerden biri ikili kaval, öteki tef çalarken betimlenmiştir. O dönemde Kybele rahipleri ve Kybele kültürüne bağlı olanlar, gece ve gündüzün eşit olduğu zamanlarda Orta Anadolu'nun kaleleri önünde bağırıp, orgiastik danslar ile tapma törenleri yapmaktadırlar (Akurgal 1961: 99 akt. İndirkaş 2001). Başta (1943) ise Akurgal'ın söylemine yakın bir ritüelden bahsetmektedir. Arcigal adlı rahip, ilahi müzik coşkusuyla vücudunda açtığı kanları mukaddes ağaç üzerine dökerken tanrıya kanını sunmakta veya cinsel organını kurban etmektedir. Ardından diğer rahiplerde bunu uygulamaktadır. Bu hareketi, Attis'in erkeklik organını kendi kendine kesmesinin taklididir. Böylece akan kan ve yitirilen erkeklik gücü evrensel bir nitelik kazanarak, bereket ve canlılığın yayılmasına öte yandan tüm doğaya geçmesini sağlıyordu. Bu ritüeller sonrası rahipler ana tanrıça Kybele'ye bağlanıyorlardı.



Resim 8. “Kybele'ye Son Mektuplar” Detay

Sanatçının eserlerini yorumlamada ve araştırmanın amacına ulaşmada sanatçıya "Kybele mitolojisi sizi nasıl etkiledi?" sorusu yönlendirilmiştir. Sanatçı; "Ana tanrıça Kybele'nin mitolojisini Ordinaryüs Prof. Dr. Ekrem Akurgal hocamdan, son derece teatral bir anlatımla Midas Anıtı denilen "Yazılıkaya'da dinledim. Frig döneminde bahar şenlikleri (şimdiki Hıdırellez) bu anıtta yapılmış Frig Kralı Midas, kızını Kybele'nin sevgilisi Attis ile evlendirmek için hazırlıklara başlar. Bunu duyan Kybele, düğün yerinde tanrısal gücünü kullanır ve Attis' i çıldırtır. Aklını yitiren Attis, dans ederek transa geçer ve erkeklik organını keser (kastasyon). Hayalarından akan kanlarla sulanan topraktan bitkiler fişkırmaya başlar. Bunu gören Kybele de Attis'i, yaz- kış yapraklarını dökmeyen bir çam ağacına dönüştürüp onu ölümsüz kılar. Daha sonraları bu ritüel, Kybele'nin kült merkezlerinde, benzer tapınım biçimleriyle, bereket ve bahar şenlikleriyle tekrarlanır. Sanırım beni en çok etkileyen de bu ölme-dirilme motifi oldu. Ben mitleri çok önemseyen bir sanatçıyım. Yorumu dayalı resimler yaptığım için, Kybele benim vazgeçilmezim oldu. Değişik dönemlerimde onun her özelliğinden etkilenip, yorum ve biçim olarak farklı Kybele resimleri yaptım." (Bozok, Görüşme 2021) şeklinde ifade etmiştir. İndirkaş (2001:10)'a göre; Kybele'nin mitolojisinde birden fazla söylem mevcuttur. Her bir öykü birbirinden farklı olsa da özünde Kybele ve Attis'e tutulmasını anlatır. Her bir söylemin ortak yönü ise bereket mitoslarında olduğu gibi bereket- toprak, ölme- dirilme motifinin egemen olmasıdır. Ovidius'un mitosunda, Kybele ve Attis efsanesi diğer mitlerden farklıdır. Frigya ormanlarında yaşayan delikanlı Kybele tarafından sevmeye değerdir. Kybele onu sonsuza kadar tapınağın bekçisi yapmaya karar verir. Tek şart Attis'in hep bakir kalmasıdır. Nympha Sagaritis'in aşkına dayanamayan Attis'e Kybele öfkelenir ve Nympha'nın hayatını bağlayan ağacı keser. Attis çıldırır, erkeklik organını keser ve yeniden Tanrıçanın hizmetine alınır. Bu delikanlının ölümü ile ilgili iki öykü vardır. Biri yaban domuzu tarafından öldürülmesi diğeri ise Attis'in erkeklik organını kesip kan kaybından ölmesi ve çam ağacının çıkmasıdır.

Sanatçının “Kybele'ye son mektuplar” (Resim 5) çalışmasında bahsi geçen rahipler cinsiyetlerini kaybettikten sonra ana tanrıçaya bağlanmaları betimlenmiş olabilir. Resim 8 detay kesitte görüldüğü üzere, yuvarlak formlar ile cinsiyeti belli olmayan rahipler, ana tanrıçaya bağlanırken ise çevresinde kanı andıran kırmızı lekeler mevcuttur. Yukarı sağ ve solda yerleşirken eserde, ana tanrıça kompozisyonun dışına çıkarak geniş kalçası ve bel hatları içeride kalmıştır. Söylenceye ek olarak rahipler Frig Kybele ikonografisinde sıkça yer aldığı söylenebilir.



Resim 9. “Düşünceden Kybele'ye” Çinko Gravür, Asit indirme, Aquantinta 1989



Resim 10. Eskişehir Midas Anıtı (Yazılıkaya) <https://eskisehir.ktb.gov.tr/TR-157696/midas-aniti-yazilikaya-han.htm>

Sanatçının eserlerinde, söylemlerinde olduğu gibi Frig Döneminden yola çıkarak farklı biçimler esin kaynağı olmuştur. Eserlerinde ortak konu ana tanrıçadır. Çalışmalarında sanatçı arkeolojiye olan merakını açıkça ortaya koymaktadır. Eserlerinde Kybele formları tarihsel süreçte gezinirken, güç ve bereket sembolleri değişmemiştir. Sanatçı, Frig Dönemi Eskişehir Midas Anıtından yola çıktığı “Düşünceden Kybele'ye” (Resim 9) isimli eserinde, Yazılıkaya Anıtının tüm detaylarını kendine özgü üslubu ve yorumuyla tamamlamıştır. Eserde ana tanrıçanın arkası, tamamen Anıtın üzerinde yer alan motifler ile birebir sanatçı tarafından özenle işlenmiştir. Eserde izlenen tonlar antik eserlere ait sarı- kahve tonları ile uyum içerisindedir. Diğer eserlerinde görülen güç sembolü parslar, bu eserde iki adettir. Sağında ve solunda eşit mesafelerle ana tanrıçaya eşlik etmektedir. Boğazköy-Büyükale'de bulunmuş olan Kybele heykelini sanatçı, Eskişehir Midas Anıtı'na yerleştirerek yorumlamıştır. Kybele'ye iki yanında ve tahtının altında, sıralanmış müzisyen rahipler yer almaktadır. Anıtın üst arka planında ise, hafif diyagonal biçimde yerleştirilmiş ve sıralanmış rahip formlarıyla kompozisyonun ritmik yapısına katkı sağlanmıştır.

Taşdemir (2016)' bu eserden "Nevra Bozok'un Düşünceden Kybele'ye eseri Antik Çağ'dan Modern zamanlara ulaşan bu metafor, ustaca bir transfer ve biçimsel bir revizyon gibidir. Kybele Mitolojisinin anlamsal cevheri korunmuş, görsel anlamda ise zengin ve modern bir konuma yükseltilmiştir denilebilir." Şeklinde bahsetmektedir.

Kılıç (1991)'de "Resmin ortasında bulunan anıt hem gerçeği yansıtır hem de Frig uygarlığını simgeler. Yazılıkaya en ince ayrıntılarına kadar işlenmiş. Üçgen biçimli bir çatı, altında işli bir duvar. Duvarda bir niş ve önünde Kybele ayakta durmaktadır. Gücü simgeleyen aslanları iki yanda. Tanrıçaya tapınmaya gelen duacılar ise tek sıra halinde Kybele'nin simgelediği bereket ve doğurganlıktan nasiplenmek... için bir sıra halinde bekliyorlar. Resimde hem sanatçının metali teknikle bütünleştirerek sağladığı yorumlamanın gücü hem de relief etkisinin yoğunluğu izleniyor... Eserde yan yana gelen öğeler insanlığın her zaman karşısında duran olaylar, yani kralların, dinlerin ve ritüellerin gücüdür." Şeklinde yorumlamıştır. Aynı araştırmada Bozok, Kybele buluntularının rölyef ve heykel olmasından dolayı, özgün baskı resimlere bu yeni boyutu, hacmi verebilmek için Embossement (kabartma) tekniği uyguladığından bahsetmiştir. Sanatçı, Kybele'nin sadece anlamını yansıtmak değil aynı zamanda boyut hissi uyandırmak için baskı tekniğini kullanmıştır.



Resim 11. Nar Tanem, Nur Tanem, Kybele'm, Nevra Bozok, Kâğıt Üzeri Karışık Teknik 1993 (İndirkaş, 2001 Sy: 110)

Sanatçının "Nar Tanem, Nur Tanem, Kybele'm" (Resim 11) isimli eserinde de diğer eserlerinde olduğu gibi ölüm- doğum, doğurganlık, bereket kavramını kullanmıştır. Araştırmanın amacına uygun olarak sanatçıya bu doğrultuda; "Resimlerinizde, ölüm- doğum, doğurganlık, bereket gibi kavramlar çokça kullanılmış. Kybele'nin bu özelliklerinden hangisi veya hangileri çalışmalarınızda yer aldı?" Sorusuna sanatçı:

"Kybele, buluntularında yalnız değil. Yanında onu koruyan, güç veren aslanlar, rahipler ve müzisyenlerle birlikte, bereket ve doğurganlık sembolü olan başak demetleri ve narlar onu yalnız bırakmıyor... Benim resimlerimde de tüm bu görseller kullanılmış. Daha önce de söylediğim gibi ben de Kybele'den yardım istediğim zamanlarda kullanmışım sırası ile hepsini... Ama vazgeçilmezim narlar... Kimi zaman başında tacı, kimi zaman da memeleri olmuş. Koca bir narın içine Kybele'mi yerleştirmiş; Bedri Rahmi Eyüpoğlu'ndan esinlenip "Nar tanem, nur tanem, Kybele'm " demişim..." (Bozok, Görüşme 2021). Taşdemir (2016)'ye göre bu yapıt "bereket eyleminin nesnede tezahür ettiği, hâkimiyetin sanatsal bir forma dönüştüğü ana tanrıça Kültü metaforunun, antik dönemin Kybele kalıntılarıyla sanatsal bir platformda eşleştiği, batılı deyişle "match" yapıldığı hünerli bir vizörden çıkan benzersiz bir izdüşüm örneğidir"

Eserlerinin analizlerinde bahsi geçen kavramlar ve formları sanatçı eserine verdiği isimle açıkça ifade etmiştir: "Nar Tanem, Nur Tanem, Kybele'm". Kare ölçülerde olan eser, dairesel bir kompozisyona sahiptir. Tam merkeze ana tanrıça yerleştirilmiştir. Tanrıçanın başında "mater turrigera" kule taşıyan ana formu (Resim 7) bu eserde de mevcuttur. Uzun bir sütun üstü iki katlı kule taşıyan tanrıçanın çevresi buğday başaklarıyla çevrelenmiştir. Tanrıçayı çevreleyen dış daire içerisinde ana tanrıçayı koruyan iki adet pars bulunmaktadır. Parsların yüzü, sıralanmış rahiplere doğru yönelmiştir. Bu çemberin alt bölümü nar tanelerini andıran formlarla kaplanmış olup, parsların yanında biri diğerinden daha uzun kitabe yazıları mevcuttur. Bu formlar ana tanrıçayı sararak korumakla görevli olabilir. Sanatçının bu eseri, Kargamış'ta yer alan Kubaba rölyefinde Tanrıça, nar ve buğdayın bulunduğu kompozisyonu andırmaktadır (Resim 12).

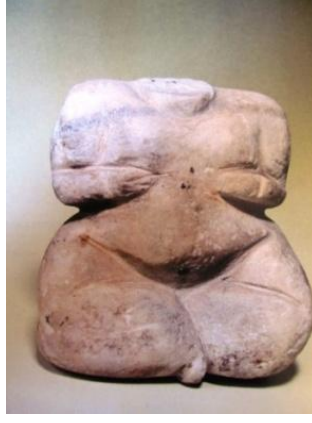


Resim 12. Geç Hitit, Urartu ve Frig Dönemi, Tanrıça Kubaba Kabartması, Bazalt, Kargamış, M.Ö 9.Yy. Anadolu Medeniyetleri Müzesi/Ankara (<https://www.hittitemonuments.com/karkamis/kargamis66-t.htm>)

Geç Hitit, Urartu ve Frig dönemine ait bu eserde (Resim 12) tanrıça bir elinde nar bir elinde buğday demeti tutmaktadır. Eserde ise nar formunun içerisinde buğday yelpazesinin merkezi olarak Kybele yer almaktadır. Nar Antik ana tanrıça kültürünün teklik simgesi, buğday ise onun mahsule ve tarıma getirdiği bereketin sembolü olarak aktarılır (Perdahcı 2011; 13 akt. Taşdemir,2016). Nar simgesi ise bir bereket ögesi olarak Kybele'nin tarihçesi içerisinde yer almaktadır (Bozok 1989; 78). Nar Tanem, Nur Tanem, Kybele'm eserinde ana tanrıçanın oturuşu, gürbüz, dolgun ve çıplak oluşu Çatalhöyük'te yer alan heykelcikleri (Resim 13, 14) andırmaktadır.



Resim 13. Oturan Ana Tanrıça Heykelciği, Pişmiş Toprak, Çatalhöyük, MÖ. 6. Binyıl İlk Yarısı, Anadolu Medeniyetleri Müzesi- Ankara



Resim 14. Oturan Ana Tanrıça Heykelciği, Kireçtaşı, Çatalhöyük, Neolitik Dönem, MÖ. 6. Binyıl İlk Yarısı, Anadolu Medeniyetleri Müzesi- Ankara

Sanatçının eserlerinde Kybele formunun farklı uygarlıklardan farklı duruş şekillerini barındıran bir başka eser ise "Davet"(Resim 15) isimli çalışmasıdır. Ana tanrıça, başında resim 7'deki gibi bir taç taşımaktadır.



Resim 15. Davet, Nevra Bozok, Kâğıt Üzerine Karışık Teknik, 1992 (İndirkaş,2001)



Resim 16. Uzanmış Ana Tanrıça Heykelciği, Pişmiş toprak, Hacılar, Geç Neolitik Dönem, MÖ. 6. Binyıl ortaları-Anadolu Medeniyetleri Müzesi

Sanatçı Hacılarda Resim 16' da yer alan ana tanrıçadan esinlenmiş olabilir. Uzanan ana tanrıçanın tahtını ilk yedi kişi taşıırken, tahtın ayaklarını süt veren, besleyen bereketi, cazibeyi ifade eden göğüs ve kalça oluşturmuştur

(Taşdemir, 2016). Kompozisyonun merkezinde arkası dönük, Frig alfabesi ile yazılmış kitabe ya da mektup taşıyan bir kadın figürü yer almaktadır. Merkezde yer alan kadının sağ ve solunda altışar adet kadın figürü Kybele tahtını taşımaya yardımcı olmaktadır. Tahtı taşıyan kadınlar çıplak fakat eserde devamlılığı sağlayan Boğazköy'de bulunmuş ana tanrıçanın (Resim 7) tacına sahiptirler. Hemen bu figürlerin altında yan yana dizilmiş on üç figür yer almaktadır. Bu figürlerin merkezinde, kitabe ya da mektup taşıyan kadının tam altında ayakları buluşmaktadır. Bu kadın ise yanlarında dizili olan diğer kadınlardan daha dolgundur. Eserin ana hatlarında sağ ve solda eşit mesafelerde yer alan parslar Kybele uzanırken onu korumaktadır. Eserin ortasında, ana tanrıçanın tahtını taşıyan figürler parsların formlarına uygun yerleştirilmiştir. Eserde arka plan diğer eserlerinde olduğu gibi göğe ait izlenimi veren mavi ile boyanmıştır. Eserde sadece ana tanrıçanın dışında tüm figürler simetrik olarak yerleştirilmiştir. Sağ ve solda yer alan figürlerin sayıları eşittir.

İndirkaş (2001:39) 'da eserle ilgili sanatçı Nevra Bozok:

"Kybele benim Tanrıçam, öyle diyeceğim çünkü onu çok sahiplendim, her şeye davet olabilir. Analığa, doğurganlığa, Kybele ile bütünleşmeye, özetle acıları, sorumlulukları, mutlulukları ile yaşama davet anlamını içerebilir, bu duygulardan yola çıkarak yaptığım bir çalışmadır." İfadesini kullanmıştır. Diğer çalışmalarında çokça karşımıza çıkan rahipler yerine, bu eserinde rahibelerin sayısının oldukça fazla olduğu dikkati çekmektedir. Tahtın ayaklarını deforme ederken bereket ve cazibe metaforundan yararlanmış ve tarihi eser olgusuna çağdaş bir yorum getirmiştir.

4. Sonuç

Ana tanrıça kültü, Anadolu'da yüz yıllar boyunca hüküm sürmüştür. Bu inanç bazen mitolojik unsur olarak karşımıza çıksa da tek tanrılı dinlere kadar etkisi sürdürmüştür. Sanatçı Nevra Bozok'un Arkeolojiye ve araştırmaya ilgi duyması ve katıldığı kazı çalışmaları, eserlerinin esin kaynağı olan Kybele'yle bütünleşmesini sağlamıştır.

Sanatçı, hayatındaki zorlu süreçleri Kybele'ye sığınarak, ona mektuplar yazarak ve resmederek atlatmıştır. Eserlerinde Kybele'ye olan bağı açıkça belli olmaktadır. Eserlerinin merkezine her zaman bolluğun, bereketin ve gücün sembolü olan ana tanrıçayı yerleştirmiştir. Ana tanrıça mitolojisinden yola çıkarak tanrıçanın her zaman yanında olan parslar, rahip, rahibeler, nar ve buğday gibi semboller ile yalnız bırakmamıştır. Bu sembollerle ana tanrıçanın gücünü ve önemini pekiştirmiştir. Kybele mitolojisinde yer alan unsurların sanatçı tarafından incelikle yorumlandığı görülmüştür. Sanatçı, ana tanrıça buluntularının heykel ve rölyef olmasından dolayı kabartma (embossement) baskı tekniğini uygulamış, kullandığı metaforların yanı sıra baskı resim tekniğinin kendine has yorumunu sanat tarihine kazandırmıştır. Bozok'un eserlerinde Anadolu'da hüküm sürmüş ana tanrıça kültüne ait izler ve farklı kazı alanlarında yer alan heykelciklere ait formlar, sanatçının eserlerindeki Kybele formuyla örtüşerek yorumlanmıştır.

Kaynakça

Aslan, A. (2010). *Steatopijik Ana Tanrıça Heykelcikleri ve 20. Yüzyıl Heykel Sanatına Etkileri*. Yüksek Lisans Tezi. Dokuz Eylül Üniversitesi Güzel Sanatlar Enstitüsü, İzmir

Baştaç, N. F. (1943). "Garbi Asya ve Anadolu Akvam-ı Kadimesinin Dinleri Tarihi", *Konya Dergisi* 52: 41–52.

Bozok, N. (1989). "*Ana Tanrıça Kybele'nin Frig Dönemi İkonografisi ve Özgün Baskı Resimlerle Yorumu*". Yayınlanmış Yüksek Lisans Tezi, T.C. AÖF. SBE, Eskişehir.

Cemal, A. (1998, 28 Mayıs). "Kybele'den Günümüze Uygarlık Arayışı". *Cumhuriyet*.

Cemal, A. (1993). Kybele'ye Saygı. Eskişehir: Devlet Güzel Sanatlar Galerisi Sergi Kataloğu.

Çınaroğlu, A. (2018). "Alaca Höyük Erken Tunç Çağı Krali Mezarları ve İkiz İdoller. *Arkhaia Anatolika* 1 (2018), 1-14. DOI: 10.32949/Arkhaia.2018.0

Erhat, A. (2000). *Mitoloji Sözlüğü*, Remzi, İstanbul.

İndirkaş, Z. (2001). *Ana Tanrıçalar Kybele ve Çağdaş Türk Resmindeki İzdüşümleri*. T.C. Kültür Bakanlığı Yay. Ankara.

Kılıç, L. (1991)"Nevra Bozok'un Özgün Baskılarında Ana Tanrıça Kybele. *Adam Sanat Dergisi*, (69), 5-73.

Kurt, M. (2010). *Tanrıça Kültü ve Hristiyanlıktaki Meryem Figürüne Etkileri*. Yüksek lisans tezi, Rize Üniversitesi, Sosyal Bilimler Enstitüsü. Rize.

Özmen, S, S. (2016) "Anadolu'da Ana Tanrıça Kybele Kültü ". *Humanitas, Uluslararası Sosyal Bilimler Dergisi* 07:381-397.

Taşdemir, A. (2016) "*Kybele Kültü 'nün Geçmişten Günümüze Çağdaş Sanata Yansıması*" Yayınlanmış Yüksek Lisans Tezi T.C, Muğla Sıtkı Koçman Üniversitesi, Sosyal Bilimler Enstitüsü, Muğla.

Ünal, M, Y. (2017) *Anadolu Anatanrıçası Kibele Batı Uygarlığına Yön Veren Etkileri*, AKY, İstanbul

Görsel Kaynak

Resim 1: Nevra Bozok Kişisel Erişim. (2022). Eskişehir.

Resim 2 <https://arkeofili.com/catalhoyukte-eksiksiz-bir-kadin-heykelcigi-bulundu/> Anadolu Medeniyetleri Müzesi/Ankara

Resim 3: <https://www.yollardan.com/galleries/ankara-anadolu-medeniyetleri-muzesi-fotograflari/>

Resim 4: (İndirkaş, Z. (2001). *Ana Tanrıçalar Kybele ve Çağdaş Türk Resmindeki İzdüşümleri*, T.C. Kültür Bakanlığı Yay., Ankara)

Resim 5: <https://csmuze.anadolu.edu.tr/eser/bozok-nevra> (Anadolu Üniversitesi Çağdaş Sanatlar Müzesi Koleksiyonu.

Resim 6: Hodder, I. (2016). Çatalhöyük 2016 Arşiv Raporu. Bilge, K. (Çev.) Çatalhöyük 2016: Yukarılar ve Aşağılar. (s. 1-2).

Resim 7: https://cdn-acikogretim.istanbul.edu.tr/auzefcontent/20_21_Bahar/anadolu_demir_cagi_devletleri_tarihi/9/index.html Ankara Anadolu Medeniyetleri Müzesi, Ankara.

Resim 8: Nevra Bozok Kişisel Erişim. (2022). Eskişehir.

Resim 9: Nevra Bozok Kişisel Erişim. (2022). Eskişehir.

Resim 10: <https://Eskisehir.Ktb.Gov.Tr/TR-157696/Midas-Aniti-Yazilikaya-Han.Html>.

Resim 11: İndirkaş, Z. (2001). *Ana Tanrıçalar Kybele ve Çağdaş Türk Resmindeki İzdüşümleri*, T.C. Kültür Bakanlığı Yay. Ankara.

Resim 12: Geç Hitit, Urartu ve Frig Dönemi, Tanrıça Kubaba Kabartması, Bazalt, Kargamış, M. Ö 9.Yy. Anadolu Medeniyetleri Müzesi/Ankara (<https://Www.Hittitemonuments.Com/Karkamis/Kargamis66-T.Htm>)

Resim 13: <https://Ahmetustanindefteri.Blogspot.Com/2015/08/> Anadolu Medeniyetleri Müzesi- Ankara

Resim 14: <https://tr.pinterest.com/pin/108579041002503777/> Anadolu Medeniyetleri Müzesi, Ankara

Resim 15: İndirkaş, Z. (2001). *Ana Tanrıçalar Kybele ve Çağdaş Türk Resmindeki İzdüşümleri*, T.C. Kültür Bakanlığı Yay. Ankara.

Resim 16: <https://www.bilgial.com/neolitik-cagda-anadolu-hallan-cemi-hoyugu-caferhoyuk-catalhoyuk-gobeklitepe-cayonu-asiklihoyuk-ve-hacilar-magaralari/> Anadolu Medeniyetleri Müzesi