

Esra YILDIRIM

Doç. Dr., Bartın Üniversitesi, eyildirim@bartin.edu.tr, Bartın-Türkiye
ORCID: 0000-0003-2229-3679

İsmail EYÜPOĞLU

Dr. Öğretim Üyesi, Bartın Üniversitesi, ieyupoglu@bartin.edu.tr, Bartın-Türkiye
ORCID: 0000-0003-0705-6106

Ferhunde KÜÇÜKŞEN ÖNER

Doç. Dr., Bartın Üniversitesi, foner@bartin.edu.tr, Bartın-Türkiye
ORCID: 0000-0001-5251-4327

Ömür GÖKTEPELİLER

Arş. Gör., Bartın Üniversitesi, ogoktepeliler@bartin.edu.tr, Bartın-Türkiye
ORCID: 0000-0002-7302-341X

Kültürel Miras Türk Kahvesi ve Resim Sanatı İlişkisi: Ertuğrul Ateş

Özet

Türk kahvesi, Anadolu topraklarına ilk geldiği günden bugüne, sadece bir içecek olmanın ötesinde içinde derin anlamlar barındıran, ritüeller oluşturan kimi zaman gizemli ve mistik bir içecek olarak kabul edilmiş kültürel miraslardan biridir. Konukseverlik, dostluk ve aşk gibi değerlerin sembolü olarak kabul edilir. Kahvenin Osmanlı toplumunda benimsenip yaygınlaşması, ritüellerle şekillenmesi uzun bir zaman dilimini kapsar. Arap Yarımadası'ndan İstanbul'a gelen kahve keyif verici bir madde olarak algılanıp yasaklansa da süreç içerisinde toplumun her kesiminde benimsenmiştir. Kahvenin telveli yapılması, lokum ve suyla ikram edilmesi, kadın ve erkeklerin gündelik hayatlarında özel bir an olarak değerlendirilmesi Türk kahvesinin kimlik kazanmasında etkili olmuştur. Oryentalist seyyah, ressam ve yazarların da ilgisini çeken Türk kahvesi süreç içerisinde somut olmayan kültürel miras olarak da kabul edilmiştir. Somut olmayan kültürel miras olarak kabul edilmesinde yalnızca telveli yapılması etkili olmamıştır. Bunun yanı sıra ikram edilme biçimleri, kahve falı gibi unsurlar da etkili olmuştur.

Türk kahvesi, edebiyattan sanata kadar birçok alanda izler bırakmıştır ve resim sanatında da sıkça ele alınmıştır. Özellikle oryentalist dönemde, kahve ve kahvehane konuları yoğun bir şekilde işlenmiştir. Günümüzde ise sanatçılar tarafından çağdaş bir perspektifle ele alınarak yorumlanmaktadır. Çağdaş sanatçılarımızdan Ertuğrul Ateş de Türk kahvesini konu alan resimleriyle dikkat çekmektedir. Bu bağlamda, bu araştırmanın amacı, Türk kahvesi temasını modern bir yorumla ele alan ve tuvallerine yansıtan Ertuğrul Ateş'in sanat anlayışını geleneksel değerlerle ilişkisi bağlamında ele almaktır. Bunun yanı sıra çağdaş sanatla somut olmayan kültürel miras arasındaki ilişkinin boyutlarını irdelemektir.

Anahtar Kelimeler: Türk Kahvesi, Somut Olmayan Kültürel Miras, Resim Sanatı, Ertuğrul Ateş.

The Relationship Of Cultural Heritage, Turkish Coffee And Painting: Ertuğrul Ateş

Abstract

Turkish coffee is one of the cultural heritages that has been accepted as a mysterious and mystical beverage that contains deep meanings and creates rituals, beyond being just a beverage, since the day it first came to Anatolian lands. It is considered a symbol of values such as hospitality, friendship and love. The adoption and spread of coffee in the Ottoman society and its shaped by rituals cover a long period of time. Although coffee coming to Istanbul from the

Arabian Peninsula is perceived as a pleasurable substance and banned, it has been adopted by all segments of society in the process. Making coffee with grounds, serving it with Turkish delight and water, and evaluating it as a special moment in the daily lives of men and women have been influential in Turkish coffee's gaining an identity. Attracting the attention of orientalist travelers, painters and writers, Turkish coffee has also been accepted as an intangible cultural heritage in the process. Only making grounds was not effective in accepting it as an intangible cultural heritage. In addition to this, factors such as the way they are served and coffee fortunes have also been effective

Turkish coffee has left traces in many fields from literature to art and has been frequently discussed in the art of painting. Especially in the orientalist period, coffee and coffeehouse subjects were handled intensively. Today, it is interpreted by contemporary artists with a contemporary perspective. Ertuğrul Ateş, one of our contemporary artists, also draws attention with his paintings about Turkish coffee. In this context, the aim of this research is to biographically examine the art understanding of Ertuğrul Ateş, who handles the Turkish coffee theme with a modern interpretation and reflects it on his canvases.

Key words: Turkish Coffee, Intangible Cultural Heritage, Art of Painting, Ertuğrul Ateş.

1. Giriş

Kahvenin Anadolu topraklarına geliş tarihi hakkında tam bir netlik olmamakla birlikte tarihçilerin üzerinde durdukları ortak nokta kahveyi Yemen Valisi olan Özdemiş Paşa'nın getirdiği ve içecek olarak ilk defa kahveyi Kanuni Sultan Süleyman'a tattırdığı yönündedir (Yılmaz, 2017; Şahbaz, 2007). O günden bugüne, Türk kültürünün önemli bir parçası olarak kabul edilen Türk kahvesi, kültürü, sosyal etkileşim ve misafirperverlikle ilişkili bir kültür unsuru olarak kabul görmüştür. Geleneksel olarak, eve misafir geldiğinde Türk kahvesi ikram edilir. Kahve içmenin birçok toplumsal etkinlikte önemli bir yeri vardır (Eren & Sezgin, 2018). Türk kahvesini özel yapan bir diğer unsur ise kahve falı geleneğidir. İçildikten sonra kahve fincanında kalan telvenin, özel bir şekilde yorumlanarak gelecekle ilgili çıkarımların yapılmaya çalışıldığı bu gelenek, gündelik yaşamın bir parçası olarak devam etmektedir. Türk kültürünün zenginliğini yansıtan bir unsur olan Türk kahvesi, doğal olarak gündelik yaşantılardan, alışkanlıklara, edebiyattan sanata kadar pek çok alanda izler barındırmaktadır. Bu çalışmanın amacı da, Türk kahvesi kültürünün resim sanatı ile olan ilişkisini Ertuğrul Ateş perspektifinden ele almaktır.

1.1. Kahve, Gelenek ve Kültürel Miras

Kahvenin kökeniyle ilgili pek çok rivayet olmasına rağmen en yaygın olanı Etiyopyalı bir keşiş olan Kaldi'nin kahve çekirdeklerini keşfiyle ilgilidir. Kaldi, keçilerinin daha önce görmediği bir bitkinin meyvelerini yemesi sonucu hareketlendiklerini ve uyanık kaldıklarını fark eder. Kendisi de bu meyvelerden dener. (Karhan, 2021). Her ne kadar bu rivayetin gerçekliği tartışmaya açık olsa da kahvenin günümüzde dünya çapında popüler bir içecek olmasından dolayı kahve hakkındaki söylemlerin ilgi çekici olduğu yadsınamaz bir gerçektir. Bu rivayetlerden bir diğeri de "kahve" sözcüğünün kökeniyle ilgilidir; "kahve" sözcüğünün çıkışı hakkında çeşitli kaynaklarda farklı bilgiler bulunmakla birlikte adını yetiştirdiği bölge olan Kaffa'dan aldığına inanılmaktadır. Arapça kökenli bir kelime olan "kaffa", ilk dönemlerde "kahva" olarak tellaffuz edilmiş (Gregoire & Georgeon, 1999; Koz, 2011) ve zaman içerisinde değişerek dilimize "kahve" şeklinde kullanılmıştır (Bulduk & Süren, 2008). Günümüzde, dünya genelinde en çok tüketilen içeceklerden biri olan kahve, farklı yöntemlerle kavrulup öğütülerek filtre kahve, espresso, Türk kahvesi gibi çeşitli şekillerde hazırlanıp tüketilen bir içecek olmanın yanında özel zamanların ayrıldığı, sosyalleşme aracı olarak kullanılan, çeşitli seremonilerin gerçekleştirildiği gündelik ritüellerin bir parçasıdır. Bu açıdan kendine özgü pişirme yöntemi, içme şekli ve sunumuyla Türk kahvesi ayrı bir yere sahiptir (Yarullina Yıldırım, 2015).

Türk kahvesinin pişirilme şekli onu özel yapan ilk unsurlardan biridir. Geleneksel olarak bakır cezvede kısık ateşte pişirilmesi gereken Türk kahvesi küçük kulplu fincanlarda bol köpüklü ve telveli olarak servis edilir. Pişen kahvenin ikramında bir parça lokum ve bir bardak su veya şerbet de olmazsa olmazdır. Kahve, Türk toplumunda sohbetlerin ve cemiyetlerin ana unsurudur ve kahvesiz sohbetler eksik kalmakta, dostluklar oluşmamaktadır. Bu yüzden de bir fincan kahvenin hatırına kırk yıl ömür biçildiği halk arasında bilinmektedir (Yağbasan & Ustakara, 2008). Konukseverlik ve paylaşım gibi sembollere de işaret eden Türk kahvesi, Türk kültüründe kız isteme merasimlerinin de başlıca içeceği. Bunların yanında Türk kahvesini özel yapan bir başka sebep ise kahvenin içilmesinin ardından telvesinden “kahve falına” bakılmasıdır (Bulduk & Süren, 2008). Özellikle kadınlar arasında yaygın olan kahve falı geleneği, kahvenin içilmesinden sonra geriye kalan telvedeki sembollerden anlamlar çıkararak geleceğe yönelik tahminlerin yapılması ritüelidir. Bu ritüelle, sohbetler renklenmekte, konuşulamayanlar konuşulmakta, merak edilip de sorulamayanlar, dolaylı olarak sorulmaktadır.

Türk kahvesi, Türk kültürünün vazgeçilmez öğelerinden biridir ve sosyolojik, sanatsal, siyasal, tarihi, kültürel ve ekonomik bir değere sahiptir. Bu nedenle Türkiye bu kültürel mirası korumak için girişimlerde bulunmuş, bu girişimler neticesinde “Türk Kahvesi” 2013 yılında UNESCO’nun “Somut Olmayan Kültürel Miras” listesine girmeye hak kazanmıştır (Karahan, 2021). Somut olmayan kültürel miras; elle tutulamayan, gözle görülemeyen fakat bir toplumu var eden değerleri kapsamakta ve bu değerler gelenek, dil, inanış, müzik, şarkı, dans, gösteri, tekerleme, mutfak kültürü, hikâye ve şiir gibi unsurlarla örneklendirilebilmektedir (Kültür ve Turizm Bakanlığı, 2009). Bir neslin kendinden sonraki kuşağa bıraktığı şey olarak tanımlanan miras kavramının içine kültürel öğelerin de eklenmesiyle oluşan kültürel miras unsurları toplumsal değerler açısından son derece önemlidir (Ulusoy, 2011: 160).

Bu bağlamda Türk kahvesi, Türk toplumuna ait kültürel bir değer olması ve uzun bir zaman sürecinin getirdiği birikimler sayesinde bugünkü halini almış olmasıyla Türk kültüründe önemli bir yere sahiptir. Bu durum, Türk kahvesiyle ilgili unsurların hayatın her alanında var olmasına, edebiyattan, sanata kadar pek çok alan etkilemesinin önünü açmıştır. Resim sanatı da bu alanların başında gelmektedir. Özellikle oryantalist dönem sanatçıları tarafından sıkça işlenen konulardan olan kahve ve kahve içme sahneleri doğu yaşantısına ilgi duyan batılı ressamın tuvallerinde sıkça yer almıştır. Jean Baptiste Vanmour, Jean-Léon Gerome, Jules Joseph Lefebvre, Edouard Dubufe, Jose Benlliure Gil, Edwin Lord Weeks, Ludwing Deutsch, Edwin Lord Weeks, William Henry Bartlett gibi sanatçılar bunlardan bazılarıdır. Dünya resim sanatında ilgi çekici bir imge olan Türk kahvesi teması, Türk resim sanatında da sıklıkla çalışılan konular arasındadır. Eserlerinde Türk kahvesi, kahvehane gibi konuları çalışan çok sayıda sanatçı olmasının yanında Osman Hamdi Bey, Mihri Müşfik, Hoca Ali Rıza, Bedri Rahmi Eyüboğlu, Sabri Fethah Berkel, Nedim Günsür, Fikret Muallâ, Fevzi Karakoç, Mehmet Başbuğ, Mehmet Göktepe gibi sanatçılar örnek olarak sayılabilecek sanatçılardan bazılarıdır (Arda Onar, 2017; Göktepe, 2020).

Geçmişte ilgi çekici bir konu olan Türk kahvesi, günümüzde de kültürel öğeleri benimseyen çağdaş sanatçılar tarafından ele alınan bir konudur. Ertuğrul Ateş de bu sanatçılardan biridir.

1.2. Ertuğrul Ateş, Sanat ve Türk Kahvesi

1954’te Adana’da doğan Ateş’in resimlerindeki gelenek, geleceği resmetmek olarak karşımıza çıkmaktadır. Sanatçı, 1976’ da Gazi Eğitim Enstitüsü Resim Bölümü’nü bitirerek, Londra’da Kingsway Princeton College ve Betnhal Green Institute’de çalışmalarını sürdürmüştür. Türk kültüründe önemli bir yere sahip olan Türk kahvesi telvesinin kahve fincanının tabağına iz bırakması gibi onun resimlerinde renkler tuvalde rastlantısal izler bırakmaktadır. Daha da önemlisi katmanlı bir tuvalde bir araya gelmiş imgeler olarak karşımıza çıkmaktadır. Çağdaş sanat yapıtlarında düşünselliğin ön planda olduğu boyutundan bakıldığında; Ateş’in eserlerinin gelenek ve gelecek arasında şu anda oluştuğunu söylemek ve düşünsel boyutun ön planda olduğu belirtmek gerekmektedir. Bu bağlamda Türk kahvesi ve

kahve falı, sözü edilen resimlerde bağlayıcı, bağdaştırıcı ve birleştirici bir metafordur. Sezgi/esin ya da gönül gözüyle görme, sanatçılara mal edilen bir kavramken; Ateş'in resimlerinin kurgusu tamamen buna dayalıdır. Bu bağlamda eserlerinde daimî bir bilinçli yaklaşımın yeri yoktur. Üretim sürecini bir ritüel gibi gören sanatçı, kendini bir falcı olarak tanıtır. Hayatın paralelinde, resimlerinde de yaşamdaki gibi tesadüfi gerçeklik arayışında olan sanatçı, izleyiciyi kendi topraklarına ait imge ve sembollerle karşılamaktadır. Duyguların iletiminde sanatın varlığını savunan Ateş, kendi tabiri ile kahve falı bakar gibi resim yaparken oluşturduğu seriler arasında Harem, Osmanlı Sultanları, Ağrı Dağı, Anadolu, Nuh'un Gemisi, Gelin ve Ağıt bulunmaktadır.

Ertuğrul Ateş'in eserleri, kültürel mirasımız olan Türk kahvesi özelinde incelenerek analiz edilmektedir. Söyleşi kapsamında ulaşılan verilerden hareketle, eserleri üzerinden kahve falı etkileri somut bir şekilde göz önüne serilmeye çalışılmaktadır. Resim 1'de bilgeliği, uzun hayatı, gök ile toprak arasındaki bağı ifade eden dilek ağacı görülmektedir. Tarihin bilinen en eski ve en büyük tapınağı Göbeklitepe'nin sembollerinden de olan dilek ağacı, Ateş'in tuval üzerine yağlıboya eserinde kahve falında telvenin oluşturduğu şekil gibi belirlemektedir. Dilek ağacının dallarındaki renklerle, Türk kahvesinin kahverengisi ile uyum içerisindedir. Telve görüntüsünün titizlikle yansıtıldığı bu eserde, kollarını iki yana açmış bir kadın figürü de bulunmaktadır.

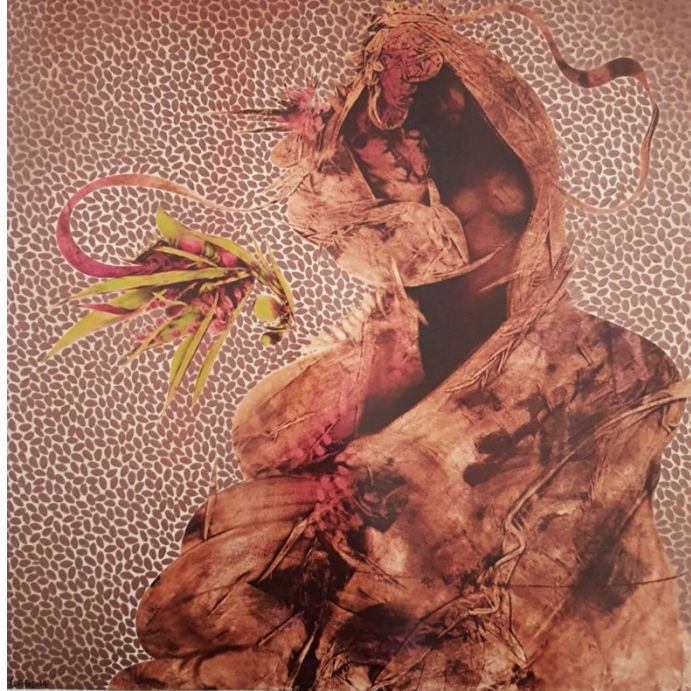


Görsel 1. Ertuğrul Ateş, Oyun III: Dilek Ağacı, 200x200 cm., Tuval üzerine yağlıboya, 2007



Görsel 2. Ertuğrul Ateş, Anadolu'da Gelin: Dilek Ağacı, 200x200 cm., Tuval üzerine yağlıboya, 2007

Kahve falının, kahve içildikten sonra ters çevrilen fincandan akan telvenin yüzeyde oluşturduğu biçimlere bakarak yorumlanması bağlamında Resim 2'ye bakarsak kahve fincanını görür gibi oluruz. Eserin konusu bir önceki eserin konusuna benzerdir. Ancak konu olarak dilek ağacı sembolünün yanı sıra Anadolu gelini işlenmektedir. Dilek ağacının gövdesi renkli kurdelelerle bezeli bir kadın figürüne dönüşmektedir. Kahve telve görüntüsünün en alt katmanda olduğu anlaşılan bu eserde Anadolu kültüründe yine önemli sembolik anlama sahip olan duvağın uçşan görüntüsü görülmektedir.



Görsel 3. Ertuğrul Ateş, Defne'ye Mektup, 120x120 cm., Tuval üzerine yağlıboya, 2014

Resim 3'te Ateş'in Defne'ye Mektup isimli eseri görülmektedir ve dolayısıyla eserde bir haber/haberci söz konusudur. Kahve falında en sık rastlanan semboller arasında yer alan haber eserin konusudur. Fala bakan kişi belirli bir vakit vererek fal sahibinin bir haber alacağını söylemektedir. Bu bağlamda eserde de geleceğe yönelik bir haber beklentisi hissedilmektedir.



Görsel 4. Ertuğrul Ateş, Kıymetli Kargo, 120x120 cm., Tuval üzerine yağlıboya, 2014

Resim 4 ve Resim 5'te gördüğümüz eserlerde ise kahve falında sıklıkla karşılaşılan kuş figürü karşımıza çıkmaktadır. Kuşun haber taşıma niteliğinden yola çıkarak bu iki eserin de kıymetli bir haber beklentisi taşıdığını söyleyebiliriz. Kahve telvesi görüntüsünün yoğunluğu, eserlerde koyu renk ile betimlenmektedir.



Görsel 5. Ertuğrul Ateş, Haberci V, 150x170 cm., Tuval üzerine yağlıboya, 2013

1.3. Ertuğrul Ateş'in Sanatı ve Türk Kahvesi Üzerine Söyleşi

Bir söyleşinizde sanatta çıkış noktanızın kahve falı olduğunu söylemişsiniz. Rastlantısallık ve sürrealizmin keşiştiği nokta resimlerinizi besleyen bir kaynak anladığım kadarıyla. Kahve falı da bu iki unsurun sentezi gibi. Bu konuda düşünceniz nedir? Bunu bize daha ayrıntılı bir şekilde anlatabilir misiniz?

Uzun yıllar önce kültürel okumalarımı yaptığım sırada bir şeyi fark ettim ki hiçbir sanatçı gerçeklikle yetinemez. Zaten sanatçı gerçekle yetinemediği için başka bir gerçeğe ulaşmanın kendine özgü yollarını arar. İşte bunu ararken kendine bir üslup oluşturur. Aslına bakarsanız sadece sanatçı değil toplum da gerçekle en azından tek bir gerçeklikle yetinmiyor. Dolayısıyla her toplumun özellikleri ve kültürel zenginliklerinden çıkarttığı birtakım fenomenlerle gerçekliğin üstesinden gelmeye çalışmış. Örneğin işte bizim bu topraklarda da kahve falı bunlardan bir tanesidir. Aynı zamanda sosyal terapi işlevi de var bu fal seanslarının. Komşu komşuya gidiyor dertler dökülüyor, konuşuluyor, sohbet ediliyor. Kahve falı kapatmadan önce işte nefes gidiyor geliyor tensel bir temas var, ruhsal bir temas var, geleceğe yönelik şeyler var, beklentiler var, niyetler var hatta dualar var. Tanrı ile adeta kozmik bir âlemde ilişki kurmanın folklorik bir yolu bu. Popüler bir tarafı da var. Dolayısıyla bunu fark edince orada o temasın, o niyetlerin fincanı ters çevirmenin folklorik ve sezgisel bir yanı olmalı, dedim. Telvenin kendiliğinden ve büyük harfler ile yazıldığını düşünün. Buradaki mistik durum kendiliğinden -hiçbir şeyin müdahil olmadığı-, dokuya oluş haline işaret ediyor. Kozmik aleme gönderilen güven duygusu vardır ya yani bakalım o ne diyecek? Bir arayış, çaba var. Fal bakan kişi ne yapıyor, alıyor eline fincanı işte eviriyor çeviriyor o dokunun içindeki formlardan, biçimlerden onlara birtakım anlamlar yükleyerek onları adeta yazmakta olduğu romanın ya da bir şiirin ya da çıkmakta olacağı bir yolculuğun senaryosunu yavaş yavaş oluşturuyor. İşte orada bir figür varsa, figürün omzu varsa oradan başlayarak bir desen, hikaye, büyü ya da keşimeler inşa ediyor. Bir kuş motifine benzer bir şey varsa, şifahi kültürde, efsanelerden, folklordan, inançlardan hatta batıldan yardım alıyor. Faldaki desenler bir forma formlar da hikâyeye dönüşüyor. Kuş haber oluyor, balık müjde oluyor, kısmet oluyor, at murat oluyor. gibi. Bu türden yığınla olasılık...

Sonuçta bütün fallarda hep iyi niyetle ve güzel bir şekilde biter değil mi? Ben de dedim ki ben böyle resim yapsam sonuçları nasıl olur? Başladım tuvali yere yatırarak üzerine boyalar atarak, onları sulandırarak ve karıştırarak, sağa akıtarak, sola akıtarak ve en sonunda üzerine bir bez parçası, kâğıt herhangi bir iz bırakabilecek, bir doku oluşturabilecek bir malzemeyi atarak, fal bakmaya... Hani fincanı kapatıyorduk ya, benim resimlerimde de oradaki kumaş parçası, düştüğü yerde boyayı emiyor. Ben çektiğim zaman üstünden, altta asla kontrol edemediğim kendiliğinden oluşan bir doku ortaya çıkıyor. Yani kısacası ben tuval üzerine fal kapatıyorum. Kurduktan sonra sağdan bakıyorum soldan bakıyorum eviriyorum çeviriyorum ta ki o yolculukta benim kullanabileceğim enstrümanları fark edene kadar. Ve o aktörleri öne çıkarmaya başlıyorum. Yani orada bir figür oluşuyor. Oradaki ilişki biçimi bana neyi anımsatıyorsa oradan yürüyerek resim kendi kendini örüyor. Burada enteresan olan şey aslında kendiliğinden oluşmuş bir doku üzerinden nereye varacağını bilmeyişimiz. Yolculuğa çıkıyoruz bir nevi. Önemli olan yolculuğun kendisidir ya, o yolculuğa çıkıyoruz ve o yolculuğun kendisi de resmi örüp bitiriyor. En son benim hemen hemen bütün resimlerimde çok sık kullandığım kurdele motifi de yine benim kendi öz kültürümüzden gelen dilek ağaçlarına bağlanan bezler misali resimlerime giriyor ve resim tamamlanıyor. Aslına bakarsanız falda da kurdelede de gizli tutulan bir dilek var. Bu dilek izleyiciyle resim arasındaki ilişkiyi her seferinde yeniden kurguluyor. Çünkü senin hikâyeni farklı benim hikayem farklı... Dolayısıyla resim, her izleyicisiyle beraber yeniden, yeniden ve yeniden kendini yaratmaya devam ediyor. İşte işin mistik tarafı da bu ve benim de bu bilinmezliğin içerisindeki arayışım. Bu yolculuk çok hoşuma gidiyor benim. Kendimi anlamak, hayatı anlamak ve büyük sorulara cevap aramak için böyle bir bilinmezliğin içerisine atıyorum kendimi. Hatta burada şunu çıplak kalma pahasına yani psikolojik olarak her şeyimizi, yüreğimizi, içimizi, duygularımızı, düşüncelerimizi açıyoruz. Bu da aslında bana sorarsan bir cesaret de gerektiriyor. Çünkü o resme başladıktan sonra geri dönüşü pek olmuyor. Daha önceden belirlenmiş, eskizi yapılmış, renkleri tespit edilmiş nereye varacağı az çok belli olan işlerden çıkıp tamamen kendiliğinden ve bir çırpıda oluşan tuvaler... Suyun rastlantısal hareketi gibi...

Şimdiye kadar hiç şikâyet etmedim bu yolculuktan. Her tuval benim için yeni bir aşk gibi, yani heyecandır. Bir tuval bittikten sonra ikinci bir resme geçtiğim zaman ikinci bir macera başlıyor. Dolayısıyla, bu bana çok heyecan veriyor. Her resim o kadar orijinal o kadar kendisi ki asla taklit edilemiyor. Ben bile yapamıyorum. Aynı kahve fincanında bir daha asla oluşamayacak şekiller gibi.

Evet, aslında söylemek istediğim tam da buydu hocam. Sizin yaptığınız faldan ya da kahve falından yola çıkıp bu özgünlüğü yakalamanız. Burada resim yaparken aslında fala bakan kişi misiniz, falı baktıran mı? Bana öyle geliyor ki bakan kişisiniz?

Tabii elbette doğru olur. Şimdi tabii o benzetmeler bütün sanatçıların kullandığı yöntemlerdendir. Doğadan esinlenirsin. Esinlendiğimiz şeydir aslında o benzetme. Ancak hiç unutmadığım bir dinamik var: Benim yaptığım bakmak ve baktırmak değil. Resim.

Kahvenin kendi ritüellerinden bir motif olarak ortaya çıkardığı görselliklerden de etkileniyor musunuz? Kahve falındaki bir görselden oradaki ritüeldeki motiften etkilendiğiniz var mı? İşte kuş, balık, at gibi şeyler söylediniz. Onları görebiliyor muyuz resimlerde?

Tabii. Mesela çok sık kuşları görürsünüz. Çünkü kuşlar benim hayatımda aslında hep vardı. Çocukken güvercinlerim vardı mesela. Kuşçuluk güneyde enteresan bir meslek demeyeyim de hobidir. Güvercin yetiştirirler insanlar evlerinin tavanlarının aralarında. İşte bizimki de çocukluk hevesi. Benim de öyle birkaç güvercinim vardı çok da keyif almıştım, sevmiştim. Bırakırsın havaya başka güvercinleri tavlar geri getirir kümese... Çok heyecanlı. Senin, adına iş yapar yani. Çok ilginçtir, dolayısıyla tabii kuşa yüklenen bir sürü anlam var. Psikolojideki anlamı da farklı.

Kahve falının içerdiği unsurlardan biri de gelecek. Geleceği tahmin eden, kurgulayan bu yönüyle de insanları etkileyen bir yanı var. Siz resimlerinde kahve falı kompozisyonlarını üretirken geleceği düşünür müsünüz?

Aynen öyle. Tabii söyleyebiliriz. Kuşa yüklenen folklorik anlamlar var tabii. Bir de psikolojik anlamlar var. Hangisine istersek oradan bakabiliriz. Tabii daha ziyade ben bu aşamada psikolojik değil de folklorik bağlamı önceliyorum. Ancak psikolojik dinamikleri önceleyen bir izleyici isterse o pencereden bakabilir.

Peki modern sanatın folklorla bakışı hakkında ne düşünüyorsunuz? Yani sizce folklor modern sanatı hangi bağlamlarda etkiliyor?

Benim işlerimde en beğenilen taraf kendi kültür coğrafyamdan yola çıkarak bir üslup yaratabilmiş olmamdır. Yani bu kahve falı basit bir şeymiş gibi gözükse de folklorik bir öge gibi görünse de aslında çok üzerinde düşünülmesi gereken bir yaşam ayrıntısı. Aslında onun temsil ettiği fikir yani evrensele giden yolun yerelden geçtiği fikrini de besliyor. Bu bakımdan folklorun modern sanatta da modern sonrası sanatta da yeri olacaktır. Kim nasıl yer verir, bilemem. Ancak bana öyle geliyor ki sanat folklorla daha çok ihtiyaç duyacak. Folklorun gündelik yaşam içerisindeki yeri azaldıkça sanat folklor için daha işlevsel hale gelecek.

Sizin resimlerinizde folklor ve gelenekle ne kadar iç içe, ne kadar bağlantılı? Demem o ki siz folkloru hangi bağlamda işlevselleştiriyorsunuz?

Benim bağlamımı çok kısa anlatayım: Bir fincan kahvenin kırk yıl hatırı vardır.

Resimlerinize baktığımda o kahve falı görüntüsü genelde alt zeminde kalıyor siz daha sonra dışını boyuyorsunuz. En sevdiğim resimlerinizden biri Defne'ye Mektup herhalde. Çok beğendiğim bir resminiz. Orada da yine dış kısmı boyanıp katman katman ilerliyorsunuz.

Katman katman bravo. Çok güzel bir tespit. Önce bütün zemini fark edip ondan sonra ayıklayarak içinden figürü çıkararak ona başka türlü ilişkiler kurularak katman oluşturmaya çalışıyorum. Fazla kalıpları atarak birinci katmanın

kompozisyonunu oluřturuyorum. Derken ikinci katmanda bunların iliřkisi daha da resimleřiyor ve böylece kendi kendini tamamlayan bir sũreç oluřuyor bu haliyle.

Ben sohbeti tamamlayabildiđimize çok seviniyorum hocam. Yũz yũze de inřallah tekrardan gũrũřũrũz diyorum. Ben çok teřekkũr ediyorum size.

(Sũyleři, 12 Nisan 2023 tarihinde evrimii olarak gerekleřtirilmiřtir

5. Sonu

Modernleřme dũneminden itibaren sũrekli yenilik arayıřında olan resim sanatı bu arayıřında geleneksel unsurları devam ettirmekle reddetmek arasında gidip gelmiř kimi zaman sentez yolunu tercih etmiřtir. Sanatta Modernist tepkilerin ortaya ıkmasıyla kũltürel deđerlerin ve elbette geleneđin varlıđı tartıřılır hale gelmiřtir. Modernist tepkiler geleneđi topyekũn reddetme eđilimi gũsterse de en azından kũltürel deđerlerin bu tepkinin yansımaları olan tuvallere sezgisel olarak sızdıđı da inkâr edilmemelidir. Bir anlamda geleneđe yeniden dũnũř anlamında postmodern sũrete hayatın ve sanatın řekillendirdiđi geleneksel unsurların hemen hepsi yeniden ũretim birer parası haline gelmiřtir. Dolayısıyla gelenek yeniden yaratma sũrecinin ũretim nesnesi haline gelmiřtir. ađdař Tũrk resim sanatı tarihimize baktıđımızda gelenekten beslenen, kendini yerelde ve uluslararası sanat alanında kabul ettirebilmiř birok sanatımız bulunmaktadır. Gũnũmũz Tũrk resim sanatında da sanatını gelenek bađlamında řekillendirip modernize eden sanatılarımız mevcuttur. Ertuđrul Ateř de kendini ve sanatını bu kulvarda biimlendirmiřtir.

Ertuđrul Ateř, kahve ritũelleri ve falı ũzerinden inřa ettiđi resimleriyle geleneksel bir unsuru kendi sanatının ũretim malzemesi olarak kullanmıřtır. Kahve telvesinin ortaya ıkardıđı tesadũfi desenler ve figũrlerden yola ıkarak yařamın ayrıntılarına vurgu yapmıřtır. Kahve telvesinin oluřturduđu gũrũntũlerden anlam ıkarmak gibi o da tuval ũzerinde tesadũfi geliřen renk lekeleriyle yine dilek ađacı gibi geleneksel motiflerimiz ũzerinden resimlerini kurgular ve inřa eder. Gelenek ve Tũrk kũltũrũ Ertuđrul Ateř'in resimlerinde bařtan sona yeniliđin v e sanatsal ũretim ana unsuru olarak var olmaktadır.

Kaynakça

- Arda Onar, N. (2017). Jean Baptiste Vanmour'un Resimlerinde Türk Kahvesi, *Route Educational and Social Science Journal*, 4(6), 214-227.
- Bulduk, S. & Süren, T. (2008). Türk mutfak kültüründe kahve. 38. Uluslararası Asya ve Kuzey Afrika Çalışmaları Kongresi'nde sunulmuş bildiri, Atatürk Kültür, Dil ve Tarih Yüksek Kurumu, Ankara.
- Eren, Y. F. & Sezgin, C. A. (2018) Kültürel miras açısından Türk kahvesi. *Turkish Studies Social Sciences*, 709.
- Göktepe, M. (2020). Romantizm sanat akımı ve sanatçıları üzerine bir değerlendirme. *Journal of Arts*, 1, 45-66.
- Gregoire, H.D. & Georgeon, F. (1999). Doğu'da Kahve ve Kahvehaneler (Atik, M., Özdoğan, E, Çev.). İstanbul: Yapı Kredi Yayınları.
- Karhan, J. (2021). Toplumsal ve kültürel bir içecek: "Türk Kahvesi". *Karadeniz Uluslararası Bilimsel Dergi*, (52), 149-165.
- Koz, G.F. (2011). Çekirdekten fincana: Bir yudum kahve kırk yıllık hatırlar. İstanbul: TBMM Milli Saraylar Daire Başkanlığı Yayını.
- Kültür ve Turizm Bakanlığı (2009). Kültürel miras ve müzecilik. Erişim Adresi: <http://teftis.kulturturizm.gov.tr/Eklenti/1279,muserrefcanpdf.pdf?0> (Erişim Tarihi: 10/04/2023)
- Şahbaz, S. (2007). Geçmişten günümüze kahvehaneler ve kahvehanelerin sosyal yaşamdaki yeri ve önemi: Aydın merkez örneği. Yüksek Lisans Tezi, Adnan Menderes Üniversitesi Sosyal Bilimler Enstitüsü, Aydın.
- Ulusoy, K. (2011). Türk toplum hayatında yaşatılan kahve ve kahvehane kültürü. *Milli Folklor Dergisi*, 80, 159-169.
- Yağbasan, M. & Ustakara, F. (2008). Türk toplumunda kahvehane ve kafelerdeki iletişimsel ortamı belirlemeye yönelik bir alan araştırması (Gaziantep ili örneği). *Fırat Üniversitesi Sosyal Bilimler Dergisi*, 18(1): 233-260.
- Yarullina Yıldırım, R. (2015). Fırat'tan Volga'ya Medeniyetler Köprüsü. Adıyaman Üniversitesi Yayınları, Yayın No:13. 365. Adıyaman.
- Yılmaz, G. (2017). Nev'î-Zâde Atâyî, Subhizâde Feyzî ve Aynî'nin Sâkînâmelerinden Hareketle Kahvenin Osmanlı Toplumundaki 300 Yıllık Değişimi. *Atatürk Üniversitesi Türk Dili ve Edebiyatı Araştırmaları / Makaleler*, 571-583.