

Esra OK ZÖHRA

Öğr. Gör. Amasya Üniversitesi, esra.ok@amasya.edu.tr, Amasya-Türkiye  
ORCID: 0000-0003-2184-3894

Fatma KOÇ

Prof. Dr. Ankara Hacı Bayram Veli Üniversitesi, f.koc@hbv.edu.tr, Ankara-Türkiye  
ORCID: 0000-0002-3267-5366

### **Moda ve Sanat İlişkisi Bağlamında Yves Saint Laurent'den Günümüze Mondrian Elbise Tasarımının Dönemsel Analizi**

#### **Özet**

Bu çalışma, 20. Yüzyıl moda tarihi sürecinde Neo-plastisizm sanat hareketinin en önemli sanatçılarından Mondrian'ın eserlerinden esinlenerek koleksiyonlar oluşturan farklı tasarımcıların tasarımları üzerinde odaklanarak yürütülmüştür. Yves Saint Lauren (YSL)'in 1965 yılında Neo-plastisizmin mirası De Stijl sanatçısı Mondrian'ın keskin hatlara sahip tablolarından esinlenerek keskin hatları olmayan kadın bedenine uyarlanmış giysiler tasarlamış ve moda tarihinde unutulmaz ikonik bir koleksiyona imza atmıştır. Betimsel olarak yürütülen çalışmada YSL'in 1965 yılında sunduğu ikonik "The Mondrian" koleksiyonu, 1991 yılında Francesco Maria Bandini'nin Mondrian koleksiyonu ve 2011 yılında Agatha Ruiz de la Prada'nın Mondrian tablolarından esinlenerek hazırladıkları koleksiyonları hem biçimsel nitelikleri hem de dönemsel moda eğilimleri açısından analiz edilmiştir. Analizlerde tasarımda meydana gelen değişimler, kullanılan malzeme, teknik özellikler ve tasarım ilkeleri açısından değerlendirilirken her koleksiyon kendi içinde Mondrian tabloları ve YSL'nin tasarımlarından esinlenme yönü ile de tartışılmıştır. Karşılaştırma ile tasarım farklılıklarının yanı sıra Mondrian tabloları ve Neo-plastisizmin tasarımlardaki etkileri irdelenmiştir.

Çalışma sonucunda YSL'in esin kaynağı olarak Mondrian tablolarından renk, çizgi, üçüncü boyuttan arındırma (soyutlama) felsefesindeki tüm detayları giysi tasarımlarına aktardığı gözlemlenmiştir. Ancak izleyen yıllardaki koleksiyonlarda dönemin moda eğilimlerine göre gerek renk düzeni gerekse çizgi kalınlıklarının değiştirilmesi, suni deri, sentetik kumaş gibi malzemelerin kullanılması, verev hatlara yer verilmesi, üçüncü boyut hissi uyandırması ve kadın vücut hatlarını belirginleştiren detayların yer verilmesi nedeni ile blok formunda deformasyonlar görülmüştür. Dolayısı ile incelenen dönemlerde yapılan giysi tasarımlarında dönem trendleri ile esin kaynağının bütünselleştirildiği ancak genel olarak saflık ve sadeliğe dayalı Neo-plastik anlayışından uzaklaşıldığı görülmüştür.

**Anahtar kelimeler:** Mondrian, Yves Saint Lauren, tasarım, Neo-plastisizm, De stijl

#### **Periodic Analysis of Mondrian Dress Design from Yves Saint Laurent to the Present in the Context of the Relationship between Fashion and Art**

#### **Abstract**

This study was carried out by focusing on the designs of different designers who created collections inspired by the works of Mondrian, one of the most important artists of the Neo-plasticism art movement in the 20th century fashion history. Inspired by the sharp-lined paintings of De Stijl artist Mondrian, YSL's legacy of Neo-plasticism, in 1965, he designed clothes adapted to the female body without sharp lines, and created an unforgettable iconic collection

in the history of fashion. In the descriptive study, the iconic “The Mondrian” collection presented by YSL in 1965, Francesso Maria Bandini's Mondrian collection in 1991, and the collections prepared by Agatha Ruiz de la Prada inspired by Mondrian paintings in 2011, both their formal qualities and also analyzed in terms of periodical fashion trends. While the changes in design were evaluated in terms of the materials used, technical features and design principles in the analyzes, each collection was also discussed in terms of being inspired by Mondrian paintings and YSL's designs. By comparison, besides the design differences, Mondrian paintings and the effects of Neo-plasticism on designs were examined.

As a result of the study, it was observed that YSL transferred all the details from the Mondrian paintings, color, line, the philosophy of purification from the third dimension (abstraction) as a source of inspiration, to the clothing designs. However, in the collections of the following years, deformations in the form of blocks were seen due to the change of color scheme and line thickness according to the fashion trends of the period, the use of materials such as artificial leather and synthetic fabric, the use of oblique lines, the feeling of a third dimension and the details that highlight the female body lines. Therefore, it has been observed that the trends of the period and the source of inspiration were integrated in the clothing designs made in the examined periods, but generally moved away from the Neo-plastic movement based on purity and simplicity.

**Keywords:** Mondrian, Yves Saint Laurent, design, Neo-plasticism, De Stijl

## 1. Giriş

Sanat ve moda benzer özelliklere sahip çok iç içe kavramlardır. “Moda sanat mıdır?”, “Moda sanatın neresindedir?”, “Moda sanattan nasıl beslenir?” konuları geçmişten günümüze üzerinde sıklıkla konuşulan ve tartışılan konulardır. Geczy (2012:55) sanat ve modanın geçmişinin 14. yüzyıla kadar dayanan birbiri ile ilişkili alanlar olduğunu “*Modayla ilgili olarak, soyluların kendilerini donanım ve şıklığa göre daha gelişigüzel şekillerde ayırt etmeye başladıkları ve sanatla ilgili olarak, sanatçıların Avrupa'nın kurumsal inançlarından uzaklaştıkları dönem 14. yüzyıla kadar dayanır*” şeklinde açıklamıştır. Mackrell'in (2005:5) “*Sanat ve Moda*” adlı kitabında Jacopo Bellini, Antonio Pisanello ve Antonio del Pollaiuolo gibi Rönesans'ın önde gelen sanatçıların eserlerinin moda ve sanat arasındaki ilişkiyi tasvir eden ilk örnekler olduğunu belirtmiştir. 19. yüzyıldan itibaren gerçek anlamda sanat ile moda ortak hedefleri, birbirine benzeyen ilkeleri kullanarak ortak çalışma alanı oluşturmuşlardır. Sürekli bir arayış içinde olan birçok sanat akımı birbirleri ile etkileşime girerek yeni bakış açılarının kazanılmasına zemin hazırlamıştır (Grewal, 2015: 1–2). Geczy (2012:56), *Moda ve Sanat* adlı kitabında moda ve sanat arasındaki tarihsel paralelliklerle ilgili üç önemli dönem olduğunu, “*18. yüzyılın sonunda gerçekleştirilen Fransız Devrimi (1789) ile demokratikleşme ve özgürlük, 19. Yüzyılın sonundan itibaren teknolojinin gelişimine paralel modanın doğuşu ve son olarak 20. yüzyılın başlarından itibaren hızla yaygınlaşan Couture olarak adlandırılan avant-garde tarzların gündeme gelerek kullanılması*” olarak aktarmıştır. Ayrıca Steele (2012:14) 1850'lerden itibaren Couture'ü bir sanat formu olarak nitelendirmedi etkili bir tasarımcı olduğunu belirttiği Charles Frederick Worth'ün kendisini sanatçı ilan eden ilk terzi olduğunu, marka kavramından çok önce, Worth'ün seçkin bir müşteri kitlesi için giysilerini sanat eseri olarak konumlandığını ve moda dünyasında kendisinin prestijini artıran bir sanatçı olarak elinin, aklının ve özgünlüğünün temsili şeklinde sunduğunu belirtmiştir.

Özellikle 20. Yüzyılın başlarından itibaren modayı içinde barındıran her alanda sürekli olarak sanat hareketlerinin etkisi kendini göstermiş ve sanatçılar kıyafetleri ve kumaşları yeni bir çalışma alanı olarak kullanmış ve birçok sanatçı ile tasarımcı birlikte çalışmışlardır. Baudelaire, (1992:426) modanın sanat ile ilişkisini “*modernitenin doğuşu, derin bir moda anlayışıyla düşünülebilir. Moda başlı başına bir sanat biçimidir; moda, insan beyninde yüzeyde yüzen ideal zevkin bir belirtisi olarak düşünülmelidir*” şeklinde açıklarken modanın aslında bir sanat alanı olduğunu ve kişisel yaratıcılık kullanılarak oluşturulduğunu belirtmiştir. Hollander (1993), ise modernliğin modanın doğası olarak

tanımlanabileceğini ifade etmiştir. Modern bir sanat olarak moda, devam eden biçimsel değişimleriyle kendini gösteren süreçle bilinçli olarak ilgilenir; üstelik bu değişimler, kültürel olguların basit bir görsel yansımalarının yanısıra kendi özerkliğine dayanmaktadır. Hollander (1993), ayrıca Batının tarihi geçmişi sürecinde sanat eserlerindeki giysilerin gerçek hayattaki giysilerle nasıl ilişkilendirildiğini incelediği çalışmasında *“herhangi bir dönemdeki üslup değişikliğinin görsel bir dürtüye, bir tepkiye dayandığını ayrıca kültürel anlam ve kişilik yerine biçimsel yönlerin öncelikli olarak dikkat çektiğini, giyisilerin sanatçı tarafından kurgulanan ve izlenen zihinsel resimlerden ilham aldığı”* belirtmiştir. Sanatçıların bu değişikliklerin ne olduğunu dikte edemeseler de, görünümü değiştirme ihtiyacını hissettiklerini kısaca modanın, diğer görsel sanat formlarıyla aynı tarihi paylaşan modern bir sanat olduğu görüşünü savunmuştur. Sanat eleştirmeni Boodro (1990) ise bu iki alanın güçlü bağlarını kabul etmesine rağmen, modanın ticari ve geçici doğası nedeniyle modanın kendisinin bir sanat olduğunu reddetmiştir. Moda ve sanat arasındaki farkı *“sanat sanattır ve moda bir endüstridir... sanat, yüce ilhamla parıldayan bireylerin yaratımıdır ticaretin üzerindedir; sanat, kendisi için ya da başka bir nedenle uygulanan, büyük, önemli şeydir ve ebedidir... ancak bunun karşılığında moda tasarımları geçici, uçarı ve önemsizdir”* şeklinde açıklarken moda ve sanatın birbirinden farklı olduğunu ancak birbirinden beslenen kavramlar olduğunu belirtmiştir.

Modanın geçici ve dönemsiz özelliğine rağmen kitleleri etkisi altına almasının nedeni, içinde yenilik barındırması ve sosyal olgu niteliğinden kaynaklanmaktadır. Çünkü; yenilik, kişilerin güzel görünme, farklı olma, karşısındakini etkileme, güven gibi duyuşsal isteklerini karşılarken, aynı zamanda kimlik, statü, belli bir gruba dahil olma, modaya uyma gibi sosyal açıdan isteklerini de yerine getirmektedir (Koca vd., 2013: 56). Her iki kavram da kitlelerin kabulü ile yaygınlaşan ve kitlelerin terk etmesiyle sona eren belli dönemlere damga vuran olgulardır. Bununla beraber burada tartışılması gereken konu terimsel bir karmaşadan öte sanat ve modanın birbiriyle etkileşimidir. Sanatın toplumsal bir olgu olduğu kitlelerce kabul görmektedir. Toplumsal bir olgu olan moda ise kitlelere ulaşmak için sanattan yararlanmaktadır. Duggan, (2001:243) sanat ve moda arasındaki etkileşimi simbiyotik olarak tanımlamıştır. Diğer bir deyişle bu etkileşim tek taraflı olmayıp sanatın da modadan etkilenecek yapıtlar sunması durumu olarak kabul görmüştür.

Moda ile sanat dünyası, yenilikçi koleksiyonlar oluşturmak için genellikle çeşitli sanatsal hareketlerden ilham alan tasarımcılarla her zaman simbiyotik bir ilişkiyi paylaşmıştır. 20. yüzyılın ilk yarısında Art Nouveau, Kübizm, Fütürizm, Neo-plastisizm, Artdeco ve Sürrealizm gibi yeni sanat hareketlerinin ortaya çıkmasıyla birlikte birçok sanatçı giysilerin ideolojik yönleriyle ilgilenmeye başlamıştır (Muller, 2000). Modanın en önemli uygulayıcılarından biri olan kadınların sosyal yaşama katılma oranlarının artması, feminist düşünce tarzının yaygınlaşması, yeni sanat akımlarının doğması gibi faktörler giyim anlayışının da değişmesine yol açmıştır. Bu nedenle, moda açısından giysilerdeki geçmiş dönemlerin hacimsel ağırlığı, rokoko döneminin abartılı süslemeleri ve renklerinin reddedildiği, neoklasik ve romantik akımının yanı sıra Empresyonizm, Art Nouveau, fovizm gibi diğer sanat akımlarının da giysi silüetlerini şekillendirmeye başladığı yüzyıl olarak anılmaktadır (Koca ve Emiroğlu, 2019: 241). Bu bağlamda, Stern (2004:3) modaya ilişkin değerlerin *“sanatçının saf sanatın sınırlarını aşır doğrudan gündelik hayata müdahale edebildiği ayrıcalıklı olarak benimsenen”* bir alan olarak açıklarken sanat alanının ulaşılamaz eşsizlik değerlerinin ulaşılabilir kıldığını belirtmiştir. Modern sanat hareketleri ve girişimleri sanat ve tasarıma yeni ve farklı bir boyut getirmiş sanatçı, tasarımcı ve izleyiciye bağlı olarak yapıtlar da farklılaşmıştır. Bu dönemden itibaren sanatçılardan bazıları moda alanında oldukça saygın bir statü kazanarak, döneme damgasını vuran ve yıllarca kendinden söz ettirecek ikonik tasarımlara imza atmışlardır. 1900’lerin başlarında Paul Poiret (1879-1944) ile ressam Raoul Dufy (1877-1953)’nin kumaş desen tasarımları için oluşturdukları birliktelik, 1930 lu yıllarda Salvador Dali (1904-1989) ve Elsa Schiaparelli (1890-1973) ile birlikte gerçeküstüculük sanat hareketini öne çıkartan tasarımları Sanat-Moda İşbirliğinin önemli kanıtları arasında sunulabilir. Elsa Schiaparelli’nin Sürrealist bir bakış açısı ile hazırlanan dönemin ötesindeki *“İstakoz Elbise”* ikonik tasarımı moda tarihinde yerini almış dikkat çeken örneklerden biridir (Galambosova, 2023). Tasarımcının 1937 yılında ünlü Sürrealist ressam Salvador Dali ile birlikte çalışarak hazırlamış olduğu tasarım,

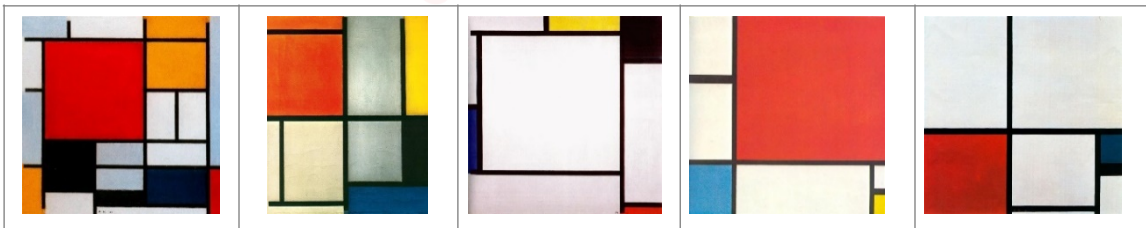
döneminde büyük yankı uyandırmıştır. Benzer bir başarıyı Yves Saint Lauren (YSL), 1965 yılında geometrik soyutlamanın öncüsü olarak kabul edilen ünlü ressam Piet Mondrian'ın tablolarından esinlenerek hazırladığı “The Mondrian” koleksiyonu ile elde etmiştir (Grewal, 2015). Tasarımlarını sanattan besleyen modacılar tabii ki bu kadar ile sınırlı değildir. Fakat elde edilen başarı ve günümüzde de esin kaynağı olması nedeni ile YSL, ünlü 1965 “The Mondrian” koleksiyonu ile bir adım daha öne çıkmıştır.

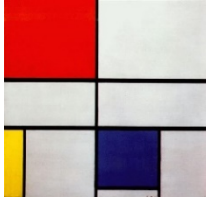
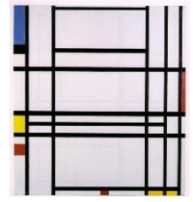
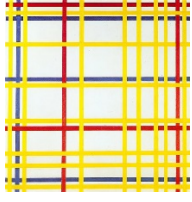
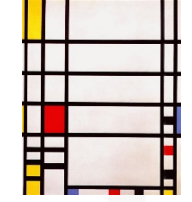
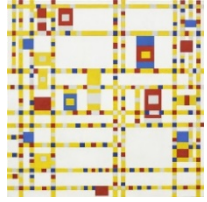
Hollandalı bir ressam ve De Stijl hareketinin önde gelen isimlerinden Piet Mondrian, sadelik, geometri ve ana renkler merkezli avangart bir sanatsal vizyonu benimsemiştir. Ünlü sanat eserleri, canlı kırmızı, mavi ve sarı tonlarıyla dolu dikdörtgen şekiller ile kesişen siyah çizgilerden oluşan ızgaralara sahiptir. Mondrian'ın sanatı, evrensel bir uyumu ve ruhsal düzeni soyut görsel dil aracılığıyla aktarmayı amaçlamıştır. Vizyoner bir moda tasarımcısı olan Yves Saint Laurent, 1965'te Piet Mondrian'ın sanatına devrim niteliğinde bir övgü olan ikonik Mondrian Koleksiyonunu tanıtarak yenilikçi yaklaşımı ve avangart tasarımlarıyla Haute Couture'ü yeniden tanımlamıştır.

Moda ve soyut sanat arasındaki bu olağanüstü işbirliği, efsanevi moda tasarımcısı Yves Saint Laurent ile öncü soyut sanatçı Piet Mondrian arasındaki ilişki moda ile sanatın birleşimindeki en önemli oluşumlardan biri olarak kabul edilmektedir. Bu çalışmada; Yves Saint Laurent'in tasarımları ile Mondrian'ın ikonik sanatının büyüleyici birleşiminin incelenmesi ve Haute Couture ile soyut sanat hareketi olan Neo-plastik anlayışın ifadesi arasındaki sınırları bulanıklaştıran ve çığır açan Yves Saint Laurent'in Mondrian Koleksiyonu ile başlatılan bir akımın diğer tasarımcılar tarafından yorumlanmasının dönemselsel analizi yapılarak; bu yaratıcı ortaklığın özünde ortaya çıkan sanat ve moda arasındaki işbirliğinin moda dünyasında nasıl devrim yarattığı ve bugün sanattan ilham alan tasarımları nasıl etkilemeye devam ettiği açıklanmaya çalışılmıştır.

### 1.1. Piet Mondrian ve Soyut Sanat Anlayışı

1872 yılında Hollanda'da dünyaya gelen Piet Mondrian, beyaz fon üzerine farklı kalınlıklarda koyu siyah çizgilerle kare veya dikdörtgen şeklinde bazen ara renklerin de yer aldığı bloklanmış şekillerin kullandığı tabloları ile ün kazanmıştır. Güzel Sanatlar Akademisinde eğitim alan ressam bir dönem resim öğretmenliği de yapmıştır (http1, 2021). Adını bir soyut ressam olarak duyuran sanatçı, çalışmalarının ilk dönemlerinde Van Gogh gibi Empresyonizm yönelimli eserler ortaya koymuştur. Sonraki yıllarda Braque ve Picasso'dan da etkilenen ressam, çalışmalarında kendine özgü bir stil geliştirmiştir. Ancak Mondrian doğayı kendi yöntemiyle araştırırken, yavaş yavaş gördüğü renkleri ve şekilleri basitleştirmeye ve soyutlamaya başlamıştır. Bu basitleştirme ve indirgeme sürecinde doğa resimlerinden tamamen uzaklaşmıştır. Bir dönem Kübizmden de etkilenen ressam nesnelere bölümlere ayırarak temel biçimlere indirgemeye başlamıştır. Nitekim basitleştirmek ve anlamı basitlikte aramak isteyen sanatçı, arayışında üçüncü boyut içerdiği gerekçesi ile kübizm ile yollarını ayırmıştır (Akyürek, 2017). Tablo 1'de görüldüğü gibi 1912-1919 yılları arasında yatay dikdörtgenler ve çizgiler oluşturmak için yaptığı deneysel çalışmalar ile Neo-plastisizmin de temellerini atmıştır. 1920'li yıllardan itibaren soyutlamaya yönelik çalışmalarında bloklanmış temel renkler, yatay ve dikey kalın ayırıcı hatlardan oluşan kararlı bir yapı oluşturmuştur. Yaşamının sonuna kadar oluşturduğu bu yapıya sadık kalarak deneysel çalışmalarına devam etmiştir.



1921 / Composition with Large Red Plane, Yellow, Black, Gray and Blue	1921 / Tableau 3 with Orange -Red, Yellow, Black, Blue and Gray	1922 / Composition 2	1930 / Composition with Red, Blue and Yellow	1931 / Composition N. 1 with Red and Blue
				
1935 / Composition C (No.III) with Red, Yellow and Blue	1937 - 1942/ Composition with Red, Yellow and Blue	1942 / New York City I	1939 – 1943 / Trafalgar Square	1942 – 1943 / Broadway Boogie Woogie

**Tablo 1.** Mondrian'ın 1920'li yıllardan itibaren soyutlamaya yönelik çalışmaları (http2, 2021)

Yaşamı boyunca çok sayıda eser ortaya koysa da özellikle 1920'li yıllardan itibaren yaptığı çalışmalar ile ün kazanan ressam, yaptığı deneysel çalışmalarda öze ulaşma, karşıtlık anlayışı (dişilik-erkeklik, evrensellik/ bireysellik, vb.) ve dengeyi sağlamak amacı ile siyah kalın çizgilerle ayrılmış temel renk bölgelerini kullanmıştır (Sari ve Kodaman, 2011). Tablolarında yatay ve dikey yönlü olarak yer verdiği bu siyah çizgileri bir yapı materyali olarak kullanırken, derin bir anlam da yüklemiştir (Palmor, 2015, s. 42). Sonraki dönem çalışmalarında temel renkler, ayırıcı çizgi hatlarının kalınlığı ve hatta son dönemde çizgi renkleri ile değişikliklere giderek çeşitli deneysel çalışmalar ortaya koymuştur. Yaptığı değişikliklerde bazı çalışmalarında farklı kalıpta siyah çizgiler kullanırken, genel olarak giderek daha ince ayırıcı hatlara yer verdiği görülmektedir. Renk kullanımı açısından çalışmalarında yapı rengi olarak siyah ve beyazı tercih eden Mondrian, kırmızı mavi ve sarı renkleri blok bölgeler oluşturmak için kullanmıştır. 1920'li yıllardaki çalışmalarında turuncu ve nötr renklerden biri olan griye de yer verirken sonraki dönemlerde bu renklerin kullanımını terk etmiştir.

Mondrian 1944 yılında vefat ederken ardında ismini ölümsüzleştiren çok sayıda eser bırakmıştır. Geometrik soyutlamanın en önemli temsilcilerinden olan sanatçının ismi tablolarında kullandığı kalın siyah şeritler ve bloklanmış renk bölgeleri ile özdeşleşmiştir (Gürcüm ve Yıldırım, 2017). Bıraktığı eserlerin başta mimarlık olmak üzere birçok farklı alanda yansımaları olmuştur. Bununla beraber Mondrian'ın tablolarını esin kaynağı olarak giysi tasarımlarına aktaran ilk modacı YSL'dir. 1965 yılında Mondrian tablolarından esinlenerek yaptığı tasarımlarla moda dünyasının en tanınan isimleri arasında yer alan YSL, sonraki yıllarda da birçok tasarımcıya esin kaynağı olmuştur.

## 2. Yöntem

Yapılan bu çalışma, YSL'in 1965 yılında Mondrian tablolarından esinlenerek hazırladığı koleksiyonun moda tasarımlarındaki yansımalarının dönemsel analizi yapılmıştır. Analizlere konu olan tasarımların belirlenmesinde dengeli bir dağılım olması açısından, araştırmaya dönemsel olarak 60'lar, 90'lar ve 2010'lu yıllarda YSL'nin Mondrian koleksiyonundan esinlenilerek hazırlanan elbise koleksiyonları dahil edilmiştir. Analiz edilen giysi sayısı incelenen her bir koleksiyon için üçer adet ile sınırlandırılmıştır.

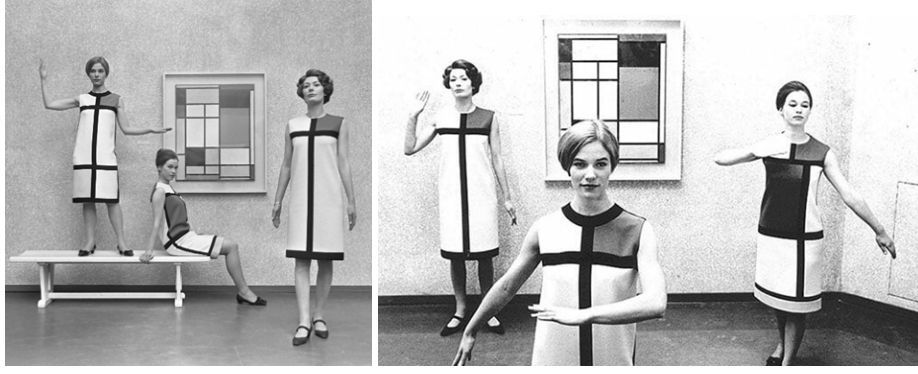
Çalışmada sanat ile moda arasındaki ilişkinin ve sanatın moda tasarımı ürünlerine yansıtılırken farklı bakış açısı ile moda tarihi sürecindeki trendler doğrultusunda koleksiyonlardaki benzerlik ve farklılıkların tasarım ilkeleri açısından analiz edilmesi amaçlanmıştır. Bu amacı gerçekleştirmek için "Mondrian tablolarını esin kaynağı olarak kullanan moda tasarımcıları kimlerdir?", "Moda tasarımcıları Mondrian tablolarını nasıl yorumlamıştır?", "Tasarımcıların koleksiyonları arasında farklılık ve benzerlikler nelerdir?" sorularına yanıt aranmıştır.

Betimsel olarak yürütülen araştırma kapsamında *Piet Mondrian'ın Neo-plastisizm Sanat Akımı* ile yaptığı eserlerden esinlenerek ilki YSL'nin 1965 yılında tasarladığı ve moda tarihinde "*Mondrian elbisesi*" olarak bilinen ikonik elbise tasarımı ile 90'lı yıllarda *Francesco Maria Bandini'nin "Mondrian Koleksiyonu"* ve 2011 yılına ait *Agatha Ruiz de la Prada'nın* koleksiyonlarındaki "*Mondrian Elbiseleri*" karşılaştırılmalı analiz edilmiştir. Analizlerde tasarımda meydana gelen bu değişimler kullanılan malzeme, teknik özellikler ve tasarım ilkeleri açısından değerlendirilirken koleksiyonların yıllarına ait moda eğilimleri de göz önünde bulundurulmuştur. Ayrıca değerlendirmede her koleksiyon kendi içinde Mondrian tabloları ve YSL'nin tasarımlarından esinlenme yönü ile de tartışılmıştır. Karşılaştırma ile tasarım farklılıklarının yanı sıra Mondrian tabloları ve Neo-plastisizmin tasarımlardaki etkileri irdelenmiştir. Çalışma sonucunda YSL'nin moda dünyasına kazandırdıkları ve kazandıracakları konusunda elde edilen verilere yer verilmiştir.

### 3. Bulgular

Yves Saint Laurent'ın koleksiyonları incelendiğinde büyük ölçüde Picasso, Matisse, Andy Warhol ve Mondrian gibi soyut sanat hareketlerini benimseyen pek çok sanatçıdan ilham alarak inanılmaz koleksiyonlara imza attığı görülmüştür. Ormen (1992) Saint Laurent'ın Mondrian'ın soyut eserlerinden ilham alarak oluşturduğu koleksiyonlarını "*sanatçının kendine özgü görsel dilini ustaca giyilebilir sanata dönüştürmüştür. Koleksiyon, Mondrian'ın geometrik hassasiyetini yansıtan, renk blokları paneller ve net hatlarla süslenmiş elbiseler, üstler ve paltolardan oluşmuştur. Mondrian Koleksiyonu, soyut sanatı Haute Couture dünyasıyla sorunsuz bir şekilde birleştirerek, De Stijl'in geometrik estetiğinin özünü mükemmel bir şekilde birleştirmiştir*" şeklinde tanımlamıştır. Yves Saint Laurent'ın soyut sanatı giyilebilir başyapıtı çevirmedeki dehası, Mondrian Koleksiyonunu özetleyen en önemli parçası "Mondrian elbisesini" doğurmuş ve bu santsal işbirliğini sonsuza dek moda tarihinin yıllıklarına kazımıştır. Haute Couture ve soyut ifadenin bu zamansız birleşimi, sanatsal disiplinler arasındaki sürekli etkileşimi yeniden teyit ederek moda dünyasına ilham vermeye ve onu büyülemeye devam etmiş ve günümüze kadar pek çok tasarımcının koleksiyonlarına ilham kaynağı olmuştur. Bunu yaparken sadece görsel öğelerden yararlanmakla kalmamış, tasarımların sadeliği ile vücut hatlarından bağımsız olarak tuvalin özünü yansıtarak Neo-plastisizm kaynaklı De Stijl sanat hareketinin felsefesini de giysilere aktarmayı başarmıştır. Giysi üzerindeki formdan, giysinin tanıtımı amaçlı fotoğraf çekiminde yer alan koreografiye kadar her aşamasında bunu başarı ile yansıtabilmiştir (Görsel 1). Elbise siyah ızgaralar arasına ana renk bloklarının Mondrian'ın geometrik uzmanlığını yansıtacak uyumda düzenlenmiştir. Elbisenin çarpıcı görsel kompozisyonu, Mondrian'ın kendine özgü imza stilini yakalayarak kusursuz bir şekilde yansıtmış, hem moda tutkunlarını hem de sanat uzmanlarını aynı şekilde büyüleyerek bu olağanüstü sanatsal kaynaşmanın somut örneği olarak ortaya çıkmıştır. Mondrian elbisesi, eşsiz sanat ve özel tasarım karışımıyla dünyanın dört bir yanındaki insanlarda yankı uyandırarak sansasyon yaratmıştır. Ünlüler ve moda ikonları elbiseyi gururla giyerek zamansız ve ikonik bir giyilebilir sanat eseri statüsünü sağlamlaştırmışlardır. Mondrian elbisesi, hem moda tutkunlarının hem de sanat uzmanlarının hayal gücünü ele geçirerek, sanat ve Haute Couture'ün kusursuz bütünleşmesini simgelemiştir. Özellikle Mondrian elbisesi, Saint Laurent'ın sanatsal gücünün ve moda ile soyut sanat arasındaki ebedi bağın bir simgesi olarak ortaya çıkmış, moda endüstrisinde silinmez bir iz bırakarak sanat ve tasarımın bütünleşmesi için güçlü bir emsal oluşturmuştur. Koleksiyonun derin etkisi 1960'ların ötesine uzanmış ve sayısız tasarımcıya kreasyonlarındaki sanatsal etkileri keşfetmeleri için ilham vermiştir.

1965 sonrasında farklı yıllarda YSL'den esinlenen moda tasarımcıları koleksiyonlarında Mondrian'ın tablolarını yansıtan giysilere de yer vermişlerdir. Söz konusu tasarımların gerek dönemin etkileri gerekse tasarımcının bakış açısı nedeniyle yapısal farklılıklara sahip olduğu görülmektedir.



**Görsel 1.** YSL'nin ünlü ikonik tasarımının canlı manken ile tanıtımı (http3, 2023)

Kısalan eteklerin moda olduğu 1960'larda genel olarak giysilerde daha fazla renk kullanıldığı görülmektedir. Aynı zamanda kadın giyiminde maskülen tarzda detaylara yer verilmeye başlanmıştır. Günümüzde tasarımcıların yaygın olarak tercih ettiği birçok desen ve çizginin ilk kez ortaya çıktığı söz konusu yıllarda, kadın formu da daha zarif bir görünüm kazanmıştır. Üst giyimde kolsuz, yakası kapalı, bisiklet ya da balıkçı yaka tarzlar tercih edilmiştir (http4, 2021). Özellikle YSL'nin tasarımları ile moda dünyası düz kesim, bele oturmayan elbise ve bluzlar ile tanışmıştır (Musée Yves Saint Laurent, 2018). Aksesuar olarak şapka ve eldiven, dönemin tamamlayıcı unsurları olarak karşımıza çıkmaktadır. Altında YSL imzası taşıyan pek çok koleksiyon da bu dönemde ses getirmiştir. Hatta bazı koleksiyonlar dönemin ötesinde sesin yankılarını sürdürmektedir. Bunlardan biri de tasarımcının 1965 yılında tanıtımını yaptığı Tablo 2'de görülen The Mondrian koleksiyonudur. Kolsuz ve yakasız olarak tasarlanan bu sade modellerin kullanıldığı koleksiyonda, renk geçişleri siyah şeritler kullanılarak yapılmıştır.

YSL'nin tasarımı döneminde büyük ilgi çekerek Vogue dergisine kapak olmuştur. Koleksiyon içerisinde yer alan elbiseler silüet olarak birbirine benzerlik gösterse de renklerin bloklanması ile birbirinden farklı karakterlere bürünmüştür. Tasarımların tüm çizgilerinde Mondrian'ın tablolarından yararlanan YSL, elbiselerde kullandığı sadelik anlayışı ile Mondrian'ın benimsediği Neo-plastik felsefesine de göndermeler yapmıştır.

Koleksiyonu hazırlamadan önce bir süre resim ve sanat eğitimi alan YSL, özellikle Mondrian'ın tablolarına ilgi duymuştur. Mondrian'ın tablolarında nesnelerin soyutlanması ve üçüncü boyuttan arındırılması amacı ile kullandığı yatay ve dikey yönlü hatları tasarımlarına yansıtmıştır. Tasarımcı, elbiselerini vücut formundan bağımsızlaştıracak düz hatlar kullanarak soyut bir görünüm elde etmiştir. Bu yönü ile kullandığı siyah şeritler, esin kaynağı olarak aldığı tablolardaki gibi renklerin bloklanması amacı ile kullanılmıştır. Siyah şeritlerin kumaş ile birleştirilmesinde özel dikim teknikleri kullanılarak pürüzsüz keskin geçişler elde edilmiştir. Tasarımda kup, pens gibi giysinin vücuda oturmasını sağlayacak herhangi bir unsura yer verilmezken, ön planda tutulan siyah şeritler zıtlık oluşturarak, temel renklerin ortaya çıkmasını sağlamıştır. Böylelikle yakalanan açık-koyu dengesi ile genel bir kontrast da elde edilmiştir. Kol oyuntuları mümkün olduğunca düz bırakılarak giysi bütününde hakim olan çizgi etkisi korunmuştur. Bu yolla omuzdan etek ucuna kadar dümdüz bir hat oluşturulmuştur. Hatların birbirini ve etek ucunu dik açı ile kesmesi neticesinde elbiseden çok Mondrian'ın tablolarını seyrediyormuş hissi elde edilmiştir. Bu yönü ile Tablo 2'de de görüldüğü gibi tasarlanan elbiseler üçüncü boyuttan arındırılmış, iki boyutlu bir görünüm sergilemektedir.

Tasarımcı: Yves Saint Laurent Koleksiyon Adı: The Mondrian (http5, 2023)



Sezonu - Yılı	Sonbahar/Kış -1965	
Giysi Türü	Elbise	
Esin Kaynağı	Mondrian'ın Soyutlamaya Yönelik Çalışmaları (1920)	
Malzeme Özelliği	Ana Kumaş:	Yüksek kalitede yünlü kumaş
	Süsleme Malzemesi	Farklı renkte kumaşlar, yakada yer alan broş
Teknik Özellikler	Dikim Tekniği:	Düz dikiş makinesi, içten astar ile temizleme Yatay ve dikey siyah şeritler içine gizlenmiş titiz dikiş tekniklerinin kullanımı
	Süsleme Tekniği:	Enkrüste tekniği ile farklı renkteki kumaşların birleşimi En sondaki elbisenin göğüs kısmında broşa yer verilmesi Köşeli geometrik forma sahip küpeler, başlık
	Baskı Özelliği:	Baskı kullanılmamıştır
	Form Özelliği:	60'ların tasarımlarında sıkça kullanılan H silüet formu
	Parça Sayısı:	Tasarım omuzdan diz üstüne kadar uzanan tek parça elbiseden oluşmaktadır. Şapka ve eldiven ile bütünlük sağlanmıştır. Kullanılan köşeli formlu küpe tasarımı, giysinin modern formunu desteklemiştir
Tasarım Özellikleri	Tasarım Öğeleri (Betimleme)	Renk: Sarı, kırmızı ve mavi renkler kullanılarak renk bölgeleri oluşturularak gözü yormayan odak noktaları elde edilmiştir. Çizgi: Beyaz fon üzerine yatay ve dikey çizgiler kullanılarak renk bölgelerinin bloklanması ve elbise genel formunun oluşturulması Biçim: Dikey ve yatay yönde uzanan kalın siyah çizgilerle seçilen silüet ile uyumlu bir form elde edilmesi
	Tasarım Prensipleri (Analiz)	Denge (asimetrik): Giyside oluşturulan odak noktaları ile asimetrik bir denge kurulmakta Vurgu: Siyah şerit kumaş kullanılarak oluşturulan yatay ve dikey yönlü bloklar sayesinde giyside yer alan renk bölgelerine vurgu yapılmakta Kontrast (zıtlık): Siyah ve beyazın zıtlığı ile Mondrian'ın tablolarındaki karşıtlık dengesi ve öz elbiselere yüklenmekte

**Tablo 2.** Yves Saint Laurent'ın 1965 yılındaki The Mondrian koleksiyonu analiz tablosu

Yatay ve dikey siyah şerit şeklinde ayrıntılar ile Mondrian tablolarında olduğu gibi kare ve dikdörtgen alanlar oluşturularak asimetrik denge elde edilmiştir. Ayrıca Tablo 1'de yer alan Mondrian'ın 1930 yılındaki "Composition with Red, Blue and Yellow" tablosunda olduğu gibi kırmızı renge en büyük alan ayrılmıştır. Özellikle Tablo 2'de yer alan ilk



tasarımda, temel renkler kullanarak sağlanan giysi bütünündeki asimetrik denge büyük öneme sahiptir. Bu etki temel renk bölgelerinin farklı alana sahip dikdörtgenler şeklinde bloklanması ile elde edilmiştir. Ayrıca kullanılan renk düzeni tasarımda vurgunun sağlanması görevini de üstlenmiştir. Söz konusu tasarımda esinlenen tabloda da görüldüğü gibi farklı kalınlıkta siyah çizgiler kullanılarak renge olan vurgu artırılmıştır.

Tüm tasarımlarda yatay hatlar kullanılarak dişilik ve bireyin kendisi ön plana çıkarılırken, dikey hatlarla erkeksi bir görünüş sağlanmış ve evrenselliğe vurgu yapılmıştır (Sari ve Kodaman, 2011, s. 60). Bu yönü ile tablolarda yer alan zıtlık anlayışı da giysiye yansıtılmıştır. Aksesuar olarak giysinin bütünlük kazanması amacı ile şapka ve eldiven gibi dönemin tarzına uygun aksesuarlara yer verilerek tasarım bütünlüğü sağlanmıştır. Tüm koleksiyonda -H- silüet formu tercih edilmiştir.

Vatkaların çok sevildiği, yüksek belin konfor sunmaktan daha fazlasını ifade ettiği ve neon renklerin ön planda tutulduğu 1990'lı yıllarda modada radikal değişime YSL'nin ikonik tasarımına üçüncü boyut kazandırarak ayak uyduran Francesco Maria Bandini, bu tasarımı ile 1960'ların ünlü çuval elbisesi tasarımını modern bir formda tekrar kurgulamıştır. Medyaya "Bandini, Mondrian'ın modernist şaheserini üçüncü boyuta taşıyarak YSL'yi sırtlıyor (http6, 2010)" şeklinde yansıyan koleksiyonda, tasarımcının üçüncü boyuta ulaşmasına olanak sağlayan farklı materyallerden yararlanılmıştır. Tablo 3'te de görüldüğü gibi bütün tasarımlarda benzer beden formu (X ve V silüet) kullanılırken, tasarımlara birbirinden farklı karakterler kazandırılmıştır.

YSL'nin koleksiyonunda yer alan elbiseler hatta aksesuar olarak kullanılan şapkalar dahi üçüncü boyuttan arındırılmış bir forma sahipken, Bandini'nin tasarımlarında, elbise tasarımlarından koleksiyonda yer verilen aksesuarlara kadar her fırsatta hacim ön plana çıkarılmıştır.

Renklerde YSL'ye sadık kalınırken, geometrik formda özden uzaklaşarak farklı materyaller ile giysinin bütününe hacim verilmiştir. Birinci tasarımda etek ucu, göğüs hattında ve şapkada şerit şeklinde Mondrian motiflerine yer verilerek Mondrian tablolarına da gönderme yapılmıştır. Omuzlar vatka ile hacimlendirilirken, göğüs hattındaki şeritler yanda birleştirilmeyerek serbest bırakılmıştır. Şapkanın siperliğine, abartılı sayılabilecek bir hacim verilmekle beraber genel olarak elbisede bütünlük oluşturulmuştur. İkinci tasarımda kullanılan giysi dışına kadar uzanmış parlak şeritler tasarıma cesur bir görünüm kazandırmakla beraber YSL'nin tasarımlarında hissedilen sadelikten uzaklaşmıştır. Son tasarımda kullanılan çapraz hatlar ise tasarımda asimetrik bir denge oluştururken üçüncü boyutun elde edilmesinde de etkili olmuştur. Koleksiyonda Mondrian tablolarını oluşturan temel renklerin kullanıldığı gözlenmekle beraber tablolarda denge unsuru olarak kullanılan yatay ve dikey yönlü çizgiler manipüle edilmiştir. Elbiselerin tümünde bel formu ortaya çıkarılmış, vücut hatları vurgulanmıştır. YSL'nin koleksiyonlarındaki H silüetler yerini X hatta V silüetlere bırakmıştır. Tüm tasarımlarda bütünlüğün desteklenmesi amacı ile Mondrian tablolarına gönderme yapan tasarıma sahip kúpeler kullanılmıştır.

Tasarımcı: Francesco Maria Bandini

Koleksiyon Adı: Mondrian (http7, 2021)



Sezonu - Yılı	İlkbahar / Yaz - 1991	
Giysi Türü	Elbise	
Esin Kaynağı	Mondrian Tabloları	
Malzeme Özelliği	<i>Ana Kumaş:</i>	Ulaşılamamıştır.
	<i>Süsleme malzemesi:</i>	Simli suni deri şeritler, üçüncü boyut kazandırılmış yüzeyler
Teknik Özellikler	<i>Dikim Tekniği:</i>	-
	<i>Süsleme Tekniği:</i>	Baskılı ve sertleştirilmiş malzemeler kullanılarak oluşturulmuş kumaşlar
	<i>Baskı Özelliği:</i>	Birinci tasarımda dijital (ya da emprime) baskı kullanılması
	<i>Form Özelliği:</i>	X ve V silüet
	<i>Parça Sayısı:</i>	Birinci tasarım tek parça olup tasarım şapka ile tamamlanmış İkinci tasarım tek parça, üçüncü tasarım iki parçadan oluşmaktadır
Tasarım Özellikleri	Tasarım Ögeleri (Betimleme)	Renk: Temel renkler (mavi, kırmızı, sarı), nötr ve tamamlayıcı renkler (siyah, beyaz) Çizgi: Yatay dikey çizgilerin yanı sıra verev çizgilere yer verilmesi Biçim: Birinci ve ikinci tasarımda bele oturan X form, üçüncü tasarımda votka ile desteklenmiş V form oluşturulması, ayrıca kullanılan form ile tasarıma derinlik kazandırılması
	Tasarım Prensipleri (Analiz)	Denge: İlk tasarımda simetrik denge, diğer tasarımlarda asimetric denge kullanılmakta Vurgu: Dönemin hakim moda eğilimlerinde yer alan vatkalar ile omuzlara vurgu yapılmakta, siyah şeritler ile renklerin ayrılması vurguyu arttırmaktadır. Kontrast (zıtlık): Açık- koyu renkler ile zıtlık elde edilmekte

**Tablo 3.** Francesco Maria Bandini'nin 1991 yılındaki Mondrian koleksiyonu analiz tablosu

Prada'nın 2011 yılı koleksiyonunda, dönemin moda eğilimlerinden olan 'trench dresses' olarak ifade edilen yağmurluk görünümlü elbiseler, döneme damgasını vuran tarzı (Dodge, 2010) ile yansıtılmıştır. Yine dönemin moda eğilimlerinden olan baskılı kumaşlara, el çantalarına, ayak bileği çizmelere ve saçaklara da (Velasquez, 2019) tasarımlarda yer verilmiştir. Dize kadar uzanan çizmelerde, ayak bileği hizasında renk değişimine giderek günün moda

eğilimine vurgu yapılmıştır. Böylece tasarımlarına da farklı bir boyut kazandırmaktadır. Saçaklı berelerle tasarım zenginleştirilmiştir. Elbise üzerinde yer alan Mondrian tablolarını anımsatan çizgiler baskı tekniği ile elde edilmiştir.

Görselin baskı yolu ile kumaşa aktarılması, sanat akımında önemli bir yer tutan sadeleşme ve basitlik ilkelerinin bir yansıması olduğu söylenebilir. Ancak renk bazında günün renk eğilimlerini yansıtırken akımın yapı taşlarından olan temel renklerin kullanımı ilkesinden uzaklaşmaktadır (Tablo 4).

Tasarımcı: Agatha Ruiz de la Prada Koleksiyon Adı: Hazır giyim /2011 (http8, 2020; http9, 2021)



Sezonu – Yılı	Sonbahar-2011	
Giysi Türü	Elbise	
Esin Kaynağı	Mondrian Tabloları	
Malzeme Özelliği	<i>Ana Kumaş:</i>	Polyester karışımı kumaş
	<i>Süsleme malzemesi:</i>	İri düğmeler, aksesuar amaçlı kemer çalışması
Teknik Özellikler	<i>Dikim Tekniği:</i>	Gizli arka fermuar, kaliteli iç astar ve fonksiyonel yan cepler
	<i>Süsleme Tekniği:</i>	Her bir elbise yüzeyinde farklı baskı görseli, kemer görünümüyle yatay bir hat, iri düğmeler
	<i>Baskı Özelliği:</i>	Dijital baskı olduğu düşünülmekte
	<i>Form Özelliği:</i>	H silüet formunda
	<i>Parça Sayısı:</i>	Tek parçadan oluşan diz üstü elbise
Tasarım Özellikleri	Tasarım Öğeleri (Betimleme)	Çizgi: Yatay ve dikey yönlü çizgi etkisinin kumaş yüzeyindeki baskı ile elde edilmesi Renk: Dönemin moda renkleri Biçim: Bel ve kapama hattında kalın şeritler kullanılarak çizgi etkisi ve H silüet formu ile uyumlu biçimin elde edilmesi
	Tasarım Prensipleri (Analiz)	Denge: Kapama hattının sol omuz hizasında yer alması, etekte yer alan pililerin sağ yan ile sınırlı kalması asimetrik dengeyi oluşturmakta Vurgu: Omuzdan etek ucuna uzanan geniş kapama hattına ve kemer görünümüne vurgu yapılmakta Kontrast (zıtlık): İnce/kalın çizgilerle zıtlık sağlanmakta

**Tablo 4.** Agatha Ruiz de la Prada'nın 2011 yılındaki hazır giyim koleksiyonu analiz tablosu

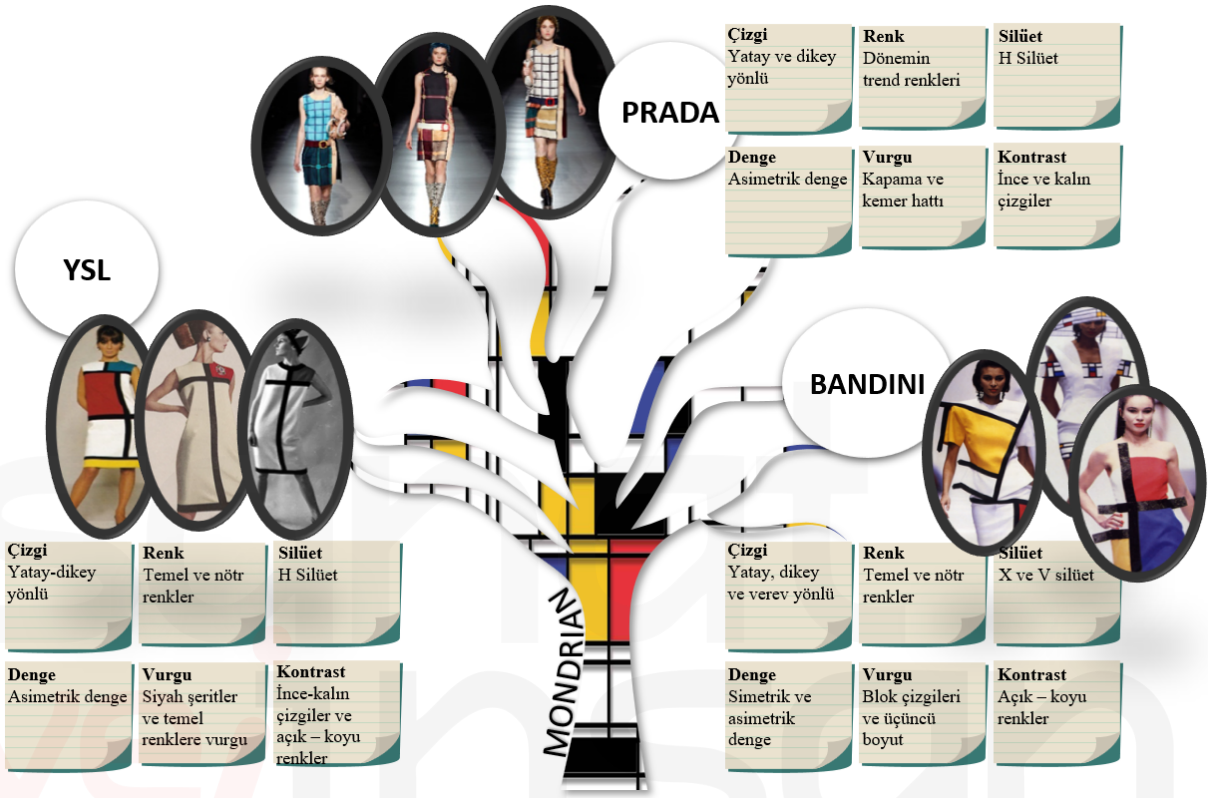
Koleksiyonuna ilham olan YSL Mondrian koleksiyonu ile etek boyları ve elbise formu yönünden benzer özellikler sergilemektedir. Yaka formunun aynen yansıtılması, kol evinin düze yakın bir hat oluşturması ve etek boyunun diz üstünde son bulması, bele oturmaya yapısı ile -H- silüet oluşturmaktadır. Silüet, etek boyu ve vücuda oturmaması yönleri ile YSL'nin 1965 Mondrian koleksiyonu ile benzer özellikler taşıyan, renk yönü ile tamamen zıt uçlarda yer almaktadır. Sanat akımının temel renkleri YSL tarafından birebir aktarılırken Prada'nın koleksiyonunda yer alan renklerin, akımın renkleri ile ilişkisi bulunmamaktadır. Renk bazında akımın felsefesini yansıtan temel renklere sadık kalınmayarak, dönemin renk eğilimleri tercih edilmiştir. Ancak renklerin bloklanması anlayışı, kumaş üzerine baskı yolu ile elde edilen desenlere yansıtılmak istenmiştir. Yatay ve dikey yönlü çizgiler ile elbisenin üst kısmı eş parçalara bölünmüşken, alt kısmında desenlerin farklı boyutlarda ve renklerde geometrik parçalara ayrıldığı gözlemlenmektedir. Bunun yanı sıra asimetrik dengenin sağlanmasında önem arz eden kapama hattı omuzdan etek ucuna kadar dikey yönlü çizgi hissi uyandırmaktadır. Düşük bel hattında yer alan, fiziksel olarak işlevselliği olmayan kemer görünümü ile tablolarda yer alan yatay çizgilere gönderme yapılmaktadır. Ayrıca kemer tokalarında kullanılan geometrik form ve kırmızı renk yine Mondrian tablolarındaki iki boyutlu çizgilerle öze inme anlayışını bizlere hissettirmektedir. Şapkaların mankenin başına tam oturması, YSL koleksiyonunda yer alan başlıkların formu ile benzerlik göstermektedir. Ayrıca giysinin tanıtımında yer alan çantalar ve taşınma biçimindeki katı hatlar da Mondrian'ın tablolarına gönderme yaptığı düşünülmektedir. Düz bir şekilde aşağıya inen kol, tam dik açı oluşturacak şekilde dirsek hattından katlanmıştır ve yürürken salınma izin verilmeyecek şekilde keskin bir ifade ile çantalar tutulmaktadır.

Elbisenin etek kısmında yer alan pililer dikey yönlü çizgi etkisi oluşturmakta, manken hareket etmediği sürece üçüncü boyut hissi uyandırmamakta iken hareket ile beraber tasarım, üçüncü boyut etkisi de göstermektedir. Üçüncü boyutun terk edilmesi ve yatay/dikey yönlü çizgilerin nesnelere ifade edilme aracı olarak kullanılması yönleri ile Neoplastisizm'in temel öğelerini barındırmaktadır. Ancak temel renkler ile öze ulaşma anlayışının bu koleksiyonda erozyona uğradığı görülmektedir.

#### **4. Sonuç ve Tartışma**

Neo-plastisizm, yapısal prensipleri göz önünde bulundurulduğunda keskin hatlara sahip mobilya ya da mimarlık gibi alanlarda daha fazla kullanım olanağı sunmaktadır. YSL'nin çalışmalarında ise sanat akımının, keskin hatları olmayan kadın bedenine uyarlaması ile tasarımlar yepyeni bir boyut kazanmıştır. Tasarımını, sanat akımının yapısal prensiplerine de sadık kalarak oval forma sahip kadın bedenine uyarlayan sanatçı, moda tarihinin ikonik tasarımlarından birine imza atmıştır. Giysi üzerindeki formdan giysinin tanıtımı amaçlı fotoğraf çekiminde yer alan koreografiye kadar her aşamasında bunu başarı ile yansıtabilmiştir. Bir moda ikonu olarak kabul edilen bu tasarımlar, sonraki yıllarda moda koleksiyonları için önemli bir ilham kaynağı olmaya devam etmiştir.

Birçok tasarımcı, giysi tasarımında yeni biçimler ve farklı atmosferler yaratmak için giysinin rengi, dokusu, yüzey kompozisyonu, malzemesi, hacmi ve silüet özelliklerinde değişiklik yapabilmektedir (Günay, 2015). Bu değişim Tablo 3 ve Tablo 4 ile analizi yapılan koleksiyonlarda da gözlemlenmektedir. Söz konusu tasarımların, tasarımcının bakış açısına göre giysinin geometrik tasarımında, renk çeşitliliğinde ve hatta silüetinde kendini göstermektedir. Dönemin trendlerine göre de şekillenen tasarımlar, tasarımcının fikirleri ile yeniden vücut bularak farklı bir kimlik kazanmıştır. Söz konusu tasarımların detaylı analizine önceki bölümde yer verilmiştir. Çalışmanın bu bölümünde incelenen tasarımların tasarım özellikleri ve esin kaynağının özellikleri açısından birbiri ile karşılaştırılması yapılmıştır. İlgili karşılaştırmaya ait detaylar Görsel 2'de genel olarak sunulmuştur.



**Görsel 2.** Mondrian temalı koleksiyonların karşılaştırmalı tasarım analizi

YSL'nin tasarımında, Mondrian tablolarının özünü oluşturan mavi, sarı ve kırmızı renklerin yanı sıra renklerin bloklanması amacı ile kullanılan nötr renkler titizlikle dikişlerin birleştirilmesi sonucunda geçmişten günümüze ilham kaynağı olma özelliğini sürdürmektedir. Vücuda oturmayan “çuval elbiseler” Mondrian'ın üçüncü boyutun tamamen kayb olduğu doğal olandan uzaklaşarak öze ulaşabileceği felsefesinin giysi tasarımlarına yansımaları gözler önüne sermektedir. Yine akımın öğelerinden olan yatay ve dikey çizgiler üç boyutlu ve kıvrımlı bir yapıya sahip vücut üzerinde, sanat eseri niteliğinde tablodaki görüntü ustalıklı yakalanmıştır. Kol oyuntularında hissedemeyeceğimiz kadar düze yakın bir form kullanılarak tablodaki etki başarı ile aktarılmıştır.

Mondrian tablolarını ilk kez 1965'te bir moda koleksiyonunda kullanan YSL, tasarımlarında Neo-plastik akımın yalınlık ilkesini benimsemiş ve tasarımlarını, kullandığı H silüet ile kadın bedeninden soyutlamıştır. Böylelikle beden formunun giysi üzerindeki etkisi göz ardı edilmiştir. Bandini ve Prada'nın koleksiyonlarında ise YSL'nin benimsediği yalınlıktan uzaklaştığı, ayrıca farklı silüet formlarının da kullanıldığı görülmüştür. Genel olarak Bandini'nin tasarımlarında da temel ve nötr renklerin hâkim olduğu görülmekte fakat Prada'nın koleksiyonunda moda eğilimlerine uygun renk ve desenlerin baskın olduğu gözlemlenmiştir. Gerek Mondrian'ın tablolarında gerekse YSL'nin koleksiyonunda çizgi kullanımı yapısal bütünlüğün oluşturulması açısından büyük öneme sahiptir. Bandini'nin koleksiyonunda ise bloklanmış çizgiler, vurgu unsuru ve tasarımda zıtlık oluşturmak için kullanılmıştır. Ayrıca çizgiler yerine parlak kalın şeritlerin kullanılması, çizgileri basitlikten çok uzaklaştırmıştır. Zıtlığın sağlanmasında radikal bir değişime giden Bandini tasarımlarında vev çizgilere de yer vermiştir. Prada'nın tasarımında ise çizgilerin etkisi tamamen yok olmamakla birlikte oldukça azdır. Tasarımcı, çizgisel etkiye kapama ve bel hattında yer vermekle beraber, tasarımdaki renk çeşitliliği nedeni ile etkisi çok daha azdır. Kalın ve ince çizgilerin kullanılması ile zıtlık sağlanmışken YSL'nin tasarımlarındaki etkiye sahip değildir. YSL ve Bandini'nin tasarımları genel olarak sadece elit kesim için uygun olduğu görülmekle beraber, Prada'nın tasarımlarının toplumun daha geniş kitleleri tarafından ulaşılabilir olduğu düşünülmektedir.

Mondrian'ın tablolarının ve YSL ikonik tasarımının moda gelecekte de esin kaynağı olacağı aşikardır. Bununla beraber bu unsurların yansıtılmasında dönemsel moda eğilimlerinin ve tasarımcı fikirlerinin etkili olacağı, dolayısı ile Mondrian tablolarında hâkim olan kesin kuralcı yapının erozyona uğrayacağı düşünülmektedir. Felsefik açıdan meydana gelen bu erozyon moda perspektifinde oldukça sıradandır. Diğer bir deyişle modanın dinamizmi kaynaklı bu etki kaçınılmazdır ve felsefeden kopuşu da beraberinde getirmektedir.

Özellikle 20. Yüzyılın başlarından itibaren sanatın hangi alanı olursa olsun sanatçıların ürettiği sanat eserleri ve bu eserlerin felsefesi pek çok tasarımcının oluşturduğu koleksiyonlarına ilham kaynağı olmuştur. Tasarımcıların ürettikleri eserlerinde ve oluşturdukları koleksiyonlarında yaratıcılıkları ve gereksinim duydukları sanatın neyini alıp neyini bırakacaklarının seçimi ve nasıl kullanacakları son derece önemlidir. Tasarımcıların yaratıcı tasarımlar ve koleksiyonlar oluşturabilmesi için bu ilham kaynaklarını kullanması gerektiği unutulmamalıdır. Bu nedenle, çalışmanın çıktılarını tasarım süreçlerinde yaratıcı yöntem arayan tasarımcılara veya bu konuda araştırma yapan araştırmacılara yol gösterici kaynaklar olarak kullanılabilmesi açısından önemlidir. Ayrıca her ne kadar temelleri Mondrian tarafından atılsa da Neo-plastisizm akımını benimseyen başka sanatçıların var olduğu ve farklı niteliklerde eserler ortaya koydukları oldukça açıktır. Bu bağlamda ilerleyen çalışmalarda Neo-plastik anlayışın moda üzerindeki etkilerinin daha iyi analiz edilmesi açısından bu akımı benimseyen diğer sanatçıların da araştırmaya dahil edilmesi önerilmektedir.

### **Kaynakça**

Altun, S. (2010), 1960'ların Moda Devrimi ve Batıda Takı Tasarımına Yansımaları, Dokuz Eylül Üniversitesi, Güzel Sanatlar Enstitüsü, Tekstil Anasanat Dalı, yayınlanmamış Yüksek Lisans Tezi

Akyürek, M. (2017). Resmin Soyut ve Soyutlamadaki Yüzü: Yeni-Plastisizm. *The Journal of Academic Social Science Studies*, 2(Number: 55), 209–224. <https://doi.org/10.9761/JASSS6981>

Baudelaire, C. (1992). *Critique d'art*. Paris: Gallimard.

Boodro, M. (1990). *Art and Fashion*. *Artnews*, September: 120–7.

Duggan, G. G. (2001). The Greatest Show on Earth: A Look at Contemporary Fashion Shows and Their Relationship to Performance Art. *Fashion Theory*, 5(3), 243–270. <https://doi.org/10.2752/136270401778960883>

Dodge, R. (2010). Spring 2011's Most Wearable Fashion Trends. *Glamour*.

Galambosova, C. (2023). The Forgotten Couturier Elsa Schiaparelli: Surrealism, Art and Revolutionary Fashion. *DailyArt Magazine*, (January).

Geczy, A. (2012). Modernity: Three Defining Moments in the Crossover of Art and Fashion, in *Fashion and Art*, ed. Adam Geczy and Vicki Karaminas, London: Berg.

Grewal, A. (2015). Art and Fashion: A Symbiotic Relationship. *Namitr's Academic Journal of Excellence*, 1(2), 1–7.

Gürcüm, B. H., ve Yıldırım, R. (2017). Tekstil Tasarımında Sanatın Esin Kaynağı Olarak Kullanılması: Neo Plastisizm Örneği. *Idil Journal of Art and Language*, 6(39), 3209–3233. <https://doi.org/10.7816/idil-06-39-13>

Hollander, A. (1993). *Seeing Through Clothes*, University of California Press.

Kim, S. B. (1998). Is Fashion Art?, *Fashion Theory*, 2:1, 51-71, <https://doi.org/10.2752/136270498779754515>

Koca, E. ve Vural, T. and Koç, F. (2013). Evaluation Of The Tendency Of Consumers To Hedonic Clothing Shopping, *International Association of Social Science Research- IASSRn*, I (2), 54-64.

Koca, E. ve Koç, F. (2019). Modanın Beslendiği Oryantalist Ögeler: 1910-1920 Yılları Vogue Dergi Kapakları Örneği. *Avrasya Sosyal ve Ekonomi Araştırmaları Dergisi (ASEAD)*, 6 (10) , 1-15.

Koç, F., Saatçioğlu K., Çelik R. ve Nadasbaş S. E. (2016). Moda Tüketicilerinin Giysi Seçiminde Trendleri (Eğilim) Kullanma Durumları ve Giysi Stillerinin Belirlenmesine İlişkin Davranış Analizi, Uluslararası Sosyal Araştırmalar Dergisi, 9(43), 2588-2600.

Koca, E. ve Emiroğlu, S. (2019). 19. Yüzyıl Kadın Giysilerinin Kol Formu Açısından İncelenmesi, Avrasya Sosyal ve Ekonomi Araştırmaları Dergisi (ASEAD) 6(3), 238-251

Mackrell, A. (2005). Art and Fashion. Batsford, 9780713488739

Muller, F. (2000). Art & fashion. London: Thames & Hudson.

Musée Yves Saint Laurent. (2018). Yves Saint Laurent Early Drawings. Musée.

Palmor, L. (2015). Piet Mondrian. Proto-fashion Theorist. Forma: revista d'estudis comparatius. Art, literatura, pensament, 0(11), 39–50.

Steele, V. (2012). Fashion, Editör Geczy, A. and Karaminas, V. *Fashion and Art*, Bloomsbury Publishing

Stern, R. (2004). Against fashion: Clothing as art, 1859-1930. Camb, MIT Press

Sari, S., ve Kodaman, L. (2011). Yves Saint Laurent Giysi Tasarımlarında Piet Mondrian Etkisi. Akdeniz Sanat, 4(7), 59–62.

Ormen, Catherine. (1992). The Art of Yves Saint Laurent. Clarkson Potter Publishers.

Velasquez, A. (2019). Fashion Trends That Shaped the 2010s. Sourcing Journal.

### **İnternet Kaynakları**

http1: <https://www.theartstory.org/artist/mondrian-piet>. Erişim Tarihi:20.01.2021

http2: Mondrian Tabloları, Piet Mondrian - 100 artworks - painting. <https://www.wikiart.org/en/piet-mondrian>. Erişim Tarihi: 25.01.2021.

http3: Burlet, F. (2019). Yves Saint Laurent Museum Shines Spotlight on Mondrian Dresses. <https://wwd.com/feature/yves-saint-laurent-museum-shines-spotlight-on-mondrian-dresses-1203019240/>. Erişim Tarihi:25.08.2023.

http4: 1960'li Yıllarda Moda. <https://www.giyimvemoda.com/moda-dunyasi/1960li-yillarda-moda/310>. 14.01.2021.

http5: YSL - The Mondrian Koleksiyonu, Musée Yves Saint Laurent Paris, The Mondrian Revolution. <https://museeyslparis.com/en/stories/la-revolution-mondrian#original-sketches-autumn-winter-1965-haute-couture-collection-23>. Erişim Tarihi:25.08.2023.

http6: Nueve Musas. (2010). Mondrian 1991. <https://nuevemusas.wordpress.com/2010/06/01/mondrian-1991/>. Erişim Tarihi:14 Ocak 2021

http7: F. M. Bandini - Mondrian Koleksiyonu, Mondrian 1991. <https://nuevemusas.wordpress.com/2010/06/01/mondrian-1991/>. Erişim Tarihi: 14.01.2021.

http8: Prada Fall 2011 Ready-to-Wear. <https://www.vogue.com/fashion-shows/fall-2011-ready-to-wear/prada>. Erişim Tarihi: 08.12.2020.

http9: A. R. Prada - Hazır giyim /2011 Koleksiyonu, Prada inspired Mondrian Dress. <http://divalavie.blogspot.com/2011/11/item-224-prada-inspired-mondrian-dress.html>. Erişim Tarihi: 14.01.2021.