

MALATYA EVLERİNİN KAPI TOKMAKLARI

Levent İSKENDEROĞLU

e-mail: leventiskenderglu@gmail.com

ÖZET

Kapı tokmakları; maddi kültür varlıklarımız içerisinde özel olarak ele alması gereken önemli ayrıntılardır. Bir yandan Anadolu maden sanatının geldiği noktayı işaret ederlerken bir yandan da Anadolu'nun zengin süsleme kompozisyonlarının güzel örneklerini sergilerler. Bu çalışmada temel işlevi ses çıkarmak olan kapı tokmaklarının Anadolu evlerinin cümle kapılarında ağaç ve madenin üstün bir estetik anlayışı ile sosyal yaşamın işlevsel boyutuna sunulmuş birlikteliği Malatya evlerinin kapı tokmaklarıyla örneklendirilmiştir. Umulur ki Bu çalışma yok olan değerlerimizin bir noktada yazıya ve biçime dönüştürerek tarihe iade edilmesi anlamında hak ettiği yeri bulur. Bu çalışma da Malatya ilinin coğrafi konumu, tarihi, kentin mimari özelliklerinin yanı sıra Malatya Merkeze bağlı Konak Belediyesi, Yeşilyurt İlçesi, Yeşilyurt'a bağlı Bostanbaşı ve Yakınca Belediyeleri ve BattalGazi ilçesindeki değişik tip ve boyutlar da kapı tokmakları ve örnek olarak da iki tip şakşak; yapım malzemesi boyutları, süsleme ve kompozisyon özellikleriyle ele alınmıştır. Ayrıca ilk kez Malatya evlerinin kapı tokmakları tipolojisi oluşturulmuştur.

Anahtar Kelimeler: Malatya evleri, kapı tokmakları, tarih, sanat.

DOORKNOCKERS of MALATYA HOUSES

ABSTRACT

Door knockers; These are important details that we should consider in our material cultural assets. On the one hand, they point to the point where Anatolian mining art has come, on the other hand, they exhibit beautiful examples of rich ornamental compositions of Anatolia. In this study, the combination of door knockers, whose main function is to sound, with the superior aesthetic understanding of trees and mines in the sentence doors of Anatolian houses, and the functional dimension of social life, are exemplified by the door knockers of Malatya houses. It is hoped that this study will find the place it deserves in terms of returning our lost values to writing and formatting at some point. In this study, in addition to the geographical location of Malatya province, its history, architectural features of the city, Konak Municipality of Malatya Center, Yeşilyurt District, Bostanbaşı and Yakca Municipalities of Yeşilyurt and BattalGazi District, different types and sizes of door knockers and for example two types of temples. ; building material dimensions are handled with its decoration and composition features. Also, for the first time, the door knockers typology of Malatya houses were created.

Keywords: Malatya houses, door knockers, history, art.

1. TÜRKİYE SELÇUKLULARINDAN GÜNÜMÜZE KAPI TOKMAKLARI

Selçuklu madeni yapıtları, bir yandan istila ettikleri toprakların eski kültürlerini, öte yandan da Orta Asya göçebe sanatlarının etkilerini taşır. Malzemeleri, teknikleri ve bezeme konularıyla büyük çeşitlilik gösterir. Selçuklu döneminde gerek altın ve gümüşten gerek bakır, tunç ve pirinçten yapıtlar üretilmiş; dövme, döküm gibi teknikler büyük ustalikle uygulanmıştır.

Selçuklu madeni yapıtlarının bezemesinde; bitki örgeleri, hayvan ve insan figürleri, geometrik desenler ve yazı olmak üzere başlıca dört öge kullanılmıştır. Ögelerin hepsinde Orta Asya göçebe sanatının etkileri güçlü bir biçimde hissedilir. Selçuklu yapıtlarını bezeyen kompozisyonların boş formüller olmadıkları, şaman inançlara bağlı simgesel anlamlar taşıdıkları anlaşılır. Selçuklu İmparatorluğu'nun, İran, Mezopotamya ve Anadolu gibi birbirinden uzak ve değişik kültür gelenekleri olan bölgelerine ait madeni yapıtlar, bölge özellikleri bakımından farklılıklar gösterir. Uçları yapraklı kıvrım dal'lar, koşan hayvan figürleri, madalyonlarda betimlenen harp, sfenks, grifon gibi efsanevi hayvanlar, kufi ve nesih kitabe frizleri bu yapıtları bezeyen başlıca kompozisyonlardır¹

Anadolu Selçukluları'na ait madeni eserlerden en kalabalık gurup dökümle elde edilen kabartmalarla süslü tunç eserlere ait guruptur. Bu gurupta kapı tokmakları, hayvan şamdanlar, aynalar bulunmaktadır.

Osmanlı döneminde ise, yüzyıllar boyunca kendi özütyle olgunlaşan ama 17. yy'dan itibaren batı etkisine giren ve 19. yy. sonlarında Avrupa'dan ithal edilen Barok ve Rokoko biçimleri ile tamamlanan uzun ve zengin bir dönemi yaşar maden sanatı. Özellikle Şemse'lerin, saz yapraklarının, Palmet, Hatayi, Rumi'lerin, sıkça rastlandığı Osmanlı maden sanatı süslemelerinde örgü frizleri, hayat ağacı, altı kollu yıldız, balık, lale, sümbül, karanfil, nar ve servi örgeleri dikkati çeker.²

Orta çağda tokmak genellikle oymalı bir figürün (aslan yüzü, denizkızı, maske, deniz kabuğu motifi) üzerine takılan ve alt kısmı ile bir çivinin başına vurulan, demirden ya da bronzdan büyük bir halka biçimindedir.

Kapı tokmaklarındaki işleme ve motiflerden, yapım yılları bilinen evlerden kaç yıllık oldukları saptanabilmektedir. Kapı tokmağındaki aynı süsleme tarzı veya demiri dövme tarzı, döküm sitili belli bir üslubu taşıdığından bunların bölgesi ile yapım dönemi isimlendirilebilmektedir.

Demir şamanızım den bu yana Müslüman Türkler için de hep kutsal kalan bir madendir. Demire dokunan insan kutsanmış sayılır. Demirden saban demiri yapan usta ve bereketin kapısını onunla açtığı gibi kapı tokmağı ve kapı şakşağı yaparak da evlerin kapısını dostlara açtırmaktadırlar. Demire dokunan insan kutsandığı gibi kutsal olduğundan dolayı da kapısını çaldığı evden ona kötülük gelmez, kapı tokmağı tutan insan ise zaten o eve kötülük düşünemez denmektedir.³

Gerçekten de Anadolu tarihin döneminde bağrında barındırdığı birçok kültürün ve hatta sınır kültürlerinin etkisiyle yoğrulup gelen zengin bir sanat dağarcığına sahiptir. Bütün sanat dallarında olduğu gibi (kültürün ve

¹ Erginsoy, Ülker, "Maden Sanatı", *Eczacıbaşı Sanat Ansiklopedisi*, C:2, İstanbul, 1993, s. 1144- Baş, Ufuk Arıç,

² Bodur, Fulya, "Türk Maden Sanatı" İstanbul, 1987, s.46

³ Uğuroğlu, Barlas, "Halk Bilimi Açısından Safranbolu Evleri Kapı Tokmakları" V. Milletler Arası Türk Halk Kültür Sektörünü Bildirileri, Ankara, s.106,

yabancı olanların belki de akıllarına bile gelmeyecek belki de öğrendiklerinden garipseyecekleri) kilit, şakşak veya tokmak ayrıntılarda bile zengin kültürümüzün süsleme örneklerine rastlanmaktadır.

Dünya kültür birikimine kendine özgü ev mimarisiyle yansıyan Türk kültürünü birlikte yaşamın ortak koşullarını oluşturan her ayrıntıda kendi ruhunu, duygularını, dünyaya bakış açısını, ruhsal zenginliğini yansıttığını görmekteyiz. Sokaktan avluya, avludan misafir odasına giden yolda aslan başlı bir kapı tokmağını veya stilize edilmiş bitki motiflerinden özenle biçimlendirilmiş başka bir kapı tokmağının o güçlü sesinin yayıldığını düşünün. Bu ses kapıda birisinin olduğunu ve içeri girmek için kapı tokmağını aracı kabul ederek izin istediğini ifade etmektedir. Bu bireysel yaşamın mahremiyetini koruyan çok ciddi bir unsur olarak algılanabileceği gibi sosyal ilişkilerin inceliğini ifade eden bir olgu olarak da algılanabilir.

Aynı zamanda güçlü bir estetik anlayışın ürünü olan bu tokmaklar. Uğuroğlu Barlasın dediği gibi ev sahibinin kişilik özelliğini de yansıtır.

“Kapı tokmaklarının bulunduğu eve göre o evin sahibi olan ailenin kapı tokmağı ile ilgili hikâyeleri de vardır. Ev yapılırken evi yaptıran dedeleri kapıya tokmak alırken veya demirciye kapı tokmağı siparişi verirken nasıl bir tokmak istediğini anlatır. Aile dericilikle uğraşıyorsa veya hayvancılıkla geçimin sağlıyorsa kapı tokmağı genellikle hayvan başlı veya hayvan figürlü olur. Ev sahibi çiftçi ise veya arazi sahibi ise kapı tokmakları suyu kapı tokmağı denilen tiptedir. Son bir örnek ise eğer ev sahipleri orman işçiliği ile kerestecilik ile uğraşıyorsa kapı tokmakları yılanlı veya burma kuşlu olabilmektedir.”⁴

Kapı, mimarlığın zaman ve mekânda bağımsız olarak hep var olan bir öğesidir ve yer aldığı yapıların biçimlenmesinde zaman zaman önemli roller oynamıştır. Bir yapının mimarisi içinde kaybolan ve zor fark edilen kapı biçimleri olabildiği gibi, onun özellikle dış mimarisini yoğun olarak etkileyen ve belirleyen kapılar da söz konusudur. Dünyanın çeşitli bölgelerinde, tarih içinde biçimlenmiş anıtsal yapıların hemen hemen tümünde, özellikle ana giriş kapıları, özel bir önemle ve biçimlendirici nitelikleriyle ele alınmıştır. Anadolu’da Beylikler Dönemi’nde ve Anadolu Selçuklu döneminde, özellikle Ulu cami, Medrese ve Kervansaray’larda sıklıkla kullanılmış olan anıtsal kapılar, dikkat çekici örneklerdendir. Yalın bir dış mimariyle biçimlenmiş bu 13.yy yapılarında taç kapılar, izleyicinin ilgisini odaklandırmak istercesine yoğun bir dekorasyona sahiptir. Öte yandan kapı, iç mimaride de önemli bir öğe olarak ele alınabilmektedir. Yapının mimar tarafından projelendirilerek yapılmış ya da yöresel konut mimarilerinde olduğu gibi, zamanın içinden süzülen geleneklerin yapı ustalarının uygulanmasıyla ortaya konmuş olması, hatta bütün geleneksel ve anıtsal davranışları reddeden bir mimari yaklaşım içinde biçimlendirilmesi bile, kapı öğesinin genel mimari içindeki önemini yok etmektedir. Dolayısıyla, kapının gereksinim sonucunda ortaya çıkmış, ancak mimari biçimin temel öğelerinden biri durumuna gelmiş evrensel bir yapı elemanı olduğu söylenebilir.⁴

⁴ C. Binan, “Kapı”, *Eczacıbaşı Sanat Ansiklopedisi*, C:2, İstanbul, 1993, s. 944-945.

1.1. Türk Sanatında Kapı Tokmakları ve Yapım Teknikleri:

Maden sanatında en yaygın yapım teknikleri, dövme ve dökümdür. Tornada çekme, sanat değeri olmayan seri üretim kapı tokmaklarında kullanılmıştır.

1.1.1. Dövme: İnce bir levhanın kütük ya da örs üstünde çekiçle dövülerek biçimlendirilmesidir. Sığ ve ağzı geniş olan tas, tabak, sini, sahan gibi kaplar genellikle “çökertme” yoluyla içten çekiçlenerek; yüksek ve derin olan ibrik, maşrapa, vazo gibi kaplarsa “yükseltme” yolu ile dıştan çekiçlenerek yapılır. Bu tekniklerle yapılan parçalarda emzik ve kulp gibi bölümler ayrıca üretilip gövdeye lehimle birleştirilir. Ancak çok becerikli ustalar, tek parça levhadan kulplu ve emzikli kaplar yapabilir. Bu gösterir ki kapı tokmakları da usta ellerden çıkmıştır.

1.1.2. Döküm: Eritilmiş madenlerin istenilen biçimlerde hazırlanmış kalıplara dökülerek doldurulmasıdır. Eski ve orta çağlarda döküm için kil kalıplar kullanılmış, sonraları ise kum kalıplardan yararlanılmıştır. Büyük boyutlu yapıtlar genellikle birkaç parça halinde dökülüp sonra lehimle birleştirilir. Bugün kapı tokmakları için kullanılan kalıplardan orijinal olarak elimize çok azı kalmıştır. Ancak yeniden üretilen kapı tokmağı örnekleri mevcuttur.

1.1.3. Lehim: İki maden parçasını birleştirmek için kullanılan erime noktası düşük bir maden alaşımıdır. Birleşmesi istenilen kenarlar yan yana getirilerek üstlerine lehim sürülür, sonra bu bölüm ateşe tutularak lehim sıvılaşmış ekin içine akması ve kendini yapıtın madeni ile alaşımlayarak kenarları birleştirmesi sağlanır. Az da olsa bazı tip kapı tokmaklarında bu tekniğe rastlanmaktadır.

2. Bezeme Teknikleri:

Maden sanatındaki en yaygın bezeme teknikleri, kazıma, çalma, kabartma, telkari, savat, deli kişi (ajur), kakma, mine (emay), yıldız ve kabartmadır. Kapı tokmaklarında özellikle nakışlı tokmaklarda sıkça rastlanılan bir tekniktir.

1.2.1. Kazıma ve Çalma: Madeni yapıtların üstünü derin çizgiler ve yivlerle bezeme teknikleridir. Kazımada ucu keskin çelik kalemler ya da keski kullanılarak ivme açılır. Bu yöntemle yivin içindeki maden oyularak dışarı çıkartılır.

1.2.2 Kabartma: Çeşitli biçimlerde uçları olan kalemler ve çekiç kullanılarak madenin üstünün kabartma bezemeler yapma tekniğidir. Kabartmalar dıştan, yani yapıtın yüzünden ya da içten, yani tersinden çalışılarak elde edilebilir. Dıştan çekiçlemede hafif ve düz bir çekiçleme zemin çökertilerek ya da oyularak desenleri kabartma halinde kalması sağlanır. Kabartmaların iyice yüksek olması isteniyorsa daha ağır ve yuvarlak yüzü bir çekiçle, desenler içten çekiçlenerek yükseltilir. Kabartma desenler döküm tekniği ile de elde edilebilir. Kabartmaların yapıldığı parçada belli desenin yinelenmesi gerekiyorsa, örneğin eş örgeler yan yana dizilerek bir friz oluşturulacaksa, kalıp basma (zımba) denen yöntem uygulanır. Kalınca bir milin’ini (kalem) ucuna kabartılması istenen desenin negatifi oyulur ve bu uç tavlanmış madenin üstüne yerleştirilerek milin arka ucuna çekiçle kuvvetli

bir darbe indirilir. Kalıptaki desen yapının üstüne pozitif olarak çıkar. Bu işlem yinelenerek friz ortaya çıkarılır. ⁵ Yine nakışlı kapı tokmaklarında görülen bir tekniktir.

2. MALATYA EVLERİ VE KAPILARI

Malatya Doğu Anadolu Bölgesi'nin yukarı Fırat Havzasında ve Adıyaman, Malatya, Elazığ, Bingöl, Muş, Van çöküntü alanlarının Güney Batı ucunda yer alır. Yapılan arkeolojik kazıların sonuçlarına göre yerleşim M.Ö. 7000'de Cafer Höyük'de başladığı belirlenen Malatya; geç Hitit çağında Aslantepe'de çok parlak bir dönem geçirmiştir. Roma Devri'nde bugünkü Eskimalatya (Battalgazi) şehri kurulmuş; 1883'den sonra şehir şimdiki yerleşim yeri olan Aspuzu'ya taşınmıştır.⁶

Şehrin kuruluş tarihinin yeni oluşu sebebiyle evlerin çoğunluğu 1900'den sonrasına aittir ve genellikle çevrili bahçe içerisinde inşa edilmiştir. Bahçede ocak, tandır ve büyük yapılarda havuz yer almaktadır. Malatya evlerinde iki plan şeması hâkimdir. Bunlardan 4 odalı evlerde ortada büyük bir iç sofa bulunur. Odalar sofa etrafına mutfak (hızna), kiler-depo(misandele),oturma ve misafir odaları şeklinde dizilir. İki oda arasına hamam ve helâ yerleştirilmiştir. Alt ve üst kat aynı kuruluşa sahip olup bunların üzerinde köşk(yazlık) bulunur. Bazı evlerde üstteki sofanın altına rastlayan girişler eyvan biçiminde düzenlenmiştir.

Alt katta kiler-depo, üst katta genellikle sofa, iki oda ve mutfak yer alır. Helâ bahçe içerisinde veya balkonun bir köşesinde. Alt kat pencerelerinin az ve küçük olmasına rağmen ikinci kat ve cumba pencereleri hem sayıca çok hem de geniş tutulmuştur. Malatya ev mimarisinde “gantarmalı oymalı” ve “ahşap gantarmalı” diye bilinen pencereler karakteristiktir. Taş temel üzerindeki beden duvarları kerpiç yığma ve dolma tekniklerinde yapılmıştır. Bağdadi tekniği cumba, köşk-yazlık yapımında ayrıca tavan –taban inşasında kullanılmıştır. En çok görülen Çıkarmalar oda genişliğinde köşe ve gönye biçiminde olanlarıdır. Malatya evleri süsleme yönünden Anadolu'nun diğer şehirlerindeki evlere benzer. Dolap, yüklük (örtüklük) , mutfak ,kiler süsleri, pencere ve balkon kafesleri ahşap, çıralık ve raflar alçı malzemedendir. Mücelli ve Sinema caddelerindeki evlerin yanı sıra Yeşilyurt ve Balaban ilçelerindeki evlerde önemlidir. ⁷

Malatya evlerinde avlu kapıları çift kanatlı veya tek kanatlıdır. Tek kanatlı kapılar genelde evin kapalı bölümlerinde kullanılır. Kapılarda tokmak, şakşak, anahtar gireceği, kabara, frenk (kilit), zırzı (sürgü) yapım ve süsleme elemanlarıdır.

Kanatlı kapılar büyüklük olarak standart bir ölçü göstermez. Kapılarda yapım malzemesi olarak ahşap ve demir kullanılmıştır. Kanatlar yan yana dizilmiş tahtaların arkadan üç ya da dört kuşakla bağlanmasıyla oluşturulur. Dıştan ise bu kuşakların üstüne rastlayacak şekilde kabara adı verilen iri başlı dövme çiviler (mıh) çakılarak tahtalar kuşaklara sabitlenir. Kapının çerçevesini oluşturan kasanın sövelerine (pervaz) kuşaklar hizasında gullep denilen demirden bağlantı halkaları çakılır. Kanatların dış yüzünde sıralanan kabaların hemen

⁵Erginsoy, Ülker,a.g.e ,s. 1144 Baş ,Ufuk Arıç, “Kökenini Orta Asya da Bulduğumuz Kapı Tokmakları” **Milletler Arası Türk Kültür Sempozyumu Bildirileri**, Ankara, s.106-107

⁶ Özme, Adil,-Şahin, Hüseyin , “Geleneksel Malatya Evlerinde Cümle Kapıları”, **Türk Arkeoloji ve Etnografya Dergisi**, S.2, Ankara, 2001 s-123,

⁷ Aytaç, İsmail,”Malatya-Mimari Eserler” Türkiye Diyanet Vakfı, İslam **Ansiklopedisi**, C.27,s.476,477; Deniz, Bekir, “Malatya Türk Ev Mimarisinin Ana Hatları”,**M.T. R.E. Bülteni**, S.11-12,İstanbul,1980,s.19-23

üzerinde ireze (kargaburnu) denilen bağlantı demirleri bulunur. Kanatlar buralardan gulleplere takılır. Kasanın lentosuna kapı başlığı, alt kısmına eşik, sövelerine ise pervaz ya da yan ağaç adı verilir. Kapılar standart ölçü göstermez. Yalnız bir at arabası ya da yük hayvanının rahatça geçeceği büyüklükte yapılır. Kapı elemanlarını hem fonksiyonel hem de süsleme amacı taşıyan öğeler olarak ele almak gerekir. Çünkü bunlar; yani kapı tokmakları, aynalar, şakşaklar, anahtar girecekleri sadece belirli bir iş gören demir parçaları olmaktan öteye, üzerinde ki oyma ve motiflerle zengin bir sanat zevkini yaratır.⁸

2.1 Malatya Evlerinin Kapı Tokmakları Tipolojisi

Döküm ve dövme gibi iki teknikle yapılan tokmalara Malatya’da kapı tokmağı ya da kapı döveceği adı verilir. Anadolu halk sanatının ve estetik zevkinin bir örneği olan kapı tokmaklarını, bir zamanlar evlerin cümle kapılarının hemen hemen hepsinde görmek olası iken şimdi çok az sayıda kalmıştır. Kapı tokmağının ana fonksiyonu, ses çıkartmaktır. Hareketli kısım, sabit kısım ve tokmağın değdiği yerde daha çok ses çıkarmasını sağlayan bir kabaradan oluşur. Malatya kapılarında görülen tokmakları form ve yapım tekniklerine göre ayırmak olasıdır.⁹

Kapı tokmaklarını dış görünüşlerine ve işçiliklerine göre tasnif etmek mümkündür. Çünkü çok sade kapı tokmaklarının yanı sıra işçilik isteyen çok süslü kapı tokmakları da kapıları süslemektedir. Bu araştırmada Malatya’da 3 çeşit kapı tokmağı tespit edilmiştir.

1. S Kıvrımlı Kapı tokmakları
2. Hanımeli Formlu Kapı Tokmakları
3. Halka Formlu Kapı Tokmakları
- 3.1. Bükmeli Kapı Tokmakları
- 3.2. Nakışlı tokmaklar
- 3.3. Hayvan tasvirli kapı tokmakları

⁸ Özme, Adil, Şahin, Hüseyin, A.g.m. s.123

⁹ Özen, Kutlu, “Divriği Demirci Esnafını Geleneksel Kapı Süsleme Sanatı”, **Türk Folkloru Araştırmaları**, Ankara, 1985, s-56/57,

1. S Kıvrımlı Kapı Tokmakları:

Kıvrımlı Kapı Tokmakları; fazla işçilik istemeyen kapı tokmaklarıdır. Görünüşleri “S” harfi şeklindedir. Yapılışları şöyledir;



Fot. No:1



Fot. No:2

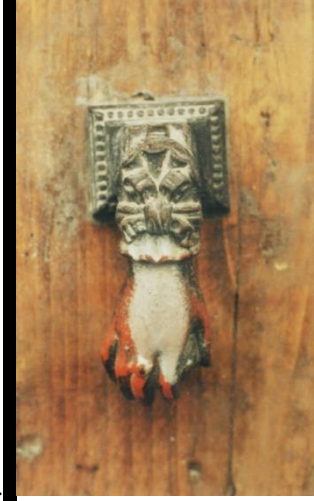
Belirli uzunlukta demir kesilir, ateşte kızdırılan demir örste dövülerek ya yuvarlar ya da dört köşeli, ya da dört köşe kesitli çubuklar haline getirilir. Daha sonra bir tarafı kızdırılıp dövülerek kafa kısmı meydana getirilir. Demir çubuğun diğer tarafına delik açılır. Bu delik örsün sivri tarafına geçirilerek dövülür ve genişletilir. Genişlik köcek demirine geçebilecek kadardır. Bu işlemden sonra yeniden ısıtılan demir kafaya yakın kısımda “S” harfinin hali, ni alır. Bu tokmaklar da çok fazla süsleme unsuru görülmez. Basit çiziklerle hareketlilik kazandırılmıştır.

. Malatya Merkez İlçesi, Tek mezar Mahallesi Çınar Caddesi No:56 adresinde bulunan bu “S” Kıvrımlı tokmak örneğinin genel uzunluğu 12,5 cm, genel genişliği 4,3 cm’dir. Malzemesi dövme demirdir. Yapım tarihi ise 1920-1925 arasındır.

Kıvrımlı Kapı Tokmağı diye tabir edilen bu tokmak türü tamamen dövme demirden yapılmıştır. Kapıya bir bağlantı demiri ile monte edilen bu tokmak üstten yassı oval bir yapıdan boru tipi bir ovallikle kıvrımlar yaparak kabarıya değdiği yerde kalın bir yumruyla tamamlanır.(Fot.no:2)İrice bir oval kabara ile daha fazla ses çıkarması sağlanmıştır. Süslenmeye hiç yer verilmemekle beraber üzerinde basit çizikler görülmektedir. (Fot. no:1) Fakat ilgi çeken nokta şu ki bu derece sade bir tokmanın oldukça güzel ahşap işlemleri olan bir kapıda bulunmasıydı. Daha da kötüsü fotoğraflardan da açıkça görülebileceği gibi bu kapı derme çatma bir bahçe duvarına çiviyle çakılarak çürümeye terk edilmiştir.

2. Hanımeli Formlu Tokmaklar

Malatya da çok sık rastlanan bu tokmak türü form itibariyle birbirlerine benzemekle birlikte detaylarında farklılıklar taşır. “Hafif kapalı duran elin içinde daima bir top mevcuttur. (Fot.No:4)Topun kapıya değdiği yerde kapıya sabitlenmiş bir kabara bulunur. Parmaktaki yüzük bazen orta bazen de yüzük parmağında bulunur. Bu yüzükler form açısından birbirlerine benzerler. Diğer farklılıklar bileklerde dir. Bazen bir inci dizisi bazen de bir kabartma bilezik görülür.



Fot. No:3



Fot. No:4

Bu örnek; Malatya Merkez İlçesi, Sinema Caddesi, Mehmet Rıfat Arpacı Konağı'nda cümle kapısında sağlam olarak bulunmaktadır. Genel yüksekliği 13 cm, Genel genişliği 5 cm, evin en geniş kısmı 5 cm, tokmağın kalınlığı hareketsiz kısmı 2.3 cm, hareketli kısmı 1.7 cm'dir.

Bu örnekte de kabartma bir bilezik görülüyor Bileziğin üç boyutlu bir fiyonkla süslendiği izlenmektedir. (Fot. No:3) Tokmağın kapıya monta edilen sabit bölümü ile tokmak arasında ki çıkıntıda ise bir çiçek kabartması mevcuttur. Sabit bölümün bordürleri ise yarım küre biçiminde küçük kabartmalarla süslenmiş. Bu kapı tokmağı Türk maden sanatının işçiliği ve kompozisyonu ile en zarif örneklerinden birini sergiliyor. Başka bir deyimle bir hanımın eli model alınarak ve zarif bir hanımın eline yakışacak aksesuarlarla ve hatta çiçek ile anlama vurgu yapılarak süslenen bu tokmak Türk insanının kadına bakışında ki estetiği de gözler önüne seriyor.

3. Halka Formlu Kapı Tokmakları

Halka formlu kapı tokmakları üç ayrı stil özelliği yansıtır. Bükmeli olanların bazılarının dışında tamamı tunç döküm tekniği ile yapılmıştır.

3.1.Bükmeli Tokmaklar

Bükmeli olanların yapıları S kıvrımlı tokmalardaki sırayı takip eder. Yalnız halka deliği yapıldıktan sonra gövde kısmı ocakta yeniden ısıtılır. Soğuk olan kafa kısmı mengeneye sıkıştırılır. Halkaya uzun bir demir geçirilerek gövde bükülür. Daha sonra yeniden ısıtılan demir kafaya yakın kısımda eğilir.



Fot. No:5



Fot. No:6

Beş numaralı fotoğrafta görülen örnek Malatya, Yeşilyurt İlçesi, Barguzu Belediyesi Behçe Yolu No:191 adresinde sağlam olarak bulunmaktadır. Genel uzunluğu 22,2 cm, genel genişliği 11,7 cm, kalınlığı 2,4 cm, malzemesi tunç dökümüdür.

Bu tip kapı tokmakları alttan başlayıp iki yandan yukarı doğru çıkan ve içe ya da dışa doğru volüt yapan yürek formlu bir halka ile stilize edilmiş çiçek biçimli, kapıya çivilerle sabitlenmiş göbek adı verilen parçadan oluşmaktadır. Daha fazla ses çıkartmak için kullanılan kabaların yerini burada yaprak formlu aynaya benzeyen ancak daha küçük boyutlu bir eleman almıştır. İçe doğru volüt yapan ve aynanın altında bağlantı demirine bağlanan yerde iç bükey bir yarım küre boşluğu yer alır. Bağlantı demiri dikine altı adet oyukla hareketlendirilmiştir.(Fot. no:5) Halkanın merkezinde düzgün olmayan iç içe geçmiş elipse benzeyen iç bükey geometrik biçimler yer alır. Yaprak formlu ayna ise yan yana uzayan delik işi elipslerle hareketlendirilmiştir. Genel kompozisyonu ile hayvan üslubunu anımsatan bu tokmak sade ve etkili görünüşüyle estetik anlayışın sınırlarını zorlamaktadır.

Altı numaralı fotoğrafta görülen örnek Malatya Merkez İlçesi, Cevherizade Mahallesi Koskoku Sokak No:7 adresinde sağlam olarak bulunmaktadır. Genel uzunluğu 20 cm, genel genişliği 11 cm, tokmanın uzunluğu 13 cm'dir. Malzemesi; dövme demir ve saç, yapım tarihi 1950 1955 olarak düşünülmektedir. Bu kapı tokmağı diğer halka formlu kapı tokmaklarından farklı olarak üstten alta doğru genişleyen ve en geniş noktadan içe doğru kıvrılarak uçlarının gövdenin dışına taşması ile volüt yapan bitki ya da yılan stilizasyonu olduğunu görüyoruz.(fot. no:6) Tokmak yine diğerlerinden farklı olarak kapı şakşaklarında rastladığımız aynaların üzerine bir bağlantı

demiri ile monte edilmiş ve daha fazla ses çıkarması için yıldız ya da güneş formu bir kabara kullanılmıştır. Aynası kalın saçtan yapılmış genel formu itibari ile iyon başlıklı çiçek motifli stilizasyonu gözlenmektedir. Ayna kapıya geniş ağızlı mıhlarla monte edilmiş ve bağlantı demirinin üzerinde ki yıldız ve küçük deliklerle hareketlendirilmiştir. Tokmak yine diğer halka formu kapı tokmaklarından farklı olarak dövme demirden imal edilmiştir. Tamamen el işçiliği olan tokmağın iki kıvrımının birleştiği noktada birer boğum görülmektedir. Sade görünümü güçlü kompozisyonu ile farklı kapı tokmağı örneklerinden biridir.

3.2. Nakışlı Tokmaklar;

Bu çeşit tokmaklar, Türk demir işçiliğinin zarif örneklerindedir ve işçilikleri mükemmeldir. Bu tip tokmakların ayna ile süslenmiş olanları da vardır. Tespit edilen tokmakların sayısı oldukça azdır. Mutlaka bunlar korunmaya alınmalıdır.¹⁰ Bu tip kapı tokmaklarında daha çok bitki stilizasyonları dikkati çeker. Rumi motifleri andıran süslemeler de görülür. Halka formu tokmaklar ile aynı teknikler ile üretilmişlerdir. Bu tip tokmaklarında tamamı tunç dökümdür.



Fot. No:7



Fot. No:8

Bu örnek Malatya Sinema Caddesi Mehmet Rıfat Arpacı Konağı adresinde sağlam olarak bulunmaktadır. Genel uzunluğu 17 cm, genel alt genişliği 8,5 cm, üst genişliği 5,5 cm. Malzemesi; pirinç dökümdür.

Bu kapı tokmağın gövde ve halkası iki parçadan oluşmaktadır. Kabara yerine gövdenin uzantısı olan çıkıntıdan faydalanılmıştır. Gövdesi kompozisyon özelliği olarak karmaşık ve abartılı bir özellik gösterir. Üsten alta doğru üç taç biçiminde yana ve öne doğru volüt yapan bölümden sonra bitki stilizasyonları ile devam eder. Halkanın gövdeye birleştiği yerde bunlardan farklı olarak yatay, dikdörtgen biçimli kabartma bir bölüm mevcuttur. Bu bölümden sonra yüksek kabartma özelliği gösteren ve tokmağın en çok dikkat çekilen bölümüne gelinir. Bu bölüm daha çok rumi motifleri andırır.(fot. no:7) Hayvan ya da bitki olduğu anlaşılmayan ama daha çok yaprak stilizasyonlarını andıran ya da tomurcuk gül biçimini andıran bu bölüm oldukça estetik görünmektedir. Halkası ise alttan üste doğru genişleyerek en geniş noktasından da “S” kıvrımı ile gövdeye birleşen ve bitki dalı stilizasyonlarıyla yüksek kabartma formu(Fot. no:8) özelliklerini taşır.

¹⁰ Özen,Kutlu, a.g.e., s-59,60.

3.3. Hayvan tasvirli kapı tokmakları: Bu grup kapı tokmakları genellikle döküm tekniğinde tunç ve pirinç malzeme kullanılarak yapılmıştır. Anadolu'nun birçok kentinde örneklerine rastlanan bu tip kapı tokmaklarından Malatya yöresinde en sık rastlanılanı aslan başlı kapı tokmağıdır.



Fot. No:9

Bu örnek Malatya Beş konaklar Mevkii No:15 (Sinema Caddesi) adresinde sağlam olarak bulunmaktadır. Genel uzunluğu 13 cm, genel genişliği 9,8 cm, gövdenin genişliği 10,5 cm, gövdenin yüksekliği 13 cm, tokmağın genişliği 9,5 cm, yüksekliği 7 cm, gövdenin genel kalınlığı 4,5 cm, gövdenin kenar kalınlığı 8 mm, tokmağın kalınlığı 8 mm, malzemesi pirinç dökümdür.

Aslanlı tokmak diye tabir edilen eser realist işlemeli bir aslan başı ve tacı ile izlenmektedir. Başın etrafında çizgisel olarak işlenmiş yeşilleri mevcut gövdenin bordürlerinde bitki stilizasyonları gözlenmektedir. Aslanın ağız kısmına monteli tokmağında üzerinde iki parça şeklinde yine bitki stilizasyonları mevcuttur.(Fot. no:9) Genel yapısı oval olan tokmak gövde ve tokmak olarak iki parçadır. Tokmak gövdede ki aslan başının ağız kısmına monte edilmiştir.

2.2 Şakşaklar:

Ayna veya göbek adı verilen bir parça ile bu parçanın üzerine bağlantılı bir halkadan meydana gelmiş süs unsurlarına şakşak denir Necdet Sakaoğlu şakşak kelimesi yerine çekecek kelimesini kullanmıştır. Eğin (Kemaliye)'de ve Malatya da bu çeşit süslemelere şakşak adı verilmektedir.

Şakşaklar, hem kapı tokmağı gibi ses duyurmada hem de kapı kanatlarını açıp kaparken kanatları çekmede kullanılır.

Sade görünüşlü şakşaklar, fazla işçilik istemeyen kapı süsleridir. Bir göbek bir halkadan ibarettir. Yapılmaları daha çok basittir. Oldukça kalın bir sac ustanın zevkine göre kesilir sonra ocakta ısıtılır önceden toprakta hazırlanmış olan çukura yerleştirilir. Çekiçle bombeleştirilir. Daha sonra makasla kenarları düzeltilir. Zimba ile çeşitli yerleri delinerek desen yapılır. Sade görünüşlü şakşaklar oldukça fazladır, çünkü fazla işçilik istemez. Ayna veya göbek adı verdiğimiz parça bu şekilde hazırlandıktan sonra kapıya çakılır ve göbek kısmına halka adı verilen parça takılır.

İnce işçilik isteyen kapı şakşakları daha ince saçtan veya oldukça kalın tenekeden yapılır. Eğer düz değil de göbekli olarak yapılacaksa bir önceki işlem tekrarlanır. Daha sonra makas, zımba, burgu gibi aletlerle çok ince desenler verilir. Desenler çoğunlukla bitki, hayvan, yazı unsurlarının stilize edilmeleriyle meydana gelmiştir. Ustanın yaratıcı gücü ön plandadır.

Şakşak kapıya çakılmadan önce, dışarıdan görülecek şekilde, göbeğin iç kısmına kırmızı kadife veya çuha yerleştirilir. Bu şakşağın aynasına veya göbeğine nefis bir görünüm verilir. Her şakşak teker teker yapıldığı için ortaya çıkan eser, o demircinin ustalığını belli eder



Fot. No:10



Fot. No:11

Bu örnek Malatya merkez Hasan Varol Mahallesi Hasnabey Caddesi No:42 adresinde sağlam olarak bulunmaktadır. Genel uzunluğu 29 cm, genel genişliği 15,7-13,5 cm, malzemesi saç ve dövme demir. Kalın saçtan delik işi tekniği ile biçimlendirilmiş, gösterişli aynası ve aynaya bir bağlantı demiri ile birleştirilmiş zarif bir halkadan oluşan bu şakşak iyon başlı ve bitki yaprağı formunda iki yana kıvrımlarla volüt yapan üst bölümünden sonra ortası dokuz uçlu bir güneş formu ile boşaltılmış çiçek formu bölüme geçmektedir. Halkanın tutturulduğu bölümde ise yine çiçek formu oval bir yapının içi merkeze doğru yaprak biçimli boşluklar ve bunların arasında daire biçimli deliklerle hareketlendirilmiştir. (Fot. No:10-11)

SONUÇ

Tanıtmaya çalışılan kapı tokmakları daha önce hiçbir yerde yayınlanmamıştır. Bu çalışmada 2'si şakşak, 9'da kapı tokmağı olmak üzere toplam 11 eser incelenmiştir. Ancak belirtmek gerekir ki Malatya da bu tokmakların sayısı oldukça fazladır. Eserler genelde 19. yy ve 20. y.y.in ilk yarısına kadar olan bölüme tarihlendirilmektedir. Bu çalışmada Malatya Merkez ağırlıklı olmak üzere Yeşilyurt ilçesi, bu ilçeye bağlı Bostan başı, Yakınca ve Gündüzbey Belde Belediyeleri ile Battalgazi İlçesi civarındaki eserler incelenerek Malatya evlerinin kapı tokmakları adına örneklendirilmiştir.

Malatya evlerinin kapı tokmakları genelde döküm ve dövme tekniği ile tunç, pirinç ve demir madenleri kullanılarak yapılmıştır.

Ağırlıklı olarak bitkisel stilizasyonlarının gözlemlendiği bu eserlerin bazılarında aslan başı gibi hayvan figürlerine de rastlanmıştır.

Teknolojinin hayatımıza girmesi ile birlikte işlevselliğini kaybeden kapı tokmakları her ne kadar günümüz çelik kapıları üzerinde seri üretime dayalı, alın terinden ve estetikten yoksun yeni tip kapı tokmakları ile yaşatılmaya çalışılsa da eski evlerin kanatlı kapıları üzerinde ki; her biri bir sanat eseri niteliğinde, değişik biçim ve motiflerle süslenmiş, binlerce yıllık Anadolu sanatının özünü yoğrulmuş ve kültür miraslarımızın içinde en çok ses çıkartan ve de günümüzde bu seslerin acıyla kaybolduğunu hissettiğimiz o harika şeylerin yerini tutamazlar.

Bu seslerin içinden bir merhabanın, bir hoş geldin in değeri Türk maden işçiliğinin güçlü ifade anlayışı ile maddeye dönüşmüştür.

Malatya kapı tokmak ve şakşakları genellikle ahşap kapı üzerine montaj edilmiştir. Evlerde hem bahçe kapısı, hem de esas ev kapısında olmaları onları daha da değerli kılar. Her kapı tokmak ve şakşağı ayrı bir ses çıkarır. Mahallede yakın evlerde birbirine benzeyen tokmaklar da birbirinden ayrı ayrı ses çıkarırlar. Çünkü bunlar dövme demirden olduğundan sesleri ayrı ayrıdır. Demirci ustası onlara ayrı ayrı ses yüklemiş derler.

Tarihin her döneminde mevcut bilgi kullanılarak farklı iletişim metotları geliştirilmiştir. Bu metotlar içerisinde en güçlü olanı ses ile kurulan iletişimidir. Belki de tarihin gerçek mucizesi insanoğlunu bir arada yaşamaya zorlayan sebeplerdir. Sesle iletişim kurma çabalarının en estetik, en anlamlı ve duygulu örnekleri kapı tokmakları olarak karşımıza çıkar. Birlikte yaşayan insanlar mülkiyeti ve mahremiyeti korumak, barınmak ve sağlıklı yaşamak için kendilerine çizdikleri adına ev denilen özel sınırlar içerisinde yaşarlarken dış dünya ile tek bağlantı sayılabilecek kapılarını kendine özgü estetik anlayışlarla süsleyerek üzerlerine de yine kendilerine özgü biçim ve tiplerde kapı tokmakları koymuşlardır. Anadolu bu zevk ve zeka ürünü nesnelere dolu zengin bir bölgedir. Binlerce yıllık kültür birikimlerinin zamana ve bilgi düzeyine göre işlenip maden sanatının tanıdığı imkânlar çerçevesinde bunu biçime dönüştürerek somutlaştıran ince bir ruhun ürünleridir bunlar.

Tüm dünya da olduğu gibi Anadolu halkında da kentleşmenin getirdiği depresif sorunların gitgide arttığı gözlenmektedir. Doğanın parçası olan insanı doğadan uzaklaştıran, estetiksel ruh gücünü elinden alan bu betonik yapılanma tüm bunlarla yetinmeyip güneşin dünya üzerine doğduğu ilk günden beri oluşan ve tarihin organik yapısı ile birlikte gelişip tüm soyut güzellikleri ve değerleri üzerinde taşıyan kültür mirasımızı da büyük ölçüde eritmeye başlamıştır.

Antikacı dükkânlarının ve yurt dışında ki yabancı kültürlerle ait müzelerin bizim öz varlıklarımız ile dolmaya devam etmesi bunun en somut göstergesidir.

Bu yok oluşta bütün suçu devlete ya da Kültür Bakanlığı'nın yetersiz uygulamalarına bağlamak doğru olmayacaktır. Eğitim sisteminde ki bozuklukların neden olduğu bilinçsizliğin ve vurdumduymazlığın etkisi de büyüktür.,

Bilindiği üzere, akademik yaklaşımlar da sorunları tespit etmek kadar çözüm üretmek de çok önemlidir. Tüm bu sorunlar ulusal bilinçlenme ile çözülecektir. Bu bilinçlenmenin sağlanması için geliştirilecek etkili bir tanıtım projenin hayata geçirilmesi ve eğitim kurumlarında sanat eğitimine yeterli önemin verilerek kültür ve sanat bilincinin daha etkin işlenmesi gerekmektedir.

KAYNAKÇA

- Aytaç, İ., “Malatya-Mimari” **Türkiye Diyanet Vakfı, İslam Ansiklopedisi**, C.27, Ankara 2003,s.474,477
- Barlas, U., “Halk Bilimi Açısından Safranbolu Evleri Kapı Tokmakları”, **V.Milletler Arası Türk Halk Kültür Seksiyonu Bildirileri**, Ankara, s. 106–107
- Baş, U. A., “Kökenin Orta Asya’da Bulduğumuz Kapı Tokmakları” **Sanatsal Mozaik Dergisi**, S.15, İstanbul, 1996, s.56–60.
- Binan, C., “Kapı” **Eczacıbaşı Sanat Ansiklopedisi**, C:2, İstanbul, 1993,s. 944–945
- Deniz, Bekir, “Malatya Türk Ev Mimarisinin Ana Hatları”, **M.T. R.E Bülteni**, S.11–12, İstanbul, 1980,s. 19–23
- Erginsoy Ü., “Maden Sanatı” , **Eczacıbaşı Sanat Ansiklopedisi**, C:2, İstanbul, 1993, s. 1144–1146
- Erginsoy Ü., **İslam Maden Sanatının Gelişimi**, İstanbul, 1978
- Göğebakan, G., **XVI. Yüzyılda Malatya Kazası (1516–1560)** , Malatya, 2002
- Küçükerman, Ö., Güner, Ş., **Anadolu Mirasında Türk Evleri**, İstanbul, 1995,
- Özbek, O., “Malatya’nın Eski Evleri “ , **I. Battalgazi ve Malatya Çevresi Halk Kültürü Sempozyumu Bildirileri**, Malatya, 1986, s. 46–49
- Özen, K, “Divriği Demirci Esnafının Geleneksel Kapı Süsleme Sanatı” **Türk Folkloru Araştırmaları**, S.198/1, 6 Ankara, 1985, s.55–56
- Özme, A., Şahin, H., “Geleneksel Malatya Evlerinde Cümle Kapıları”, **Türk Arkeoloji ve Etnografya Dergisi**, S–2, Ankara, 2001 s.23-128
- Seyidoğlu, H., **Bilimsel Araştırma ve Yazma El Kitabı**, Geliştirilmiş 5. Baskı, İstanbul, 1993
- Tan, N., Folklor (**Halk Bilimi**) **Genel Bilgiler**, Geliştirilmiş 3. Baskı, İstanbul,1995
- Turgut, H., “Kültür, Mekân ve Zaman, Geleneksel Malatya Evleri”, **17. Tarihi Türk Evleri Haftası 3–15 Mayıs 1999, Seminer Geleneksel Malatya Evleri**, İstanbul, 1999, s.10–14