

Yaşar USLU

Doç., Anadolu Üniversitesi Güzel Sanatlar Fakültesi, 43yasar.uslu@gmail.com, Eskişehir-Türkiye

ORCID ID: 0000-0002-0787-7150

## JACQUES DERRIDA'NIN MARJ ANLAYIŞININ GRAFİK TASARIMDA YAZILI METİN TASARIMINDA ESPAS İLİŞKİSİ<sup>1</sup>

### Özet

Yazılı metin tasarımının temel kurallarından biri boşlukların düzenlenmesidir. Espas, Latince bir kelime olup, boşluk, alan, aralık anlamlarına gelmektedir. Espas, en basit tanımıyla yazılı metin alanındaki karakterlerin birbirine olan boşluğudur. Grafik tasarımda, yazılı bir metnin tasarımı sürecinde espas yani boşluklar; harfler, kelimeler, noktalama işaretleri, satırlar gibi unsurlara bağlı olarak düzenlenmektedir. Tüm bu unsurlar, okunurluğu ve etkililiği artırmakta ya da azaltmaktadır. Marj ise yazılmış ya da basılı bir kâğıdın sol (Dış) ve sağ (İç), Üst ve Alt kenarlarında bırakılmış olan boşluk olarak tanımlanmaktadır. Bu çalışmanın temel amacı, Derrida'nın Felsefenin Marjları eserinden yola çıkarak, marj kelimesinin çağrışımlarının yazı ve grafik tasarımda yazılı metin tasarımında espas ilişkisinin grafik tasarım uygulamalarında etkisinin nasıl olduğunu gözlemlemek ve tespit etmektir. Güncel grafik tasarım yaklaşımlarının yazı ve metin uygulamaları, yapılmış olan uygulamalar ve belirlenen örnekler üzerinden etkileri incelenmiştir. Grafik tasarım ürünlerinde boşluk kavramı üzerinden konumuzla bağlantılı olarak, kurallı veya kuralsızlık ile yapılan grafik tasarım ürünlerinde değişik üsluplarda ortaya çıkmıştır. Hatta sadelik, boşluk gibi kavramlar sayesinde akımlar olmuştur. Minimalizm, Grunge, wabi-sabi yönelimleri vb. gibi.

Nitel araştırma yöntemlerinden tarama modeli kullanılarak yerli, yabancı kaynaklara ve görsellere ulaşılmış; örnek teşkil edebilecek özgün eserlerden yararlanılmıştır. Araştırma evrenini yerli ve yabancı dergiler oluşturmaktadır. Seçilen dergilerde belirlenen sayfalarda, yazılı metin tasarımları üzerinden marj ve espas kavramlarına yönelik görsel analizleri yapılmıştır. Araştırma sonucunda grafik tasarımda yazılı metin tasarımlarında espas ve marj kavramlarının kullanımının önemi büyük oranda görülmektedir. Bu önemden yola çıkarak grafik tasarımda yazılı metin tasarımında, marj-espas yani boşluk, aralık, alan kavramlarının kullanımı bakımından etkisi grafik tasarım uygulamalarında öğrencilerin yapacağı tasarımlara yön göstereceği ve grafik tasarım yöntemlerinin gelişimine katkı sağlayacağı düşünülmektedir.

**Anahtar Kelimeler:** Grafik tasarım, Yazılı metin, Espas, Marj, Derrida.

### THE RELATIONSHIP OF JACQUES DERRIDA'S MARGIN APPROACH IN GRAPHIC DESIGN AND WRITTEN TEXT DESIGN

### Abstract

One of the basic rules of written text design is the arrangement of spaces. Espas is a Latin word and means space, space, interval. Spacing, in its simplest definition, is the space between characters in the written text area. In graphic design, space in the design process of a written text; letters, words, punctuation marks, are organized depending

<sup>1</sup> Bu makale, 16-20 Kasım 2021 I. Uluslararası Sanat Sempozyumunda (IARTSYMP-International Art Symposium) sözlü bildiri olarak sunulmuştur.

on elements such as lines. All these factors increase or decrease readability and effectiveness. Margin, on the other hand, is defined as the space left on the left (Outer) and right (Inner), Top and Bottom edges of a written or printed paper. The main purpose of this study is to observe and determine how the connotations of the word margin have an effect in graphic design applications, based on Derrida's Margins of Philosophy. The effects of current graphic design approaches on writing and text applications, applications made and determined examples were examined. In graphic design products, it has emerged in different styles in graphic design products made with or without rules, in connection with our subject through the concept of space. In fact, there have been trends thanks to concepts such as simplicity and emptiness. Minimalism, Grunge, wabi-sabi orientations etc. as.

Using the scanning model, one of the qualitative research methods, domestic and foreign sources and visuals were reached; exemplary original works were used. The research population consists of domestic and foreign journals. On the pages determined in the selected magazines, visual analyzes were made for the concepts of margin and space through written text designs. As a result of the research, the importance of using the concepts of space and margin in written text designs in graphic design is seen to a great extent. Based on this importance, it is thought that the effect of using the concepts of margin-space, that is, space, spacing, area in written text design in graphic design, will guide the designs made by the students in graphic design applications and contribute to the development of graphic design methods.

**Keywords:** Graphic design, Written text, Spacing, Margin, Derrida.

## 1. Giriş

Yazılı metin tasarımının temel kurallarından biri boşlukların düzenlenmesidir. Espas Latince bir kelime olup; boşluk, alan, aralık anlamlarına gelmektedir. Espas, Karakterler, kelimeler, satırlar ve paragraflar arasındaki boşluk olarak ta tanımlanır (Altunoğlu, 2013;17), diğer bir tanımda ise, yan yana dizilen harflerin arasında oluşan boşluktur (Pala, 2016, s. 25).

illustration  
illustration  
illustration

**Şekil 1.** İllüstrasyon kelimesi harfler arası boşluk

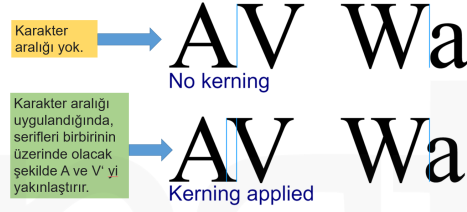
Espas, en basit tanımıyla yazılı metin alanındaki karakterlerin birbirine olan boşluğudur. Boşluk anlamına gelen bu temel sanat tasarım kuralı, iyi bir kompozisyon için vazgeçilmez bir koşuldur. Yazı sanatında kağıda çizilen lekelerin geride bıraktığı boşlukları dengelemesi espas olarak adlandırılmaktadır. Kağıt üzerindeki beyazlığı en ideal şekilde kapatabilen kişi yazı sanatçısıdır. Büyük hattat Sami Efendi, 'Ben yazıdaki boşluklardan zevk alırım' diyerek dile getirmiştir (Dere, 2017, s. 5).



**Şekil 2.** Hattat Sami Efendi Hattı, anlamı: "O her şeyi işiten ve bilendir."

Yazıda espas, kelimeleri oluşturan harfler, kelimeler, çizgiler arasında ve çerçevede oluşan boşlukların (marj) dengelenmesi sonucu oluşur. Uzayın kuralları için kesin kurallar koymak zordur. Espasta, tek taklitçinin gözüdür. Bu denge uzun yıllar kazanılan iyi bir göz eğitimi ile mümkündür. Mekân ve leke dengesi, bütün sanatların temelinde var olan temel özelliktir. (Dere, 2017, s. 58).

Espas; plastik sanatlarda, grafik tasarımda özellikle de tipografide, yazılı metin tasarımlarında sıklıkla kullanılan bir terimdir.



Şekil 3. Karakter aralığı örneği

Espas, harflerin bütünlüğünü oluşturmada da en önemli unsurdur. Kötü bir sonuçtan kaçınmak için bu boşlukları bilinçli olarak ayarlamak gerekir.



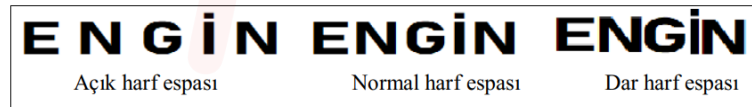
Şekil 4. Karakter aralığı örneği

Tipografi ve yazılı metinlerin kalitesi, harf karakterleri arasındaki dengeli boşlukların bilinçli bir şekilde iyi ayarlanmasıyla olmaktadır. Boşlukları yaratın ve o boşlukları yaşatın. Grafik tasarımda, yazılı bir metnin tasarımı sürecinde boşluklar; harfler, kelimeler, noktalama işaretleri, satırlar gibi unsurlara bağlı olarak düzenlenmektedir. Tüm bu unsurlar, okunurluğu ve etkililiği artırmakta ya da azaltmaktadır.

### 1.1. Yazılı Metin Düzenleme Tasarımında Espaslar (Boşluk)

6 boşluk kategorisi vardır.

#### 1.1.1. Harf Arası Boşluk Düzeni (Espas)



Harfler, farklı boşluklara sahip tasarım öğeleridir. Bu boşluklar, profesyonel grafik tasarım boyutunda metnin fontu, anatomisinin oranları, sütun genişliği ve satırlar arasındaki boşluklar ile ilişkilendirilerek karar verilen ayarlardan oluşur (İstek, 2005, s.17).

Bir metnin harf aralıkları düzenlenirken bilinmesi gereken önemli iki kural bulunmaktadır;

• Yazı boyutu büyüdükçe, boşlukların azaltılması gerekmektedir. Örneğin, üstteki kelime doğru dizilmiş şekilde görünürken, alttaki kelimedede ise harf aralığı düzenlemesi yapılmalıdır.

• Yazı karakteri seçimi tamamlanmadan önce, iki harf arasında boşluk düzeni yapılmamalıdır. Farklı yazı karakterlerinin farklı yapı özellikleri bulunmaktadır, bu sebeple özel harf aralığı düzenlemesine ihtiyaç vardır (Ambrose ve Harris, 2014, s. 96).

### 1.1.2. Kelime Arası Espası



Kelimeler bir araya geldiğinde çizgiler oluşturmaktadır. Bu durumda kelimeler arasındaki boşlukları düzenlemek gerekir. Harfler arasındaki boşluk gibi mekanik ölçü aletleri ile değil, kelimeler arasındaki boşluğun gözle belirlendiği açıktır. Sözcükler arası düzenleme yapılırken sözcükler arasında kullanılan noktalama işaretlerinin dikkate alınmalıdır (İstek, 2005, s. 23).

### 1.1.3. Satır Arası Espası



### 1.1.4. Paragraf ve Sütun Espası

#### SÜTUN ARASI BOŞLUKLARIN DÜZENLENMESİ

Sütunlar iki veya daha fazladır.

Yanyana geldiklerinde ara boşlukları düzenlenir.

1. İki taraftan bloklu
2. Sağdan bloklu
3. Soldan bloklu olabilir.

İki taraftan bloklu sütunları düzenlemek daha kolaydır.

Sağ/sol bloklu sütunlarda negatif alanlar serbesttir.



### 1.1.5. Noktalama İşaretleri ve Ayraçların Kullanımında Espaslar

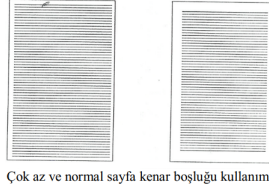
Okumayı düzenleyen noktalama işaretleri ve parantezler de harflerde olduğu gibi belirli form ağırlıklarına sahiptir ve buna göre üç grup oluşturmaktadır.

1.GRUP: Ünlem (!), soru (?) ve köşeli parantezler harflerle aynı ağırlıkta form görüntüsüne sahiptir ve büyük işaretleri;

2.GRUP: İki nokta (:), üç nokta (...), noktalı virgül (;), bölüm çizgisi, ayraçlar (/) ve parantezler (( )) orta işaretleri;

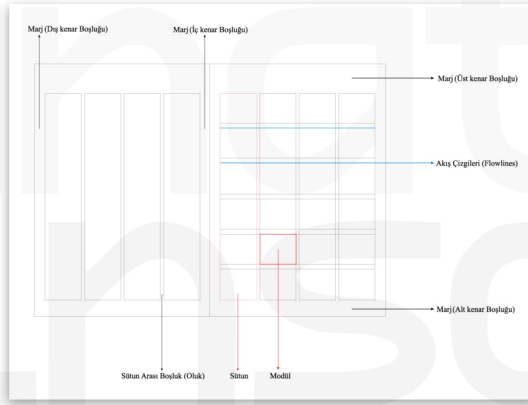
3.GRUP: Nokta (.), virgül (,), kısa ve uzun tire (- , -) kelime içi ayraç (apostrof) (') ve yıldızlar (\*) küçük işaretleri oluştururlar.

### 1.1.6. Sayfa Kenar Espasları (Marj)



Kaynak: [https://cdn.istanbul.edu.tr/FileHandler2.ashx?f=tipografi-ders-notlari-\(final\)-2019.pdf](https://cdn.istanbul.edu.tr/FileHandler2.ashx?f=tipografi-ders-notlari-(final)-2019.pdf)

Marj; yazılmış ya da basılı bir kâğıdın sol (Dış) ve sağ (İç), Üst ve Alt kenarlarında bırakılmış olan boşluk ( <http://www.lugatim.com/s/marj> 31.10.2021).



Şekil 5. Gridi oluşturan bölümler, (Kaynak: Samara, 2002, s. 25)

Basılmış veya elle yazılmış kâğıtların kenarında boyuna bırakılan boşluk: Marj çizgisi denilmektedir.

### 2. Felsefecilere Göre Boşluk-Marj-Espas

Pisagor'a (M.Ö. 495) göre boşluk; sonsuz hava, havayı boşlukla aynı görmüşlerdir. Bu kesinlikle soyut mekân yahut uzamın başlangıcıdır, daha fazlası değil (Arslan, 2010, s.100).



Şekil 6. Hasegawa Tōhaku- Çam Ağaçları.

Bu eserdeki boş alanlar, tasvir edilen ağaçlar kadar önemli kabul edilir. Parmenides'in, "Boşluk yoksa harekette yoktur" yani hareketin gerçekleşmesi için boşluğun varlığını zorunlu ve gerçekçi görmüşler, dolayısıyla varlığın ve boşluğun evrenin iki temel prensibi olduğuna kanaat getirmişlerdir. Aristo'ya göre boşluk; yokluk, varlıktan daha az var değildir. Çünkü boşluk, cisimden daha az var değildir (Tezgör ve Armaner 1997, s.159-160).

Ma (間) (lafzen, "boşluk", "boşluk", "duraklama"), belirli bir Japon negatif boşluk kavramı için kullanılan terimdir. Grafik tasarımcı Alan Fletcher , 2001 tarihli The Art of Look Sideways (Yan Bakma Sanatı) adlı kitabında, algılanan negatif alanın sanatta taşıyabileceği önemi tartıştı: Uzay maddedir. Cézanne mekânı boyadı ve modelledi. Giacometti, " boşluktaki yağı alarak " heykelini yaptı ([https://stringfixer.com/tr/Ma\\_\(negative\\_space\)](https://stringfixer.com/tr/Ma_(negative_space))).

## 2.1. Derrida 'ya Göre Boşluk – Marj

Derrida'nın felsefe sahnesindeki önemli kitaplarından biri olan Felsefenin Kenarları, çerçeveleme, sınır çizme, kenar boşluklarını doldurma ve kenar boşluğu kelimesinin çağrışımları da dahil olmak üzere metnin ana gövdesini sorunsallaştırmayı içeren bir makale ile başlar. daha önce yayınlanmış yazıları toplayan bir kitabın önsözü. . Derrida'ya göre yazı; bir metni oluşturan dil, harf, boşluk, kenar boşluğu gibi metni dokuyan öğeleri ifade eder.

Derrida, yazılı olarak inşa etmek yerine, inşa edilmiş olanı yıkmak için bir arayışa girer. Yazıyla oynar, yeni kavramlar icat eder ya da baskın kavramlarla yazı boyunca gezinir. Karşılaştığı edebi mimari yapıda felsefi düşünce yoğunluğuyla dolaşır. Bu sirkülasyon mekandan kaynaklanmaktadır.

Derrida'ya göre, felsefenin özünün dışında kalan şeyler aslında felsefenin dışında değildir; Belki de bu konudaki sınır kalktığına gelecekte felsefe olacak olan, henüz felsefenin özüne ait olmayan bir çerper ya da kenardır. Felsefe, özgünlüğüne ait olmayana kendi dışında görünürken, aslında kendi sınır çizgisinden ya da keskin bir ayrımdan ziyade kendi sınırından bahsetmektedir.

Diyelim ki önümüzde bir metin var. Bu metnin bir sayfası, örneğin buradaki makalemiz, bir ana gövdeye, metnin yerleştirildiği ve noktalama işaretleri de dahil olmak üzere yazı tipinde bize sunulduğu bir sayfaya sahiptir. Ancak o sayfanın kelimeleri arasında iki kelimeyi birbirinden ayırmak için boşluk vardır ve metnin ana gövdesi sonradan boş bir sayfaya yerleştirilmiş gibi boşluklar içerir. Ali sevilir gibi Ali sevilir cümlesini yazamayız. Bununla birlikte, metnin ana gövdesinin üstünde, altında, sağında ve solunda da boşluklar bulunmaktadır.

Boş bir sayfaya yerleştirilmiş gibi görünen ana gövdeyi, marjlar veya kenar boşlukları olmadan metin olarak düşünülemez. Bu açıdan hem metindeki boşluklar (aralık-boşluklar) hem de ana gövde kenar boşlukları metnin sınırları değildir; kenar boşlukları ve bunlar da metinde yer almaktadır. Çünkü bir sayfanın tamamını kaplayan, boşluk ve boşluk bırakmadan harflerle dolu olan bir metne metin denilemez.



Şekil 7. GDUSA magazine, June 2021, s.17

Derrida; şekil 7'deki örnekte olduğu gibi, bir metin, boşluklarıyla beraber bir metni oluşturur ve bir bütündür demek istemektedir. Burada Derrida, bazı aralıklar ve boşluklarla boş bir sayfaya yerleştirilmiş bir ana metin ile limit (son limit) ve kenar boşluğu arasındaki ilişkiyi göstermeye çalışmaktadır. Felsefenin sınır olarak gördüğü şey aslında kenar boşluğudur ve metnin kenar boşluğunu mu yoksa kenar boşluğunun metni mi belirlediğine karar vermek zordur. Ana gövde metni mi oluşturuyor yoksa metin içindeki boşluklar ya da kenar boşlukları mı?

Kenar boşlukları olmadan bir metin olmayacağına göre, limiti belirlerken o boşlukları da hesaba katmak zorunludur ancak boşluk ne kadar ana metne dâhil olabilir? Bu nedenle felsefe hareketi, sınırında olanı bile kendisine



eklenen bir marj olarak kabul eder. Felsefenin dışı yoktur. Fakat bir marjı bulunur; felsefenin ana gövdesinin marjıdır bu. Başka bir deyişle, neyin felsefe olduğu onun marjı belirler.

Bu kapsamda; bir tasarımcı için kağıdın beyaz alanında kalan şekil, harf, şekil, yazı, diyagram vb.'den arta kalan boş alan değil, tasarlanması gereken bir unsurdur. Bir sayfa tasarımcısı, kağıt üzerindeki olumlu alanların yanı sıra olumsuz alanları tanımlar ve tasarlar. Dolayısıyla mekanlar da tasarımda kullanılması gereken tasarım öğeleridir (Uçar, 2020, s. 75).

Boşluk; yazı, görsel malzeme, çizgi, zemin gibi sayfanın unsurları arasında kalan kısımdır ve sayfanın en önemli unsurlarından birisidir. İyi bir sayfa düzeni için boşluğun doğru kullanılması şarttır (Şeker, 2014, s. 91).

Ofset beyazlıktır der çağdaş sayfa tasarımcıları. Garcia bu durumu beyaz alan korkusu Horror Vacui (Latince; doğanın boş alanda korkuya kapıldığı, bu nedenle maddenin kendi hareketiyle boşluğu doldurma eğiliminde olduğu inancından kaynaklanan ilkedir) olarak adlandırmaktadır. Beyaz alanların sayfadaki unsurları birbirinden ayırdığını, düzen getirdiğini ve önemli olan unsurların öne çıkmasını sağladığını belirtmekte ve beyaz alanların sessiz bir güç yaydığını vurgulamaktadır (Şeker, 2014, s. 91).

Horror Vacui'in grafik sanatına da etkileri olmuştur. David Carson veya Vaughan Oliver'in sanatında ve Mark Beyer gibi çizgi roman sanatçıları da görülür.



Şekil 8. David Carson, boşluk, espas, marj afiş örneği



Şekil 9. Vaughan Oliver, boşluk, espas, marj afiş örneği

### 3. Araştırmanın Amacı

Bu çalışmanın temel amacı, Derrida'nın Felsefenin Marjları eserinden yola çıkarak, marj kelimesinin çağrışımlarının yazı ve grafik tasarımda yazılı metin tasarımında espas ilişkisinin grafik tasarım uygulamalarında etkisinin nasıl olduğunu gözlemek ve tespit etmektir.

## 4. Yöntem

Nitel araştırma yöntemlerinden tarama modeli kullanılarak internet üzerinden yerli ve yabancı kaynaklara ve görsellere ulaşılmış; örnek teşkil edebilecek özgün eserlerden yararlanılmıştır. Araştırma evrenini yerli ve yabancı dergiler oluşturmaktadır. Seçilen dergilerde belirlenen sayfalarda, yazılı metin tasarımları üzerinden marj ve espas kavramlarına yönelik görsel analizleri yapılmıştır.

## 5. Bulgular

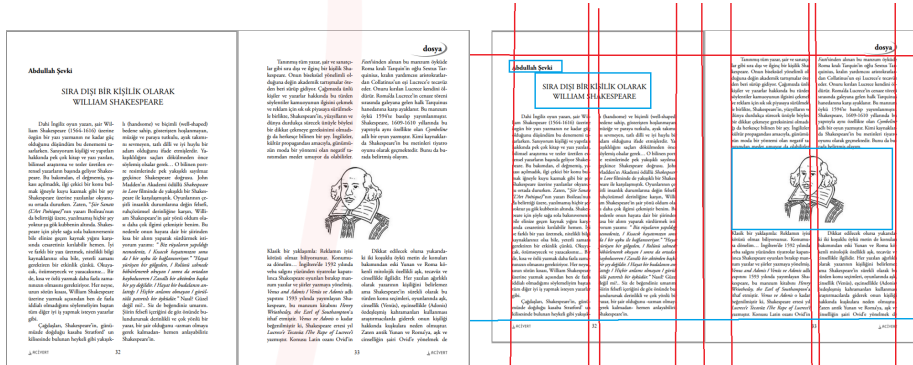
### 5.1. Grafik Tasarım Örneklerinde Boşluk: Espas-Marj

Bir yazılı metin tasarımının etkin olabilmesi için yazının bulunduğu yüzey yani sayfa düzeni tasarımına, kalitesine, içeriğine, kullanılan yazı tipine, görsellerine, baskı tekniğine ve tercih edilen kağıt özelliğine doğrudan bağlıdır. Bu bağlamda grafik layout ve görsel tasarımın iyi kullanılması ve doğru kullanılması ile birlikte bir güç oluşturmaktadır. Bir sayfa tasarımının tasarım gereksinimlerini karşılaması okuyucuyu da etkileyecektir.



Şekil 10. Bütün Dünya Dergisi iç sayfa boşluk, espas-marj örneği.

Boşluk, kompozisyondaki tasarım öğeleri arasındaki mesafe veya aradaki boşluk olarak nitelendirilmektedir. Beyaz boşluk veya negatif alan gibi terimlere karşılık gelse de, beyaz olması gerekmez. Şekil 17'de 4 sütun da sola bloklama sistemi kullanılmış. Sağ üst görselin marj sınırı zorlaması dikkat çekicidir.



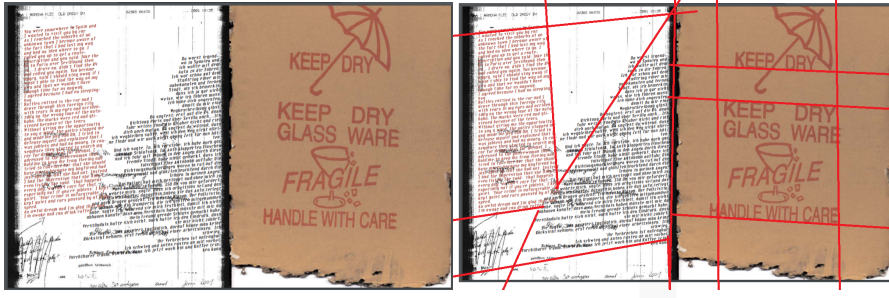
Şekil 11. Lacivert Dergisi iç sayfa boşluk, espas-marj örneği.

Şekil 18'de her sayfa tasarımında 2 sütun da iki yana bloklama sistemi kullanılmış. Marj sınırlaması yoktur. Tasarımda yer alan her öğe (başlık-metin düzeni, görsel vb.) belli bir amaca göre yerleştirilmiştir. Ve hedef kitlenin tasarımı algımlarken hiyerarşik düzeni sağlamasına yardımcı olma gayreti vardır.

Bir yüzeyde veya tasarım alanında, sayfada; renk, şekil, biçim, doku ve şekil gibi diğer öğelerden farklı olarak boşluk, bir kompozisyona konumlandırılıp, yerleştirilemez. Boşluk, bir kompozisyondaki şekiller, formlar, çizgiler, imgeler, çerçeveler, dokular ve renkler gibi diğer unsurlar arasındaki, yukarıdaki, etrafındaki, ya da içindeki mesafe



veya alanı ifade etmektedir. Üç veya iki boyutlu olabilir ve sıg, düz, derin, kapalı, açık, pozitif, gerçek, negatif, yanıltıcı ya da belirsiz olarak tanımlanmaktadır (Poulin, 2012, s. 102-103).



Şekil 12. Beast Dergisi iç sayfa boşluk, espas-marj örneği.

Görsel 19’da kullanılan sayfa tasarımında negatif alanı sadece bir fon olarak değil, tasarımın asıl unsuru olarak kullanan metin tasarımı uygulamasını da farklı bir boyuta getirmiştir. Marj sınırlaması vardır. Boşluk çok farklı alan hesaplarıyla tasarlanmıştır. Tasarımda yer alan yazınsal öğeler tasarımcının algı dünyasına göre şekillenmiştir ve kendi amacı doğrultusunda yerleştirilmiştir. Kısaca görsel anlatımda kavramsal yaklaşım Jacques Derridanın sözüyle; “Kavram, yazı onu ele geçirdiği anda olgunlaşır” (Aydınalp, 2017, s. 21).

Kulak hafızasıyla değil yani kulaktan dolma olarak değil mantıksal alt-yapısını eksik bırakmayacak şekilde yazmak, tasarımılamak gerekir. Ayrıca; kelimeler arasında boşluk bırakmadan yazmaktaki amaç, yazıyı okuyan zihinde bir çeşit slow motion etkisi yaratma çabasıdır. Zira beyin öteden beri, sözcükler arası boşluğa alışmıştır; hatta bu boşluk onun algılama sürecine - tıpkı mors alfabesindeki gibi bir vurgu, ritm ve bir ahenk katarak harflerin anlamlı sözcüklere dönüşmesini hızlandırır. Boşluk ortadan kalktıgındaysa bu vurgu bir anlığına kaybolur ve okuyucu olumlu ya da olumsuz bundan etkilenir.



Şekil 13. David Carson afişinde boşluk, espas-marj örneği

Şekil 20’ de kullanılan sayfa tasarımında boşluk alanında farklı bir boyut kazandırma eğilim vardır. Sol ve üst kısımlarda marjlar var ama alt ve sağ dış alanda marj sınırlaması vardır. Bayri (2020), beyaz alan dostumuzdur sözüyle yazılı metinlerin konumsal değişikliği ve fontların karma bir yapı içerisinde büyüklü küçüklü hareketleri ile boşluk alanlar yaratılmıştır.

AIGA (2019) "David Carson hakkında; Alanı (Boşluğu) dönüştüren bir adam. Görüntü yerleştirmede düzen kurallarına bağlılığı yok. Tutarlı ve kararlı bir tipografi formlarında, evrimleşme içinde sürekli akan bir kopyalama sistemiyle yaptığı tasarım anlayışı (AIGA, 2019, s. 11).

Bir tasarıma başlarken kullandığımız anahtar kelimeler veya bize yardımcı hatırlatıcılar olan kılavuz sözcükler geliştiririz. Esasen tasarımın yönünü belirleyecek birçok anahtar kelime, polifonik bir bütünlük içinde aynı yüzeyde yer almaktadır. Boşluk yüzeyindeki görüntülerin hiyerarşisi tasarımın yapısal bir parçasıdır ve her tasarım boşluğun

değerlendirildiği bir süreci içerir. Bu noktada tasarımcı, yaratıcı süreçte sezgilerine güvenerek bir konsept meydana getirir ve tasarım yüzeyinin her köşesini özenle oluşturmaktadır (Lehimler, 2018, s. 408).

Bilindiği üzere grafik tasarımın temel parçalarından meydana gelen tipografi, yalnızca mesaj iletme hedefli kullanılmasının harici yazılı metinlerde hemen hemen tasarımın kendisi durumundadır. Tipografi afiş tasarımının da ayrılmaz bir parçası olup, günümüzdeki afiş tasarımları da bir görsel olarak düşünülebilir. David Carson fontların ve harflerin yapısını oynayarak Derrida'nın yazılardaki yapısal bozmaları, artık olduğu gibi kullanılmadığı afişlerde, farklı şekillerde, çeşitli kompozisyonlarda görülmektedir. Sahip olunan bu anlayış günümüzde kendini daha fazla gösterebilmektedir (Irmak, Uçar, 2018, s.19-20).

## 6. Sonuç ve Tartışma

Bir tasarım ya da bir sanat icra ederken belli kurallar vardır. Veya kuralları dikkate almama ya da yapısal bozular vardır. Kurallar ve kuralsızlık. Grafik tasarım belli kurallar içinde yapılan bir görsel sanatlar disiplini diyebiliriz. Ama grafik sanatlar da bu kurallar bazen tasarımcının farklı yeni yorumlamalara kaydığı görülmektedir. Örneğin grafik tasarım ürünleri olan dergi, logo-amblem, broşür, afiş, kitap-gazete sayfa tasarımları vb. bunlar yapılırken müşterinin veya sanat yönetmeninin, editörün vb. gözlemi ve kuralları çerçevesinde bir sınır çizilir. Ama grafik sanatlar alanında özellikle son dönemlerde tipografi, kaligrafi, karikatür, afiş, illüstrasyon, baskı sanatları vb. ürünlerde grafik sanatçısının kendine özgünlüğü ön plana çıkmaktadır.

Tekrar boşluk kavramı üzerinden konumuzla bağlantılı olarak, kurallı veya kuralsızlık ile yapılan grafik tasarım ürünlerinde değişik üsluplarda ortaya çıkmıştır. Hatta sadelik, boşluk gibi kavramlar sayesinde akımlar olmuştur. Minimalizm, Grunge, wabi-sabi yönelimleri vb. gibi.

Jacques Derrida'nın buradaki yaptığı yazıda yapısal boz(ul)malar üzerinden giderek, bütüncül bir yaklaşım sergiler. Sınır koymadan yazıdaki her alan, her nokta, yazıya dahildir yani boşluk içindedir. Yazıda söken bir anlayış ve arayış içine girilmektedir. Yeni buluşlar ortaya çıkarır, yazıyla oynar fakat öncü kavramlar kadar olamayan gramatoloji gibi kavramlara başvurulur ve bunlarla yazının mimari yapıları içinde dolaşır.

Yapılan grafik tasarım ürünlerinde de bu geçerlidir. Dergi kapağındaki ve iç sayfa tasarımlarında her alan, her boşluk, her çizgi, her şekil grafik tasarım elemanı sayılır ve yapan tasarımcındır, ona aittir. Yani dergideki, afişteki, broşürdeki bir boşluk bu sayfaya ait değildir denilemez. Veya bu boşluk düşüncesi tasarımcının fikri dışında olmuştur da denilemez.

Görüldüğü gibi grafik tasarımın hemen hemen her tasarımsal ürününde (afişlerde, dergi kapaklarında, tipografide vb.) grafik tasarımın temel işlevselliği olan mesaj verme, bilgi verme amacı yanında; tasarımın kendisi, artık özgün bir yaratım ile yeni bir anlayışın görsel olarak kompozise edilmiş olduğu görülmektedir. Renklerin veya renksizliğin, boşluğun-doluluğun, şekilli veya şekilsiz formların, harflerin ve fontların artık olduğu gibi kullanılmadığı, yapısal bozulmalar ile yeni anlayışın ve yorumların günümüzde kendini daha çok göstermeye başladığının Derridanın yaptığı söylemlerin ve düşüncelerin göstergeleridir diyebiliriz.

Fakat anlamsal boşluk, sanatçının veya tasarımcının elinde anlamsal doluluğa ulaşmaktadır. Tasarımcı-sanatçı, iki boyutlu yüzeydeki anlamsal boşluğu ya da işlevselliği vurgulamaktan ziyade, akıldaki görüngüyü ya da görseli izleyiciye sunmaktır. Bu anlamsal boşluk, inatçı bir dolulukla, tasarımın, yapıtın, karakterin izleyiciyle olan diyalogunu güçlendiren bir unsur halini almaktadır.

Görsel yoğunlaşma, boşlukla beraber yapıtın bir parçası durumuna gelerek bütüncül bir anlayış ortaya koymaktadır. İzleyicinin üstüne düşen görev ise oluşturulan bu yeni tasarımın boşluk hissini algılamasıyla, bir bakıma eserin tamamlanmasını sağlamış olmaktadır. Derrida'nın söylemiyle, o boşlukları da hesaba katarak kendini görsele dâhil eder.

## Kaynakça

AIGA, (2019). <http://www.davidcarsondesign.com/> E.T: 14.11.2021

Altunoğlu, Ö. S. (2013). *Tipografiye Giriş: Tipografi Font Typeface Nedir?* <https://serdara.com/tipografi-font-tasarim/>, 23.10.2021 tarihinde alındı.

Ambrose, G. & Harris P., (2014). *Grafik Tasarımda Tipografi*, İstanbul: Literatür Yayınları.

Arslan, A. (2012). *Aristoteles, Metafizik*, İstanbul: Sosyal Yayınları.

Aydınalp, E. B. (2017). Jacques Derrida'da Yazı ve Anlam Oyunu, *SEFAD*, 2017 (38): 151-160.

Bayrı, B. (2020). *Beyaz boşluk (negatif alan) nedir ve neden önemlidir?* <https://sherpa.blog/makale/beyaz-bosluk-negatif-alan-nedir-ve-neden-onemlidir>, 14.11.2021 tarihinde alındı.

Dere, Ö. F. (2017). *Yeni Başlayanlar İçin Kaligrafi*, İstanbul: İnkılap Yayınları.

<https://eksisozluk.com/bosluk-birakmadan-yazmak--1986468>, 14.11.2021 tarihinde alındı.

Poulin, R. (2012); *The Language of Graphic design: An Illustrated Handbook for Understanding Fundamental Design Principles*, Mass: Rockport Publishers, Gloucester.

Samara, T. (2002). *Making and Breaking the Grid*. Gloucester: Rockport Publishers

Tezgör, H. ve Armaner, T. (1997). *Aristoteles, Fizik*, çev. Saffet Babür, İstanbul: Yapı Kredi Yayınları.

## Görsel Kaynaklar

<https://webmaster.kitchen/tipografide-espas-uzam-derinlik/> E.T: 10.11.2021

<https://www.ktsv.com.tr/sanatkarlar/102-sami-efendi> 10.11.2021

<https://en.wikipedia.org/wiki/Kerning> 08.11.2021

<https://tr.pinterest.com/pin/123356477276521626/> 16.11.2021

Samara, T. (2002). *Making and Breaking the Grid*. Gloucester: Rockport Publishers, s.25

[https://stringfixer.com/tr/Ma\\_\(negative\\_space\)](https://stringfixer.com/tr/Ma_(negative_space)), 16.11.2021

GDUSA magazine, June 2021, s.17

David Carson, boşluk, espas, marj afiş örneği

Vaughan Oliver, boşluk, espas, marj afiş örneği

<http://www.butundunya.com/#e-dergi&Sayfa=64>

<file:///C:/Users/win10/Downloads/lacivert%20-%206-35.pdf>, E.T: 14.11.2021

<https://www.ths.nu/download/beast01.pdf> E.T: 15.11.2021

[https://rochelleli.files.wordpress.com/2011/06/spread\\_1.jpg](https://rochelleli.files.wordpress.com/2011/06/spread_1.jpg), 11.11.2021