

Neslihan Erdoğan ÖZGENÇ

Prof. Dr., Sakarya Üniversitesi, nozgenic@sakarya.edu.tr, Sakarya-Türkiye

ORCID: 0000-0001-5643-0518

Mahmut Rıfkı ÜNAL

Arş. Gör., Bolu Abant İzzet Baysal Üniversitesi, mahmutrifkiunal@ibu.edu.tr, Bolu-Türkiye

ORCID: 0000-0002-2791-9303

Deniz MENGİ

Sakarya Üniversitesi, deniz.mengi1@ogr.sakarya.edu.tr, Sakarya-Türkiye

ORCID: 0000-0002-1308-8967

MODERN DÖNEMDE KENT İMGESİNİN FOTOĞRAF ve RESİM SANATINDAKİ YANSIMALARI

Özet

Sanayileşme sonrası başta Avrupa olmak üzere Dünya'nın birçok bölgesinde kentler, hızlı bir değişim süreci geçirmiştir. Tüm bu süreçlerde şekillenen kentlerin, bireylerin sosyal yaşamları ve alışkanlıkları üzerinde de önemli etkileri olmuştur. Modern dönemin sanatı da tüm bu gelişmelerin etkisiyle şekillenmiştir. Modern sanatçılar bulunduğu dönemin bir tanığı olarak kentleşme sürecini ve beraberinde şekillenen sosyokültürel yapılanmayı eserlerine taşımışlardır. Dolayısıyla bu tanıklık eserlere tarihi bir belge niteliği de kazandırmıştır. Yapılan bu çalışmada; insanlığın geçirmiş olduğu önemli değişim süreçlerinden sanayi devrimi ve sonrasında sanat anlayışındaki yaklaşımlar kent özelinde incelenmiştir. Modern dönem sanatını, resim ve fotoğraf sanatı üzerinden örneklendirerek sanatçıların döneme olan bakış açısı çözümlenmeye çalışılmıştır. Belge niteliği taşıyan bu sanatçıların eserlerinden yola çıkarak, kentleşmenin toplum üzerindeki etkileri ve modernleşme sürecinin sanata yansımaları irdelenmektedir.

Anahtar Kelimeler: Modern, Resim, Sanayileşme, Fotoğraf, Kent.

REFLECTIONS OF THE SIMULACRUM OF THE CITY IN PHOTOGRAPHY AND PAINTING IN THE MODERN ERA

Abstract

After industrialization, cities in many parts of the world, especially in Europe, have undergone a rapid change process. The cities that have been shaped in all these processes have also had significant effects on the social lives and habits of individuals. The art of the modern period has also been shaped by the influence of all these developments. As a witness of the period in which they lived, modern artists carried the urbanization process and the socio-cultural structuring that took shape with it into their works. Therefore, this testimony has also given the works a historical document quality. In this study; The industrial revolution, which is one of the important processes of change that

humanity has gone through, and the approaches in the understanding of art after it have been examined in the city. By exemplifying the art of the modern period through the art of painting and photography, the perspective of the artists towards the period has been tried to be analyzed. The effects of urbanization on society and the reflections of the modernization process on art are examined based on the works of these artists, which have the quality of documents.

Keywords: Modern, Painting, Industrialization, Photography, City.

1. Giriş

Tarih öncesinde avcı-toplayıcı döneminden yerleşik hayata geçilmesiyle birlikte insanların beslenme şekilleri gibi yaşam tarzları, gündelik ihtiyaçları ve birbirleriyle olan ilişkileri de büyük ölçüde değişmiştir. Yaklaşık 12.000 yıl önce Tarım Devrimi olarak da nitelendirilen bu süreç, dünya coğrafyasında eş zamanlı gelişim göstermese de, medeniyetin oluşum tarihi olarak literatürde ortak bir kabul görür. Tarım faaliyetleri ve hayvanların evcilleştirilmesiyle yerleşik yaşama geçen topluluklar ortaya çıkmıştır. Zamanla nüfusun artması, ilerleyen teknoloji, bilim, sanat ve ticaretteki gelişmelerle de modern toplumların ve şehirleşmenin oluşma süreci başlamıştır. Öncelikli olarak coğrafi koşulların belirleyici olduğu ilk yerleşim alanları, zamanın sosyo-kültürel ve ekonomik dinamikleriyle birlikte kendi kültürünün oluşmasına zemin hazırlamıştır. Köy ve kasaba olarak nitelendirilen yerleşimlerde yani kırsal yaşam alanlarında, tarım ve hayvancılığa bağlı şekillenen yaşam alanları olmuştur. Şehirler ise, nüfus yoğunluğu olan ve iktisadi, siyasi, bürokratik ve sosyal ölçekte birçok yapıyı bünyesinde tutan yerlerdir. Şehirler; “Mal ve hizmetlerin, üretim, dağıtım ve tüketimi sürecinde toplumun sürekli olarak değişen gereksinimlerini karşılamak için ortaya çıkan bir ekonomik mekanizmadır (keleş, 1993; aktaran Sağlam, 1995, s. 4). Kent ve şehirlerin oluşumu iktisadi temellere dayansa da şehirler aynı zamanda “insanın, hayatını düzenlemek üzere meydana getirdiği en önemli, en büyük fizikî ürün ve insan hayatını yöneten, çerçeveleyen yapıdır. Şehir, toplumsal hayata, insanlar arasındaki ilişkilere biçim veren, sosyal mesafelerin en aza indiği, bu ilişkilerin en büyük yoğunluk kazandığı yerdir” (Cansever, 2012, s. 105). İlk şehirleşmenin görüldüğü Mezopotamya’da şehirleşmeyle birlikte, toplumun birçok alanında yenilikler yaşanmıştır. Kendi merkezi bütünlüğünü kurma ve devam ettirme gibi bütünlüğü koruma da şehirlerin siyasi yapılanmasında şehir devletlerinin oluşmasında zaruri bir hal olarak ortaya çıkmıştır. “Bu bağlamda, şehir devletinin M.Ö. IV. binyılda “şehir devrimi” sırasında, Güney Mezopotamya’da ilk kez ortaya çıktığı ve bunun bağımsız sosyal, ekonomik ve siyasi bir yapı olduğu anlaşılmıştır. Ortaya çıkan bu şehir devleti, bir çekirdek şehir ile onu çevreleyen tarımsal havzadan oluşuyordu. Surla çevrilmiş şehir; dış mahallelerle, limanlarla, meyve bahçeleri ve tarlalarla kuşatılmıştı. Şehir merkezi, şehir çevresinde kümelenmiş, hem kült hem de sosyo-ekonomik örgütlenme merkezi olarak şehri kabullenen, özellikle tarımsal kasabalar ve köyler şeklindeki daha küçük yerleşmeler hiyerarşisinin zirvesinde yer alıyordu” (Tekin, 2017, s. 23). Mazi’nin ifadesiyle; tarihte ilk kez Doğu’da ortaya çıkan şehirler, Batı’ya doğru yayıldıkça, kendi kültür ve düşünce biçimiyle şekillenerek farklı bir yapıya dönüşmüştür. Doğu-Batı ekseninde bir ilerleme gösteren şehirler (polis) Ege, Batı Karadeniz, Güney İtalya ve Yunanistan Kıyılarında Antik Çağın başından sonuna (M.Ö. 8 yy - M.S. 5.yy) kadar geçen süre içerisinde sürekli bir değişim göstererek başkalaşmışlardır (Mazi, 2008, s. 34). Ortaçağ Avrupa’sında ise derebeylik döneminde toprağa bağlı üretim sonucu kırsal yaşam yüzyıllar boyunca hâkimiyetini sürdürmüştür. 10. yüzyıl sonrasında zanaat ve ticaretin artmasıyla kentleşme başlamış fakat sanayi devrimi sonrasında hız kazanmıştır. “Ortaçağın sonlarına doğru tarımda olduğu gibi her alanda meydana gelen gelişmeler ve farklılaşmalar olmuştur. Üretim araçlarının farklılaşması ve buna bağlı olarak uzmanlaşabilen bir grubun doğması, makinelerin gelişmesi beraberinde küçük zanaatların sonunu getirerek üretimi fabrikalara taşımıştır. Özellikle üretimdeki makinelerde buhar gücünün kullanılması Sanayi Devrimi’nin en büyük atağıdır. Kömür ve demir sektöründeki gelişmeler, paralelindeki ulaşım ve taşımacılığın büyük bir hızla ilerlemesi ve buna bağlı olarak tüm teknik gelişme ve ilerlemeler 18. yüzyılın sonlarına geldiğimizde büyük kitleleri tarımdan koparıp sanayi alanlarına çekmiştir. Burada gözden kaçırılmaması gereken en önemli nokta, ortaya çıkan bu durumun sadece teknik gelişme ve ilerlemelerden kaynaklanmadığı beraberinde sosyo-ekonomik birçok birlikteliği de içinde taşıdığıdır” (Niray, 2002, s. 7).

Yerleşkeler, birbiri ile ilişkili birçok dinamiği içinde barındıran tarihsel bir süreçten geçmiştir. Aytar'a göre;

“Kentler ve kentleşme bu tarihin en temel dönüşüm mekânları ve süreçleri olarak karşımıza çıkar. Örneğin arkeolog V. Gordon Childe, insan topluluklarının birbirlerinden üç “devrim” ile ayrılan dört ana “çağ” etrafında örüldüğünü savunur. Buna göre “neolitik devrim” sonucunda eski taş çağının avcı-toplayıcı kültürleri yerleşik tarıma geçerken milattan önce dördüncü ve üçüncü binyılda başlayan “kentsel devrim” neolitik tarımdan daha karmaşık, hiyerarşik toplum yapılarına, imalat ve ticaretle uğraşan şehir toplumlarına dönüşümü sağlamıştır. 18. ve 19. yüzyıllarda gelişen “sanayi devrimi” ise modern çağın yolunu açmıştır” (Aytar, 2005, s. 19).

Kentler, sanayi devrimi öncesine kadar çoğunlukla kendi içlerine kapalı bir yapılanmayla şekillenmiştir. Sınırlı bir nüfusa ve sınıfa sahip bu kentler, sanayileşmeyle birlikte nüfusta hareketlenme başlamış ve yeni üretim olanaklarına bağlı olarak teknik ve toplumsal yeni sınıfsal yapılar oluşmuştur. İşçi sınıfı olarak da nitelendirebileceğimiz bu sınıfa, kent yerleşkesinde ve yaşam pratiklerinde sosyal ve mekânsal bir yer açılmıştır. Dolayısıyla artan nüfusla birlikte, çağın getirdiği yeni ihtiyaçların doğması, kent yaşamını ve silüetini hızla değiştirmiştir. Daha çok arz-talep ilişkisi bağlamında şekillen bu mekânlar, bireylerin sosyalleşme alanları olarak kabul edilmiş, yaşamın seküler dinamiğine katkı sağlamıştır. Fiziksel ve işlevsel kentleşmenin bir arada dönüşümüne sebep olan durum da tam olarak budur. Diğer yönden kentler, sanayileşme sonrası bireylere sağlık, eğitim, iş, eğlence gibi sayısı çoğaltılabilecek nice olanaklar sunduğu gibi, kendine ve topluma yabancılaşmayı, tüketime endeksli bir yaşamı ve sosyal/sınıfsal farklılıkların hissedildiği dramatik yapılaşmaları beraberinde getirmiştir. “Kent mekânları, mekâna bağlı sosyalitelerin, mekân cemaatlerinin ve buna dayalı alt kültür gruplarının ürettiği mümbit sosyal adacıklardır. Buradaki anonimlik, popülerlik, yabancılaşma ve bireysel, grupsal temsil olanakları, mekânsal sosyalitelerin neşvü nema bulmasına pozitif destek sağlar. Bu realite, kent içinde yeni bir kentlilik retoriği ve farklı yaşamsallıklarla kendisini ortaya koyan bir kentsel gündelik yaşam pratiği yaratır. Bu da sonuçta kentin; modernlik, özgürlük, değişim, aidiyet, göçebelik, mobilite vb. temalar üzerinden derinlik kazanmasının yolunu açar” (Aytar, 2017, s. 11).

Dolayısıyla sanayi devrimi sonrasında hızla değişen kentlerin fiziki yapıları gibi sosyolojik etkileri de düşünsel alanda olduğu gibi sanat alanında da karşılık bulmuştur. Modernleşmenin en görülür hali olan kent ve kent yaşamı, dönemin sanatçıların içinde yaşadığı ve bizzat tanık olduğu birçok eserin ana konusu olarak sanat tarihinde yerini almıştır.

2. Modern Sanatta Kent Olgusu

Modernleşme ile birlikte değişen kent yaşamı, sanatçılar için bir cazibe merkezi hem de yaratım süreçlerini tetikleyici bir olgu olmuştur. Modern sanatta öznellik ön plana çıkmış olsa da, sanatçılar hayata ve yaşadığı çevreye kayıtsız kalamamış ve kent yaşamının getirdiği birçok etmeni sanatlarında görünür kılmışlardır. Altıntaş ve İleri'ye göre; “Görsel çevre olarak kent dokusu, içinde önemli işlevlere sahip olan yapılar, kentsel yaşam tarzı, toplumsal ve kişisel yönden bir kültür ürünü oldukları kadar, sanatçılar için de uygulama ve yaratım alanları ve sanatçıları etkileyecek bol malzeme içermektedir. Bu sadece, sergilenen sanat eseri yoluyla değil, mekânın tüm estetik elemanları; Yapı cepheleri, sokaklar ve meydanlar, kentsel açık alanlar, parklar ve kent mobilyaları, sosyolojik olarak bireyin mevcudiyetinde yer alan ve yaşadığı çevreye yansıttığı yalnızlık-kalabalık, birey olma çabası sosyal olma zorunluluğu, özgürlük - kısıtlanma, sanatın merkezi olma - kargaşa, hızlı üretim hızlı tüketim, göz boyama - inandırıcılık, sınırsızlık-gözetlenme gibi birçok problematik olguların görsel etkiye dönüşmesi malzemeyi daha da artırmaktadır. Bu olgular görsel çevrenin önemli estetik unsurlarının oluşturduğu kompozisyonlardır. Kentleri sanatçılar için vazgeçilmez kılan şey, oralarda beş duyunun bombardımana uğramasıdır. Keyif alanlarıyla hoşnutsuzluk alanları iç içedir. Sanatçıya da bu argümanları görmek ve değerlendirmek kalır” (Altıntaş & Eliri, 2021).

19. yüzyılla birlikte, Batı sanatına hâkim olan klasik geleneğin tanrısal sahneleri, yerini sanatçıların kendi özneliği çerçevesinde modern yaşam sahnelerine bırakmıştır. Modern kentlerin ışıltılı dünyası gibi çirkinlikleri de

edebiyat ve sanat alanında sıkça kendine yer edinmiştir. Modern sanatın başkenti Paris'te, 1789 Fransız Devrimi sonrasında yaşanan siyasi dönüşüm ve sonrasında sanayileşmenin etkileriyle birlikte büyük bir kentsel dönüşüm yaşanmıştır. Sanat ve kültürün her alanına da etkisi olan bu dönüşüm, kenti özellikle sanatçılar açısından bir cazibe merkezi haline getirmiştir.

Değişen kent dokusunu konu edinen sanat eserleri, aynı zamanda tarihi bir belge niteliği taşımaktadır. Ancak bu dönemde yaygınlaşan fotoğraf, sanat aracılığı ile belgelemeye ayrı bir ivme kazandırmıştır. Diğer bir söylemle fotoğrafın icadı, aslında görüntünün kayıt altına alınmasında zamansal bir kazanım olmuştur. "Ortaya çıkış hedefi "gerçeği resmetmek" olan fotoğraf, kendi tarihsel sürecinde gerçeğe dokunarak zamanı anlaşılır bir olgu haline getirmekle kalmamış, ışığın büyümlü dilini, tarihin görsel kayıtlarını ve aynı zamanda yaygın bir anı denizi yaratarak insanların bireysel gerçekliğine de ayna tutmuştur" (Karadağ, 2016, s. 11). Bireysel gerçeklik kadar kentsel belgeleme yönteminin de önemli bir unsuru olarak fotoğraf, bu bağlamda zamansal bir avantajın yanı sıra gerçeğin aktarımı olarak kendine eşsiz bir alan açmıştır. Paris'in değişim süreçlerini kayıt altına alan Charles Marville'nin fotoğrafları da konu kapsamında ele alınabilecek türde bir niteliğe sahiptir. Marville, şehir plancısı Baron Georges-Eugène Haussmann tarafından fotoğrafçı olarak görevlendirilmiştir. Bu doğrultuda Marville'in kent ve modernizm izleri taşıyan işleri ortaya çıkmıştır. *Görsel I'*de şehir planlaması kapsamında yeni döşenmiş raylar yer alır. Issız, terkedilmiş distopik bir manzarayı anımsatan bu görüntü, değişen kent yapısını anlamak için önemlidir. Marville, aynı proje kapsamında "Album du Vieux Paris" adı altında toplanan 425 fotoğraf çekmiştir. Bu fotoğraflar ülke tarihindeki gelişmeler kadar işlevselliği ve pratik oluşu ile de fotoğrafın sanat ile yaklaşmasını sağlayan işlerden biri olmuştur. Yıkılmadan önce fotoğraflanmış birçok yapı, bu seri çalışmada yerini almıştır. Tüm bu belge niteliği taşıyan fotoğraflar, Paris'teki Musée Carnavalet'in yanı sıra Paris'teki Bibliothèque de la Ville'de tutulmaktadır.



Görsel 1. Charles_Marville, Boulevard Henri IV, Bastille Meydanı, Fotoğraf, Paris, 1876

Kent yaşamı ve kent yaşamının birey üzerindeki etkileri Plastik sanatlar gibi edebiyat alanında kendine önemli bir yer edinmiştir. Baudelaire'in eserlerinde de sıkça karşılaştığımız Paris anlatılarında, şehrin kalabalıklaşan yapısına sıkça vurgu yapılır ve Paris, modernleşmeye bir eleştiri olarak kaos olarak sembolize edilir.

"Baudelaire'in gözünü açtığı modern zamanların metropolü henüz marazi olarak yayılan, başıboş bir ucube. Modern şehircilik disiplininin babası Haussmann tarafından zapt edilmesine daha yarım yüzyıl var. Baudelaire'in metropole ait dünyası, kalabalıklar ve onların biteviye devinimi. Ezelden beri belledikleri yerlerini, yurtlarını, geçmişlerini terk etmeyi göze alarak, Paris'i kuracak ilk dünya vatandaşları; kozmopolitizmin öncüleri; meçhul mesleklerin, toplumsal rollerin fedailerini. Bu kalabalıkların giderek evlerden sokaklara, gündüzlerden gecelere taşın ve modern kente kamusal karakterini kazandıran kargaşası. Sanatçının yuvası, onu mest eden, düş gücünü coşturan bu çağdaş kaostur" (Artun, 2004, s. 6). Baudelaire'in sanat kuramının temel yapısını erken modern kent dokusu oluşturur. Bu kentin kahramanları da Bohem, Dandy ve Flaneur tanımladığı karakterlerdir. Aristokrasi ya da soylu sınıfın hâkimiyetinin bu kent dokusuyla sona erdiğini ifade eden Baudelaire, kahramanlığın öznesi olarak kent insanını öne çıkarır. "Teknolojik ilerlemenin doğurduğu en göze çarpan olgu, kültür merkezlerinin, çağdaş anlayışa göre yapılmış

büyük kentlere dönüşmüş olmalarıdır. Sanatın kökleri, bu topraklarda gelişmiştir. Empresyonizm (*izlenimcilik*) bir 'kent sanatıdır' çünkü bu akımın sanatçıları, resmi kır ve köy yaşamından kurtararak kente sokmuşlardır. Bunun diğer bir nedeni ise, bu sanatçıların dünyayı bir kentsoylunun (burjuvazi) gözü ile görmeleri ve dıştan gelme izlenimlere çağdaş, teknik insanın gerilmiş sınırları ile tepki göstermeleridir. Bu sanat kente özgü üsluba sahiptir, çünkü kent yaşamının değişkenliğini, ani, keskin fakat daima gelip geçici olan izlenimlerini anlatır. Ve böyle olduğu için de duyumsal kavrama yeteneğinin aşın derecede geliştirilmesini ve yepyeni bir huzursuzluk ortamı gerektirir" (Hauser, 1984, s. 352).

Modern sanatçılarda kenti flanör gibi gözlemleyen, deneyimleyen ve değişim ve gelişimi aktaran bir kahramana dönüşmüştür. Bu bağlamda ilk ele alınabilecek sanatçılar arasında Monet gelmektedir.



Görsel 2. Claude Monet, Saint Lazare İstasyonu, Tuval üzerine yağlı boya, 75cm x105cm, Orsay müzesi, Paris, 1877

Ulaşımı kolaylaştıran buharlı trenlerin yaygınlaşması ile birlikte kentler, ticari ve kültürel yaşamın cazibe merkezleri haline gelmiştir. İstasyonlar bu bağlamda yalnızca kentleri ulaşılabilir kılmamış, aynı zamanda sosyalleşmeye imkân sağlayan mekânlar olarak kent hafızasının bir parçası olmuştur. 1853-1870'li yıllarda Haussmann tarafından yenilenip modernize edilen Saint Lazare Tren İstasyonu'na bu açıdan bakıldığında, bu gar Paris'in modernleşme hareketinin önemli temsil noktalarından biri olarak kabul edilmiştir.

Claude Monet'in seri halde ürettiği çalışmalarından biri olan "Saint Lazare Garı" isimli çalışması da Paris kentinin modernleşme sürecine tanıklık etmesi açısından ele almayı olanaklı kılmaktadır (Görsel 2). Garın içinden dışa bakan bir gözün hâkim olduğu resimde, camdan yapılmış üçgen çatı, arka planda yer alan gökyüzüyle arasına bir mesafe koyarak, resimde derinlik etkisi yaratmaktadır. Bulutlu gökyüzü ile birlikte trenden çıkan dalgalanan buhar bulutları, tuvalin tüm yüzeyini doldurarak, sayısız ışık katmanları oluşturmuştur. Duman bulutlarının arkasından görünen büyük apartmanlar da kent yaşamının yoğunluğu ile ilgili ipuçlarını izleyicisine aktarmaktadır. Ancak fonda belli belirsiz yer alan bu apartmanlar, sanatçının odağında değildir. Resmin merkezinde tren yer almakta ve resmin kompozisyonu bu trenin çıkarttığı bulut hareketi ile biçimlenmektedir. Mavi tonların hâkim olduğu resim, empresyonizmin plastik açıdan tüm özelliklerini yansıtmaktadır. Zamanın hızla değişen anını yakalama amacını güden sanatçı, hareket halinde olan treni bir anlığına dondurarak, an ve hız tren istasyonu ile görünür kılmaya çalışmıştır.

Fotografçı François Kollar da Monet gibi Gare St Lazare'yi sanatına konu edinmiştir. Ancak Monet'nin aksine kentin dinamiğine katılacak ya da kentten ayrılacak olan insanların telaşına vurgu yapan Kollar, *Görsel 3*'de hızlı modern yaşamından bir kesit sunmaktadır. "19. yüzyılın sonunda ve 20. yüzyılın başında metropol alanlara yönelik insan akını, fotoğrafçılara insan faaliyetlerinin curcunasını kayıt altına almak için bol bol fırsat sundu" (Smith, 2018, s. 17). Endüstriyellemenin bir göstergesi olarak da kabul edilebilecek bu manzara, kente giriş yapan ya da kentten ayrılan insanların duygu durumlarına tanıklık etmesi açısından toplumsal belleğin bir göstergesi olarak sanat tarihinde yerini almıştır.

Arka plandan öne doğru gittikçe seyrelen bir yoğunluğun hâkim olduğu kompozisyonun sağ köşesinde yer alan trenin, istasyona henüz vardığı kapı ağzında inmekte olan iki figürün varlığı ile anlaşılmaktadır. Resmin sol üst kısmında yer alan saat ise zamanı kadrajın içinde sabitlemektedir. Çağın en önemli dinamiklerinden biri olarak kabul edilen zaman ve hızın göstergesi olarak kabul edilebilecek bu saat, kadrja üçgen bir hareket katmaktadır. Tek kaçırlı perspektifi ile oluşturulan derinlik algısı, Rönesans döneminin estetik algısını bugüne taşımaktadır. Kadrajda dikkati çeken bir diğer unsur da kameraya bakan sol köşedeki erkek figürüdür. Ağzında sigara bulunan bu figür, kalabalığın telaşından uzak bir hisle izleyicisiyle göz teması kurmaktadır. Flanör gibi kalabalığın içinde ama ona çok karışmadan kalabalığı bir seyir nesnesine dönüştürmektedir.



Görsel 3. François Kollar, Saint Lazare İstasyonu, Fotoğraf, Paris, 1920

20. yüzyılın başlarındaki hızlı kentleşme sosyal anlamda da etkilerini göstermeye başlamıştır. Modern sokak kültürünün gelmesiyle beraber kafe, restoran vb. sosyalleşme mekânları açılmıştır. Endüstriyellemenin sonucunda kapitalist yaşam kendisini göstermiş şehirli insanların ortaya çıkmasına imkân sağlamıştır. Sosyoekonomik olarak sokaklar önemli ticari unsurları içerdiği gibi sosyalleşmenin de merkezleri haline dönüşmüştür. Giovanni Boldini'nin "Conversation at the Cafe" isimli çalışması bu bağlamda verilebilecek örneklerden biridir. Eserde Paris'teki şehir hayatı yansıtılmaktadır (Görsel 4). Resmin arka planında yer alan camekânlı kafenin sandalye ve masaları, geniş bir şekilde tüm caddeye yayılmıştır. İç mekânda hararetili bir sohbe dalmış üç figür bulunmaktadır. Dış mekânda bakışları sağ tarafa yönelmiş oturan şık giyimli iki kadın ise, tüm dikkatleri üzerine çekmektedir. İzleyicisini karşı masadan bu sahneye bakıyormuş gibi hissettiren resim, sol köşede arkası dönük yürüyen iki figürün peşine takıp sokağın derinliğine sürüklemektedir. Bu resimde kentleşmeyle birlikte üzerinde durulması gereken bir diğer konu ise, bireylerin sosyal konumlarıdır. Yakın bir geçmişe kadar refakat edilmeksizin bir kadının dışarıda oturması ahlaki açıdan olanaklı değil iken, modern kent yaşamı bu algıyı değiştirmiş, kadınlar bir birey olarak kentin her bir alanında kendi varlıklarını göstermeye başlamıştır. Kadınların gündelik yaşamda görünürlüğünü konu edinen bu resim, modern kent yaşamının bir göstergesi olarak kabul edilebilir.



Görsel 4. Giovanni Boldini, "Kafede Sohbet", Tuval Üzerine Yağlı Boya, 18cm x41cm, Paris, 1877-1878

Özellikle 19. yüzyılın son çeyreğindeki hızlı kentsel ve toplumsal dönüşümler, 20. yüzyılda hızını artırmıştır. Toplumsal refleksler değişmiş, yaşam biçimleri farklılık göstermiştir. Modernleşmenin kent hayatına bir diğer etkisi ise gece hayatının gündüz hayatı gibi canlı ve hareketli olmasıdır. Bu değişim elektriğin icadı ile mümkün olmuştur.

Özellikle modern yaşamla beraber sokak kültürü oluşmuş ve ışıklandırmalar aracılığıyla kentler gece görünümü kazanmıştır.

Korovin'in eserinde de (Görsel 5) görüldüğü üzere bu ışıltılı gecede kent yaşamı, tüm yoğunluğu ile devam etmektedir. Sokak lambaları, ışıltılı tabelalar, hareket halindeki taşıt ve insanlar, müşterisini bekleyen garsonun önünde durduğu kafe ve barların olduğu bu kent meydanı, izleyicisine dönemin kent yaşamına dair birçok ipucu vermektedir. Resmin sol köşesindeki ışıklı reklam panolardan da anlaşılacağı üzere kapitalizmin etkisi kent yaşamını etkisi altına almıştır.



Görsel 5. Constantin Alexeevich Korovin, Cafe de la Paix, Tuval Üzerine Yağlı Boya, 38,1 x 45, Paris, 1906

Boldini'nin eseri ile konu olarak büyük benzerlikler içeren Fransız Fotoğrafçı Roger Viollet'in fotoğrafında görüldüğü üzere iki genç kadının cadde üzerinde bir kafede oturmaktadır (Görsel 6). Ancak Boldini'nin resminden farklı olarak dönemin modasına uygun rahat giyinimli bu kadınlar, ardında bıraktıkları 19. yüzyılın tüm kısıtlayıcılığından uzaklaşmıştır. Yakın planda kadrajın odağında olan bu iki kadın, kameranın varlığından habersiz gibi görünmektedir. Kadrajın sağ köşesinde caddeden taşıtlar geçmektedir. Kadraja derinlik katan bu cadde, kadınların sessiz birlikteliğine tezatlık ederek kentin hareketli görünümüne dair izler taşımaktadır. Kadrajın sağ üst köşesinde yer alan "telephone" yazısı da yüzeyde gözün hareket etmesini sağlamaktadır. Telefonun yaşama yeni girdiği düşünüldüğünde, telefonun bu mekânda bulunması, onu ayrıcalıklı ve prestijli kılmaktadır. Dolayısıyla bu fotoğraf, değişimin önemli bir temsili olarak okunabilir. Viollet'in Sokak kültürünü yansıtan, kentsel öğeler taşıyan fotoğrafları bu bakımdan önemlidir. Döneminde sanat olup olmadığı tartışması yapılırsa da fotoğraflar, değişime tanıklık eden pratik ve hızlı bir kayıt cihazı olması nedeniyle kısa zamanda yaygınlaşmış ve sanatçılar tarafından kabul edilmiştir.



Görsel 6. Roger Viollet, Kafenin dışındaki genç kadınlar, Fotoğraf, Paris, 1925

Sanayi devriminin etkisi ile değişen kent çehreleri sanatta da sıklıkla görülmüştür. Fotoğrafın ortaya çıkışı ile aynı dönemlere denk düşen sanayi devrimi sıklıkla paralellik göstermiştir. Bunu Fransız mimari fotoğraf sanatçısı Eugene Atget'in işlerinde görmek mümkündür. Modern sanat anlayışı ile gerçekliğe yorum getiren Atget'in çalışmaları; Sanayileşmenin etkisi ile değişen kent görüntüleri önemlidir. Benjamin, resim için varlığını yadsıdığı betimleme gücünün fotoğraf için var olduğunun farkındadır: "Atget'de fotoğraf çekimleri, tarihsel süreç içerisinde kanıtlara dönüşmeye başlar (Price, 2014, s. 95). Kent olgusunun tanımlanmasında öncü örneklerden Paris ve New York gibi

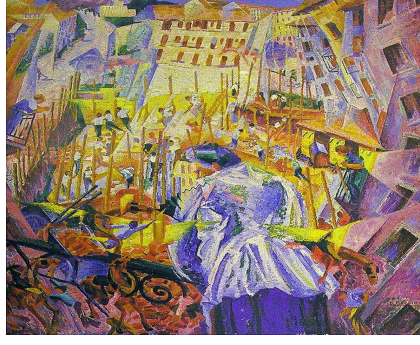
şehirlerdeki çalışmalarını görsel arşiv açısından olduğu kadar toplumsal değişim sürecine de ayna tutmuştur. “Modernizmin 20. Yüzyılın başında fotoğrafçılık üzerindeki etkisi; Alfred Stieglitz, Paul Strand, Sovyet yapısalıcıları ve Berenice Abbott’un çalışmalarında şehirlerin estetik, sosyal ve siyasi boyutlarının temsil edilmesiyle kendini gösterdi” (Smith, 2018, s. 168). Yenilenen kent yüzleri kadar eski görsel öğeleri de fotoğraflayan Atget, eski ile yeni arasında bağlantılar kuran seri işler ortaya koymuştur. Bu kapsamda iç mekânlar, dış mekânlar, giyim-kuşam odaklı insanlar ve yeni toplumsal yaşam alanlarını içeren manzara fotoğrafları çekmiştir. Bu yönüyle de değişen yaşam biçimi üzerine fikirler sunmuştur. “Doğaldır ki fotoğraflar Atget’nin gördüklerinin kanıtıdır ve o özel bir zamanda özel bir şekilde Paris’i görmüştür. Şimdiyse o devir geçmişte kalmıştır, fotoğraflar da o bakımdan “kanıt” tırlar. Artık var olmayan Paris’i kaydetmişlerdir” (Price, 2014, s. 87).



Görsel 7. Eugene Atget, Moda, fotoğraf, Paris, 1925

Kentler, seri üretimle birlikte gelişen tüketime dayalı kültürün merkezleri olmuştur. Cafe, restoranlar gibi mağazalar da, tüketimin ana merkezleri olarak kent sokaklarında önemli bir yer edinmiştir Atget’in “Moda” isimli serisinden olan bu eserde de (Görsel 7) görüldüğü üzere bir mağazanın camekânlı vitrini yer almaktadır. Seride hem erkek hem de kadın modasındaki değişiklikler açık şekilde ortaya çıkmıştır. Erkek modasını yansıtan bu vitrin, kapital yaşamın bir yansıması olarak da kabul edilebilir. Kentlerin cazibesini artıran bu ışıltılı mekân, Atget’in fotoğraflarında, şehrin dokusunu yansıtarak görselleşir. Cama yansıyan mimari yapıların adeta mankenleri yutarcasına görüntüsü, bir anda iki farklı mekanı bir arada sunması açısından kolaj etkisi yaratmıştır.

Endüstrileşmenin getirdiği hızlı yaşantının kentlerde yarattığı hareketlilik Umberto Boccioni’nin eserlerinin de ana temasını oluşturmaktadır. Sanatçının çalışmalarında dizginlenemez bir hareketlilik vardır (Görsel 8). “Boccioni – Bütün dünyanın kafamıza yağmasını istiyoruz - diye yazmıştı. Boccioni, fütüristlerin teoriye en yakın olanıydı ve “Teknolojik Manifesto” adında bir de açıklama kaleme almıştı. Teknolojiye ve hıza duyulan büyük hayranlık kendini bu resimde üreticiliğin kutsanması biçiminde gösterir” (Krausse, 2005, s. 95). Fütürizm manifestosunda makineye ve makinenin yarattığı dünyaya büyük hayranlık vurgulanmıştır. Makine parçaları doğanın yeni biçimlenen formu gibi aktarılmıştır. Hız, ses, makineler, şehirler sanatlarının temeliydi. Fütürist resimlerin genel olarak bize verdiği tek bir anlatımı vardır durağan bir makine önemli değildi hızı ve hareketi daha önemli olmasıdır. Umberto Boccioni’nin Evin İçindeki Gürültü adlı eserinde tam merkezde bir kadın formu bulunmaktadır etrafında parçalanmış ve iç içe geçmiş formların kadın figürü etrafında diyagonal bir şekilde döndüğünü görülmektedir. Parçalara bölünmüş bu alanda çalışan işçileri, yüksek binaların balkonunda sohbet eden kadınları, atlar vardır bu formları parçalayarak şehrin hız ve hareketi göstermiştir. Günümüz metropollerini, hıza tutkulu olan teknolojisini ve gürültüsünü yansıtmaktadır.



Görsele 8. Umberto Boccioni, Sokağın Bütün Gürültüsü Evin İçinde, Tuval Üzerine Yağlı Boya, 100 cm x 100,6 cm Sprengel museum, Almanya, 1911

20. yüzyılda endüstri kentini önemli derecede etkileyen olgu ise, hızlı nüfus artışına bağlı gelişen yapılaşmadır. Raylı sistemlerin yanı sıra otomobilin icadı ile gelişen karayolları, ulaşımı kolaylaştırarak nüfus dengelerini değiştirmiş ve kırsal alandan kente göçler artık bir bakışta algılanması güç olan kentlerin ortaya çıkmasına neden olmaktadır. Karayolu ağları, kent içinde ya da kentler arası bağın daha hızlı bir şekilde kurulmasını sağlamıştır.

Kapitalist bir dünyaya katılmanın heyecanı ve gelişme hırsıyla birlikte dönüşen kentler, kültürel ve sosyoekonomik açıdan birer cazibe merkezleri halini almıştır. Modern dönemde Sovyet Rusya da her ne kadar kapitalizmin karşısında bir yerde dursa da değişimin ve sanayileşmenin öncülerinden olmuştur. Yuri Pimenov, New Moscow adlı eseri, bu değişime verilebilecek örneklerden biridir (Görsele 9). Resimde kilise arazilerine dikilmiş yüksek binaların arasından sürücü koltuğunda araba kullanan bir kadın görülmektedir. Şehir merkezinden çok uzakta olmayan Sverdloy Meydanı'nı karşımıza alan bu resimde, görkemli Moscow oteli, ardı sıra uzanan gökdelenler, katedrallerin uhreviliğine benzer bir görünümle ufukta yer almaktadır. Caddenin arabalar ve hareketli insanlarla dolu olarak gösterilmesi, kentin dinamik yapısına bir gönderme niteliğindedir. 1930'larda, Stalin'in öncülüğünde muazzam bir yenileme çalışmasından geçen Moskova'nın birçok manzarasını resimleyen Pimenov'un bu resmi, Sovyet Rusya'nın işçi sınıfını temsilinden uzaktır ama bir o kadar da politik mesajlar içermektedir.



Görsele 9. Yuri Pimenov, Yeni Moskova, Tuval Üzerine Yağlı Boya, 140cm x 170cm, Tretyakov Galeri, Moskova, 1937

Özgürleşmiş, ve fütürist bir geleceğe yol alan genç kadın, Avrupa ve Amerika'da kadın hakları mücadelelerinin başladığı dönemlere tezatlık oluşturacak bir çağdaşlıkla betimlenmiştir. Bugünün gözüyle bakıldığında nostaljik bir manzara içeren bu resim, kentlerdeki değişimi izleyicini de tanıklık ettirmektedir.

Pimenov'un eserinin arka planında yer alan yüksek mimari yapılar, Berenice Abbott'un fotoğraflarının ana temasıdır. Amerika'nın kapitalist gücünün sembollerinden olan gökdelenler, Abbott'un New York'un fotoğraflarında abidevi bir tapınağa dönüşür. New York gökdelenlerinin 13. yüzyıl Fransa'sı katedrallerinin yüksekliğine ulaşma amacıyla yapılmaya başlandığı söylenilmektedir. Tanrıya ulaşma çabasının göstergeleri olan göğe yükselen dini mabetlerin yerini alan gökdelenler, kentlerin manzaralarında baskın bir görünüme sahip olmuştur.



Görsel 10. Berenice Abbott, New York Serisi, Fotoğraf, New York, 1930

Toplumsal gerçekçiliği ve belgesel nitelikleri doğrultusunda Abbott'un anlatısı önemlidir. “Sanatçının en ünlü projesi olan ‘Changing New York’ (1935-1939) serisi New York şehrinin çok özel manzaraları, günlük yaşamdan insan karelerini fotoğraflamıştır. Bu seri hem sanatsal değere sahip hem de belgesel özelliğinde şehrin gelişimine ışık tutan bir proje ünvanına sahiptir. Metropolün mimari alandaki gelişimi, modern ve eski arasındaki kontrast, sanatçı tarafından siyah beyaz karelerle belgelenmiştir” (Ünsal, 2012). Abbott'un New York fotoğrafları gibi Charles Sheeler da sanatında modern Amerika'yı kendine konu edinmiştir. New York'un modern mimarisine ve caddelerini betimleyen sanatçı, eserlerinde soyutladığı kent yaşamını resim ve fotoğraf arasında bir denge kurarak ifade etmiştir. Grafikselle anlatıma sahip bu eserleri Amerikan endüstriyel ve kentsel çağının birer yüceltilmesi olarak da okunabilir. Aynı zamanda bir fotoğrafçı olan Sheeler'in çalışmaları “Amerikan öncü ruhunun doğal sınırları keşfeden, ulusun teknolojik ve endüstriyel ilerlemesine nasıl geçtiğini ortaya koyan bir içeriğe sahip olması nedeniyle, Amerika'nın modernleşmesi ve sanayileşmesiyle en uyumlu sanatçılardan biri olarak kabul edilir. Sheeler'in en büyük başarılarından biri, Amerikan manzarası kavramını yeniden tanımlamaktır. Sheeler, bozulmamış bir doğanın pastoral görüntülerini fabrikalar ve sanayi bahçeleri tarafından doldurulan bir araziyle değiştirmiş ve kentsel alanların ve de şehir manzaralarının güzelliğini ortaya çıkarmıştır” (theartstory, 2022).



Görsel 11. Charles Sheeler, “Gökdelen”, Tuval Üzerine Yağlı Boya, 50cm x 33cm, 1922

Sanatçının *Görsel 11*'de yer alan eserinde tüm yüzey, gökyüzüne yer vermeyecek kadar gökdelenler ile kaplanmıştır. Düz renk geçişlerin hâkim olduğu renk skalası, soyutlamanın etkisini artırmaktadır. Avrupa kübizminin etkilerini gördüğümüz bu çalışmada, kentsel mekânların ve binaların güzellik hissi uyandırması amaçlanmıştır. Dikey uzanan bu binalar, tıpkı bir beden gibi estetize edilmiştir. Bir tür Amerikan rüyası gibi kent yaşamını yücelten bir davetkarlığa sahiptir.



Görsel 12. Fernand Leger, “La Ville, Kent”, Tuval Üzerine Yağlı Boya, 231,1cm x 298,4 cm, 1919, Philadelphia Sanat Müzesi

Kent yaşamını çalışmalarına konu edinen bir diğer sanatçı da Fernand Leger’dir. Kübizmden izler taşımakta olan “Şehir” isimli eser de ise, çağdaş kentsel mekanın birbirinden kopuk ritimler ve gökdelenlerinin, köprülerinin ve iskelelerinin geniş manzarası bir kolaj etkisi yaratılarak aktarılmıştır (Görsel 12). Tüm parçalanmış kent dokuları, makinenin bütününden ayrılmış parçaları gibi, mekanik bir görüntü sunmaktadır. Şehrin dinamik yapısına vurgu yapıldığı gibi, bir tür eleştiri niteliği de taşıdığı söylenebilir.

“Fernand Leger, modern şehrin seçkin ressamı olarak kabul edilir. Mega kentlerin yükselişini başarıyla öngörmüştür. Bir anlamda “Şehir” isimli yapıtı, çağdaş kentsel yaşamın enerjisini kutlamanın büyük bir ifadesidir. Resimde Leger, apartman binaları, dalgalanan dumanlar, reklam panoları, iskeleler ve bir telefon direği de dâhil olmak üzere bir şehrin görünümünün önemli özelliklerini parlak tonlarda düzensiz soyut bir şekilde betimlemiştir” (publicdelivery, 2022).

Leger’in parçalanmış düzlemler arasında yarattığı zıtlıklar aracılığı ile oluşturduğu kent dokusunda eşzamanlılık hâkimdir. Bu durum resimlerinde dinginliğe yer vermeden kaotik bir görünüm oluşturur. “Üst üste binen ve katmanlı düzlemler kentsel yoğunluğu, fragmanlar ise kentsel deneyimin hızını gösteriyor. Reklam panosu metinlerinin ve resimlerin kırık görüntüleri, yalnızca şehirde mevcut olan çoklu uyaranları değil, daha da fazlası, sakinlerin kentsel alanı kat ettiği konuşmayı gösterir” (publicdelivery, 2022).

Leger’in kent ve kente dair çalışmaları, fütürist bir övgü ya da distopik bir kaos öngörüsü olduğu tartışmalı bir konu olsa da, kentin önü alnamaz değişimi onu ve kentin değişimine tanıklık eden birçok modern sanatçıyı etkisinde bıraktığı görülmektedir. Ardından gelen dönemlerde ve günümüzde de kent yaşamı ve getirdikleri sanatın gündeminde kalacağı aşikârdır.

3. Sonuç

Başta Avrupa olmak üzere 19. yüzyılda başlamış olan sanayi devrimi, insanlık tarihi adına önemli bir kırılma noktası olmuştur. Siyasi, iktisadi, ekonomik ve sosyal alanlar başta olmak üzere birçok alanda radikal değişikliklerin ortaya çıkmasını sağlamıştır. Sanayi devrimi, ardından gelen teknolojik gelişmeler, siyasi ve politik çatışmaları beraberinde getirmiş ve Dünya savaşlarına neden olmuştur. Tüm gelişmeler, yeni kurulacak ülkelere zemin hazırlamış ve yeni sınırlar oluşmuştur. Aynı zamanda yeni bölge ve şehir ihtiyacı ortaya çıkmasıyla kırsaldan gelen göç ve nüfus hareketlilikleri devam etmiştir. Gelişen sanayileşme süreci ile birlikte kentleşme hızla artmıştır. Toplumun sosyolojik yapısı ve iç dinamikleri de kentleşmenin gerekçelerini değiştirmiştir. Aynı zamanda fiziki ve kültürel yapısı da, daha önce yeryüzünde belki de hiç olmadığı kadar heterojen bir yapı görünümü kazanmıştır. Üretim ve ticaret ağlarının uluslararası olması, hammadde ihtiyacı ve birçok yeni istihdam sağlanması söz konusu olduğu için bölgesel kapasite kimi zaman aşılmış ve kentler karmaşık yapılar haline dönüşmüştür. Kentlerin bu dinamik yapısı ve insanların yaşam biçimlerindeki değişiklik sanat alanında da karşılık bulmuştur. Ortaya çıkan eserler, kimi zaman bu tarihsel sürecin

tanıklığını yapmış, kimi zamansa dönemi anlamlandırma ve yorumlamada önem arz etmiştir. Kent, gerek insan odaklı gerek zaman-mekân bağlamında sanatçı için bir nesne hali almıştır.

Kente dair değişimler, toplumsal olaylar, retorik betimlemeler ve kurgusal anlatılar, konu kapsamında ele alınan resim ve fotoğraf disiplinin tanıklık etme konusunda ortak noktası olmuştur. Modern dönemde yaygınlaşmaya başlayan fotoğrafın teknik olanakları ve anı dondurma özelliği, modern ressamların bakış açılarını etkilemiş, görüneni aktarma bağlamında birbiriyle etkileşim içinde olmuşlardır. Kentin tarihsel izini sürme de alternatif olanaklar sunan bu iki disiplin, görünüle hissedilen olarak ayrılrsa da çıkış noktası, kent ve kentin sosyokültürel etkileridir. Bugüne kalan da, Modern Sanatın yenilikçi bakış açısı ve dilini yansıtan kent manzaralarıdır.

Kaynakça

Altıntaş, O., & Eliri, İ. (2021). Birey Toplum İlişkisinde Kent Kültürü, Kamusal Alan ve Onda Şekillenen Sanat Olgusu. *İdil*, 65.

Artun, A. (2004). *Baudelaire'de Sanatın Özerkleşmesi ve Modernizm*. <http://www.aliartun.com/>: <http://www.aliartun.com/yazilar/ baudelairede-sanatin-ozerklesmesi-ve-modernizm/> adresinden alındı

Aytaç, Ö. (2017). Kent, Metropol ve Değişen Yer/Mekân İmajları. *Mukaddime*, 11.

Aytar, V. (2005). *Metropol*. İstanbul: Leyla ile Mecnun Yayıncılık.

Cansever, T. (2012). *İslam'da Şehir ve Mimari*. İstanbul: Timaş Yayınları.

Francalanci, E. L. (2006). *Nesnelerin Estetiği*. Ankara: Dost Kitapevi Yayınları.

Hauser, A. (1984). *Sanatın Toplumsal Tarihi*. İstanbul: Remz Kitapevi.

Karadağ, Ç. (2016). *Fotoğraf Altyazıları*. İstanbul: Öteki Yayınevi.

Krausse, A. C. (2005). *Rönesanstan Günümüze Resim Sanatının Öyküsü*. İstanbul: Literatür Yayınevi.

Lewis, E. (2018). *İzmler, Fotoğrafi Anlamak*. İstanbul: Hayalperest yayınevi.

Mazı, F. (2008). Antik Çağda Düşüncenin Kentsel Mekana Yansıması. *Mustafa Kemal Üniversitesi Sosyal Bilimler Enstitüsü Dergisi*, 34.

Niray, N. (2002). Tarihsel Süreç İçinde Kentleşme Olgusu. *Muğla Üniversitesi Sosyal Bilimler Enstitüsü Dergisi*, 7.

Price, M. (2014). *Fotoğraf - Çerçevadaki Gizem*. İstanbul: Kayhan Matbaacılık.

Publicdelivery. (2022). *publicdelivery.org*. <https://publicdelivery.org/fernand-leger-the-city/>: <https://publicdelivery.org/fernand-leger-the-city/> adresinden alındı

Sağlam, A. (1995). *Çevre ve Görsel Etkileşim*, *Yayınlanmamış Sanatta Yeterlilik Eseri Raporu*. ANKARA: Hacettepe Sosyal Bilimler Enstitüsü.

Smith, I. H. (2018). *Fotoğrafın Kısa Öyküsü*. İstanbul: Hep Kitap Yayınevi.

Tekin, M. (2017). Dünya Tarihi'nde İlk Şehir ve Şehir Devletin Ortaya Çıkışı ve Gelişimi. *Gaziosmanpaşa Üniversitesi Sosyal Bilimler Araştırmaları Dergisi*.

Theartstory. (2022). <https://www.theartstory.org/artist/sheeler-charles/>. <https://www.theartstory.org/>: <https://www.theartstory.org/artist/sheeler-charles/> adresinden alındı

Ünsal, L. (2012). *New York kareleriyle ünlü Amerikalı fotoğrafçı "Berenice Abbott" Paris'te*. ARTTV: <https://www.arttv.com.tr/yazi/new-york-kareleriyle-unlu-amerikal-fotografci-berenice-abbott-pariste> adresinden alındı

Walden, S. (2018). *Fotoğraf Felsefesi*. İstanbul: Espas Sanat Kuram Yayınları.

Görsel Kaynaklar

1. **Görsel 1:** https://commons.wikimedia.org/wiki/File:Charles_Marville,_Boulevard_Henri_IV,_de_la_rue_Sully,_ca._1853%E2%80%931857.jpg
2. **Görsel 2:** <https://www.pivada.com/claude-monet-saint-lazare-gari-1877>
3. **Görsel 3:** <https://tr.pinterest.com/pin/262053272053043152/>
4. **Görsel 4:** <https://openartimages.com/search/giovanni-boldini>
5. **Görsel 5:** https://www.paintingmania.com/cafe-de-la-paix-paris-183_18386.html
6. **Görsel 6:** <https://www.roger-viollet.fr/categorie/marville-atget-21>
7. **Görsel 7:** <https://fac.coloradocollege.edu/exhibits/eugene-atget-photographing-paris/>
8. **Görsel 8:** <https://pinacotecabrera.org/en/collezione-online/opere/riot-in-the-gallery/>
9. **Görsel 9:** <https://www.escapeintolife.com/essays/russian-soviet-art-levitan-pimenov/>
10. **Görsel 10:** <https://www.lifo.gr/various/i-nea-yorki-toy-1930>
11. **Görsel 11:** <https://www.phillipscollection.org/collection/skyscrapers>
12. **Görsel 12:** <https://testclod.blogspot.com/2014/12/la-ville-fernand-leger-1919.html>