

Şahabettin ÖZTÜRK

Doç. Dr. Van Yüzüncü Yıl Üniversitesi, sahozturk@gmail.com, Van-Türkiye
ORCID: 0000.0001.6979.3342

Geleneksel Van Evlerinde Süsleme

Özet

Anadolu'nun hemen her bölgesinde değişik dönemlere ait anonim olarak çeşitli konutlar inşa edilmiştir. Ağır kış şartlarına maruz kalan Doğu Anadolu Bölgesi'ndeki konutlar, iklim, malzeme, plan, işlev ve form olarak diğer bölgelerdeki yapılardan farklı mimari özelliklere sahiptir. Van evleri iç sofalı plan özelliğinde tek ve iki katlı ayrıık nizamda düz toprak damlı bir yapıda inşa edilmiştir. Her ev, bahçe, hayat, tandır evi, ahır, samanlık gibi tamamlayıcı bölümlerden meydana gelir. Van evlerinin ana giriş cephesi sokak ya da caddeye tamamıyla açıktır. Günümüz Van şehrinde tespit edilen 45 geleneksel ev 2010 yılına kadar tamamen yıkılarak yok olmuştur. Böylece yüzyılların oluşturduğu geleneksel kültür ve kent hafızası tamamen yok olmuştur. Van evlerinde dış süsleme, giriş cephesinde metal, ahşap ve tuğla malzeme olarak hemen göze çarpar. Giriş kapısının her iki yanında ve cephenin köşelerinde pervazlarla çevrelenmiş taş blok ve tuğla süslemeler vardır. Bazı evlerin giriş cephelerindeki pencere alt ve üst bölümlerinde üçgen, dikdörtgen, yuvarlak basık kemer, sivri kemer formunda tuğla süslemelere yer verilmiştir. Geleneksel Van evlerinde kullanılan örnekler metal, ahşap, tuğla, alçı-cass, mozaik süsleme olarak beş ana başlık altında ayrı ayrı değerlendirilmiştir. Yapılan çalışmanın amacı geleneksel Van evlerindeki farklı süslemelerin tespitini bilimsel yöntem ile belgelemektir. Tespiti yapılan süsleme örnekleri nitelik ve nicelik olarak Sanat ve Mimarlık Tarihi açısından oldukça önem arz etmektedir.

Anahtar Kelimeler: Geleneksel Van Evleri, Metal Süsleme, Ahşap Süsleme, Alçı Süsleme, Tuğla Süsleme.

Architectural Decoration in Traditional Van Houses

Abstract

Various kinds of houses have been built in almost all region of Anatolia affiliated to different periods by local builders, anonymously. Houses in Eastern Anatolian Region that has been exposed to severe winter climate, have architectural features varying from buildings in other regions from aspects of climate, material, plan, function and form. Van houses have a feature of interior hall plan and built as flat soil roof structured and one or two storey detached statute. Each house consists of annexe sections such as garden, porch, furnice house, barn, hayloft. Entrance facades of Van houses are open to the street or the road entirely. 45 traditional houses that were identified in today's city of Van have been destructed and dissolved completely until the year 2010. Then, centuries-old traditional culture and urban memory disappeared entirely. Outer decorations on Van houses draw the attention immediately as metal, wood and brick material in entrance facade. There are decorations as stone block and brick surrounded by groins in the corners in each sides of the entrance portal. Triangular, rectangular or circular drop arches and lancet arches formed brick decorations were placed on upper and lower window parts of some houses' entrance facades. Samples that were used in traditional Van houses are evaluated under five main titles as metal, wood, brick, plaster, mosaic decorations separately. The aim of conducted work is to document identification of various decorations in traditional Van houses in scientific method. Identified decoration samples are substantially important as quality and quantity from the aspect of Art and Architectural History.

Keywords: Traditional Van Houses, Metal Decoration, Wood Decoration, Plaster Decoration, Brick Decoration.

1. Giriş

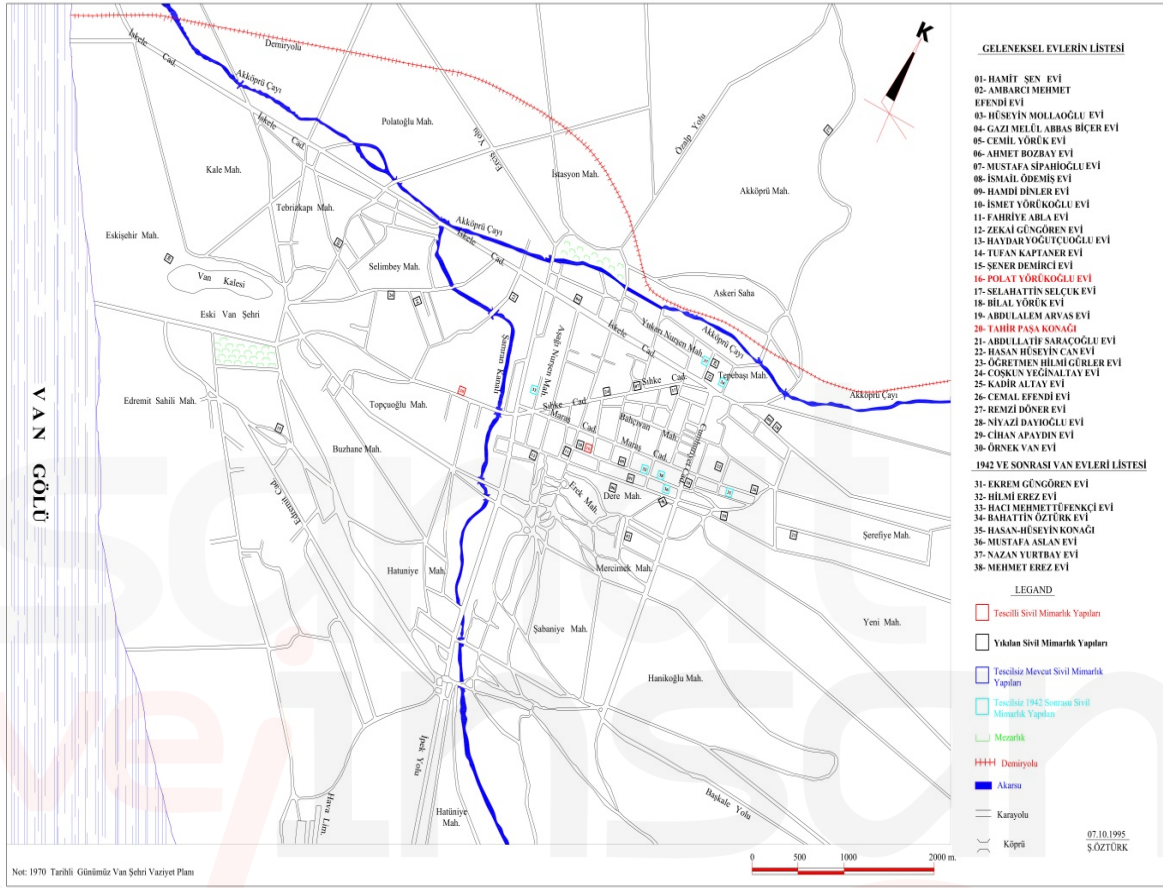
Anadolu sivil mimarlık eyleminde yerel gelenek, görenek, düşünce, sosyal, kültürel ekonomik yapı, coğrafik şartlar, dini inanış, yapı malzeme vb. gibi birçok unsurla birleşerek mimariye yansımıştır. Farklı coğrafik yapıya sahip olan Anadolu'nun her bölgesi kendi kültürüne ve yaşamına uygun konut yapıları inşa etmişlerdir. Geniş ve zengin bir coğrafyaya sahip olan Anadolu'nun hemen her bölgesi başta iklim koşulları olarak üzere malzeme mimari yapıların hem iç mekân hem de dış formlarında kendini gösterir. Anadolu dini, askeri mimarisinde mimarın etken olduğu, sivil mimari içerisinde oldukça geniş bir yer tutan konut mimarisinde mimar çoğunlukla etken değildir. Geleneksel konut mimarisi anonim veya mimarsız mimar diye tanımladığımız daha çok işçi, kalfa ve usta ilişkisi ile gelişen yerel konut mimarisini ortaya çıkmasına neden olmuştur.

Devlet yönetimindeki herhangi bir kurum ve kuruluşun eğitim ya da unvan almadan yerel kültür ve anonim mimarisinin sürekliliğini asırlar boyunca yörede usta-çırak ilişkisi ile yetişen sanatkarlar tarafından devam edilmiştir. Anadolu'nun aynı bölgesindeki kent ve yerleşim alanlarının birbirine çok yakın olmasına rağmen, bölgenin yerel özelliklerinin yer aldığı daha çok içerisindeki yaşayanların, kültürel, ekonomik, dini vb. özelliklerinin ön planı çıktığı yapılarıdır. Geleneksel konutlar inşasında arsa yapı oranı, gabari, cephe doluluk boşluk ilişkisinin yansısı, komşuluk ilişkisi, avlu, bağ, bahçe vb. bağlantısı belirli bir ahenk içerisinde tasarlanmıştır. Çoğunlukla yaparı ve yaptırarı belli olmayan geleneksel mimari yapılar maddi ve manevi değerlerle donatılmış hiçbir kurumsal eğitime tabi olmadan tasarladıkları eserler günümüzde 2863 sayılı Kültür Varlıklarının Koruma Kanunu kapsamında tescilli birer eser olarak varlıklarının sürdürmektedirler.

Geleneksel mimari verilerle donatılı bu özgün yapılar, günümüz akademik eğitimi alan materyalist ve ruhsuz kültür anlayışı ile yetişmiş, tarihi kültür geçmişine yabancı mimarlar tarafından onarılması bile tam olarak yapılmamaktadır. Doğanın zorlu kış şartlarının altında kalan Doğu Anadolu geleneksel konutları, diğer bölgelerindeki yerel konutların mimari özelliklerinden farklılık arz etmektedir (Arseven, 1960, s. 535-585). Günümüzde özellikle 1950 yılından sonra hızlı bir değişme ve gelişme gösteren yapı sektörü ile ortaya çıkan beton ve betonarme yapıların karşısında, dirençleri azalarak maddi ve kültürel yozlaşmada kaybeden geleneksel yapı teknikleri ile inşa edilen yöresel evlerin hızla yok olmaktadır. Yerel mimari konutların yıkılarak yok olmasının nedenlerin başında kentlerin mimari oluşumda rol oynayan imar plan çalışmalarının sırasında geleneksel ve diğer kültür varlıklarının korunmasına yönelik, Koruma Amaçlı İmar Planı'nın yapılmaması ya da sonradan yapılmasının neden olmasıdır.

Geleneksel anonim mimari yapı örneklerinin mevcut durumların belgelemek ve gelecek kuşaklara kültürel yerel mimari örnekleri aktarmak kültürel bilincin yok olmaması yönelik çalışmalar yapılmıştır. Yerel özgün mimari örneklerine saygı ile yaklaşım özveri ile çalışan birçok bilim adamları kadim Anadolu'nun her bölgesindeki geleneksel yapılar üzerinde birçok araştırma ve incelenme yapmışlardır (Arseven, 1983, s. 570-575; Berk, 1951, s. 46-121; Pektaş, 2014, s. 127-131; Gökhan Paydaş, 2002, 51; Hacıbaloğlu, 1991, s.119; Esmer, 1992, s.58-61; Akkoyunlu, 1989, s. 123-158; Tuncer, 1999, s. 110-128; Karpuz, 1984, s. 38-40; Sayan-Öztürk, 2001, s. 27,28; Öztürk-Coşkun, 2014, s. 241-244).

Geleneksel Anadolu konut mimarisi üzerine derin incelemelerde bulunan Sedat Hakkı Eldem, "Türk Evi Osmanlı Dönemi I, II, III" kitabında geleneksel konut özelliklerini; Sofasız, Dış Sofalı, İç Sofalı ve Orta Sofalı olmak üzere dört ayrı ana grup başlıkta ayrı ayrı incelenmiştir (Eldem, 1984, s. 16-41). Sedat Hakkı Eldem'in bu eşsiz eseri, Anadolu geleneksel konut mimarisinin genelini kapsayarak, plan ve cephe tipolojisinde bundan sonra yapılan tüm araştırmacılar için rehber olmuştur.



Çizim 1. Günümüz Van Şehri'ndeki Geleneksel Konut Dağılım Haritası (Kaynak: Ş. Öztürk-1996)

2. Van Evleri

Anadolu coğrafyasının en doğusunda sınır bölgesinde kalan kadim Van kentindeki geleneksel konut mimarisinin tamamen yok olduğu, kentin kültürel hafızasının erozyona uğradığı şansız kentlerinden biridir. Bu kapsamda, 1995-2010 yılları arasında araştırılan Mimar-Sanat Tarihçisi Şahabettin Öztürk tarafından mevcut geleneksel Van konutlarının 45 yapının tıpkı çizim ve görsel verilerinde oluşan envanter çalışması yapılmıştır. Geleneksel Van evlerinin röleve ve restitüsyon proje belgelendirilmeleri yapılarak iki ciltlik yayınına dönüştürülerek 2018 yılında Van Büyükşehir Belediyesi tarafından yayımlanmıştır (Çizim 1), (Öztürk, 2018, s. 491).



Görsel 1-2. Van Kalesi Örnek Van Evi ve Kalecik Van Evleri Genel Görünüşü (Kaynak: Ş. Öztürk-2018)

Envanteri çıkartılan geleneksel Van evleri iç sofalı plan olarak dört ayrı başlık altında değerlendirilmiştir. Evler, tek ve iki katlı olarak genellikle bitişik yapı nizamında düz toprak damlı ve yerel kerpiç malzeme ile inşa edilmiştir (Öztürk, 2018, s. 40-54; Öztürk, 2006, 201-214). XX. yüzyılın ilk çeyreğinden itibaren günümüz Van şehrinde inşa edilen geleneksel evler, konumları ve ihtiyaca binaen, Eski Van Şehri'ndeki evlerden farklı bir yapıda, ayrık nizamda sokak, ev, hayat (avlu), ahır, tandır evi, bostan ve bahçe ilişkisi içerisinde düzenlenerek sıralı bir şekilde bina edilmiştir. Geleneksel Van evlerinin giriş cephesi sokak ya da caddeye yönelik açık diğer bölümleri avlu, bostan ve bahçeyi içerisine alacak bir konumda çevre ihata duvarı ile çevrelenmiştir (Öztürk, 2004, s. 52-54). Günümüz Van şehrinin Koruma Amaçlı İmar Planı'nın zamanında hazırlanmayışı, geleneksel Van evlerinin periyodik bakım onarımlarının yapılmamasından ayrıca yapı sektöründeki rantın yüksek olması vb. nedenlerden dolayı tamamı yıkılmıştır. Böylece yüzyıllar boyunca oluşan Van yerel kültür tamamen silinmiştir.

Van evlerini günümüz ve gelecek kuşaklara aktarmak amacıyla Van Kalesi'nin kuzeybatısında 19987 yılında Van Valiliği desteği, tasarım ve inşası mimar Şahabettin Öztürk tarafından bina edilen, Örnek Van Evi, müstemilatı (Tandır Evi, Dükkânlar, İki Taş Köprüsü) ve çevre düzenlenmesi yapılmıştır (Öztürk, 2018, s. 373-384). 2015-17 yılları arasında Tuşba Belediyesi'nin Kalecik mevkiinde dört adet geleneksel Van evi yeniden inşa edilmiştir. Geleneksel olarak yeniden inşa edilen evlerin tasarım uygulama projesi ve yapımı mimar Şahabettin Öztürk tarafından yapılarak Van kentinin turizm ve kültür hafızasına önemli katkılar sağlamıştır (Öztürk, 2023, s. 89-112; Öztürk, 2018, s. 215-228), (Görsel 1,2).

3. Geleneksel Van Evlerinde Süsleme

Geleneksel Van evleri oldukça yalın bir şekilde bina edilmiştir. Temel Subasman kodundan geleneksel itibaren yerel kerpiç malzeme ile inşa edilmiş, birkaç örneğinin dışında süsleme kullanılmamıştır. Van evlerinin özellikle giriş cephelerinde metal, ahşap ve tuğla malzeme kullanılarak süsleme örnekleri bulunur.

Giriş cephe kapı üzerinde, zemin kat, üst kat pencereleri ve köşkte bulunan yerel kuşkanat mazgal pencere ferforjelerinde stilize halde bitkisel metal süslemeler yer alır. Ahşap giriş kapısı üzerindeki dekoratif süsleme örnekleri, ahşap saçak süslemeleri, giriş cephe köşelerdeki pahlı ahşap oymalı kurtağzı süslemeler yerleştirilmiştir. Tarihi Van evlerinin iç mekân ve dış cephelerinde kullanılan süsleme örnekleri beş ayrı gruba ayrılır (Öztürk, 2018, s. 653-656).



Görsel 3-5. Giriş Kapısı Üzeri Metal Ferfoje ve Demir İşlemciliği Usta-İşçi Görünüşleri (Kaynak: Ş. Öztürk-1996)

3.1. Metal Süsleme; Metal malzemesi yöredeki usta çırak ilişkisi ile yetişen anonim yerel demir ustaları tarafından iş yerlerinde işlenen malzemenin kapı, merdiven ferforje, aksesuarlarda görülmektedir. Ana giriş kapısındaki çeşitli formlarda imal edilmiş dekoratif metal tokmaklar ise dökme olarak imal edilmiştir (Öztürk, 2023, s. 178-185), (Görsel, 3-5).



Görsel 6-9. Geleneksel Van Evleri Ana Giriş Kapısı Metal Ferfoje Görünüşleri (Kaynak: Ş. Öztürk-1998)

Geleneksel Van evlerinde kullanılan metal süsleme motiflerinden oluşan çiçek, gül, lale vb. motifler düzenli bir şekilde kullanılması ile meydana gelmiştir. İmal edilen metal ferforjeler bitkisel motifler stilize edilerek tatbik edilmiştir. Korkuluklarda egemen olan süsleme “S” formunun farklı bir şekilde yan yana ya da üst üste tekrarlanarak oluşturulmuştur (Görsel 3-5). Geleneksel Van evlerinde mimari elemanlarından giriş kapısı, pencere ve merdiven ferforjelerinde metal süsleme kullanılmıştır (Öztürk, 2023, s. 178-185).



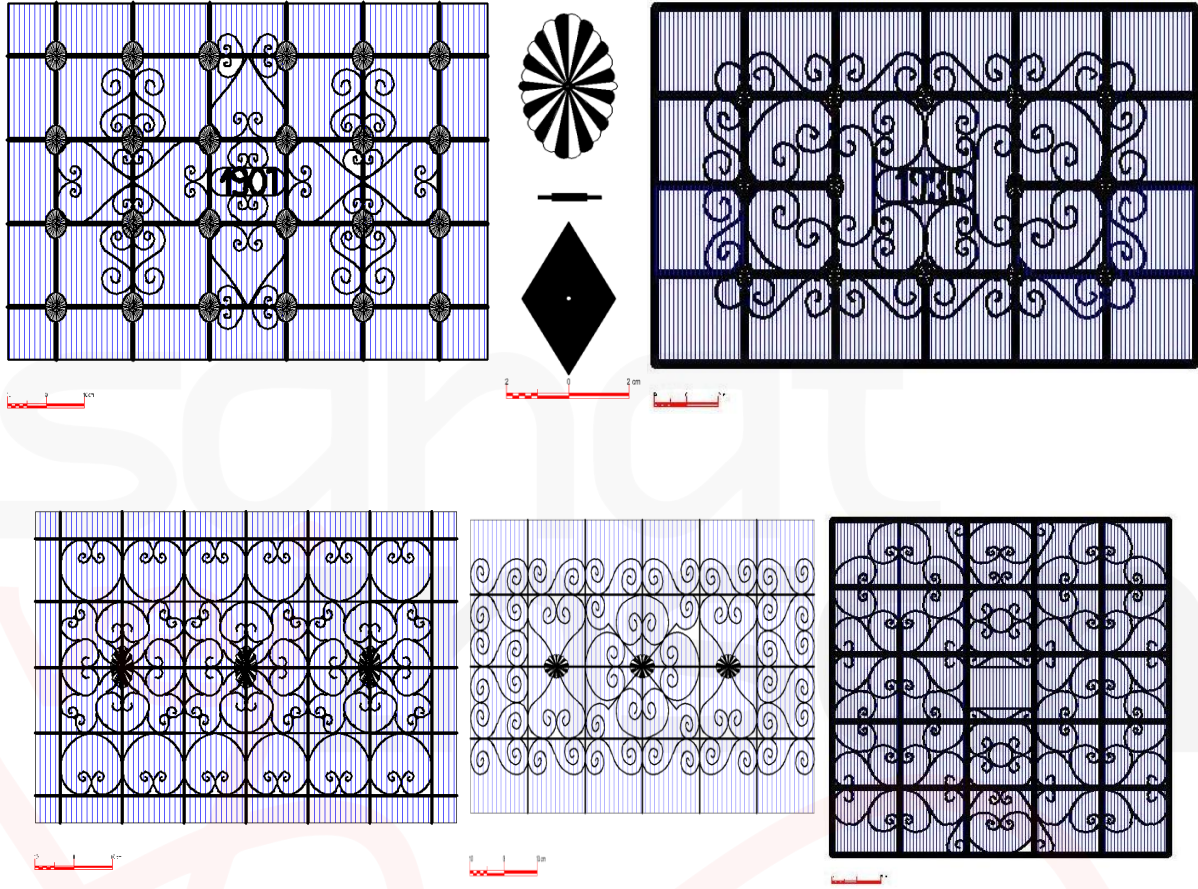
Görsel 10-14. Geleneksel Van Evleri Giriş Kapısı Üzeri Metal Süsleme Ferfoje Görünüşleri

(Kaynak: Ş. Öztürk -1996)

Geleneksel Van evlerinin cadde ya da sokaktan evin zemin katına (sofaya) daima ahşap kasa ve kanatlı ana bir kapı ile giriş sağlanır (Öztürk, 2018, s. 542-548; Öztürk, 20018: 549-553; Öztürk, 2023, s. 178-185), (Görsel 6-9).

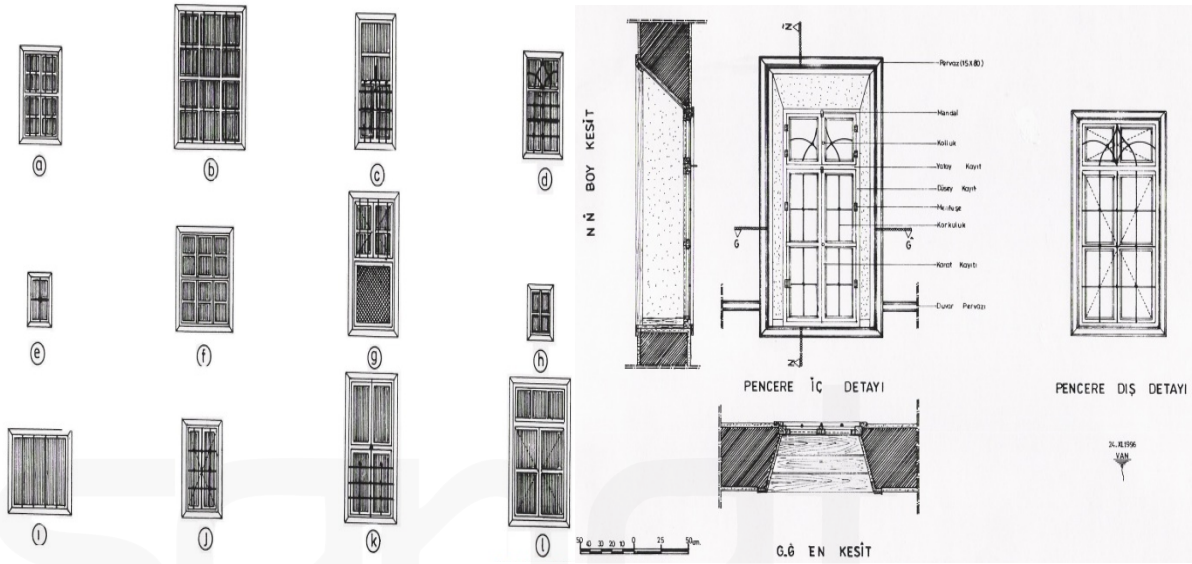
Her biri farklı kalıp ve ustadan çıkan tokmaklar demirden dökme veya dövme olarak yapılmıştır. Çift katlı varlıklı evlerin kapı tokmağı gösterişli, ağır ve süslü bir yapıda olup vurulduğu zaman gür ve kendinden emin insan sesi gibi

(Tak-Tak) diye ses çıkarır. Tek katlı fakir evlerin kapı şakşakları ise oldukça sade ve gösterişsiz olup vurulduğu zaman ürkek ve cılız insan sesi gibi (Tık-Tık) şeklinde ses çıkarır (Görsel 10-14).

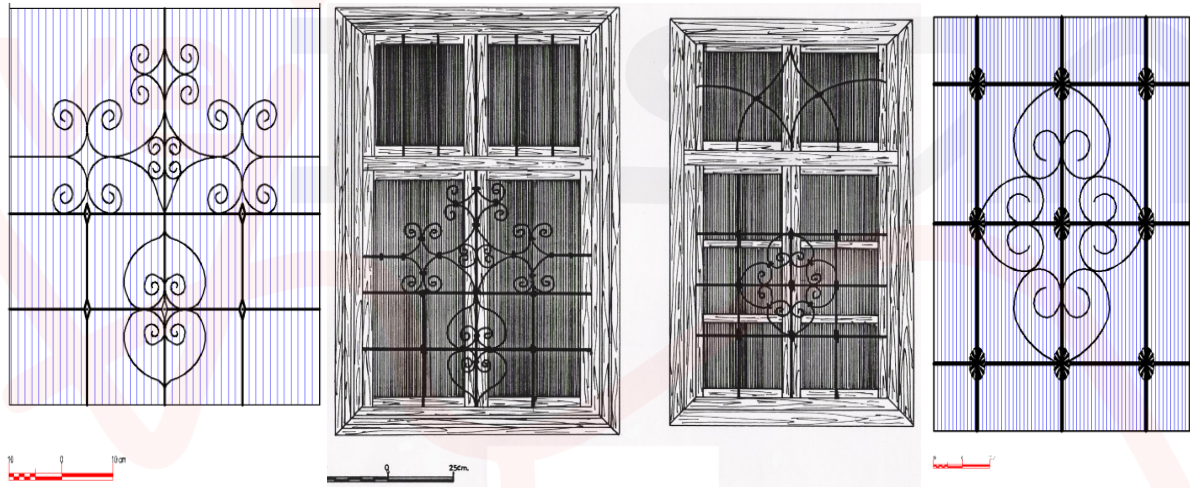


Çizim 2-7. Giriş Kapısı Üzeri Metal Süsleme Metal Ferfoje Görünüşleri (Kaynak: Ş. Öztürk-2005)

Metallerin birleşiminde kaynak kullanılmaz dıştan tırtırlı oval ya da düz baklava motif formunda bakır düğmeler özel olarak her iki ucu ince ortası daha kalın pimler yerleştirilerek daha sonra ince pim uçları çekiçle dövülerek oluşturulan bağlantılarla sağlanır. Oluşturulan metal çerçevenin ortasındaki dikdörtgen alan, bazı evlerde 1907 ve 1936 şeklinde evin inşa tarihinin yine metal olarak yazıldığı görülmektedir (Çizim2-7). Ustalar tarafından özel olarak hazırlanan kapı üstü ferforje elamanları genellikle siya yağlı boya ile boyandıktan sonra giriş kapısının doğrama kasasına özel olarak yerleştirilir (Öztürk, 2023, s. 178-185). Giriş kapısının üstünde yer alan bu bölüm önde sabit arkasındaki ahşap doğrama kasadaki cam çerçeve yardımıyla sofanın aydınlığı sağlanır. Geleneksel Van evlerinin kullanılan pencereleri genellikle içten mazgal (kuşkanat) biçiminde, iç ve dışta ahşap doğrama söve ve pervazlarla çevrelenmektedir (Çizim 8-13).

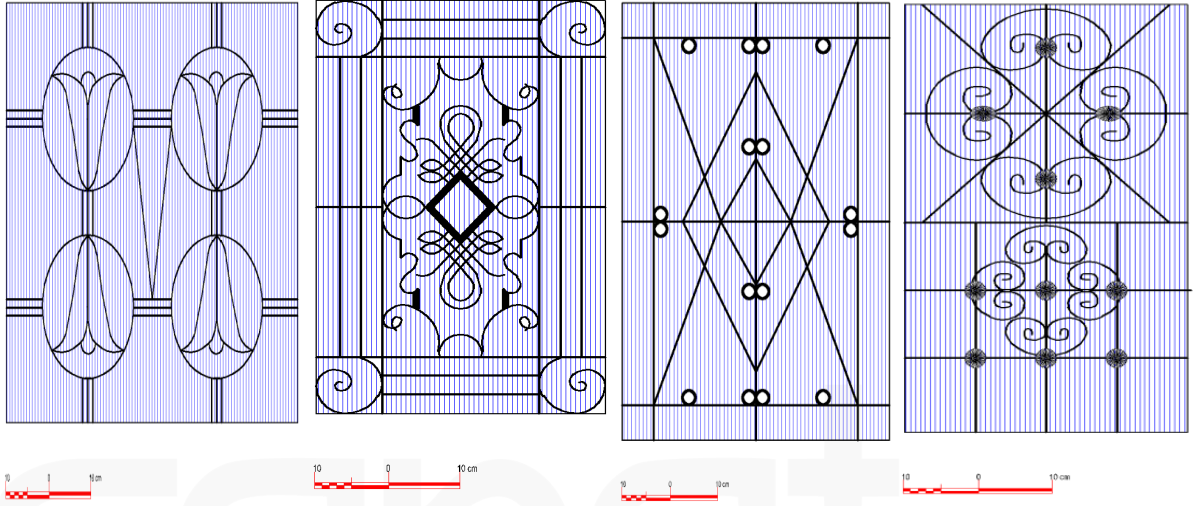


Çizim 8-9. Pencere Çeşitleri ve Kuşkanat Pencere Plan, Kesit ve İç-Dış Cephe Detayları (Kaynak: Ş. Öztürk-1997)

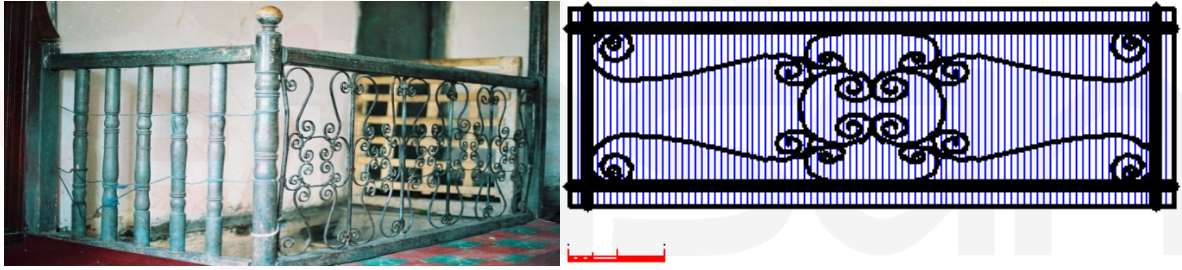


Çizim 10-13. Geleneksel Van Evleri Pencere Ferforje Çeşitleri (Ş. Öztürk: Ş. Öztürk-1997)

Pervazlar aynı zamanda sıvada mastar görevi yapar. Cepheledeki klasik pencere tipi dikine konulmuş dikdörtgen formudur. Genişlik ve yükseklik oranı ise yaklaşık $\frac{1}{2}$ olmakla birlikte, genişlik çoğunlukla 0.75 m'yi geçmemek ve dikdörtgen formunu bozmamak üzere 12 çeşit olarak görülür (Öztürk, 2018, s. 554-565), (Çizim 8-20). Pencere yatayda üç, dört, beş ve altı düşeyde ise iki, üç, dört ve beşli modüler kare ve dikdörtgen formlu çerçeve içerisine yerleştirilen motifler yatayda ve düşeyde simetrik olarak tekrarlanmıştır. Pencere süsleme motifleri gül, lale vb. gibi doğal bitkiler stilize edilerek kullanılmıştır. 1950 yılında sonra inşa edilen Ahmet Bozbey Evi ile İsmet Yörükoğlu Evlerinin pencere koruluklarında baklava dilimi motifli ve girift bir metal korkuluk hakim olduğu görülmektedir. Geleneksel Van Evleri metal ferforjeleri süsleme unsurunun yanı sıra merdivenlerde güvenlik amaçlı korkuluk olarak da kullanılmıştır (Görsel 15).



Çizim 14-20. Geleneksel Van Evleri Pencere Metal Süsleme Ferfoje Çeşitleri (Kaynak: Ş. Öztürk-2005)



Görsel 15; Çizim 21. Tufan Kaptaner Evi Merdiven Metal Ferfoje Görünüşleri (Ş. Öztürk: Ş. Öztürk-1998)

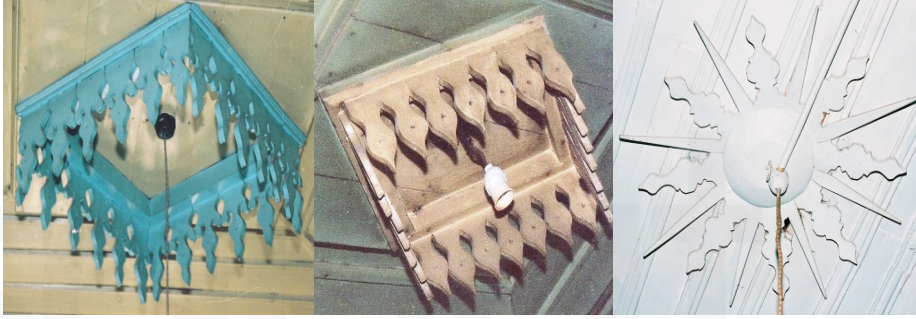
3.2. Ahşap Süsleme

Geleneksel Van evlerinin kapı, pencere, dolap, tavan kaplaması, merdiven ve taban döşemelerinin yapımında, yöresel kavak ağacı kullanılmıştır. Kavak ağacının dışında özellikle sandık, makat, sehpa, özel kapı yapımında ceviz ağacı, köşklerin alt kirişlerinde daha dayanıklı olan dağ kavağı (karaağaç) kullanılmıştır (Görsel 16-22).

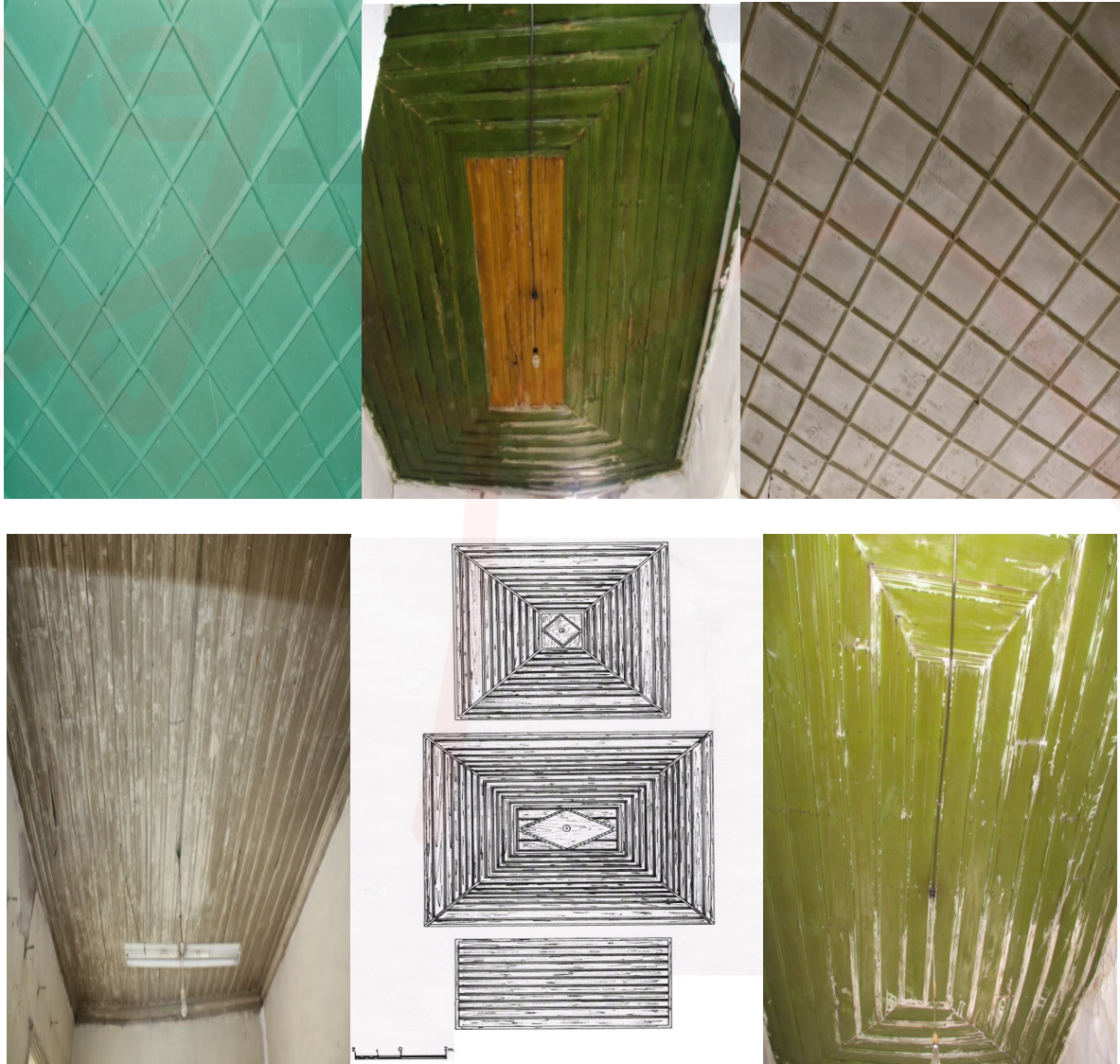


Görsel 16-22. Geleneksel Van Evleri İç Mekan Mekan Dolap, Kanepa, Aynalık Sehpa, Koltuk, Sandalye ve Sandık Görünüşleri (Kaynak: Ş. Öztürk-1997)

İki katlı evlerinin zemin katların tavanları kaplamasız üst katlardaki sofa ve misafir odalarının tavanları ahşap malzeme ile kaplamalıdır. Ahşap kaplamalar arası nervürlü çitalarla örtülüdür. İsmet Yörükoğlu Evi'nde olduğu gibi bazı evlerin oda tavanlarının ortasında, "kofik" veya Cemal Efendi Evi'nde olduğu gibi süslemeli orta göbek bölümü vardır (Öztürk, 2018, s. 574-580), (Görsel 23-25; Çizim 22).



Görsel 23-25. Geleneksel Van Evleri İç Mekan Tavan Ahşap Kaplama Göbek Görünüşleri (Kaynak: Ş. Öztürk-1997)



Görsel 26-30; Çizim 22. Geleneksel Van Evleri Ahşap Tavan Kaplama Plan ve Görünüşleri (Kaynak: Ş. Öztürk-1996)

Merdiven korkuluk ve küpeşte çoğu evlerde yalın olmakla birlikte dekoratif oymalı olanları da vardır. Üst katlardaki merdiven boşluğu 0.90 m. yüksekliğindeki ahşap ya da metal korkuluklarla çevrelenmiştir. Merdiven boşluğunun üzeri geceleri ahşap bir kapak ile örtülerek, zemin kat ile üst kat arasındaki bağlantı kesilmiş olur (Görsel 31-33).



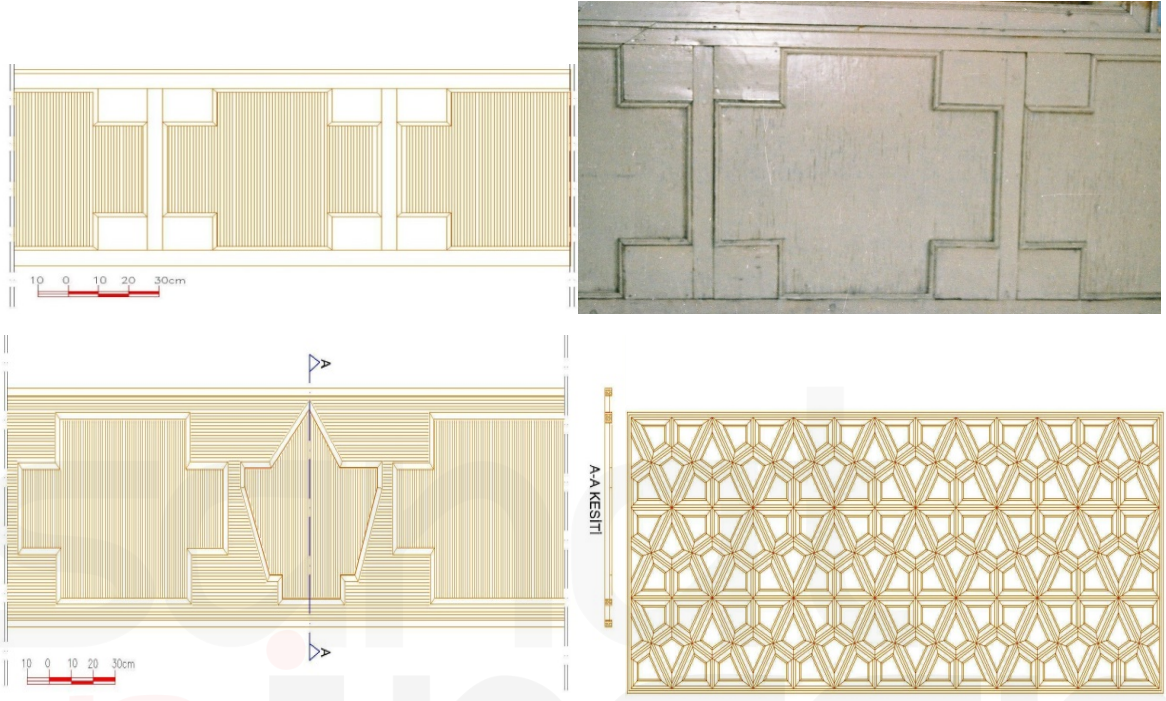
Görsel 31-33. Geleneksel Van Evleri Ahşap Merdiven Korkuluk Süsleme Görünüşleri (Kaynak: Ş. Öztürk-1999)

Caddeye yönelik inşa edilen köşkler yardımıyla sofalar genişletilmiş, köşkün her iki yanlarda yer alan iki pencere ile iç mekân ve dış cepheye hareketlilik sağlanmıştır. Geleneksel Van evlerinden Cemal Efendi Evi'nin köşk bölümünün ortasında ahşaptan imal edilmiş "Güneş Kursu" motifi rastlanan tek süsleme örnektir (Görsel 34,35; Çizim 23).



Çizim 23-Görsel 34,35. Cemal Efendi Evi Köşkü Güneş Kursu Motifi Plan, Kesit, Cephe Detayları ve Görünüşleri (Kaynak: Ş. Öztürk-1996)

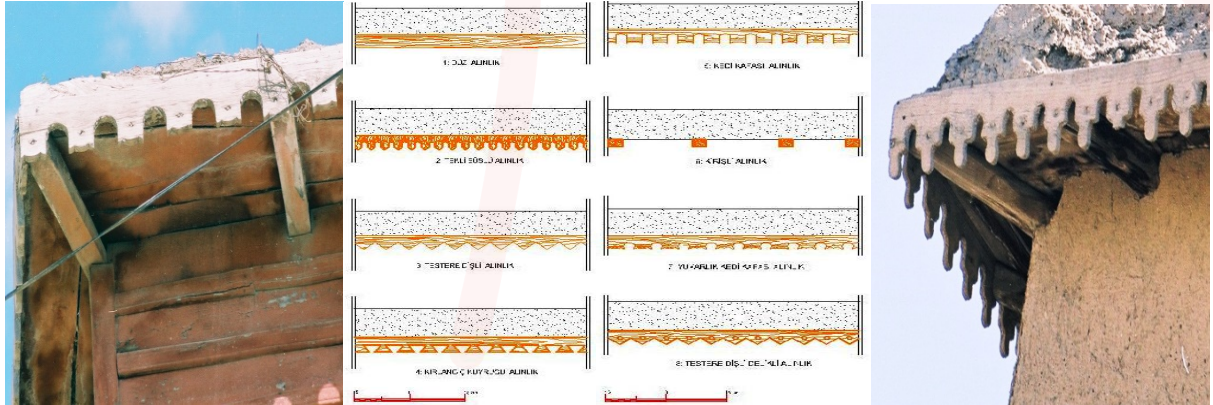
Geleneksel Van evlerinde ahşap süslemesinin bir örneğinde evleri üst kat oturma odalarında kullanılan lambrin yörede "izhare" olarak tanımlanan duvar ahşap süsleme kaplamasıdır. Zemin kaplamasından yaklaşık 0.75 m. yüksekliğinde 0.03 m. kalınlığında üzerinde bazı motiflerin işlenerek yapılmaktadır. Esas amacı duvar sırtındaki kireç badananın oturanların üzerine ya da yastık gibi oturma birimlerine yapışmasının önlemektir. Van evlerinden İsmet Yörükoğlu Evi ve Ahmet Bozbey Evi'ni üst kat odalarında izhareler çeşitli şekillerde kullanılmıştır (Görsel 36; Çizi 24-26).



Çizim 24-26; Görsel 36. Geleneksel Van Evlerinde Kullanılan İzhare Görünüşleri (Kaynak: Ş. Öztürk-1999)

Geleneksel Van evlerinin bazı cepheleri saçak yok, bazılarında ise yaklaşık dışarıya doğru 0.40 m. taşınılı olarak inşa edilmiştir. Düz toprak dam üzerine yağın yağmur ve kar sularını tahliye etmek için saçak altında veya saçak hizasında ahşaptan yapılmış süslemeli çörtener bulunur. Saçaklar konutun mimari ve cephe özelliğine bağlı olarak sekiz farklı şekilde kullanılmıştır (Öztürk, 2018, s. 538-541), (Çizim 27,28), (Görsel 37-41).

1. **Düz Alınlık:** Tek katlı evlerin saçaklarında ve genellikle iki katlı evlerin yan ve arka saçaklarında kullanılan bir alınlık tipidir (Çizim 25).
2. **Tekli Süslü Alınlık:** Tek tek yapılan süslemelerin yan yana çakılmasıyla elde edilen bir alınlık şeklidir. Genellikle iki katlı iç sofalı köşklü evlerde kullanılmıştır (Çizim 25).



Çizim 27,28; Görsel 37,38. Geleneksel Van Evleri Tavan Ahşap Kaplama Plan ve Görünüşleri

(Kaynak: Ş. Öztürk-1999)

3. **Testere Dişli Alınlık:** Tek katlı ve iki katlı evlerin saçaklarında kullanılan bir alınlık tipidir (Çizim 26).
4. **Kırlangıç Kuyruğu Alınlık:** Tek katlı evlerin saçaklarında ve genellikle bağımsız olarak inşa edilen tandır evinin saçaklarında kullanılan bir alınlık tipidir.

5. Kedi Kafası Alınlığı: Tek ve iki katlı evlerin saçaklarında sıkça kullanılan bir alınlık şeklidir (Çizim 26).



Görsel 39-41. Geleneksel Van Evlerinde Kullanılan Saçak Süsleme Görünüşleri (Kaynak: Ş. Öztürk-1996)

6. Kirişli Alınlık: Genellikle, tandır evi, ahır ve helâ mekânlarının saçaklarında kullanılan bir alınlık şeklidir (Öztürk, 2018, s. 538-541), (Çizim 25,26).

7. Yuvarlak Kedi Kafası Alınlığı: Genellikle iki katlı evlerde kullanılan bir alınlık şeklidir (Çizim 25,26).

8. Testere Dişli Delikli Alınlık: Genellikle tek ve iki katlı evlerde ve tandır evi saçaklarında kullanılan bir alınlık tipidir (Çizim 25, 26).

İsmet Yörükoğlu Evi, Ahmet Bozbay Evi vb. evlerin saçak altları ahşap kaplamalı çeşitli süsleme unsurları kullanılmıştır (Çizim 25,26).



Görsel 42-44. Geleneksel Van Evleri Köşe Pahı ve Kurtağzı Süsleme Görünüşleri (Kaynak: Ş. Öztürk-1995)



Görsel 45,46. Geleneksel Van Evleri Köşe Pahı ve Saçak Kurtağzı Süsleme Görünüşleri (Kaynak: Ş. Öztürk-1995)

Geleneksel Van evlerinin giriş cephesinin iç ve dış her iki köşesi zeminden itibaren yaklaşık 2.50 m. yüksekliğinde 0.80 m. genişliğinde pahlanarak doksan derecelik sert köşeler yumuşatılarak pahlandırılmıştır. Pahlı olan bölüm 0.15x0.15 m. kalınlığında ahşap elemanlar ile çerçeveslendirilmiştir (Görsel 42-46).

Pahlı olan bölümün üst kısmı ise her iki zıt yönden gelen ahşap hatıllar oyma tekniği ile dekoratif olarak işlenerek birleşme yerleri yörede “Kurtağzı” adı verilen süsleme ile tamamlanmaktadır. Bu kısımdan sonra duvar tekrar doksan derece olarak devam etmektedir. Kurtağzı motifi, Abdulalem Arvas Evi'nin giriş kapısının üzerinde saçak seviyesinde öne doğru yaklaşık 0.90 m. çıkarak sıralı 10 adet şeklinde kullanılmıştır (Görsel 46).



Görsel 47-49. Geleneksel Van Evleri Köşe Pahı ve Kurtağzı Motif Görünümleri (Kaynak: Ş. Öztürk-1995)

Kurtağzı motifi, sokak başlarındaki karşılıklı tek katlı yapıların köşelerine uygulanarak hem görsel bir estetik hem de özellikle hayvanların köşe dönüşlerinde kendisine ve yapıya zarar vermesini engellemektedir. Bu durum geleneksel Van evlerinin cephe mimari özellikleri arasında yer alır (Görsel 47-51).



Görsel 50,51. Fahriye Abla Evi Kurtağzı Ahşap Motif Görünümleri (Kaynak: Ş. Öztürk-1995)

3.3. Tuğla Süsleme

Geleneksel Van evlerinde tuğla süsleme unsuru olarak Tahir Paşa Konağı, Öğretmen Hilmi Gürler Evi ve Örnek Van Evi'nin giriş cephe süslemesinde kullanılmıştır. Örnek Van Evi'nin giriş ön cephesinin ortasında yer alan giriş kapısının her iki yanı ve ana giriş cephenin her iki dış köşesinde 0.40x0.60 m. lik tuğla süslemeli olarak yapılmış ve ahşap pervazlarla çevrelenmiştir (Görsel 52-55).



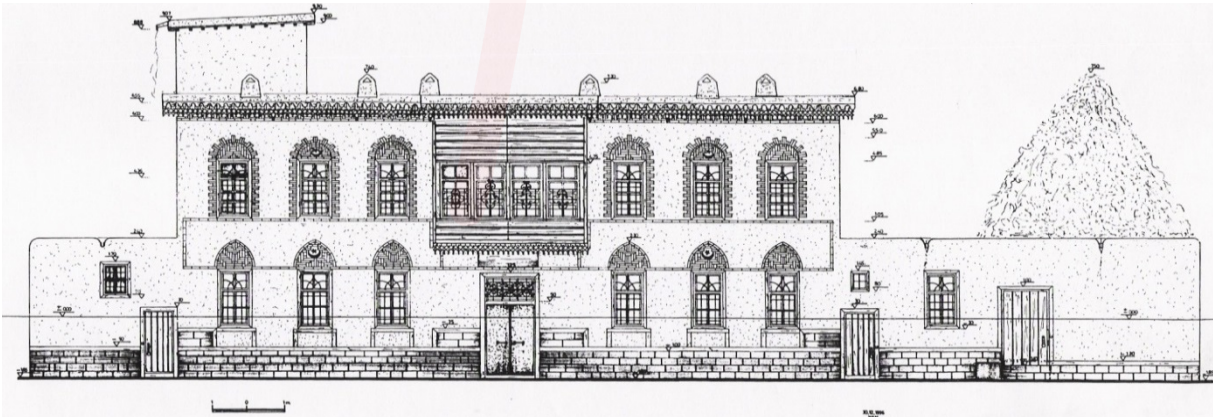
Görsel 52-55. Örnek Van Evi Doğu Cephe, Giriş Kapısı ve Pencere Görünüşleri (Kaynak: Ş. Öztürk-2013)

Örnek Van Evi'nin zemin katındaki dikdörtgen formlu simetrik dört adet pencerenin üzeri tuğla örgülü sivri kemerli olarak inşa edilmiştir. Üst kattaki pencereler zemin kattaki pencereleri düşey aksı üzerinde yine simetrik bir yapıda oluşmuştur. Dikdörtgen formül pencerelerin her iki yanları dişli örgülü tuğla örgülü üzeri ise sivri kemerli olarak planlanmış sivri kemeri içerisine ay yıldız motifi yerleştirilmiştir. Zemin kat ve üst kat pencereleri dikdörtgen formunda bir sıra tuğla ile çerçeve içerisine alınmıştır (Görsel 52,54).

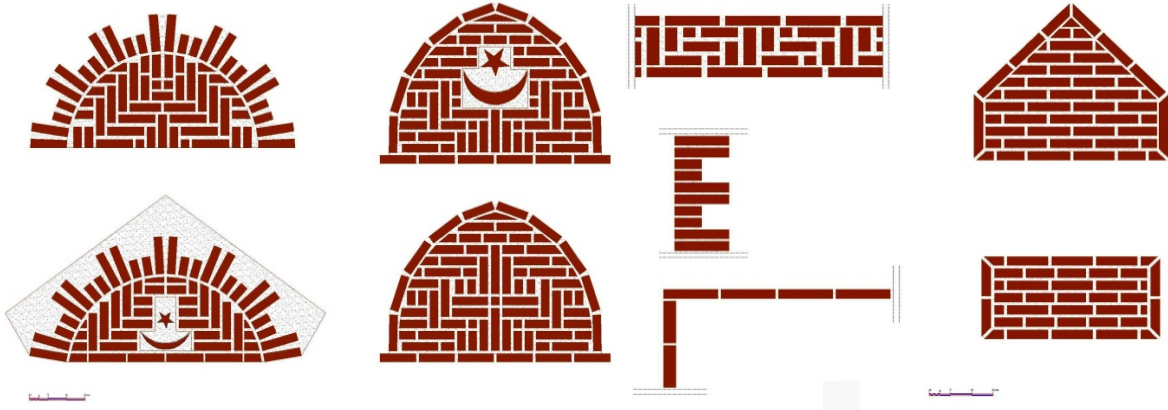


Görsel 56,57. Tahir Paşa Konağı Giriş Cephe Pencere Görünüşleri (Kaynak: Alman Arkeoloji Enst.)

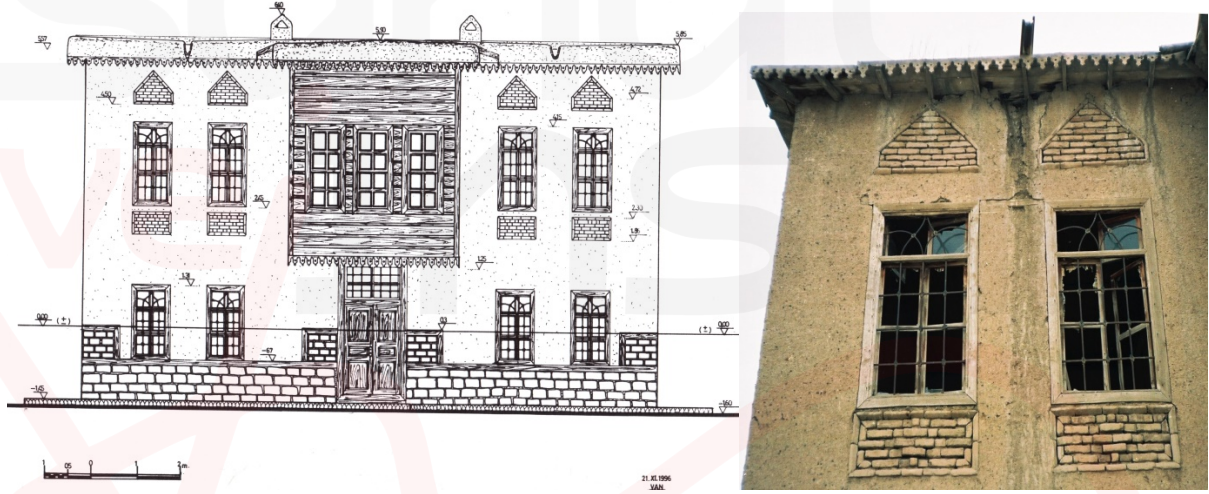
Van evlerinde pencereler genellikle dikdörtgen formlu ve tamamı düz atkılıdır. Tahir Paşa Konağı ve Örnek Van Evi'nin ön giriş cephesindeki pencerelerinin çevresinde tuğla ile örülmüş sivri ve yuvarlak basık kemerler içerisinde ay yıldız motif süslemeler yer alır. Öğretmen Hilmi Gürler Evi'nin dikdörtgen, üçgen, düz şekilde sıralanan tuğla süslemeleri cepheleri hareketlendirmiştir (Öztürk, 2018, s. 321-341), (Görsel 56-58; Çizim 29-33).



Çizim 29. Tahir Paşa Konağı Güney Cephe Restitüsyonu (Kaynak: Ş. Öztürk-1999)



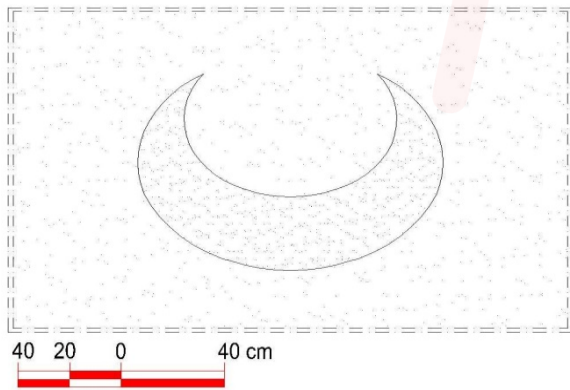
Çizim 30-32. Tahir Paşa Konağı ve Öğretmen Hilmi Gürkan Evi Cephe ve Pencere Tuğla Süsleme Görünüşleri
(Kaynak: Ş. Öztürk-2010)



Çizim 33; Görsel 58. Öğretmen Hilmi Gürler Evi Giriş Cephe Restitüsyonu ve Pencere Görünüşü
(Kaynak: Ş. Öztürk-1997)

3.4. Alçı ve Cass Süsleme

Geleneksel Van evlerinde alçı ve cass süsleme oldukça nadir kullanılmıştır. Kalker taşının öğütülerek içerisine alçı, mermer tozu ve keçi kılı takviye edilerek su ile karılması ile elde edilen alçı ve cass harcı evlerin giriş ön cephe sıvasında ya da iç mekân sıva yapımında kullanılmıştır. Özel olarak imal edilen bu bağlayıcı harca yörede tatlı kireç harcı veya cass harcı olarak tanımlanmaktadır (Çizim 34; Görsel 59).



Çizim 34; Görsel 59. Geleneksel Van Evleri Cass Süsleme Görünüşleri (Kaynak: Ş. Öztürk-1998)

Cemal Efendi Evi'nin sofasında bir hilal süsleme motifi ile Öğretmen Hilmi Gürler Evi'nin üst kat sofa ve odalarının tavan eteği süslemesi duvar ile tavan arasında bir bant halinde alçı ve cas harcı süsleme motifi kullanılmıştır. Bu iki örnek nişinde alçı ve cas harcı ile imal edilmiş bir süslemeye rastlanmamıştır (Görse 69,70), (Öztürk, 2011, s. 215-228; Öztürk, 2018, s. 409-421; Öztürk, 2018, s. 373-384).



Görsel 60,61. Öğretmen Hilmi Gürler Evi Tavan Eteği Alçı Süsleme Görünüşleri (Kaynak: Ş. Öztürk-1995)

3.5. Mozaik Süsleme

Geleneksel Van evlerinde nadir olarak daha çok 1950 yılında sonra inşa edilen evlerin giriş, balkon, koridor ve mutfak bölümlerinin mozaik zemin kaplaması yer almaktadır. Baklava dilimi, gül, çarkıfelek vb. motiflerini kullanıldığı görülmüştür. İsmet Yörükoğlu Evi'nin zemin kat merdiven sahanlığında gül motifi kullanılmıştır (Öztürk, 2018, s. 175-185), (Görsel 62).



Görsel 62. İsmet Yörükoğlu Evi Zemin Kaplama Mozaik Süsleme Görünüşü (Kaynak: Ş. Öztürk-1998)

4. Sonuç

Ülkemizin en doğusunda yer alan Van ili sivil mimari örnekleri kendine has özgün özelliklere sahiptir. Van Evleri kültürel zengin mimari özelliklere sahip bölge kuzeyde Erzurum, batıda Ahlat ve Bitlis geleneksel mimari özelliklerden iç mekan, dış yapı formu, yapısal malzeme ve kurumsal yapı olarak farklılık arz etmektedir. Bu farklılığın temel unsurları kültürel yapı ve malzeme yapısıdır. Geleneksel Van evleri dış mimari özellikler ve yapısal malzeme mimari özellikleri bakımında Anadolu geleneksel mimari örnekler le kıyaslandığında daha çok İç Anadolu Konya ve Karaman yerel sivil mimari yapı örnekleri ile benzerlik arz etmektedir.

Van evlerinde harem ve selamlık planlanması olmamakla birlikte kurumsal olarak mekân içerisinde görülmektedir. Evlerin ana giriş kapısı ile sokak ya da cadde arasında avlu, hayat ya da başka bir yapı bölümü mevcut değildir. Evlerin

ana giriş kapısı direk sokak ya da caddeye açılır. Bu mimari farklılaşma bölgede asırlarca barış içerisinde birlikte yaşayan Hristiyan-Ermeni konut mimarisinin etkilenmesinin bir sonucu olarak değerlendirilebilir.

Yerel özgün Van evlerinin iç mekân ve dış formu yalın, süsleme unsuru sade bir şekilde bina edilmiştir. Süsleme unsuru Van evlerinde metal, ahşap, tuğla, alçı-cas ve mozaik şeklinde uygulanmıştır. Van evlerinde dış süsleme giriş cephesinde metal, ahşap ve tuğla malzeme olarak kullanılmıştır. Giriş kapısı, alt, üst cephe pencereleri ve ortada bulunan köşk bölümündeki pencere ferforjelerinde stilize edilmiş bitkisel motif metal süslemeler ile donatılmıştır. Çift kanatlı giriş kapısı üzerindeki dekoratif ahşap, saçak ahşap alınlık süslemeleri evin giriş ve her iki köşesindeki pahlı ahşap oymalı kurttağzı süslemeleri yer almaktadır. Subasman seviyesine kadar üç sıra örülen yonu taş ile giriş kapısının her iki yanında ve köşelerde pervazlarla çevrelenmiş taş blok ve tuğla süslemeler vardır. Bazı evlerin giriş cephesinin pencere alt ve üst bölümlerinde üçgen, dikdörtgen, yuvarlak basık kemer, sivri kemer formunda görülen tuğla süslemelere yer verilmiştir.

Van evlerinin üst kat odalarının tavan ahşap kaplamalarındaki orta püskül süslemesi, ahşap kaplamalı tavan göbek süslemesi, üst kat odalarındaki alçı ve cas haçlı tavan eteği süslemesi gibi süsleme örneklerine rastlanmaktadır. Geleneksel Van evlerinde süsleme örnekleri olarak metal, ahşap, tuğla yanı sıra sınırlı sayıda kullanılan alçı-cas ve mozaik süsleme olarak beş ana başlık altında incelenerek kayıt altına alınmıştır. Tespit edilen görsel veriler ve röleve-restitüsyon proje projeleri verileri önemli bir boşluğu dolduracaktır.

Kaynakça

- Akkoyunlu Z. (1989). *Geleneksel Urfa Evlerinin Mimari Özellikleri*, Ankara: Kültür Bakanlığı.
- Arseven, C. E. (1983). *Sanat Ansiklopedisi (Evler)*, I, İstanbul: Milli Eğitim Basımevi.
- Arseven, C. E. (1960). *Türk Sanat Tarihi (Meskenler)*, Ankara: Milli Eğitim Basımevi.
- Berk, C. (1951). *Konya Evleri*, İstanbul: İstanbul Teknik Üniversitesi Mimarlık Fakültesi Yayınları.
- Ekinci, O. (1985). *Yaşayan Muğla*, İstanbul: Numune Mücellithanesi.
- Eldem, S. H. (1984). *Türk Evi Osmanlı Dönemi C. I, C. II*, İstanbul: Güzel Sanatlar Matbaası A.Ş.
- Esmer, M. A. (1992) *Avanos'un Eski Türk Evleri*, Ankara: Kültür Bakanlığı Yayınları.
- Günel, F. M. (1993). *Eski Van Kent Dokusu Üzerine Bir Deneme* (Tez No: 10582652). [Yüksek Lisans Tezi, Yüzüncü Yıl Üniversitesi Sosyal Bilimler Enstitüsü]. Yükseköğretim Kurulu Tez Merkezi.
- Gökhan Paydaş, Ö. (2002). *Tillo'daki Mimari Eserler*, Ankara: Kültür ve Turizm Bakanlığı Yayınları.
- Hacıbaloglu, M. (1989). *Geleneksel Türk Evi ve Çağımıza Ulaşmaması Nedenleri*, Ankara: Gazi Üni. Müh. Mim. Fak. Yayınları.
- Karpuz, H. (1984). *Erzurum Evleri*, Ankara: Kültür ve Turizm Bakanlığı Yayınları.
- Öztürk, Ş. & Çoşkun, M. (2014). *Geleneksel Harput-Elazığ Evleri*, Elazığ: Grafik Tasarım.
- Öztürk, Ş. (2004). Mimarlık ve Kent, Turkuaz: Denizin Coğrafyasında Van: Eski Van Şehri, *TMMOB Mimarlık Dergisi*, Sayı 317, s. 52-54.
- Öztürk, Ş. (2023). Van-Tuşba-Kalecik Geleneksel Van Evleri Mahallesi Tasarım Uygulama ve Kullanım Üzerine Bir Değerlendirme, *Cumhuriyetimizin 100. Yıl Armağanı*, s. 89-112.
- Öztürk, Ş. (2018). *Geleneksel Van Evleri, C. I,II*, Kayseri: Ormat Matbaacılık.
- Öztürk, Ş. (2020). Günümüze Ulaşamamış Geleneksel Van Evlerinden Selahattin Selçuk Evi. *Amisos, Dergisi*, Cilt 5, Sayı 9, 304-323. doi: [http:// 10.48122/amisos.804223](http://10.48122/amisos.804223)

Öztürk, Ş. (2018). "Traditional Adobe Houses Project in Van-Kalecik", Kerpic'18 Back to Earthen Architecture: Industrialized, Injected, Rammed, Stabilized 6th International Conference, Hasan Kalyoncu University, Turkey 1-2 June 2018 Gaziantep, London, 215-228.

Öztürk, Ş. (2011). "Geleneksel Van Evlerinden Öğretmen Hilmi Gürler Evi", VI. Uluslararası Van Gölü Havzası Sempozyumu 09-11 Haziran 2010-Erciş, İstanbul, 215-228.

Öztürk, Ş. (2006). "Van Evlerinin Plan Oluşum ve Gelişimi", I. Van Gölü Havzası Sempozyumu 08-10 Eylül 2004- Van Kültür Sarayı, İstanbul, 201-214.

Öztürk, Ş. (2023). Geleneksel Van Evlerinde Metal Mimari Süsleme, *Art Vision Dergisi*, Cilt 29, Sayı 51, 178-185. doi: 10.5152/ArtVis.2023.23203.

Pektaş, C. (2014). *Türk Evi*, İstanbul: Yapı-Endüstri Yayınları.

Sayan, Y., & Öztürk, Ş. (2001). *Bitlis Evleri*. Türk Tarih Kurumu Basımevi.

Tuncer, O.C. (1999). *Diyarbakır Evleri*, Ankara: Diyarbakır Büyükşehir Belediyesi Kültür ve Sanat Yayınları.