

Gülten ÇALIŞKAN PALA

Yüksek Lisans Öğrencisi, Süleyman Demirel Üniversitesi, gultencaliskanpala@gmail.com, Burdur-Türkiye

ORCID: 0000-0001-8296-1283

Naile Rengin OYMAN

Prof. Süleyman Demirel Üniversitesi, renginoyman35@gmail.com, Isparta-Türkiye

ORCID: :0000-0002-6379-4755

Burdur İli Aziziye Köyü'nde Tespit Edilen Düz Dokuma Örnekleri

Özet

Halk kültürü içerisinde en büyük payı sağlayan unsurlardan biri el sanatlarıdır. Yöresel el sanatları ortak kimlik, duygu ve bağlılık duygusu gibi özellikleri ile ortaya çıkan kültürel miras ve bu mirasın kodlarıyla oluşan kültürel belleğin bir unsurudur. Kültürümüzü en güzel şekilde yansıtan düz dokumalar günümüzde üretimi giderek azalmakta ve bu nedenle de bu dokumalar ile ilgili veri yeterince belgelenememektedir. Düz dokumalar özellikle Yörük göçlerindeki eşya taşınmasında, evlerinde eşya amacıyla, kız çeyizlerinde uzun yıllardır kullanım alanı bulmuştur. El sanatları, dokumadan taş işlemeciliğine, bakırcılıktan yorgancılığa kadar çok geniş bir yelpazeyi kapsar. Yelpezinin en değerli bölümlerinden birini de düz dokumaları alır.

Araştırmanın amacı, köklü kültürel bir geçmişe sahip Burdur yöresi düz dokumacılığında bir zamanlar önemli bir yere sahip olan Aziziye köyünde düz dokumacılığın günümüzdeki durumunu belirlemek, yörede düz dokumacılığa ait kaynakları ve düz dokumaları tespit etmek ve belgelemektir. Bu amaçla yörede dokumacılık yapmış ve halen bu ürünleri koruyup saklayan kişiler ziyaret edilmiştir.

Çalışma da Nitel araştırma yöntemlerinden öncelikle yöre dokumacılığı ile ilgili literatür taraması yapılmış, yöreye gidip sahada tespitler yapılmış, (Saha çalışması), bu kapsamda köyde dokumacılık yapmış ve halen uğraşan kişilere ulaşılmaya çalışılmış, ancak bu anlamda sadece bir kişi tespit edilmiştir. Bu kişi ile sözlü görüşme yapılmıştır. Çalışma kapsamı Burdur ili Aziziye köyü ile sınırlandırılmıştır. Burdur ili Aziziye köyünde yapılan saha çalışmasında yirmi dört adet düz dokuma tespit edilmiş ve bu dokumalardan aynı karakterde olanları çalışma kapsamına alınmamış, birbirinden farklı teknik ve özelliklerde olan sekiz adedi inceleme kapsamına alınmıştır.

Anahtar Kelimeler: Burdur ili, Aziziye köyü, Düz dokuma, Yöresel.

Flat Weaving Samples Identified in Aziziye Village of Burdur Province

Abstract

One of the elements that provide the largest share in folk culture is handicrafts. Regional handicrafts are an element of the cultural heritage that emerges with its features such as common identity, emotion and sense of loyalty, and the cultural memory formed by the codes of this heritage. The production of flat weavings, which reflect our culture in the most beautiful way, is gradually decreasing today and therefore the data regarding these weavings

cannot be adequately documented. Flat weavings have been used for many years, especially in the transportation of goods in Yörük migrations, for furniture purposes in their homes, and in girls' dowries. Local handicrafts cover a wide range from weaving to stone embroidery, from coppersmithing to quilt making. One of the most valuable parts of the range is flat weaves.

The aim of the research is to determine the current situation of Aziziye village, which once had an important place in flat weaving in the Burdur region, which has a deep-rooted cultural history, and to identify and document the sources of flat weaving and flat weavings in the region.

In the study, among the qualitative research methods, first of all, a literature review was made about local weaving, we went to the region and made determinations in the field (field study), in this context, we tried to reach the people who are still engaged in weaving in the village, but only one person was identified in this sense. An oral interview was held with this person. The scope of the study is limited to Aziziye village in Burdur province. During the field study conducted in Aziziye village of Burdur province, twenty-four plain weavings were identified and the ones with the same character were not included in the scope of the study, eight of them with different techniques and features were included in the scope of examination.

Keywords: Burdur province, Aziziye village, Flat weaving, Local.

1. Giriş

Kültür, bir ulusun yüzyıllar boyu oluşturduğu yaşam tarzlarının kodlarını içine alan bir hafıza gibidir. Kültür, yaşamın maddi ve manevi unsurlarından oluşmaktadır. Değerlerimizi, adetlerimizi, geleneklerimizi, inanışlarımızı yansıtmada en etkili iletişim aracı kültürdür. Halk kültürü içerisinde en büyük payı sağlayan unsur da yöresel el sanatlarıdır. Yöresel el sanatları ortak kimlik, duygu ve bağlılık duygusu gibi özellikleri ile kendisini gösteren kültürel miras ve bu mirasın kodlarıyla oluşan kültürel belleğin bir unsurudur. Halkın doğumdan ölüme yaşamın her aşamasında gerçekleştirdiği gelenek, görenek ve adetlerin, toplumsal uygulama ve törenlerin vazgeçilmez eşyaları ve estetik değerlerini yansıttığı ürünleridir (Arioğlu ve Aydoğdu Atasoy, 2015:112).

Düz dokumalar özellikle Yörük göçlerindeki eşya taşınmasında, evlerinde eşya amacıyla, kız çeyizlerinde uzun yıllardır kullanım alanı bulmuştur. Yöredeki Yörükler tarafından oldukça geniş bir kullanım alanı bulan düz dokumalar günümüze kadar, evlerde katlanmış bir şekilde dolaplarda, sandıklarda korunarak günümüze dek ulaşmıştır (Oyman ve Akdağ, 2013: 232). Yörede, düz dokumalar günümüzde önemini ve üretimini giderek kaybetmekte, bu nedenle de düz dokumacılık ile ilgili dokuyucu ve düz dokuma eskisi kadar bulunmamaktadır. Burdur iline bağlı Aziziye Köyünde yapılan saha çalışmasında, düz dokuma üretiminin artık yapılmadığı saptanmıştır.

Burdur yöresinde saha araştırması yapılarak, bilimsel çalışmalar yapılmıştır. Bunların bir kısmı lisansüstü tezler, bir kısmı bildiri ve makalelerdir. Burdur Aziziye Köyünde tespit edilen düz dokumalar ile ilgili, Fatma Tokgöz Gün, Ayşe Yıldırım, Ayşegül Hamamcı, Sevil Yılmaz Aykul'un birlikte hazırladıkları 2018 yılında sunulan "Burdur Aziziye El Dokumaları" isimli bildiri köyde buluna el dokumalarının tespiti açısından bir kaynak niteliğindedir. Burdur yöresine ait, Batuhan Karamazı, (2021) "Burdur Çavdır İlçesi Kızıllar Köyü Düz Dokuma Yaygılarının Kataloglaması" isimli Yüksek Lisans Tez'inde, Kızıllar köyünde tespit edilen düz dokuma yaygılar hakkında bilgiler verilmiştir. Benzer motif, desen, kompozisyon özellikleri ile Aziziye dokumaları ile karşılaştırma olanağı sağlamıştır. Mesut Çelik'in (2019) "Burdur Müzesinde Yer Alan Düz Dokuma Yaygılar", isimli Yüksek

Lisans Tezi, Öznur Kalkan'ın (2022) "Burdur Altınyayla (Dirmil) İlçesinde Tespit Edilen Düz Dokumaların Renk, Yanış ve Kompozisyon Özelliklerinin İncelenmesi" isimli Yüksek Lisans Tezi, Ayşe Yıldırım'ın (2023) "Gökçeyaka (Yeşilova-Burdur) Düz Dokumaları", isimli makalesi bu çalışma kapsamında tespit edilen düz dokumalar ile karşılaştırma olanağı sağlamıştır.

Çalışmanın konusu Burdur ili 'ne bağlı Aziziye köyünde tespit edilen yöresel düz dokumalarının (kilim, cicim, zili) belgelenmesi, literatüre kazandırılması, envanter çalışması yapılarak belgelenmesidir. Saha araştırması yönteminin kullanıldığı çalışmada ilk önce, köy muhtarı ile sözlü görüşme yapılmış, köy halkından sadece bir kişinin geçmişte dokumacılıkla uğraştığı tespit edilmiştir. Köyde tespit edilen dokumalar fotoğraflanarak kayıt altına alınmıştır. Köy muhtarı Ali Kozak ile yapılan görüşmede, günümüzde düz dokuma yapan ustanın hemen hiç kalmadığı ve günümüzde dokumayı bilen yeni neslin de yetişmediğini ifade etmiştir (Kozak, 2024, sözlü görüşme). Köy muhtarının yönlendirmesiyle halen daha dokumayı bilen bir kadına ulaşılmıştır. Köy halkının bir zamanlar gerek evlerinde yer yaygısı, gerekse çeyizlik olarak dokudukları düz dokumalar, önce köyün camii' ne bağışlanmış daha sonra camiden alınarak 2017 yılında köyün meydanına yapılan düğün salonuna (Aziziye Köyü Ahmet Cadıl Düğün Salonu) toplanmış, o zamandan bu yana burada duvarlara asılarak sergilenmektedir. Burdur ili Aziziye Köyünde tespit edilmiş olan dokumalar bunlar olup, bu dokumaların fotoğrafları çekilmiş, dokumalar tekniklerine göre sınıflandırılmış, birbirine benzer veya aynı olan dokumalar çalışma kapsamı dışında bırakılmış, farklı düz dokuma tekniği ve desen özelliklerinde olan sekiz adedi çalışma kapsamında yer almıştır.

2. Aziziye Köyünün Tanıtımı

Burdur iline bağlı Aziziye köyü il merkezine 39 km uzaklıkta ve 1290 metre rakıma sahiptir. 2022 nüfus sayımındaki verilerde köy nüfusu 507'dir. Köy, Torosların kuzeyinde yer alması nedeniyle tamamen karasal iklime sahiptir. Aziziye köyünün bilinen tarihi Anadolu Selçuklularına dayanmaktadır. Köy halkı Oğuz Türklerinin Kayı Boyundan Sarı keçili aşiretine mensuptur. "Aziziye" ismi, Sultan Aziz'in adını yaşatmak için verilen ve "Aziz Yurdu" anlamına gelen bir isimdir (Umar, 1993:145). Köyün adı, 1968 yılı kayıtlarında yeni adı "Çamoluk" eski adı "Aziziye" şeklinde verilmiştir (Gündüz Önal, Yalkın, 2023:265). "Çamoluk" isminin, köyde çamların bol olmasından dolayı verildiği söylenmektedir. Ancak köy için çoğunlukla Aziziye ismi kullanılmaktadır.

Köyde tarım ve hayvancılık önemli geçim kaynaklarıdır. Son yıllarda da Antalya'ya yakın olması nedeniyle yazlıkçılardan tercih ettiği köyler arasında yer almaktadır. Köyde 2000 yılından beri yaz mevsiminde konargöçer Türkmen kültürünü yaşatıp canlı tutmak için yayla şenlikleri düzenlenir. Köy, folklor oyunları ekibi ve Boğaz Havası icra eden sanatçılarıyla bölgesel tanınırlığa sahip bir folklorik merkezdir.

Yörük olan köy halkı, Akdeniz Teke-Yörük kültürüne sahiptir. Aziziye köyü halıları geçmişte gereksinime göre yaygı ya da çeyizlik amaçlı, kendi hayvanlarından elde ettikleri ipliklerle dokunmuştur. Teke Yörüklerinin yaşam biçimleri büyük oranda hayvan yetiştiriciliğine dayandığından mevsim farkına bağlı olarak, yaylak ve kışlak arasında göçerlerken kullanışlı ve hafif dokuma eşyalar üretmişlerdir. Dokumaları üreten Yörük kadınları; hayvanlardan kırılan yün ve kılı işleyip, çeşitli motif, renk, dokuma teknikleriyle ile halı, kilim, zili, ihram, çul, çuval ve kolan gibi dokuma türlerini dokumuşlardır (Ak, 2015: 346; Çelik, 2019: 13).

Çalışma kapsamında sözlü görüşme yapılan 77 yaşındaki dokuyucu Havva Koçak'ın ifadesine göre; çocukluklarında geçim kaynağı ve çeyizlik amaçlı dokuma yaptıklarını, halı-kilim, yastık yüzü, kolan gibi

dokumalar ürettiklerini belirtmiştir (Koçak, 2024, sözlü görüşme). Bir diğer sözlü görüşme yapılan 35 yaşındaki Hediye Atmaca'nın ifadesine göre ise; çocukluğunda babaannesi kilim dokurken yanında olduğunu kendisinin kilim dokuduğunu hatta koç boynuzlu bir seccade dokuduklarını hatırladığını ama yıllar geçtikçe dokumayı unuttuğunu dile getirmiştir (Atmaca, 2024, sözlü görüşme). 65 yaşında olan bir diğer görüşme yapılan Esmâ Sertaç ise ifadesinde kilimi gençlik yıllarında dokuduğunu belirtmiştir (Sertaç, 2024, sözlü görüşme). Yine sözlü görüşme yapılan 40 yaşındaki Lutfiye Çiçek ifadesinde; geçmişte annelerinin, ninelerinin hep dokuma yaptıklarını, ancak günümüzde dokuma yapan kimsenin kalmadığını belirtmiştir (Çiçek, 2024, sözlü görüşme).

3. Aziziye Köyü'nde Tespit Edilen Düz Dokuma Örnekleri

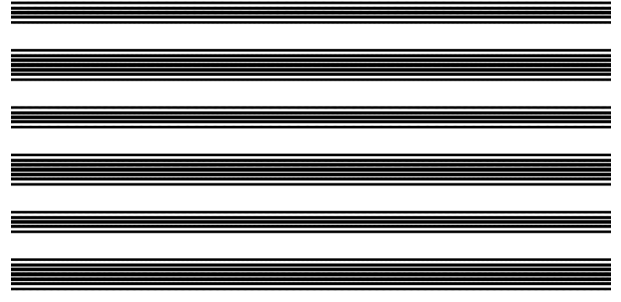
Burdur iline bağlı Aziziye köyünde yapılan saha araştırması'nda toplam 24 adet düz dokuma tespit edilmiştir. Bunlardan teknik, motif ve kompozisyon özellikleri bakımından birbirinin aynı veya çok benzer olanlar inceleme kapsamına alınmamıştır. Teknik, motif ve kompozisyon özellikleri bakımından birbirinden farklı özellik gösteren düz dokumalardan 8 adedi inceleme kapsamına alınmıştır. İnceleme kapsamına alınan düz dokumalardan 4 adedi zili, 2 adedi cicim ve 2 adedi de kilim dokumadır. Tespit edilen düz dokumalarda çözgü, motif, atkı ipi olarak yün ve kıl malzeme kullanılmıştır.

El dokumalarının önemli unsurlarından birisi motiflerdir. Motifler zaman içerisinde kuşaktan kuşağa gelişip günümüze kadar ulaşmıştır. Motifler, çeşitli biçimlerde bir araya gelip desen ve kompozisyonları oluşturmuşlardır. Her yöre insanı, doğal çevresinde gördüğü somut nesnelere, duygu ve düşüncelerini kirkitli dokuma tekniklerine uyarak soyut bir şekilde hayalinde yaratıp uygulamıştır. Bu nedenle genelde dokumacılıkta kullanılmakta olan ortak motifler söz konusu olmakla birlikte yöreler arasında motif ya da isim farklılıkları gözlenmektedir (Oyman, 2019: 6-7).

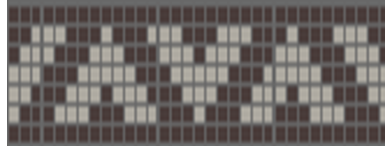
Burdur ili Aziziye köyünde inceleme kapsamına alınan düz dokumalarda kullanılan motif ve kompozisyonlar, Burdur ili, Çavdır İlçesi, Kızıllar Köyünde tespit edilen düz dokumalar ile motif ve kompozisyon özellikleri açısından benzerlikler fakat bazı yöresel isimlerde farklılıklar göstermektedir. Örneğin suyolu motifi, Kızıllar köyünde "bey köy suyu motifi", Göz motifi Gözcük motifi, Çengel motifi Aşık motifi, Pıtrak motifi öksüz gorafbudaklı motifi, bereket motifi nebelenin gorafı olarak isimlendirilmiştir (Karamazı, 2021: 45, 128, 134), Burdur Altınyayla İlçesi'nde (Dirmil), Çengel motifine pırdöndü/ eğri demir yanışı, göz motifine semercik yanışı, pıtrak motifine bıtrak, çul yanışı, çetingöz, çengel motifine demir yanışı, suyoluna akarsu yanışı denilmiştir (Kalkan, 2022: 53, 59, 71, 79, 82). Burdur ili Yeşilova İlçesi Gökçeyaka köyünde, Cicim dokuma kırk kıvrım ya da göklü, yer yaygısı haba veya aba, suyolu motifi sığır sidiği şeklinde anılmaktadır (Yıldırım, 2023: 3498, 3499).



Görsel 1. Kilim Dokuma



Çizim 1. Görsel 1'e ait yüzey şeması



Çizim 2. Görsel 1'e ait çizimler (Dokumada Görülen Suyolu motifi)



Çizim 3. Görsel 1'e ait Ned Graphics Texcelle programı'nda çizilmiş desen

İnceleme Formu	
Örnek No	1
Şekil No	1
İnceleme Tarihi	19.02.2024

Dokumanın Tarihi	Yaklaşık 90 Yıllık
Dokumanın Boyutları (En x Boy)	97 cm x 160 cm
Dokumanın Tespit Edildiği Yer	Aziziye köyü
Dokuma Tekniği	Kilim + Cicim Yer yaygısı
Dokuma Sıklığı (1 cm ² 'deki çözgü sayısı, atkı sırası, yanış ipi sırasını belirtir.)	
Dokumanın Çözgü Sayısı	4
Dokumanın Atkı/Yanış ipliği Sayısı	6
Dokuma Kalitesi (10 cm ²)	40x60 cm/sıklık
Dokumada Kullanılan İplikler:	
Atkı	Yün iplik
Çözgü	Yün iplik
Motif	Yün iplik
Dokumada Kullanılan Motifler ve Anlamları	Dokumada sadece Suyolu motifi kullanılmıştır. “Suyolu motifi” : Suyun önemini ve bereketini temsil eden ve hayatı simgeleyen bir motif olup akıp giderek her şeyi silmeyi, yeniden yaratılmayı, cennet ve ölümden sonraki yaşamı temsil etmektedir (Sönmeztürk vd, 2023: 67).
Dokumada Kullanılan Renkler	Krem, kırmızı, sarı, açık kahve, mavi, kiremit kırmızısı, açık yeşil, mürdüm.
Dokumanın Onarım Görüp Görmediği	Dokuma onarım görmemiş olup sağlam durumdadır.

Dokumanın Motif ve Kompozisyon Özellikleri	Yer yaygısı olarak kullanılmış olan kilim+cicim örneği tekrar eden farklı kalınlıklardaki enine bantlardan oluşmuştur. Zeminin Yatay Bantlara Ayrılmasıyla Oluşturulan Kompozisyonlar sınıfına girmektedir. Krem zemin üzerine kırmızı ve açık kahve renkli bantlar arasına suyolu motifini dokunmuştur. Kalan boşluklar sarı, mavi, acık yeşil ve mürdüm renkleriyle ince bantlar şeklinde dokunmuştur.
--	---

Anadolu da Kilim yer yaygısına (Şekil 1-2) benzer özellik gösteren çeşitli dokuma örnekleri benzer özellikler göstermektedir. Konya, Antalya-Döşemealtı yörelerine ait kilim yer yaygılarında teknik, kompozisyon şeması ve suyolu motifinin kullanımı birbirlerine çok benzer özellikler göstermektedir.



Görsel 2. Çıbıklı kilim –Konya



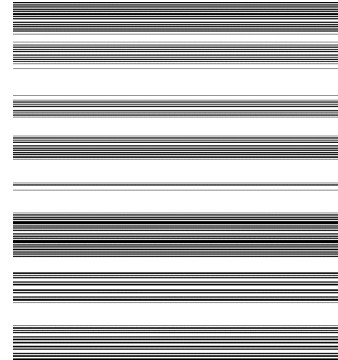
Görsel 3. Girit kilimi-Antalya/Döşemealtı



Görsel 4. Kilim, Antalya/Döşemealtı



Görsel 5. Kilim Dokuma



Çizim 4. Görsel 5'e ait yüzey şeması



Akrep



Ejder



Kurtağzı



Akrep



Başak



Çengel



Göz motifi kenar suyu



Suyolu

Çizim 5. Görsel 5'e ait çizimler



Çizim 6. Görsel 5'e ait Ned Graphics Texcelle programı'nda çizilmiş desen

İnceleme Formu	
Örnek No	2
Şekil No	3
İnceleme Tarihi	19.02.2024
Dokumanın Tarihi	Yaklaşık 110 Yıllık
Dokumanın Boyutları (En x Boy)	92 cm x 162 cm
Dokumanın Tespit Edildiği Yer	Aziziye köyü

Dokuma Tekniđi	Zili + Cicim Yer Yaygısı
Dokuma Sıklığı (1 cm ² 'deki özgü sayısı, atkı sırası, yanış ipli sırasını belirtir.)	
Dokumanın özgü Sayısı	4
Dokumanın Atkı/Yanış ipliđi Sayısı	10
Dokuma Kalitesi (10 cm ²)	40x100 cm/sıklık
Dokumada Kullanılan İplikler	
Atkı	Yün iplik
özgü	Yün iplik
Motif	Yün iplik
Dokumada Kullanılan Motifler ve Anlamları	<p>Dokumada akrep, ejder, kurtađzı, başak, engel, kenar suyu, suyolu motifleri kullanılmıřtır. “Akrep motifi”: Anadolu’da hem de Orta Asya Türk kültüründe yer ve toprakla birlikte düşünölmüş, yeraltı güçlerinin veya kötölüğün sembolü olarak ele alınmıřtır (Arıkan, Soydemir, apar, Karakelle ve ameli, 2017, s. 96), Anadolu’da yapılan dokumalarda kullanılan akrep motifi, dışarıdan gelebilecek kötölöklere karşı korunma amacıyla kullanılan motiflerden biridir (Seluk ve Yurttaş, 2020: 559). “Ejder motifi”: Ejder, Türk mitolojisinde bazen balığın veya kaplumbağanın yerine dünyayı taşıyan hayvan olarak kabul edilmiş, ayrıca hayat ağacını bekleyen koruyucu simgelerden sayılmıřtır. Ejder zaman zaman yer altı tanrılarının ağacını beklediđi için kötölüğün, düşmanlığın, karanlığın veya cehennem de sembolü olmuřtur (Elver, 2022: 2467). Türk kültüründe daha çok mitolojik bir motif olarak bilinmekte ve Anadolu-Türk halı ve düz dokumalarında geometrik bir çereve içinde veya serbest biçimde dokunmaktadır (Deniz, 2010: 58; Seluk ve Yurttaş, 2020: 559). “Kurtađzı motifi”: kurt izi olarak da bilinmektedir. Hayvancılıkla uğrařılan yörelerde kurtlardan korunmak amacıyla kullanılmıřtır (Erbek, 1988; 8). Karakeçili ilçesinde hayvancılık yoğun bir şekilde yapıldığından bu motif, kilim dokumalarda sıka rastlanmaktadır (Ateřok, 2014: 29). “Başak Motifi”: bereketi simgelemektedir (Gümüřtekin, 2011: 112). Bolluk ve yeniden doğuşu da simgelemektedir. “engel motifi”: Anadolu dokumalarında halı ve kilimlerde sıka kullanılan bir motiftir. Anadolu’da “akmak, eğri balık, küçük karabalık” olarak da anılmaktadır. Ođuz boylarından Bayındır aşiretinin imi olarak da kullanılmaktadır (Ateř, 1992: 35; elik, 2019: 39). “Kenar suyu bezemesi”: içine göz motifleri yerleřtirilmiş kenar suyu bezemesidir.</p>
Dokumada Kullanılan Renkler	Krem, kırmızı, lacivert, acık mavi, siyah, turuncu, sarı, beyaz, gri, yeřil.
Dokumanın Onarım Görüp Görmediđi	Dokumanın sađ ve sol kenarlarında söküklöer mevcuttur. Dokuma onarım görmemiřtir.

Dokumanın Yanış ve Kompozisyon Özellikleri

Zeminin Yatay Bantlara Ayrılmasıyla Oluşturulan Kompozisyonlar sınıfına giren bir örnektir. Başlangıçta enine ince bantlar halinde atkı yüzü dokuma sonrasında sırasıyla, suyolu motifi, çengel motifi, kenar suyu, akrep motifi, kenar suyu, akrep motifi, suyolu, ejder motifi, hayat ağacı, suyolu, kurtağzı, suyolu, hayat ağacı ve suyolu şeklinde sıralanarak dokunmuştur. Seyrek motifler (Başak, akrep motifleri, kenar suyu cicim tekniğiyle, sık motifler (Akrep, ejder, kurtağzı, çengel motifleri) Zili tekniğiyle dokunmuştur.

Anadolu da Zili + Cicim yer yaygısına (Şekil 4-5) benzer özellik gösteren çeşitli dokuma örnekleri benzer özellikler göstermektedir. Sivas Altınyayla-Başyayla köyü, Konya yörelerine ait Zili+Cicim yer yaygılarında teknik, kompozisyon şeması ve akrep, ejder, kurtağzı, başak, çengel motiflerinin kullanımı birbirlerine çok benzer özellikler göstermektedir. Ancak motif isimleri yörede farklılıklar gösterebilmektedir.



Görsel 6. Sivas Altınyayla-Başyayla köyü cicim çuval



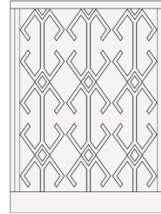
Görsel 7. Tırlı namazlağ Konya -İlgın



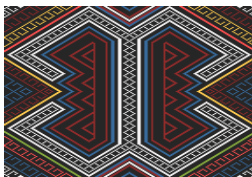
Görsel 8. Konya Cicim yeryaygısı



Görsel 9. Dokuma Kilim



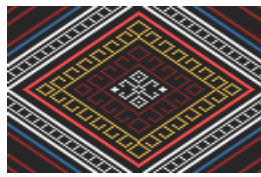
Çizim 7. Görsel 9'a ait yüzey şeması



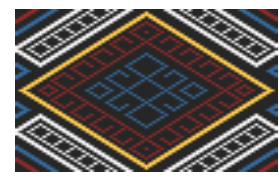
Koçboynuzu



Göz



Koçboynuzu ve Bereket



Koçboynuzu ve Bereket



Sandık



Bereket

Çizim 8. Görsel 9'a ait çizimler



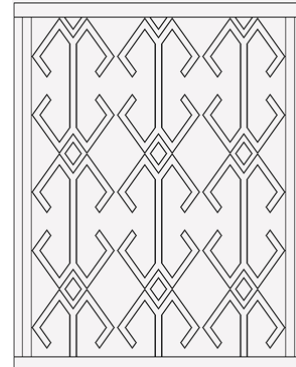
Çizim 9. Görsel 9'a ait Ned Graphics Texcelle programı'nda çizilmiş desen

İnceleme Formu	
Örnek No	3
Şekil No	5
İnceleme Tarihi	19.02.2024
Dokumanın Tarihi	Yaklaşık 60 Yıllık
Dokumanın Boyutları (En x Boy)	105 cm x 130 cm
Dokumanın Tespit Edildiği Yer	Aziziye köyü
Dokuma Tekniği	Çapraz Zili Seccade
Dokuma Sıklığı (1 cm ² 'deki çözgü sayısı, atkı sırası, yanış ipliğini belirtir.)	
Dokumanın Çözgü Sayısı	4
Dokumanın Atkı/Yanış ipliği Sayısı	8
Dokuma Kalitesi (10 cm ²)	40x80 cm/sıklık

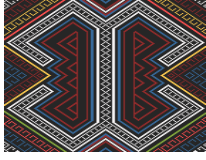
Dokumada Kullanılan İplikler:	
Atkı	Yün ipliği
Çözü	Kıl
Motif	Yün ipliği
Dokumada Kullanılan Motifler ve Anlamları	Dokumada koçboynuzu, sandık ve bereket motifleri kullanılmıştır. “ Koçboynuzu motif ”: Anadolu kültüründe bereket, kahramanlık, güç, erkeklik sembolü olan koçboynuzu motif, insanlık tarihinde de her zaman güç kuvvet timsali olan erkekle özdeşleştirilmiştir (Erbek, 2002: 30, Nas, 2012: 1628). “ Bereket motif ”: genellikle koçboynuzu ve eli belinde motifleriyle birlikte kullanılmaktadır. Evlilik, çiftleşme, üreme ile ilgili anlamlar içermektedir. Doğanın yeniden doğuşunu simgelemektedir. Anadolu’nun her yöresindeki dokumalarda farklı biçim ve özelliklerde görülmektedir (Erbek, 2002: 46; Çelik, 2019: 38). “ Sandık motif ”: kızlar için evlilik öncesi hazırlanan çeyiz sandığının stilize edilmiş halidir. Genelde evlilik ve çocuk isteğini simgeliyor olsa da, bazı yörelerde tabut ve ölüm anlamına da gelmektedir. Motif, kare bir şeklin tekrarlanmasından oluşur. Kare; kuzeyi, güneyi, doğuyu, batıyı, yeri, göğü yani evreni simgelemektedir (Erbek, 2002: 198; Çelik, 2019: 42).
Dokumada Kullanılan Renkler	Zeminde kahverengi, motiflerde kırmızı, beyaz, mavi, sarı, turuncu, yeşil, mor, vişneçürüğü renkleri kullanılmıştır.
Dokumanın Onarım Görüp Görmediği	Dokuma onarım görmemiştir. Sağlam durumdadır.
Dokumanın Yanış ve Kompozisyon Özellikleri	Seccade olarak kullanılmış olan koçboynuzu denilen çapraz zili örneğinde sağ sol ve üst bordürler sandık motifi ile bezenmiştir. Zeminde içiçe koçboynuzu-bereket ve göz motifleri ile bezenmiş olan dokumanın başlangıç ya da kilimlik denilen bölümünde bereket ve pıtrak motifleri sıralanmıştır. Zemini Sonsuz Kaydırma İlkesine Göre Oluşturulan Kompozisyonlar sınıfına girmektedir.



Görsel 10. Dokuma Kilim



Çizim 10. Görsel 10’a ait yüzey şeması



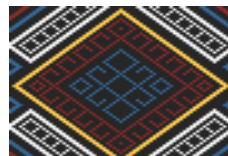
Koçboynuzu



Göz



Elibelinde

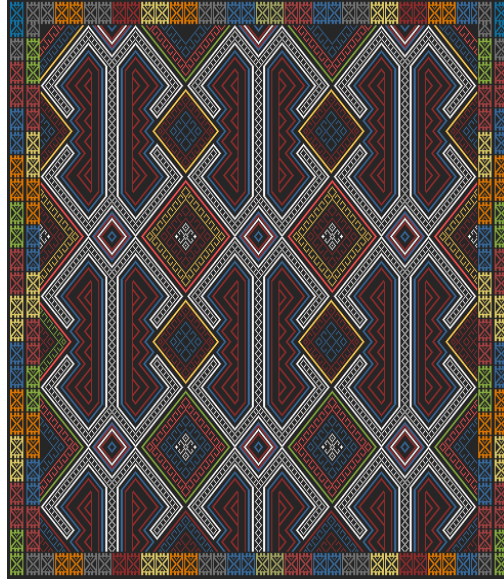


Elibelinde



Sandık

Çizim 11. Görsel 10'a ait çizimler



Çizim 12. Görsel 10'a ait Ned Graphics Texcelle programı'nda çizilmiş desen

Örnek No	4
Şekil No	7
İnceleme Tarihi	19.02.2024
Dokumanın Tarihi	Yaklaşık 60 Yıllık
Dokumanın Boyutları (En x Boy)	100 cm x 140 cm
Dokumanın Tespit Edildiği Yer	Aziziye köyü
Dokuma Tekniği	Çapraz Zili Seccade (Namazlağ)
Dokuma Sıklığı (1 cm ² 'deki çözgü sayısı, atkı sırası, yanış ipli sırasını belirtir.)	
Dokumanın Çözgü Sayısı	4
Dokumanın Atkı/Yanış ipliği Sayısı	8
Dokuma Kalitesi (10 cm ²)	40x80 cm/sıklık

Dokumada Kullanılan İplikler:	
Atkı	Yün ipliği
Çözü	Kıl
Motif	Yün ipliği
Dokumada Kullanılan Motifler ve Anlamları	Dokumada koçboynuzu, göz ve bereket motifleri kullanılmıştır.
Dokumada Kullanılan Renkler	Dokumada siyah, beyaz, mor, sarı, kırmızı, mavi, açık yeşil, turuncu. renkleri kullanılmıştır.
Dokumanın Onarım Görüp Görmediği	Dokuma onarım görmemiştir. Sağlam durumdadır.
Dokumanın Motif ve Kompozisyon Özellikleri	Seccade olarak kullanılmış olan koçboynuzu denilen zili örneğinde, dokumanın bordürlerinde Sandık motifleri sıralanmıştır. Zeminde tam tekrar kompozisyonlu koçboynuzu, elibelinde ve içiçe baklava şemalar içinde göz motifleri yer almaktadır. Zemini Sonsuz Kaydırma İlkesine Göre Oluşturulan Kompozisyonlar sınıfına girmektedir.

Anadolu da Zili Seccade dokumaya (Şekil 7-8-9-10) benzer özellik gösteren çeşitli dokuma örnekleri verilebilir. Konya, Afyon ve Antalya yörelerine ait Zili Seccadelerde (Namazlağ) teknik, kompozisyon şeması ve koçboynuzu motifinin kullanımı birbirlerine çok benzer özellikler göstermektedir. Ancak motif isimleri yörelerde farklılıklar gösterebilmektedir.



Görsel 11. Konya koçboynuzlu Zili Namazlağ



Görsel 12. Afyon İğdeli köyü Zili Seccade



Görsel 13. Antalya Zili Seccade



Görsel 14. Dokuma Kilim



Çizim 13. Görsel 14'e ait yüzey şeması



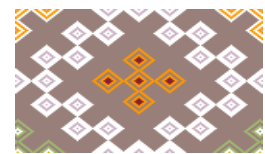
Göz (çingıraklı, semercik)



Sığır Sidığı



Bereket



Bereket (Nebelenin Gorafı)

Çizim 14. Görsel 14'e ait çizimler



Çizim 15. Görsel 14'e ait Ned Graphics Texcelle programı'nda çizilmiş desen

İnceleme Formu	
Örnek No	5
Şekil No	9
İnceleme Tarihi	19.02.2024
Dokumanın Tarihi	Yaklaşık 60 Yıllık
Dokumanın Boyutları (En x Boy)	147 cm x 267 cm
Dokumanın Tespit Edildiği Yer	Aziziye köyü
Dokuma Tekniği	Kilim ve Atkı Yüzlü Sık ve Seyrek Motifli Cicim
Dokuma Sıklığı (1 cm ² 'deki çözgü sayısı, atkı sırası, yanış ipi sırasını belirtir.)	
Dokumanın Çözgü Sayısı	4
Dokumanın Atkı/Yanış ipliği Sayısı	6
Dokuma Kalitesi (10 cm ²)	40x60 cm/sıklık
Dokumada Kullanılan İplikler:	
Atkı	Yün ipliği
Çözgü	Yün ipliği
Motif	Yün ipliği
Dokumada Kullanılan Motifler ve Anlamları	Dokumada Göz, bereket motifleri ve sığır sidiği motifleri kullanılmıştır.
Dokumada Kullanılan Renkler	Kırmızı, yeşil, kahverengi, mavi, siyah, pembe, yavruağzı, krem, mor, sarı, turuncu, beyaz.
Dokumanın Onarım Görüp Görmediği	Dokuma onarım görmemiştir. Sağlam durumdadır.
Dokumanın Motif ve Kompozisyon Özellikleri	Cicim dokuma tekniğinde dokunmuş olan örnek, iki ayrı dokumanın, dokunduktan sonra dikilerek birleştirilmesi sonucu meydana gelmiştir (kanat, şak). Zeminin Yatay Bantlara Ayrılmasıyla Oluşturulan Kompozisyonlar sınıfına girmektedir. Dokuma enine bantlarla bölümlere ayrılmıştır. Her bantta sırayla bereket motifi, sığır sidiği ve bereket motifleri yer almıştır.

Anadolu da Cicim dokuma yer yaygısına (Şekil 12-13) benzer özellik gösteren çeşitli dokuma örnekleri verilebilir. Konya, Afyon ve Erzurum yörelerine ait Zili yer yaygılarında teknik, kompozisyon şeması ve göz, bereket motifleri ve sığır sidiği motiflerinin kullanımı birbirlerine çok benzer özellikler göstermektedir. Ancak yörelerde motif isimleri farklılık gösterebilmektedir.



Görsel 15. Konya Cicim Sergi kilimi-oturgun kilim



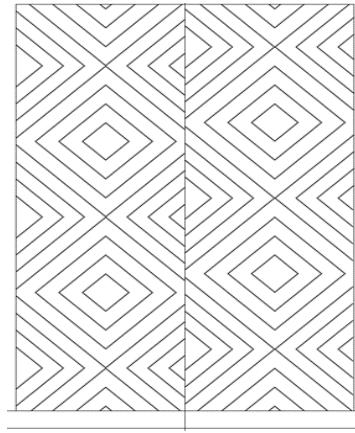
Görsel 16. Erzurum Goşken yer yaygısı



Görsel 17. Tokat-Zile Cicim yolluk



Görsel 18. Dokuma Kilim



Çizim 16. Görsel 18'e ait yüzey şeması



Pıtrak (Öksüz Goraf-Budaklı, çulyanı, btrak, çetingöz)



Göz motifi



Bereket

Çizim 17. Görsel 18'e ait çizimler



Çizim 18. Görsel 18'e ait Ned Graphics Texcelle programında çizilmiş desen

İnceleme Formu	
Örnek No	6
Şekil No	11
İnceleme Tarihi	19.02.2024
Dokumanın Tarihi	60 Yıllık
Dokumanın Boyutları (En x Boy)	150 cm x 222 cm
Dokumanın Tespit Edildiği Yer	Aziziye köyü
Dokuma Tekniği	Atkı Yüzlü Seyrek Motifli Cicim Dokuma

Dokuma Sıklığı (1 cm ² 'deki çözgü sayısı, atkı sırası, yanış ipli sırasını belirtir.)	
Dokumanın Çözgü Sayısı	4
Dokumanın Atkı/Yanış ipliği Sayısı	6
Dokuma Kalitesi (10 cm ²)	40x60 cm/sıklık
Dokumada Kullanılan İplikler:	
Atkı	Yün
Çözgü	Yün
Motif	Yün
Dokumada Kullanılan Motifler ve Anlamları	Dokumada Pıtrak, bereket motifleri ve göz motifleri kullanılmıştır. “ Pıtrak motifi ”: dikenleriyle insanların ve hayvanların tüylerine yapışan bir bitki olup bu bitkinin stilize edilmiş şeklidir. Anadolu insanı, pıtrağı nazarlık motifi olarak kullanmaktadır. Pıtrak, bereketli olmaları için un çuvallarında, tandır örtülerinde, ekmek üstüne kapanan cicim dokumalarında görülmektedir (Erbek, 2002:108; Demiral ve Oyman, 2020: 163).
Dokumada Kullanılan Renkler	Turuncu, beyaz, yeşil, gri, kahverengi, mor, mavi, kırmızı, krem, vişneçürüğü, sarı, siyah.
Dokumanın Onarım Görüp Görmediği	Dokuma onarım görmemiştir. Sağlam durumdadır.
Dokumanın Motif ve Kompozisyon Özellikleri	İki ayrı cicim dokuma kanat olarak dikilerek birleştirilmiştir. Turuncu zeminli dokumanın çevresi göz motifleriyle çevrelenmiş olup, pıtrak motifleri renk alanları ile baklava şeması oluşturacak biçimde zemini doldurmuştur. Saçak bölümünde ise bereket yanışı dokunmuştur. Zemini Sonsuz Kaydırma İlkesine Göre Oluşturulan Kompozisyonlar sınıfına girmektedir.

Anadolu da Cicim dokuma yer yaygısına (Şekil 15-16) benzer özellik gösteren çeşitli dokuma örnekleri verilebilir. Konya, Afyon ve Erzurum yörelerine ait Zili yer yaygılarında teknik, kompozisyon şeması ve göz, bereket motifleri ve sığır sidiği motiflerinin kullanımı birbirlerine çok benzer özellikler göstermektedir. Ancak yörelerde motif isimleri farklılıklar gösterebilmektedir.



Görsel 19. Antalya-Döşemealtı Bozluk



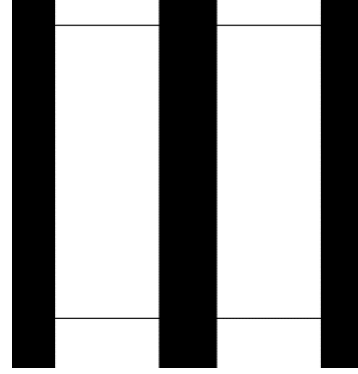
Görsel 20. Antalya-Döşemealtı Beşikörtüsü



Görsel 21. Afyonkarahisar Cicim dokuma



Görsel 22. Dokuma Kilim

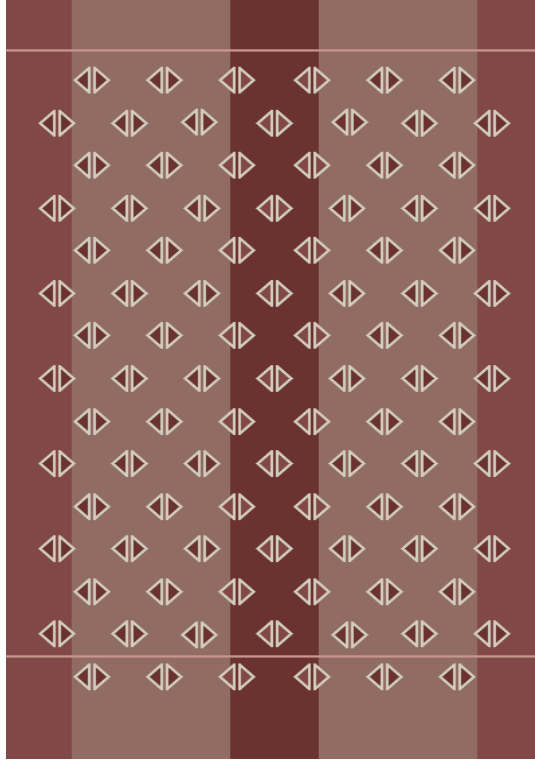


Çizim 19. Görsel 22'e ait yüzey şeması



Muska ve nazarlık

Çizim 20. Görsel 22'e ait çizimler



Çizim 21. Görsel 22'e ait Ned Graphics Texcelle programı'nda çizilmiş desen

İnceleme Formu	
Örnek No	7
Şekil No	13
İnceleme Tarihi	19.02.2024
Dokumanın Tarihi	Yaklaşık 80 Yıllık
Dokumanın Boyutları (En x Boy)	91 cm x 148 cm
Dokumanın Tespit Edildiği Yer	Aziziye köyü
Dokuma Tekniği	Cicim
Dokuma Sıklığı (1 cm ² 'deki çözgü sayısı, atkı sırası, yanış ipi sırasını belirtir.)	
Dokumanın Çözgü Sayısı	4
Dokumanın Atkı/Yanış ipliği Sayısı	6
Dokuma Kalitesi (10 cm ²)	40x60 cm/sıklık
Dokumada Kullanılan İplikler:	

Atkı	Yün ipliği
Çözü	Kıl
Motif	Yün ipliği
Dokumada Kullanılan Motifler ve Anlamları	Dokumada Muska ve nazarlık motifi yer almaktadır.
Dokumada Kullanılan Renkler	Vişneçürüğü, pembe, kahverengi, kiremit kırmızısı, beyaz, mavi, yeşil, turuncu, mor, lacivert.
Dokumanın Onarım Görüp Görmediği	Dokumanın sağ tarafında sökükler mevcut olup onarım görmemiştir.
Dokumanın Motif ve Kompozisyon Özellikleri	Dokumada zemin boyuna bantlar şeklinde kahverengi ve vişneçürüğü renklerde dokunmuş muska ve nazarlık motifi sonsuz kaydırma ilkesinde tüm alanı doldurmuştur.. Zemini Sonsuz Kaydırma İlkesine Göre Oluşturulan Kompozisyonlar sınıfına girmektedir.

Anadolu da Cicim dokuma yer yaygısına (Şekil 17-18) benzer özellik gösteren çeşitli dokuma örnekleri verilebilir. Ayvacık Behramkale ve Sivas yörelerine ait seyrek motifli cicim yer yaygılarında teknik, kompozisyon şemasının kullanımı birbirlerine çok benzer özellikler göstermektedir.



Görsel 23. Ayvacık Behramkale Köyü cicim dokuma yeryaygısı



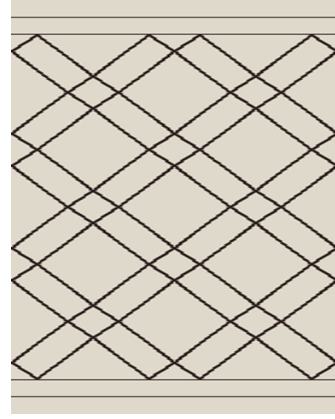
Görsel 24. Sivas Cicim dokuma yeryaygısı



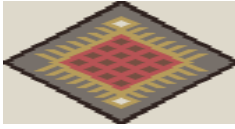
Görsel 25. Anadolu cicim dokuma (yöre belli değil)



Görsel 26. Dokuma Kilim



Çizim 22. Görsel 26'a ait yüzey şeması



Pıtrak



Göz



Elibelinde



Çengel (aşık, demir)



Muska

Çizim 23. Görsel 26'a ait çizimler



Çizim 24. Görsel 26'a ait Ned Graphics Texcelle programı'nda çizilmiş desen

İnceleme Formu	
Örnek No	8
Şekil No	15
İnceleme Tarihi	19.02.2024
Dokumanın Tarihi	Yaklaşık 50 Yıllık
Dokumanın Boyutları (En x Boy)	35 cm x 85 cm
Dokumanın Tespit Edildiği Yer	Aziziye köyü
Dokuma Tekniği	Kilim+Zili+Cicim
Dokuma Sıklığı (1 cm ² 'deki çözgü sayısı, atkı sırası, yanış ipi sırasını belirtir.)	
Dokumanın Çözgü Sayısı	5
Dokumanın Atkı/Yanış ipliği Sayısı	7
Dokuma Kalitesi (10 cm ²)	50x70 cm/sıklık
Dokumada Kullanılan İplikler:	
Atkı	Yün iplik
Çözgü	Yün iplik
Motif	Yün iplik
Dokumada Kullanılan Motifler ve Anlamları	<p>Dokumada elibelinde, muska, pıtrak, çengel ve göz motifleri kullanılmıştır. “Eli belinde” motifi; Ana tanrıça figürünün sembolize edilmiş halidir. Doğurganlık, üretkenlik ve bereketi temsil eder. Dişilik göstergesidir (Erbek, 2002: 10; Ateşok, 2014: 31). “Muska (Nazarlık) motifi”; Anadolu da yüzyıllardır kullanılagelmiş inanç sisteminin sunduğu sembolik bir figürdür. Sahibini tehlikeli dış faktörlerden korumak için, sihirli ve dini bir güce sahip olduğuna inanılan bir tür yazılı tılsımdır (Oyman, 2014: 51). “Pıtrak motifi”: tarlalarda bulunan ve dikenleriyle insanların ve hayvanların tüyelerine yapışan bir bitkidir. Türk dokuma sanatında pıtrak, stilize olarak sembolize edilmiştir. Bolluğu ve bereketi ifade etmektedir (Erbek, 2002: 10; Çelik, 2019: 39). “Çengel motifi”: Anadolu dokumalarında halı ve kilimlerde sıkça kullanılan bir motiftir. Anadolu’da “çakmak, eğri balık, küçük karabalık” olarak da anılmaktadır. Oğuz boylarından Bayındır aşiretinin imi olarak da kullanılmaktadır (Ateş, 35; Çelik, 2019: 39). “Göz motifi”: Ruhun dışı açılan, ışığı alma yetisi olan derin bir anlamı ve etki gücü olan göz, iyi niyetli bir bakışın yanında kötü niyetli nazarı taşıyan bakışı da aktaran görsel algı organıdır. Gözlerden çıkan bir enerji neticesinde nazarın ortaya çıktığı inancından dolayı, gözden</p>

	gelen tehlikeyi yok etmek için göz resimleri de nazarlık olarak kullanılmaktadır (Akpınarlı ve Üner, 2017: 645; Erbek, 2002:128).
Dokumada Kullanılan Renkler	Krem, yeşil, kırmızı, pembe, turuncu, acık gri, siyah, koyu kahve, açık yeşil.
Dokumanın Onarım Görüp Görmediği	Dokuma onarım görmemiştir. Sağlam durumdadır.
Dokumanın Yanış ve Düzenleme Özellikleri	Yörede Yastık Yüzü kilim denilen örneğin zemini, krem renktedir. Yastık yüzünün sağ ve sol köşelerinde muska motifleri sıralanmıştır. Daha sonra eli belinde motifleri yer almaktadır. Zeminde çengel motifleri ile oluşturulmuş baklava dilimlerinin içlerinde göz ve pıtrak motifleri yer almaktadır. Zemini Sonsuz Kaydırma İlkesine Göre Oluşturulan Kompozisyonlar sınıfına girmektedir.

Anadolu da Kilim+Zili+Cicim dokuma yer yaygılarına (Şekil 21-22) benzer özellik gösteren çeşitli dokuma örnekleri verilebilir. Konya ve Afyonkarahisar yörelerine ait Kilim+Zili+Cicim yer yaygılarında teknik, kompozisyon şeması ve elibeline, muska, pıtrak, çengel, göz motiflerinin kullanımı birbirlerine çok benzer özellikler göstermektedir. Ancak yörelerde motif isimleri farklılıklar gösterebilmektedir.



Görsel 27. Konya atmalı (pıtraklı) namazlağ-yeryaygısı



Görsel 28. Konya-Ereğli, Cicim heybe



Görsel 29. Balık yanışlı yastık, Afyonkarahisar-Seydiler

4. Değerlendirme ve Sonuç

Yöresel düz dokumaları, halı dokumaları kadar hayatımızın içinde olan, yaşamın her alanında gereksinimlerimizi karşılamak için kullanılmaktadır.

Anadolu'da yöresel düz dokuma üretiminin geçmiş dönemlere dayandığı bölgelerden birisi de Burdur iline bağlı Aziziye köyü'dür. Ancak köyde günümüzde dokuma üretecek, dokuma bilgisi olan kişi sayısı neredeyse yok denecek kadar az kalmıştır. Yörede geçmiş dönemlerde dokumanın yapıldığını fakat sosyo ekonomik nedenler, sanayinin hızlı gelişmesi ve dokuma yapmanın zorluklarından dolayı dokuma üretimi köyde bitmiş durumdadır. Yeni gelen kuşağın dokumacılığa ilgisi olmadığı yapılan araştırma sonucu saptanmıştır. Geçmişimizin mirası olan dokumaların günümüze dek sağlıklı olarak kalabilmesi, çeyiz geleneği, kullanım amaçlı olması, bazen de ticari kaygı ile üretilmesi sonucudur. Köy halkının gerek yüküklerinde gerek yataklarının arasında özenle sakladıkları dokumalar bir köy düğünü için evlerden toplanmış ve duvarlarda asılarak, yerlere yayılarak bir düğün salonunda sergilenmiştir.

Çalışmanın kapsamını oluşturan Burdur ili Aziziye Köyünde inceleme kapsamına alınan sekiz adet düz dokuma örneklerinde kilim, cicim ve zili olmak üzere üç farklı teknikte dokuma yapılmış olduğu saptanmıştır. Özellikle, Zili ve Cicim dokuma tekniklerinin ağırlıkta olduğu köyde düz dokumalarda kullanılan literatüre geçmiş yarışların (bereket, koçboynuzu, eli belinde, çengel, suyolu, muska, göz, sığır sidiği (suyolu)) sıklıkla kullanıldığı belirlenmiştir. Dokumalar yörede “yarış” adıyla anılmaktadır. Koçboynuzlu yarış, yıldızlı yarış, akrepli yarış dokuma örneklerine verilen isimlerden bazılarıdır. Bazı dokumalar, iki kanat (şak) şeklinde dokunup sonrasında dikilerek birleştirilmiştir. Dokumalarda enine bant, sonsuz kaydırma ilkesi, tam tekrar kompozisyon şemaları saptanmıştır. Simetriye dikkat edilerek dokunmuş dokumalarda oldukça renk çeşitliliği gözlenmiştir. Bu renkler; krem (yünün doğal rengi), yeşil, kırmızı, pembe, turuncu, acık gri, siyah, koyu kahverengi, açık yeşil, vişneçürüğü, kahverengi, kiremit kırmızısı, mavi, açık mavi, yeşil, turuncu, mor, lacivert, sarıdır. Dokumalarda kullanılan motifler, yüzey şemaları ve milimetrik kareli çalışmalar Ned Graphics Texcelle programında çizilmiştir. İncelenen 8 adet dokuma örneğinin çözüğü, atkı ve motif iplerinde genellikle, koyun yünü ve keçi kılı kullanılmıştır. 10' cm'deki çözüğü ve atkı teli sayıları 40x60, 40x80, 40x100, 50x70 cm/sıklık şeklinde saptanmıştır. Çözüğü ve atkı teli sayılarını tespit etmek için cetvel ve lup kullanılmıştır. İncelenen dokumaların boyutları; 97 x 160 cm, 92 x 162 cm, 105 x130 cm, 100 x 140 cm, 147 x 267 cm, 150 x 222 cm, 91 x 148 cm, 35 x 85 cm olarak ölçülmüştür.

Hem gelenek görenek bakımından birbiriyle kız alıp kız vermeleri hem de kültürel anlamda kızların çeyizine bırakılması bu dokumaların diğer Türkmen aşiretleriyle birbirlerinden etkilendiği göstermektedir (Karamazı, 2021: 186). Burdur ilinin yakın ilçeleri ve köyleri ile teknik, motif ve kompozisyon benzerliklerinin nedeni bu etkileşimdir.

Yöresel dokumacılığımızın ve dokumaların varlığının korunması, gelecek nesillere aktarılması ve yöresel özellikleri korunan bölgelerde dokumacılığın güncel bir biçimde geliştirilmesi, dokuyucunun desteklenmesi sağlanarak el emeği göz nuru olan el dokumalarının değerinin artırılması büyük önem arz etmektedir. Bunun için devlet-üniversite-özel sektör iş birliğindeki “köy kalkınma projeleri” ile yöreye ait halk sanatları kurslar ve atölyelerde, geleneksel yapısı bozulmadan, ancak güncel tasarımlarla yöre ve ülke ekonomisine katma değer kazandırılmalıdır. Yöreye ait kültürel değerlerin yansıtıldığı düz dokumaların tarihsel süreç içerisinde tamamen

kaybolmaması adına çalışma alanında tespit edilen dokuma yanlışlarından güncel ve özgün tasarımlar oluşturulabilir.

Kaynakça

Ak, M. (2015). *Teke Yörükleri (1800-1900)*, Türk Tarih Kurumu, Ankara.

Akpınarlı, F. ve Üner, İ. (2017). “İç Anadolu Bölgesi Halilarında Görülen Figüratif Sembol ve Motifler”, SDÜ Art-e Güzel Sanatlar Fakültesi Sanat Dergisi, Aralık, Cilt:10, Sayı:20, 630-651.

Ateş, M., (1992), *Türk Halıları, Motiflerin-Sembollerin Dili*, Ema Kâğıtçılık Matbaacılık, Nevşehir.

Atlıhan Ş. (2011). “Antalya- Döşemealtı’nda Kirkitli Dokumalar”, Sayı: 6, <https://doi.org/10.34242/akmbaris.2019.15>, 4-19.

Arnoğlu, İ. E. & Atasoy Aydoğdu, Ö. (2015). *Somut Olmayan Kültürel Miras Kapsamında Geleneksel El Sanatları*, Kültür ve Turizm Bakanlığı, Ankara..

Ateşok, Ebru. "Karakeçili İlçesinde Dokunan Kilimlerin Geleneksel Motif Özellikleri". Kalemşi 2.3 (2014): 23-38.

Çelik, M. (2019). “Burdur Müzesinde Yer Alan Düz Dokuma Yaygılar”, Süleyman Demirel Üniversitesi, Sosyal Bilimleri Enstitüsü Sanat Tarihi Anabilim Dalı Yayınlanmamış Yüksek Lisans Tezi, Isparta.

Çuhadar H.N. ve Samur S, (2023). “Konya Etnografya Müzesinde Yer Alan Bazı Cicim Heybe Dokumalar Üzerine Bir Değerlendirme”, Erciyes Akademi, 37(4), 1725-1756.

Demiral B. ve Oyman N.R. (2020). “Isparta Müzesi’ndeki Yalvaç Yöresi Düz Dokuma Torba Örnekleri”, GSED, Cilt: 26, Sayı: 44: 161-169 - DOI: 10.32547/ataunigsed.652384.

Deniz, B. (2010). “Anadolu-Türk Halı ve Düz Dokuma Yaygılarında Bazı Motiflerin Isimlendirilmesi”. Akdeniz Üniversitesi Güzel Sanatlar Fakültesi Akdeniz Sanat Dergisi, 3 (5), 51-74.

Diler, A., & Gallice, M. A. (2018). *Kilimin sembolleri (1. Baskı)*. Alfa Basım Yayım Dağıtım San ve Tic. Ltd. Şti, İstanbul.

Elver, H. (2022). “Anadolu Halı Motiflerinde Ejderha”, International Social Mentality and Researcher Thinkers Journal, 8(66): 2464- 2475.

Erbek, M. (2002). *Çatalhöyük’ten Günümüze Anadolu Motifleri*, Dösım Yayınları, Ankara.

Eroğlu, M. (2013). “Antalya ve Civarı Cicim Seccadeleri (Namazlağ)”, Akdeniz Sanat Dergisi, Cilt: 6, Sayı: 12, 252-267.

Göksel M. ve Şanlı H. (2019). “Kütahya Yöresi Cicim ve Zili Örnekleri”, Arış Halı, Dokuma ve İşleme Sanatları Dergisi, Sayı: 15, 40 – 61, <https://doi.org/10.34242/akmbaris.2019.127>.

Gümüştekin, N. (2011). “Anadolu ve Diğer Kültürlerde İşaret ve Simgelerde Anlam”, Balıkesir Üniversitesi Sosyal Bilimler Enstitüsü Dergisi, Cilt: 14, Sayı: 26, 103 – 118.

Gündüz, Önal A. & Yalkın, A.O., (2023). “Burdur İli Merkez İlçesine Bağlı Köy Adları Üzerine Bir Değerlendirme”, Korkut Ata Türkiyat Araştırmaları Dergisi, Sayı: 11, 263-284.

Hidayetoğlu, M. (2007). “Konya Yöresi Düz Dokuma Yaygıları (Kilim, Cicim, Zili, Sumak)”, Selçuk Üniversitesi Sosyal Bilimler Enstitüsü Sanat Tarihi Anabilim Dalı Yayınlanmamış Doktora Tezi, Konya.

Kalkan, Ö. (2022). “Burdur Altinyayla (Dirmil) İlçesinde Tespit Edilen Düz Dokumaların Renk, Yaniş Ve Kompozisyon Özelliklerinin İncelenmesi”, Güzel Sanatlar Enstitüsü Hali Kilim ve Eski Kumaş Desenleri Anasanat Dalı Yayınlanmamış Yüksek Lisans Tezi, Antalya.

Karamazı, B. (2021). “Burdur Çavdır İlçesi Kızıllar Köyü Düz Dokuma Yaygılarının Kataloglanması”, Akdeniz Üniversitesi, Güzel Sanatlar Enstitüsü Hali Kilim ve Eski Kumaş Desenleri Anasanat Dalı Yayınlanmamış Yüksek Lisans Tezi, Antalya.

Kaynar H. ve Tonus E. (2014) “Sivas Altinyayla (Tonus) İlçesi Düz Dokuma Örnekleri'nin Motif Yönünden İncelenmesi”, Süleyman Demirel Üniversitesi Güzel Sanatlar Fakültesi Hakemli Dergisi ART-E Mayıs-Haziran'14 Sayı:13, 53-83.

Koçak, Havva. (Ev Hanımı), Sözlü Görüşme: 19.02.2024, Aziziye Köyü, Burdur.

Kozak, Ali, (Aziziye Köyü Muhtarı), Sözlü Görüşme: 19.02.2024, Aziziye Köyü, Burdur.

Küçük Kurt, Ü. (2011). “Afyonkarahisar’ın İğdeli ve Çatkuyu Köyü Camilerinde Bulunan Düz Dokuma Yaygıları”, Arış Halı, Dokuma ve İşleme Sanatları Dergisi, Sayı: 6, 76 – 83.

Nas, E. (2012). “Konya Yöresi El Sanatlarında Anlam Yüklü Motiflerin Halk Diline Yansıması”, Turkish Studies - International Periodical For The Languages, Literature and History of Turkish or Turkic Volume 7/1 Winter 2012, 1619-1633.

Oyman, N. R. & Akdağ K. (2013). “Isparta Yöresindeki Bazı Yörüklerle Ait Düz Dokuma Örnekleri”, Akdeniz Sanat Dergisi, Cilt:6, Sayı:12, 231-240.

Oyman, N. R. (2016). “Geleneksel Anadolu Dokumalarında Muska Nazarlık Motifinin Kullanımı”, Akademik Sosyal Araştırmalar Dergisi, Yıl: 4, Sayı: 25, Mart 2016, 48-58.

Oyman, N.R. (2019). “Bazı Anadolu Kilim Motiflerinin Sembolik Çözümlemesi”, Arış Halı, Dokuma ve İşleme Sanatları Dergisi, Sayı: 14, 4-22, <https://doi.org/10.34242/akmbaris.2019.119>.

Selçuk, K. ve Yurttaş, H. (2020). “Doğu Karadeniz Bölgesi Dokumalarında Tespit Edilen Figürlü (Hayvan/İnsan) Motifler Üzerine Bir Deneme” GSED, Cilt: 26, Sayı: 45, 558-569

Sönmeztürk, G., Görgülü, T. A., & İşbilir, S. (2023). “Mersin Olgunlaşma Enstitüsünde Üretilen Anahtarlıklarda Türk Motiflerinin İncelenmesi”. Kültürel Miras Araştırmaları, 4(1), 61-71.

Topçulu S. ve Aktemur A.M, (2023). “Zile Ulu Cami’nde Bulunan XIX. Yüzyıla Ait Cicim Dokuma Örneklerinin Analizi”, Sanat ve Tasarım Araştırmaları Dergisi, 4 (7), 269-283

Umar, B. (1993). *Türkiye’deki Tarihsel Adlar*, İnkilap Yayınevi, İstanbul.

Yıldırım, A. (2023). “Gökçeyaka (Yeşilova-Burdur) Düz Dokumaları”, Journal of Social, Humanities and Administrative Sciences, 9(68):3497-3509. DOI: <http://dx.doi.org/10.29228/JOSH AS.72307>.

<https://d2c5omkro4hr3n.cloudfront.net/K0070719pr.jpg>, erişim tarihi: erişim tarihi: 10.07.2024

<https://www.chairish.com/product/15096355/turkish-striped-kilim-rug>, erişim tarihi: 10.07.2024)

Görsel Kaynakça

Görsel 1: Gülten Çalışkan Pala, 19.02.2024

Görsel 2: Hidayetoğlu,2007:122 (Çıbıklı Kilim- Konya)

Görsel 3: Atlıhan,2011:16 (Girit Kilimi- Antalya/Döşemealtı)

Görsel 4: Atlıhan,2011:12 (Kilim- Antalya/Döşemealtı)

Görsel 5: Gülten Çalışkan Pala, 19.02.2024

Görsel 6: Kaynar ve Tonus,2024:67 (Cicim Çuval- Sivas Altınyayla/Başyayla köyü)

Görsel 7: Hidayetoğlu,2007:621 (Tırıl Namazlığ-Konya /İlgın

Görsel 8: Hidayetoğlu-2007:509 (CicimYeryaygısı-Konya)

Görsel 9: Gülten Çalışkan Pala, 19.02.2024

Görsel 10: Gülten Çalışkan Pala, 19.02.2024

Görsel 11: Hidayetoğlu,2007:827 (Koç Boynuzlu Zili Namazlağ-Konya)

Görsel 12: Küçük Kurt,2011:79 (Zili Seccade-Afyon İğdeli köyü)

Görsel 13: Eroğlu,2013:262 (Zili Seccade-Antalya)

Görsel 14: Gülten Çalışkan Pala, 19.02.2024

Görsel 15: Hidayetoğlu,2007:515 (Cicim Sergi Kilim-Oturgun Kilim- Konya)

Görsel 16: Ergüder, 2011:50 (Yer yaygısı-Erzurum Goşken)

Görsel 17: Topçulu ve Aktemur,2023:275 (Cicim Yolluk- Tokat/Zile)

Görsel 18: Gülten Çalışkan Pala, 19.02.2024

Görsel 19: Atlıhan,2011:13 (Bozluk-Antalya/Daöşemealtı)

Görsel 20: Atlıhan,2011:15 (Beşikörtüsü- Antalya/Döşemealtı)

Görsel 21: Küçük Kurt,2011:81 (Cicim dokuma-Afyonkarahisar)

Görsel 22: Gülten Çalışkan Pala, 19.02.2024

Görsel 23: Göksel ve Şanlı, 2019:59 (Cicim Dokuma Yeryaygısı- Ayvacık Behramkale Köyü)

Görsel 24: Cicim Dokuma Yeryaygısı (<https://d2c5omkro4hr3n.cloudfront.net/K0070719pr.jpg> erişim tarihi: 10.07.2024)

Görsel 25: Anadolu Cicim Dokuma (yöre belli değil) (<https://www.chairish.com/product/15096355/turkish-striped-kilim-rug>, erişim tarihi: 10.07.2024)

Görsel 26: Gülten Çalışkan Pala, 19.02.2024