

Gülay ZETEN

Uzman, İnönü Üniversitesi, gulay44bsb@hotmail.com, Malatya-Türkiye

ORCID: 0000-0002-9501-1356

Yüksel GÖĞEBAKAN

Prof. Dr., İnönü Üniversitesi, yukselgogebakan@inonu.edu.tr, Malatya-Türkiye

ORCID: 0000-0003-1144-1744

Coğrafi Yapıya Ait Unsurların Resim Sanatına Yansıması¹

Özet

İnsanoğlu tarih sahnesi içinde bulunduğu andan itibaren çevresi ile bir etkileşim halindedir. Bu çevresel etkileşim aslında o dönemin coğrafi yapısı ile doğrudan ilişkilidir. Bu coğrafi yapı, insanların yaşam biçimlerini, kültürlerini ve aynı zamanda sanatlarını da doğrudan etkilemiştir. Dolayısıyla toplumun bir parçası olan sanatçı da, tarihin her döneminde, yaşadığı coğrafyadan etkilenmiş ve bu coğrafi yapıya ait unsurları yapmış olduğu sanat eserleriyle ortaya koymuştur. Bundan dolayı da coğrafya, sanatın ifadesi bağlamında önemli bir yere sahiptir. Yapılan bu çalışmada, coğrafi unsurların resimsel uygulamalar üzerindeki etkisinin ortaya konulması amaçlanmış, yansıması araştırılmış, resim sanatı tarihinde var olan örnekler üzerinden irdelenmeye çalışılmıştır. Araştırmanın önemi; coğrafya tanımının sadece fiziki özelliklerden ibaret olmadığı, coğrafyanın beşeri ve fiziki yönden bireyi etki altına alarak resim sanatına ilişkin çalışmalarında da yansımalarının olduğu gözlemlenmiştir. Bu bağlamda bu araştırmanın günümüz sanatına katkı sağlayacağı, yeni nesil sanatçılara rehberlik edeceği, geleceğin resim sanatına yol göstereceği ön görülmüştür. Araştırmanın amacı; Coğrafi yapının Türk ve Batı Resim Sanatı içerisinde yer alan etkisinin ortaya konulması ve buna yönelik Malatya Bölgesine ait coğrafi görünümünden yola çıkılarak özgün eserler ortaya koymak araştırmanın amacını oluşturmaktadır. Sonuç olarak; yaşadığı çevrenin bir parçası olan insan, hayatını sürdürdüğü coğrafyadan ayrı düşünülemez. Bu bağlamda fiziki, beşeri, bölgesel coğrafyadan etkilenen insan, eserlerine gördüklerini ve yaşadıklarını yansıtmaktadır. Manzara teması, yapılan uygulamalardaki kompozisyonların tamamında destekleyici bir öge olmuştur. Coğrafi yapının resim sanatı üzerinde etkisi manzara bağlamında ele alınırken; toplumun dini, o yörenin kültürel yapısı, ülkenin sosyo-ekonomik durumu ve Malatya coğrafyasının güzellikleri doğa ile bütünleştirilmiştir. Nitel Araştırma yöntemi ile yapılan bu araştırma, betimsel bir çalışmadır.

Anahtar Kelimeler: Coğrafya, Coğrafi Yapı, Kültür, Resim

¹ Bu çalışma; İnönü Üniversitesi Bilimsel araştırma projeleri birimi tarafından Syl -2019-1936 numaralı proje ile destelenmiştir.

Reflection of Geographical Structure Elements in Painting Art

Abstract

Human beings have been in interaction with their environment since the moment they have been on the stage of history. This environmental interaction is actually directly related to the geographical structure of that period. This geographical structure has directly affected people's lifestyles, cultures and also their art. Therefore, the artist, who is a part of the society, has also been affected by the geography he has lived in at every period of history and has revealed the elements belonging to this geographical structure with the works of art he has made. Therefore, geography has an important place in the context of the expression of art. In this study, it was aimed to reveal the effect of geographical elements on pictorial applications, its reflection was investigated and it was tried to be examined through the examples existing in the history of painting. The importance of the research; It has been observed that the definition of geography is not only limited to physical characteristics, geography affects the individual in human and physical aspects and has reflections in the works related to painting. In this context, it is foreseen that this research will contribute to today's art, guide the new generation of artists and show the way to the painting art of the future. The purpose of the research; The aim of the research is to reveal the effect of geographical structure in Turkish and Western Painting Art and to produce original works based on the geographical views of Malatya Region. As a result; a person who is a part of the environment he lives in cannot be considered separately from the geography he lives in. In this context, a person affected by physical, human and regional geography reflects what he sees and experiences in his works. The theme of landscape has been a supporting element in all the compositions in the applications. While the effect of geographical structure on painting art is discussed in the context of landscape; the religion of the society, the cultural structure of that region, the socio-economic status of the country and the beauties of Malatya geography are integrated with nature. This research, which was conducted with the qualitative research method, is a descriptive study.

Keywords: Geography, Geographical Structure, Culture, Painting.

1. Giriş

“İnsan yaşadığı yere benzer.

O yerin suyuna o yerin toprağına benzer.

Suyunda yüzen balığa,

Toprağını iten çiçeğe, Dağlarının tepelerinin

dumanlı eğimine benzer.

Göğüne benzer ki gözyaşları mavidir

Denizine benzer ki dalgalıdır bakışlar.”

(Edip Cansever)

Edip Cansever'in "İnsan yaşadığı yere benzer" şiirinin bir bölümünden anlaşılacağı gibi sanata yansıyan coğrafya olduğu vurgulanmıştır. İnsanın yaşadığı yer olan coğrafya, bireyi fizyolojik, psikolojik ve sosyolojik olarak etkileyen en önemli etkidir. Dolayısıyla coğrafya sanat üreten insanları etkilemiş ve bir yönüyle aslında ortaya çıkan sanatsal ürünün oluşmasına şekil vermiştir. Coğrafi yapıya ait unsurların resim sanatına yansımaları ortaya koyabilmek için; coğrafyanın tanımını, coğrafi yapıdan etkilenen unsurların neler olduğunu iyi bilmek gerekmektedir. Peki nedir bu coğrafya? Coğrafi yapıdan etkilenen unsurlar nelerdir? Coğrafya ve resim sanatı arasında nasıl bir ilişki vardır?

1.1. Coğrafya

Yaşamını sürdürebilmek için yerleşik hayata geçen insan, yerleştiği alanda konutlar inşa etmiş, kendine göre coğrafi unsurların etkisine bağlı olarak bir kültür oluşturmuş ve tüm bunların yansımaları olarak da sanatsal bir tavır ortaya koymuştur. Bunun içindir ki; sanata yansıyan ve bir yönüyle ona yön veren coğrafya, insandan ayrı düşünülmemiştir (Tümertekin ve Özgüç, 2002: 381).

İnsanın yaşamını devam ettirebildiği her yer coğrafyadır. Tüm canlılar içerisinde bulunmuş olduğu coğrafi yapıya uyum sağlayıp ona göre yaşamını devam ettirebilen tek canlı da kuşkusuz insandır. Çünkü diğer tüm canlılar doğduğu ve kendi yaşamına uygun olan habitatı yaşam devamlılığının zorunlu bir ortamı olarak görmüştür; ancak insan doğmuş olduğu coğrafyanın dışında da bulunmuş olduğu habitata uyum sağlayabilmektedir. Bu durum insanı diğer canlılardan ayıran en önemli özelliklerden birisi olarak değerlendirilebilir. Bir taraftan bulunmuş olduğu habitata uyum sağlarken diğer taraftan da o habitat üzerinde kendi kültür ve yaşam biçimine bağlı olarak bir kültür ve sanat oluşturabilmiştir. Yaratılmış olan bu çevre ve kültür uyumu insanın yaşadığı coğrafyadan bağımsız düşünülemez. Bir yönüyle insan yaşadığı çevrenin bir parçası haline gelmektedir. Coğrafi etkiler, konuşmalarımız, yediklerimiz, giydiklerimiz vs. akla gelebilecek her yerdedir (Bowler, 2001: 6).

Birçok coğrafyacı coğrafyayı farklı alt dallara bölmüş olsalar da genel sistematığı fiziki coğrafya, beşeri coğrafya ve bölgesel coğrafya diye alt dallara ayrılmıştır.

1.1.1. Fiziki Coğrafya

Fiziki Coğrafya, dış dünyanın fiziki unsurlarıdır. Doğadaki insan ve insanın ürettiklerinin dışında doğada var olan unsurlardır. Canlı, cansız unsurlar arasındaki etkileşimi inceler. Yeryüzü şekilleri, toprak yapısı, maden kaynakları, iklim ve bitki örtüsü, su birikintileri ve rüzgârlar fiziki coğrafyanın konusunu bize vermektedir (Gümüşçü, 2016: 41-48).

1.1.2. Beşeri Coğrafya

İnsanın oluşturduğu coğrafyadır. İnsanın ürettiği mimari eserlerin, bölgenin kültürünün, insanların hayat tarzlarının ve yaşam hareketliliğinin bölgeden bölgeye neden farklı olduğunu açıklar. Bir bölgenin özelliklerinin, ekonomisinin ve siyasal rolünün insan üzerindeki etkisini açıklar. Bireyin girişimleri ve algılayışının yaşadığı bölgenin özelliklerinden nasıl etkilendiğini anlatır. İnsan ve onun yaşadığı alandaki her türlü olaylar zincirinin "içsel" boyutunu inceler. İnsanların zihniyetini, duygularını, yaşadığı olayları içselleştirerek, yaşanılan coğrafyayla bütünleştirir. Bunun için fiziki coğrafya, beşeri coğrafyadan daha az komplikedir (Gümüşçü, 2016: 41-48).

1.1.3. Bölgesel Coğrafya

Fiziki ve beşeri coğrafyanın birleştiricisidir. Fiziki ve beşeri coğrafyayı oluşturan unsurları bütün olarak inceler. Coğrafyanın bütünüdür. Fiziki ve beşeri coğrafya arasındaki bilgi alış verişini devam ettirir. Yeryüzünün bütünündeki kıtaları, sınırlarla ayrılmış ülkeleri fiziki ve beşeri olarak alan, araştıran, sentezler kuran coğrafya dalıdır (Gümüşçü, 2016: 50).

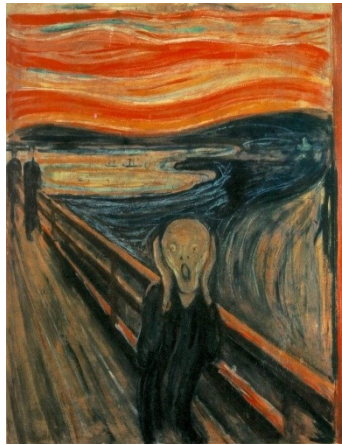
1.2. Coğrafi Yapının Etkilediği Unsurların Resim Sanatına Yansımaları

Coğrafi yapıdan etkilenen coğrafi yapıyı etkileyen unsurlar, insan-mekân etkileşimiyle oluşur. Örneğin: Neden, yaşadığımız coğrafyayı özleriz ve severiz? Daha önce yaşadığımız yerleri neden hayatımızdaki insanlara anlatırız? Şöyle ki; insanlar duygularını cansız varlıklara verebilen bir canlı türüdür. Bir mekâna, bir nesneye fazlasıyla anlam verebilirler. Yaşadığımız gün içinde yapılan aktiviteleri duygularımızla birleştirerek mekâna veririz. Yaprakların rengi, havanın kokusu, sürekli üzerinde yürüdüğümüz kaldırımlar bir süre sonra bizim parçamız gibi olur. Yaşamımızın akışı insanda mekân duygusu yaratır. Kutsal yerlere gidildiğinde, yaşanan duygu yoğunluğu bundandır. Örneğin; Çanakkale Şehitlikleri'ne gidildiğinde milliyetçilik duygusundaki artışın ve sonrasında dökülen gözyaşlarının sebebi mekân duygumuzdur (Tuan, 2005: 119-134). Savaşlar, doğa olayları, bitki örtüsü, ekonomi, din, ticaret yolları, hikâyeler, masallar, halk oyunları, şiirler, turizm, törenin varlığı, tabular, efsaneler, kıtaların hareketliliği ve birçok unsur coğrafi yapıyı etkileyen ve coğrafi yapıdan da etkilenen unsurlardır. Bunlara paralel olarak; sanatçıların yapmış olduğu sanat eserlerinin, yaşadığı coğrafyayı yansıtmaması mümkün değildir. Bu unsurlar aşağıda açıklanıp, görsellerle desteklenmiştir.

1.2.1. Birey ve Kaygı

Birey yaşadığı çevreden bir kaygı duyar ve sanatçılar bu durumu eserlerine yansıtır. Franz March “Ben kendimi korkumdan kurtarmak için resim yapıyorum.” demiştir (Turani, 1999: 83).

Yapılanan coğrafyadaki; ekonomik sıkıntıların olduğu, işsizliklerin arttığı, sanayileşmeyle birlikte gürültü kirliliğinin arttığı, teknolojinin gelişmesiyle birlikte çevreyle olan iletişimin azaldığı bir coğrafyada umutsuzca yetişen bireyler vardır. Umutların yok olduğu coğrafyalarda birey sıkışmıştır. Bu sıkışmışlık bireyde içsel bunalımlara yol açar ve bireyde dışavurum gerçekleşir. Edward Munch'un çılgılık tablosu gibi, yaşamış olduğu coğrafyada bireyin kaygıları sanatına yansır (Bulchhoz vd., 2012: 392) (Bknz. Resim: 1).



Resim 1: Edvard Munch, “Çılgılık”, Tuval Üzerine Yağlı Boya, 84x66 cm, 1893, Ulusal Galeri, Oslo.

Aynı şekilde Ressam Vincent Van Gogh'un, Saint-Remy'deyken duyduğu yalnızlık ve endişeyi, çalışmalarında görkemli ağaçların yanına küçük insan figürleri çizerek ifade etmesi bu kaygının bir sonucudur (Peccatori, S., ve S., Zuffi, 1998: 98), (Bknz. Resim: 2).



Resim 2: Vincent Van Gogh, "Saint-Paul Hastanesi'nin Bahçesi", Tuval Üzerine Yağlı Boya, 1889, Museum Folkwang, Essen, Almanya.

1.2.2. Tarih

Coğrafi yapıyı etkileyen bir diğer unsur da tarihtir. Tarih, üzerinde yaşadığımız topraklarda yani mekânlarda süregelen olayları inceler. Tarihimiz bize vatan sevgisini aşılar. Vatanı seven birey öncelikle yaşadığı toprakların fiziki yapısını tahlil etmek zorundadır. Coğrafi yapıyı etkileyen tarih, vatan sevgisi ile birleşince fiziki mekânı tarif etmek için bireyi araziye çıkaracaktır (Gümüşçü, 2016: 38-39). Topoğrafik ressam dediğimiz Matrakçı Nasuh, bulunduğu bölgenin fiziki coğrafyasını; o bölgeye ait olan bitki örtüsü ve mimari görünüşleri ile betimlemiştir (Bağcı, 2006: 76). Coğrafyanın resim sanatı tarihi üzerindeki etkisi üzerine yapılan araştırmalarda, en önemli sayılabilecek eserlerden birisi, Matrakçı Nasuh'un "Beyan-ı Menâzil-i Sefer-i Irâkeyn"idir. Sanatçı, Kanuni Sultan Süleyman'ın 1534-1535 yılları arasında İran ve Irak seferine katılmış, İstanbul'dan Tebriz'e gidiş, Irak yolu üzerinden dönüş ile konaklama yerlerini betimlemiştir. Büyük şehirler olan İstanbul, Tebriz, Bağdat, Diyarbakır, Halep sanatçının eserlerinde ustalıkla işlenmiştir. İçten dolu dolu sevgisi ile dağları, ağaçları, hayvanları minyatürlere eklemiştir. Bölgenin coğrafi yapısına göre şekillenen mimari yapılar, surlar, kaleler ile şehirler çok gerçekçi tarzdadır (Gümüşçü, 2016: 300), (Bknz. Resim: 3).



Resim 3: Matrakçı Nasuh, "Beyanı Menazili Sefer'i Irakeyn", Minyatür, 1533-1536.

1.2.3. Din

Yaşanılan coğrafyadaki inanışların ortaya çıkan sanat eserleri üzerindeki etkisi büyüktür. Öldükten sonra dirilmeye bağlı olan inanışlarda, eşyalarla gömülme anlayışının bir yansıması olarak farklı adlandırmalarla mezar olarak inşa edilmiş kurganlar, tümülüsler, piramitler vardır. Bu mezarlardan çıkan deri, halı, süs eşyaları, kullanım eşyaları gibi nesnelerin üzerindeki motifler, bölgenin sanatsal ürünleri olarak değerlendirilmektedir. (Bknz. Resim: 4).



Resim 4: 18. Kumaş Üzerine İşlenerek Yapılmış Hun Dönemine Ait Bir Erkek Portresi, Noin Ula Kurganı, No. 25, 14x20 cm, Hermitage Müzesi, Petersburg.

Hristiyan âleminde Hz. İsa'nın doğuşu, ölümü ve yaşamış olduğu olayların tasvirlerinin; el yazmalarında ve özellikle katedrallerin vitraylarındaki resimler ile yansıtıldığı görülmektedir. Budizm ve Maniheizm dinlerine bağlı olarak gelişen yerleşik hayat tarzı, fresklere bu dinlerin anlatımı ile yansır (Bknz. Resim: 5).

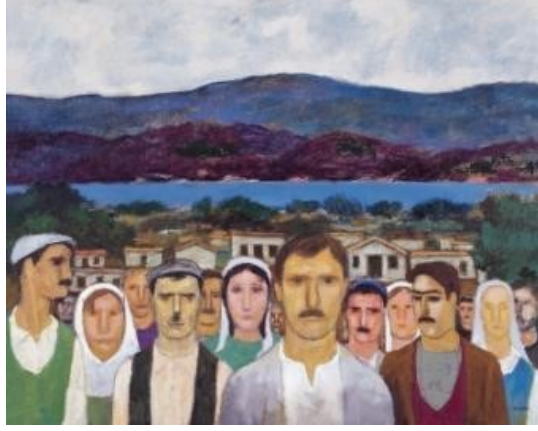


Resim 5: 35. Maitreya (Geleceğin Buda'sı), 275. Mağara Batı Duvarı, Kuzey Liang Dönemi 421-439, Dunhuang Mogao Mağaraları, Dunhuang K(G)ansu, Çin.

1.2.4. Göç

Gelişen kent kültürü makineleşmeyle birlikte daha kırsal kesimlere göç edilmesine sebebiyet vermiştir. Türk Dil Kurumu göç kavramını; “Ekonomik, toplumsal, siyasi sebeplerle bireylerin veya toplulukların bir ülkeden başka bir ülkeye, bir yerleşim yerinden başka bir yerleşim yerine gitme işi” olarak tanımlar (TDK, 2021). Göç; insanları ekonomik, sosyal, kültürel açıdan etkilediği gibi sanatçıları da etkilemiştir. Türk sanat tarihine bakıldığında; Turan

Erol, Nuri İyem, Nedim Günsur, Lütfü Günay, Fethi Arda gibi sanatçılar, kentte yaşayıp doğaya özlem duymuş ve eserlerinde de bunu yansıtmışlardır (Tansuğ, 2008: 49-51). Örneğin; Nuri İyem'e ait resimde, tuvalin ön planında duran anıt gibi portreler, fonda yaşadığı coğrafyayı yaşam öyküsünü anlatırcasına özdeşleştirir (Bknz. Resim: 6).



Resim 6: Nuri İyem, “Göç”, Tuval Üzerine Yağlı Boya, 80x100 cm, 2001.

1.2.5. Ticaret Yolları

Ticaret yolları, sanat eserlerinin yayılımına sebep olur. Örneğin; İpek yolu, Orta Asya'daki toplulukların ticari anlamda gelişmesine sebebiyet vermiştir. Nitekim Uygurlarla beraber yavaş yavaş dünya ticareti gelişme göstermiştir. Çin'den ipekler gelmiştir (Frankopan, 2018: 8-50). Ticaret yollarında kozmopolitik bir yapı olduğu için dini etkileşim olmuştur. Kervanların geçtiği şehirlerin ön plana çıkmasının ve daha hızlı bir büyümeye sahip olmalarının en önemli nedeni, ticaret yolu üzerinde yer almalarıdır. İnsan sirkülasyonunun olduğu yerlerde; farklı kültürler, ticaret, iktisat, çeşitlilik, mimari yapılanmalar ve tüm bunların bir yansıması olarak da sanat gelişmiştir. Örneğin; dinlerin yayılması, gezginlerin ticaret yolları üzerinden seyahatleri, kitap ve sanat eserlerinin dolaşması, İpek Yolu'nun kültür ve sanata katkısıyla mümkün olmuştur (Frankopan, 2018: 228-249).

1.2.6. Folklor

Yaşadığımız coğrafyanın kültürü, inanışları, hikâyeleri, masalları, halk oyunları, şiirleri, efsaneleri, tabuları gibi birçok unsur, resim sanatını birinci dereceden etkilemiştir. Örneğin Mezopotamya topraklarında doğmuş, kültür mirası olarak yer edinmiş “şahmeran” figürleri, hâlâ Mardin, Tarsus bölgesinde kanaviçe, kilim, duvar halısı, vb. yüzeyler üzerinde işlenir ve tablolarla resmedilir. Leyla ile Mecnun hikâyeleri resim sanatına yansır; Hacivat ve Karagöz halk oyunlarının görselleri her yerde karşımıza çıkar.

Tüm inanç sistemleri içerisinde iyiliğin karşıtı olarak kötülük; sevabın karşıtı olarak da günah bulunmaktadır. İyiliğin karşılığında nasıl “melek” bulunmakta ise kötülüğün karşılığı olarak da “şeytan” bulunmaktadır. Kötü ruhlar “cin” olarak, korkunç bir şekilde tasvir edilir (Çoruhlu, 1999: 48-50). Mehmed Siyah Kalem'e ait bir cin tasviri örneğinde bu görülebilmektedir (Bknz. Resim: 7).



Resim 7: Mehmed Siyah Kalem, “Cin Tasviri”, 50x34 cm, El Yazması, (Hazine: 2153,34b), Topkapı Sarayı Arşivi.

1.2.7. İklim ve Sosyo-Ekonomik Koşullar

Yaşadığımız coğrafyanın iklimi ve sosyo-ekonomik koşulları, sanatçıların yapmış olduğu resimlere birçok yönüyle yansır. Dünyaca ünlü Hollandalı sanatçı Vincent Van Gogh’un çalışmalarında, yaşadığı yerlerdeki coğrafi yapıyı, iklimini ve sosyo-ekonomik durumunu birebir yansıtmaya buna örnek olarak verilebilir. Hatta sanatçı bu yönüyle dünya resim sanatı tarihinde yer alan en önemli sanatçılardan birisi olarak kabul edilebilir. Onun içindir ki sanatçıya ve eserlerine bu çalışmada çok daha fazla yer verilmiştir.

Van Gogh çocukluğundan beri, çiçekleri, kuşları ve böcekleri sevmiş; ailesini, bitkiler ve doğa manzaraları çizme yeteneğiyle etkilemiştir. Özellikle güçlü aile bağlarını çağrıştıran kuş yuvaları özellikle ilgisini çekmiştir. En sevdiği bitkiler doğada kendiliğinden yetişip büyüyen türlerdir. Ressamın salkım söğüdü bir insanmış gibi çizmesi, gerektiğine ve derinlemesine gözlemin, doğayı sahip olduğu ahenk içinde resmetmenin anahtarı olduğuna inanmıştır (Peccatori, S., ve S., Zuffi, 1998: 94).

Van Gogh’un yaşadığı yerlerdeki coğrafi yapının manzara resimlerine etkisine bakıldığında, tarih sırasıyla yaşadığı bölgelere göre; Hollanda (1880-1885), Paris (1886-1888), Arles (1888-1889), Saint-Rémy (1889-1890) ve Auvers-Sur-Oise (1890) olmak üzere 5 safhada incelenebilir. Sanatçı hangi bölgede yaşamını sürdürmüş ise oranın coğrafi yapısına ait izleri resimlerinde yansıtmıştır. Kuşkusuz yaşanan sosyo-kültürel olaylar da bu durumun ortaya çıkmasında etkili olmuştur. Hollanda’da yaşanan sanayileşme ve makineleşmenin köylüler üzerinde yarattığı olumsuz etkiler, tarlada çalışan kesimi azaltmış, dolayısıyla işsiz ve yoksul kesimi artmıştır. Bu durumdan çok etkilenen Van Gogh, onların yaşamlarındaki karanlığı gözler önüne sermek istemiştir. Hollanda’nın kasvetli bulutları, kapalı hava yapısını oluşturuyor ve bu durum Van Gogh’un içsel huzursuzluğuna yol açıyordu. Bunun için resimlerinde kullanmış olduğu renkler koyu ve cansız renklerdi (Bknz. Resim: 8-9).



Resim 8: Vincent Van Gogh, “Nuenen’de Eski Kilise Kulesi”, Tuval Üzerine Yağlı Boya, 65x80 cm, 1885, Van Gogh Museum, Amsterdam, Hollanda.

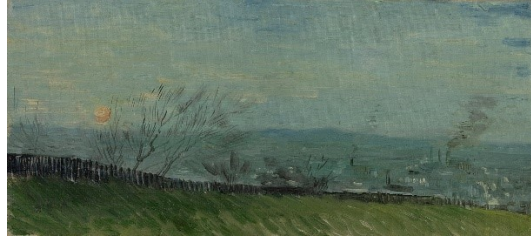


Resim 9: Vincent Van Gogh, “Patates Yiyenler”, Tuval Üzerine Yağlı Boya, 81,5x114,5 cm, 1885, Van Gogh Müzesi, Amsterdam.

Kuzey Atlantik Akıntısı'nın hâkim olduğu okyanus iklimi Paris'te yaz ve kış aylarının ılıman geçmesine neden olur. Kış aylarında sıcaklık ortalama 5 °C iken yaz aylarında ortalama 20 C'dir. Yıl boyunca ocak en soğuk geçen ay, temmuz ise en sıcak geçen aydır. İlkbaharda, mart ve mayıs ayları arası kurak geçerken diğer aylarda yağmur kendini gösterir. Kar yağışı sıklıkla gözlenmez. Van Gogh bir dönem, 130 metre yükseklik ile Paris'in en yüksek noktalarından biri olan ve şehrin dışında kalan Montmartre Tepesi'nde çalışmalarını yapmıştır. Montmartre Şehri'nin ucuz olması o dönemki sanatçıların buraya yerleşmesinde önemli bir etken olmuştur. Üstelik bölgedeki sosyal kuralların sıkı olmaması da sanatçıların burayı tercih etmesinin bir diğer nedenidir. Ilıman iklim yapısına sahip olan Montmartre; Van Gogh'un resimlerine soğuk renklerle yansımıştır. Güneşi arayışıyla birlikte, bundan sonra yaşayacağı Arles Bölgesi'ndeki resimlerinde sıcak renklere geçişi sağlamıştır (Bknz. Resim: 10-11).



Resim 10: Vincent Van Gogh, “Montmartre Tepesi'ndeki Taş Ocağı”, Tuval Üzerine Yağlı Boya, 56.3x62.6 cm, 1886, Van Gogh Museum, Amsterdam, Hollanda.



Resim 11: Vincent Van Gogh, “Montmartre’da Gün Batımı”, Tuval Üzerine Yağlı Boya, 21.5x46.4 cm, 1887, Van Gogh Museum, Amsterdam, Hollanda.

Sanatçı 1888’de Paris’ten ayrılıp, Güney Fransa’da yer alan Hollanda’ya göre daha güneşli ve sıcak olan Arles kasabasına gitmiş; ancak güneş ve doğa için geldiği Arles’de tam istediği ortamı bulamamıştır. Bölgenin insanlarını deli etmekle ünlü rüzgârı Mistral, ona da zarar vermiş; ama o çalışmaya kararlı bir şekilde devam etmiştir. Van Gogh'un Güney Fransa'ya (Arles) inmesinin nedeni daha değişik bir ışık görme isteği, parlak gökyüzü altında doğaya baktığında Japonların duygu ve çizgi biçimlerini, öte yandan Delacroix'nın resminin püf noktalarını daha iyi anlama çabasıdır. Arles’de yaşadığı süreçte Uzak Doğu kültürüne ilgisi artmış ve burada bir dizi Japon manzaralarını andıran çiçek ve ağaç resimleri de yapmıştır (Van Gogh, 2004: 176-196).

Arles’de tarımın gelişmişliği; toprak verimliliği ve güneş ışınlarının yoğunluğuna bağlı olarak ilerlemiştir. Lavanta tarlaları, üzüm bağları, meyve bahçeleri ile meşhur bir kasaba olmuştur. İklim unsurunu belki de en iyi yansıtan “Tohum Serpen Adam” resminin oluşum sürecinde ise, sürekli olarak güçlü, canlı renkler üretmeye, tutarlı bir fırça darbesi geliştirmeye ve inandırıcı, güçlü bir figür yaratmaya çalışmıştır. Sanatçı güneşe olan özlemini en çok bu resminde betimlemiştir (Bknz. Resim: 12).



Resim 12: Vincent Van Gogh, “Tohum Serpen Adam (Millet’den esinle)”, Tuval Üzerine Yağlı Boya, 64x80.5 cm, 1888, Kröller-Müller Museum, Otterlo, Hollanda.

Bu makalenin yazarlarından olan Gülay Zeten, yapmış olduğu resimsel uygulamalarda, Arguvan coğrafyasına ait görünüşleri, bölgenin düzlüklerini, geometriksel bir düzene sahip tarla görünüşlerini ve yer yer de mekan içerisinde bulunan ağaçları resimsel uygulamalarında kullanmıştır. Bir başka deyişle çalışmalarında; Arguvan yazısının bozkır iklimi, geniş ve düz topraklarını resimlerde coğrafyanın özelliklerini betimler nitelikte kullanmıştır (Bknz. Resim: 13).



Resim 13: Gülay Zeten, “Arguvan Yazısı”, Tuval Üzerine Yağlı Boya, 90x120 cm, 2020.

Aynı şekilde makalenin yazarlarından Yüksel Göğebakan da çalışmalarında yaşamış olduğu Malatya coğrafyasına ait unsurları, bölgenin florasına ait özellikleri, resimlerinde imge olarak kullanmıştır. Malatya bölgesinin coğrafi yapısının bir neticesi olarak oraya çıkan ve bölgenin fiziki görünümü üzerinde oldukça etkin bir yere sahip olan kayısı ağaçları, sanatçının çalışmalarında yer almıştır. Sanatçı yapmış olduğu “Kayısılı Manzara” serisi resimleri ile kayısı ağaçlarının pitoresk görünümünü resimlerinde tema olarak ele almıştır (Bknz. Resim: 14).



Resim 14: Yüksel Göğebakan, “Kayısılı Manzara-26”, Tuval Üzerine Yağlı Boya, 81x100 cm, 2022.

2. Sonuç

İnsan, yaşamını devam ettirme çabası içerisinde bir taraftan çevreye uyum sağlarken diğer taraftan da yaşamış olduğu bu çevreyi şekillendirir, ona yön verir ve kendine kültürel bir ortam yaratır. Bu yaşam alanı doğal ve yapay çevreden oluşmaktadır. Üzerinde yaşadığımız yer kabuğundan başlayarak çevremizdeki doğal kaynaklar, nesnelere, iklim koşulları vs. doğal çevreyi oluştururken; insan tarafından üretilmiş en küçük üründen kentlere kadar tüm nesne ve koşullar, yani beşeri ve ekonomik unsurlar da, yapay çevreyi oluşturmaktadır. Doğal çevrenin iklim, coğrafi yapı gibi fiziksel unsurları, insanın oluşturmuş olduğu kültürü ve o kültürün bir parçası olarak da sanatı etkiler ve şekillendirir. Toplumun bir ferdi olan sanatçı, yaşamış olduğu coğrafyaya ait unsurları, sanatının bir parçası haline dönüştürür, adeta doğaya bir ayna tutarak onu yansıtır. Yapılan bu çalışmada da örneklerle resim sanatı tarihinde coğrafi unsurların sanatçıların çalışmalarını üzerindeki etkilerine yer verilmiştir.

Örneklerde görüldüğü üzere yapılan resimsel uygulamalarda, coğrafyanın sadece fiziki anlamda bir yapıya sahip olmadığı, resme konu olabilecek pitoresk bir duruma da sahip olduğu ortaya konulmuştur. Farklı coğrafyalara ait kültürel değerlerin, geleneksel mimari yapıların, resimsel yüzeylere aktarılmasıyla farklı kompozisyonlar oluşturulduğu gözlemlenmiştir. Bu bağlamda coğrafi yapıdaki fiziki özelliklerin, sosyo-ekonomik unsurların ve kültürel yapıların sanatsal ürünlere yansımaları ortaya konulmuştur. Görüldüğü üzere sanatçılar, insan psikolojisini, doğanın karakteristik özelliğini, toplumun sosyo-ekonomik yapısını ve bunların birbiri ile ilişkilerini resim sanatına yansıtılmışlardır. Coğrafi yapının etkilediği unsurlar göz önünde bulundurularak bu unsurların bireyi etkilediği ve resim sanatına yansımalarının etkileşim içerisinde olduğu varsayılmaktadır. Coğrafya tanımının sadece fiziki özelliklerden ibaret olmadığı, coğrafyanın beşeri ve fiziki yönden bireyi etki altına alarak resim sanatına ilişkin çalışmalarda da yansımalarının olduğu gözlemlenmiş, coğrafi yapıya ait unsurların, bireyi etkileyerek, resim sanatına yansımalarının kaçınılmaz olduğu yargısına varılmıştır.

Kaynakça

Tümertekin, E. ve Özgüç N., (2002), Beşeri Coğrafya İnsan, Kültür, Mekan, Çantay

Kitabevi, İstanbul.

Bowler, Peter J., (2001). Doğanın Öyküsü, Çeviri Meltem Mater, (1. Baskı), İzdüşüm Yayınları, İstanbul.

Gümüüşü, O., (2016), Tarihi Coğrafya, (4. Baskı), Yedi Tepe Yayın Evi, İstanbul.

Tuan, Y., (2005), 20. Yüzyılda Amerikan Coğrafyasının Gelişimi Mekan ve Yer: Hümanist Perspektif, Çev. Yılmaz Arı, (1. Baskı), Çizgi Kitabevi: Konya.

Turani, A., (1999), Çağdaş Sanat Felsefesi, (2. Baskı), Remzi Kitabevi, , İstanbul.

Buchholz, E. L., Bühler, G., Hille K., Kaeppele S., Stotland I., (2012), Başvuru Kitapları Sanat, Çeviri Derya Nuket Özer, (1. Baskı), NTV Yayınları, İstanbul.

Peccatori, S., ve Zuffi, S., ArtBooks, Van Gogh, Çev. Begüm Akkoyunlu, (1. Baskı), Dost Yayınları, Ankara, 1998.

Van Gogh W., (2004), Theo'ya Mektuplar, Çev. Pınar Kür, (3. Baskı), Yapı Kredi Yayınları, İstanbul.

Bağcı, S., Çağman F., Renda, G. ve Tanındı, Z., (2006), Osmanlı Resim Sanatı, (1. Baskı), T.C. Kültür ve Turizm Bakanlığı Yayınları, İstanbul.

Tansuğ, S., (2008), Çağdaş Türk Sanatı, (9. Basım), Remzi Kitapevi, İstanbul.

Frankopan, P., (2018), İpek Yolu Alternatif Dünya Tarihi, Çev. Mengü Gülmen, (1. Baskı), Pegasus Yayınları, İstanbul.

Çoruhlu, Y., (1999), Türk Mitolojisinin ABC'si, (1. Basım), Kabalcı Yayınevi, İstanbul.

Görsel Kaynaklar

Resim 1: Edvard Munch, “Çığlık”, Tuval Üzerine Yağlı Boya, 66x84 cm, 1893, Ulusal Galeri, Oslo, Erişim Adresi: <https://tr.wikipedia.org> (10.11.2021).

Resim 2: Vincent Van Gogh, “Saint-Paul Hastanesi’nin Bahçesi”, Tuval Üzerine Yağlı Boya, 1889, Museum Folkwang, Essen, Almanya, Erişim Adresi: <https://www.pivada.com/vincent-van-gogh-saint-paul-hastanesininbahcesi-1889> (26.11.2021).

Resim 3: Matrakçı Nasuh, “Beyanı Menazili Sefer’i Irakeyn”, 1533-1536, Erişim Adresi: <https://www.sanatin Yolculugu.com/matrakci-nasuh-beyani-menzili-seferi-irakeyn/> (21.01.2020).

Resim 4: 18. Kumaş Üzerine İşlenerek Yapılmış Hun Dönemine Ait Bir Erkek Portresi, Noin Ula Kurganı, No. 25, 14x20 cm, Hermitage Müzesi, Petersburg., Erişim Adresi: <https://www.sanatin Yolculugu.com/noin-ula-kurgani> (08.12.2021).

Resim 5: 35. Maitreya (Geleceğin Buda’sı), 275. Mağara Batı Duvarı, Kuzey Liang Dönemi 421-439, Dunhuang Mogao Mağaraları, Dunhuang K(G)ansu, Çin, Erişim Adresi: BAŞKAN S., (2014), Başlangıcından Cumhuriyet Dönemine Kadar Türklerde Resim, (2. Baskı), Atatürk Kültür Merkezi Yayını, Ankara.

Resim 6: Nuri İyem, “Göç”, Tuval Üzerine Yağlı Boya, 80x100 cm, 2001, Erişim Adresi: <http://www.nuriiyem.com> (11.10.2021).

Resim 7: Mehmed Siyah Kalem, “Cin Tasviri”, 34x50 cm, El Yazması, (Hazine: 2153,34b), Topkapı Sarayı Arşivi, İnternet Erişim Adresi: <https://onedio.com/haber/dunyanin-en-esrarengiz-ressami-insanlar-ve-cinlerinustasi-mehmed-siyah-kalem-in-23-cizimi-543213> (18.11.2021).

Resim 8: Vincent Van Gogh, “Nuenen’de Eski Kilise Kulesi”, Tuval Üzerine Yağlı Boya, 65x80 cm, 1885, Van Gogh Museum, Amsterdam, Hollanda, Erişim Adresi: <https://www.1st-art-gallery.com/Vincent-VanGogh/Country-Churchyard-And-Old-Church-Tower.html> (26.11.2021).

Resim 9: Vincent Van Gogh, “Patates Yiyenler”, Tuval Üzerine Yağlı Boya, 81,5x114,5 cm, 1885, Van Gogh Müzesi, Amsterdam, Erişim Adresi: https://tr.wikipedia.org/wiki/Patates_Yiyenler (02.12.2021).

Resim 10: Vincent Van Gogh, “Montmartre Tepesi’ndeki Taş Ocağı”, Tuval Üzerine Yağlı Boya, 56.3x62.6 cm, 1886, Van Gogh Museum, Amsterdam, Hollanda, Erişim Adresi: <https://www.pivada.com/vincent-van-goghmontmartre-tepesindeki-tas-ocagi-1886> (02.12.2021).

Resim 11: Vincent Van Gogh, “Montmartre’da Gün Batımı”, Tuval Üzerine Yağlı Boya, 21.5x46.4 cm, 1887, Van Gogh Museum, Amsterdam, Hollanda, Erişim Adresi: <https://www.pivada.com/vincent-van-gogh-montmartredagun-batimi-1887> (02.12.2021).

Resim 12: Vincent Van Gogh, “Tohum Serpen Adam (Millet’den esinle)”, Tuval Üzerine Yağlı Boya, 64x80.5 cm, 1888, Kröller-Müller Museum, Otterlo, Hollanda, Erişim Adresi: <https://www.pivada.com/vincent-van-goghtohum-serpen-adam-milletden-esinle-1888> (02.12.2021).