

Mihrimah AKIN

mihrimah.2356@gmail.com, Malatya-Türkiye

ORCID: 0000 0003 1510 0357

Yeşim AYDOĞAN

Doç. Dr. İnönü Üniversitesi, yesim.aydogan@inonu.edu.tr, Malatya-Türkiye

ORCID: 0000 0001 5952 9396

### DeneySEL Resim Sanatı Uygulamaları Üzerine Bir İnceleme<sup>1</sup>

#### Özet

DeneySEL resim sanatı, geleneksel teknik ve kompozisyon normlarının ötesine geçerek sanatçılara özgün ifade alanı sunan yenilikçi bir yaratım biçimidir. Bu yaklaşım, alışılmadık araçlar ve malzemeler kullanarak biçim, doku ve renk gibi temel resimsel elemanlar farklı yöntemlerle yorumlamayı amaçlar. 20. yy. modern sanat akımlarıyla birlikte gelişen deneySEL eğilimler, resmin sınırlarını genişleterek estetik ifade olanaklarını çeşitlendirmiştir. Bu sayede sanatçılar, düşünsel ve görsel anlamda özgür bir üretim sürecine girerek, klasik normları sorgulayan ve sanatın yapısını yeniden yorumlayan özgün çalışmalar ortaya koymuşlardır. Buna binaen resim sanatında deneySELLİĞİN tarihsel süreç içerisinde nasıl bir varlık gösterdiği ve deneySEL baskı tekniklerinin sanat pratiği üzerindeki etkileri derinlemesine incelenmiştir. DeneySELLİK, insan doğasının merak duygusu, yenilik arayışı ve karşılaşılan problemlere farklı çözüm yolları geliştirme isteğiyle doğrudan ilişkilidir. Bu bağlamda, yeni yöntemler ve yaklaşımlar deneme eğilimi, hem bireysel hem de toplumsal düzeyde bilgi ve keşif sürecini hızlandıran temel bir unsurdur. Aynı zamanda deneySEL baskı teknikleri, sanatçılara yenilikçi yöntemler deneme ve yaratıcılıklarını geliştirme fırsatları sunarak modern sanatın gelişiminde kritik bir rol oynamaktadır. Buna bağlı olarak Atölye 17 gibi deneySEL arayışlara yönelik atölyeler, sanatçılara birlikte çalışma ve yeni yöntemler geliştirme imkânı tanıyarak sanatsal süreçleri zenginleştirmektedir. DeneySEL baskı, yalnızca teknik bir uygulama olmanın ötesine geçerek sanatsal yeniliği teşvik etmekte ve sanatın sürekli evrimine olanak tanımaktadır. Söz konusu baskı uygulamalarının sanat pratiğini geliştirmedeki katkıları, bu çalışmanın önemini oluşturmaktadır.

**Anahtar Kelimeler:** DeneySEL Baskı, Sanatta DeneySELLİK, Atölye 17, Stanley William Hayter.

#### A Study On Experimental Painting Art Practices

#### Abstract

Experimental painting is an innovative form of creation that offers artists original expression by going beyond traditional technical and compositional norms. This approach aims to interpret basic elements such as form, texture and color in different ways, using unconventional tools and materials. Experimental tendencies that developed with the 20th century modern art movements expanded the boundaries of painting and diversified the possibilities of aesthetic expression. In this way, artists entered a free production process in intellectual and visual terms, creating original works that questioned classical norms and reinterpreted the structure of art. Accordingly, the existence of experimentation in

painting throughout the historical process and the effects of experimental printing techniques on art practice have been examined in depth. Accordingly, the existence of experimentation in painting throughout the historical process and the effects of experimental printing techniques on art practice have been examined in depth. At the same time, experimental printmaking techniques play a critical role in the development of modern art by providing artists with opportunities to try innovative methods and develop their creativity. In this context, workshops aimed at experimental pursuits such as Atölye 17 enrich artistic processes by providing artists with the opportunity to work together and develop new methods. In this context, workshops aimed at experimental pursuits such as Workshop 17 enrich artistic processes by providing artists with the opportunity to work together and develop new methods.

**Keywords:** Experimental Printmaking, Experimentation in Art, Workshop 17, Stanley William Hayter.

## 1. Giriş

Resim sanatında deneysellik, tarihsel süreç içerisinde, ilk çağlardan günümüze kadar bilinçli veya bilinç dışı bir biçimde varlığını sürdürmüştür. Sanatın her döneminde ve alanında kendini gösteren bu olgu, insan doğasının karşılaştığı her probleme farklı çözümlerle yaklaşma isteği, merak duygusu ve yeniliğe ulaşma arzusuyla doğrudan ilişkilidir. İnsanlar, içsel ve dışsal dünyalarının sunduğu zenginlikleri keşfetme çabası içinde estetik deneyimler aracılığıyla kendilerini ifade etme yönünde bir eğilim geliştirmişlerdir. Sanat, bu çerçevede yalnızca deneysel bir varoluş biçimi olarak karşımıza çıkmakta ve insan deneyimini zenginleştiren bir araç haline gelmektedir. Bu bağlamda varoluş, günümüzde de hâlâ kendi kendini üretmeyle birlikte yeni şeyler denemenin çabası içindedir (Özderin, 2018: 279). Deneysel baskı tekniklerinin resim sanatındaki rolünü ve bu yöntemlerin sanat pratiği üzerindeki etkilerini incelemeyi amaçlayan bu çalışma, deneysellik kavramının 20. yüzyılın ilk yarısında sanatçıların geleneğe karşı çıkmalarıyla modern sanatta nasıl yer aldığını kapsamlı bir biçimde ele almayı hedeflemektedir. Deneysel baskı, sanatçılara yenilikçi yöntemler deneme ve farklı yönler keşfetme fırsatı sunarak sanatsal yaratıcılığı teşvik eden önemli bir araçtır. Bu bağlamda, deneysel baskı teknikleri, resim sanatında deneyselliğin modern sanatın temelinde ve gelişiminde üstlendiği kritik rolü ortaya koymaktadır.

Deneysellik, sanatın dinamik doğasıyla iç içe geçmiş bir olgu olarak sanatçıların ifade biçimlerini ve tekniklerini sürekli olarak sorgulamalarına olanak tanımaktadır. Sanatçılar, geleneksel yöntemlerin ötesine geçerek kendi içsel deneyimlerini, duygularını ve düşüncelerini yansıtan yenilikçi eserler yaratma arayışındadırlar. Bu nedenle, deneysel baskı, sanat pratiğinde bir dönüşüm yaratarak sanatçıların yaratıcılıklarını geliştirmelerine katkı sağlamaktadır. Özellikle Atölye 17 gibi deneysel arayışlara yönelik atölyeler, sanatçıların birlikte çalışarak keşifler yapmalarına ve yeni yöntemler geliştirmelerine olanak tanımaktadır. Bu tür atölyelerde gerçekleştirilen deneysel çalışmalar, sanatçıların yalnızca teknik bilgi ve becerilerini geliştirmelerine değil; aynı zamanda sanatsal ifade biçimlerini çeşitlendirmelerine ve yenilikçi eserler ortaya çıkarmalarına da önemli katkılarda bulunmaktadır. Sonuç olarak, deneysellik, resim sanatında hem bireysel hem de kolektif yaratıcılığın gelişimine katkı sağlayarak sanatın sürekli evrimine olanak tanımaktadır.

Bu çerçevede deneysellik, sanatçıların geleneksel kalıpları aşarak kendi özgün bakış açılarını geliştirmelerini teşvik eden bir unsur olarak öne çıkmaktadır. Deneysel baskı teknikleri, sanat pratiğinde yenilikçi yaklaşımları destekleyerek sanatçılara çeşitli anlatım biçimleri ve estetik deneyimler sunmaktadır. Dolayısıyla bu çalışma, deneysel baskının sadece teknik bir uygulama olmanın ötesinde sanatın evriminde ne denli merkezi bir rol oynadığını da vurgulamaktadır. Böylelikle modern sanatın dinamikleri içinde deneyselliğin etkileri derinlemesine incelenmiş ve sanat pratiğine katkıları açıklanmıştır. Deneysel baskı teknikleri, resim sanatında yeni tekniklerin geliştirilmesi ve araştırma yapılması açısından sunduğu olanaklarla dikkat çekmektedir. Deneysellik alanında faaliyet gösteren atölyeler, uygulamaları yoluyla önemli ilerlemeler kaydetmiş ve sanata olumlu katkılarda bulunmuştur. Bu çalışmanın önemi, deneysel baskı uygulamalarının sanat pratiğini geliştirmedeki katkıları olarak gösterilebilir. Bu teknikler, sanatçılara yenilikçi yöntemler deneme ve yaratıcılıklarını genişletme fırsatı tanımaktadır. Atölye 17, Stanley William Hayter önderliğinde sanatçılara birlikte

çalışma ve yeni teknikler deneme imkânı sunarak önemli bir rol oynamaktadır. Ayrıca savaş sonrası Paris'e dönen sanatçılar, yeni malzemeler kullanarak yaratıcı süreçlerini zenginleştirmiştir. Sonuç olarak, deneysel baskı uygulamaları sanatsal yeniliği teşvik ederken, aynı zamanda sanat pratiğinin evrimini de desteklemektedir.

## 2. Atölye 17

Deneysel baskı, resim sanatında yeni tekniklerin geliştirilmesi ve deneysel yaklaşımlarla araştırma yapılmasında oldukça etkili bir yöntem olarak değerlendirilebilir. Bu baskı teknikleri, sanatçılara yenilikçi yöntemleri deneme imkânı sunarken, aynı zamanda sanat pratiğinde alışılmış sınırların ötesine geçerek farklı boyutları ve ifade biçimlerini keşfetme olanağı sağlamaktadır. Böylelikle sanatçılar, teknik anlamda özgürleşirken yaratıcı süreçlerinde de yeni ve özgün yollar keşfetme fırsatı bulabilir. Aynı zamanda, deneysellik alanında faaliyet gösteren bazı atölyeler, bu yöntemlerin uygulamaları yoluyla önemli ilerlemeler kaydetmiş ve pozitif etkiler yaratmıştır. Bu bağlamda, deneysel baskı uygulamaları, sanat pratiğinin gelişimine önemli katkılar sağlamaktadır. Örneğin, Atölye 17, deneysel arayışlara yönelik hevesli yaklaşımıyla bu alanda önemli bir rol oynamaktadır. Öyle ki bahse konu olan bu atölyenin kurucusu olan Stanley William Hayter, sanatçıların bu atölyede birlikte çalışarak keşifler yapmalarına, yenilik arayışına girmelerine, denenmemiş yöntemleri denemelerine ve yeni ürünler ortaya çıkarmalarına olanak tanımaktadır. Geleneksel teknikleri kullanmanın yanı sıra yaratıcılığın sınırlarını genişletme fırsatı sunan bu atölye, adını bulunduğu Rue Campagne Première caddesindeki 17 numaralı adresten alır. Atölye 17, 1927 yılında Paris'te kurulmuş olup 1940 yılında İkinci Dünya Savaşı sırasında Amerika'ya taşınmıştır. Yenilikçi teknikler üzerinde deneysel çalışmalar yapılmasına imkân tanıyan bu atölyenin, Amerika'da baskı resim sanatının gelişim sürecine önemli katkılar sağladığı belirlenmiş; 1950'li yıllarda, savaşın sona ermesinin ardından yeniden Paris'e taşındığı vurgulanmıştır (Kılıç, 2017: 204). Böylelikle Paris'e dönen sanatçıların özgür denemeleriyle sınırlar zorlanmış ve farklı malzemeler kullanarak düşünme ve üretme becerilerini deneysel çalışmalarına yansıtmışlardır.

Stanley William Hayter'in modern baskı tarihindeki önemi, onun kendine has bir kimlik geliştirdiğini ve bu disiplin üzerinde kayda değer bir etki yarattığını gösterdiği söylenebilir. Hayter, karşılaştığı problemlere yenilikçi teknikleriyle farklı çözüm yolları üretmek yaklaşması adına yaratıcılığını deneysel alanda göstermiştir. Yaratıcı kapasitesinin özgür ruhundan faydalanmış olan Hayter'in, her türlü malzemeyi sanatında kullanarak çeşitli zenginliklerden yararlandığından söz edilebilir. Bu uygulama tarzının Hayter'in deneysel arayışlarda duygu ve düşüncelerini özgürce ifade etmesini mümkün kıldığı söylenebilir. İçsel özgürlüğünü çalışmalarına yansıtan Hayter'in obje, renk, leke, doku, biçim, boyut, derinlik gibi unsurların işlevini alışıla gelmişin dışında kullandığı görülmektedir. Bu bağlamda söz konusu sanatçının düşünme esnekliğinin fonksiyonelliğine sahip olmasında etkili olan kişiliğinin sabırlı, meraklı ve araştırmacı yapısından kaynaklandığını söylemek mümkündür. Dolayısıyla Hayter'in, geleneksel kuralların dışına çıkarak ve dayatılan kalıplardan uzaklaşarak baskı resme özgün deneysel bir yöntemle yaklaşmış olup, yeni ilişkiler arasında ilinti kurabilme açısından yaratıcı yönünü ortaya çıkararak, özgür bir çalışma ortamı sunduğu yargısına varılabilir.



**Görsel 1.** Stanley William Hayter, “Düşen Figür”, 45x 37. 8 cm, Dokuma Kâğıt Üzerine Renkli Serigrafî Baskıyla Siyah Yumuşak Zemin Gravürü, 1947.

**Görsel 2.** Stanley William Hayter, “Anatomi Dersi”, 39. 3x 29. 3 cm, Renkli Gravür Aquatint ve Yumuşak Zemin Gravür, 1954.

Stanley William Hayter, jeoloji ve kimya alanındaki eğitiminden edindiği bilgi birikimini sanatsal pratiğinde yeni sentezler oluşturmakta ve karşılaştığı sorunlara yenilikçi çözüm önerileri sunmaktadır (Sarıkartal, 2007: 156). Hayter’in deneysel yollarla geliştirdiği yöntem ve teknikler, ürettiği çalışmaların özgün niteliğini vurgulamaktadır. Atölye 17’de çalışan sanatçıların onu örnek alarak ilerlemeleri Hayter’in bu yolda öncü olduğunu, nitelikli işler ortaya çıkardığını göstermektedir. Aynı zamanda alışılmışın dışına çıkan Hayter, deneysel metotları çalışmalarına işleyerek baskı alanında yeni ifade biçimleri geliştirmiştir. Böylece birbirinden farklı zengin ve çok çeşitli teknikleri baskı denemeleriyle bir arada kullanmaktadır. Hayter, boyayı kullanırken belli başlı kurallardan sıyrılıp özgür doğaçlama ile deneysel çalışmalar ortaya koymuştur. Deneysel çalışan bir sanatçının, çalışmasını yaparken geçtiği aşamalı süreçleri, deneyselliğin tüm boyutlarıyla birlikte nitelik kazandırdığı gibi içsel güdülenmesinin bütünlüğünü de dışa vurarak eserlerine yansıttığı söylenebilir. Bu bakımdan Baskı resmin ancak deneysel yaratıcılığın bulunduğu zaman gelişebileceği söylenebilir. Bu düşünce ve izlenimden kaynaklı olarak Hayter’in kurmuş olduğu Atölye 17’de deneysel çalışmalar sonucu geliştirilen yöntemler, birçok sanatçıyı atölyeye çekmiştir (Sarıkartal, 2007: 156).



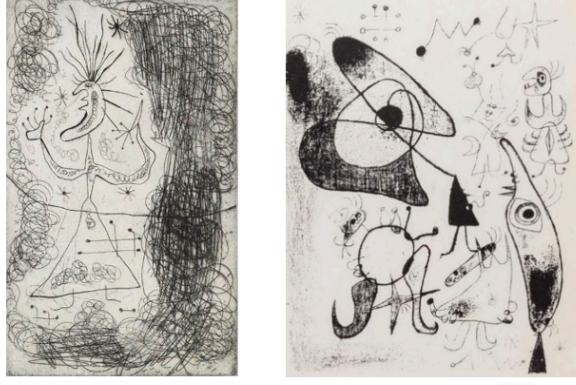
**Görsel 3.** Atölye 17, New York, 1942.



**Görsel 4.** Atölye 17, New York, 1951.

Atölye 17’nin olanaklarından yararlanan 20. yy.ın en popüler sanatçıları, baskı resmin deneysel olanaklarından faydalanarak deneme- yanılma yoluyla çalışmalarını oluşturmuşlardır. Özellikle Hayter ’in baskı atölyesinde çalışma fırsatı bulan sanatçıların atölyeye katılım sağlayabilmeleri için bazı temel prensiplere sahip olmaları gerekmektedir. Söz konusu olan bu durumun başlıca prensiplerinden biri sanatçıların sanat eğitimi almış olmaları ve bilgiye açık olmalarıdır (Kılıç, 2019: 42). Deneysel baskı resmin, modern baskı resmine karşı duyarlılığın artmasında Atölye 17, önemli bir rol oynamaktadır. Atölyeye gelen sanatçılara düzenli olarak haftanın her günü görevli asistanlar teknik deneyimler sunmuşlardır (Tüzün, 2019: 730). Bu yaklaşımla, söz konusu atölye üyeleri iş birliği içinde yaratıcı taraflarını ortaya koyarak, geleneksel yollar yerine daha özgün ve yeni yollar üzerinde deney yapma cesareti göstermişlerdir.

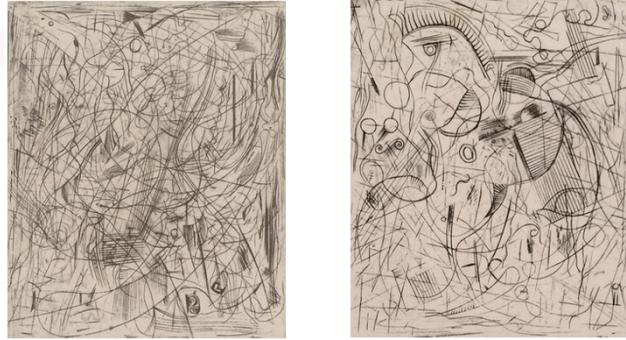
Özgür bir çalışma ortamı sunan Atölye 17’de, Joan Miró, Jackson Pollock, Yves Tanguy, Max Ernst, Helen Phillips, Wassily Kandinsky ve Pablo Picasso gibi tanınmış sanatçıların yanı sıra, sanat tarihine önemli katkılarda bulunan 714 yetenekli sanatçı da çalışmalarını gerçekleştirmiştir. (Kılıç, 2019: 42).



**Görsel 5.** Joan Miró, “Kardeşlik”, 35x 14. 2 cm, Asitli Kazı, 1939.

**Görsel 6.** Joan Miró, “Rick Harrison’ın Altın ve Gümüş Piyonu”, 27. 9x 21. 6 cm, Litografi, 1944.

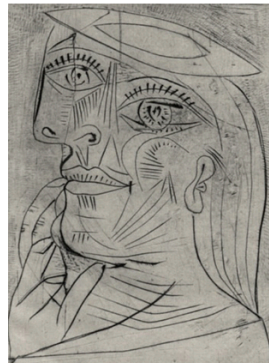
Atölye 17’de çalışan sanatçıların rahatlıkla hareket edebilmeleri için özgür çalışma ortamı sunulduğundan söz etmek mümkündür. Bu durumun sanatçıların yaratıcılıklarını olumlu yönde etkilediği ifade edilebilir. Dolayısıyla yaratıcılığın yüksek olduğu ortamlarda sanatçılar özgün deneyler yapabilir, başarısız olsalar dâhi yine- yeniden sayısız deneyler yapabilirler. Bu sebeple Atölye 17’nin, sanatçıların kendi üsluplarını geliştirebilecekleri eğitim ve öğretim alanları sunduğunu söylemek mümkündür. Söz konusu bu atölyede çalışan sanatçılar, gözlem yetenekleriyle de deneysel yöntem ve tekniklerini güçlendirmişlerdir.



**Görsel 7** Jackson Pollock, “İsimsiz”, 15. 2x 12. 3 cm, Gravür- Kâğıt Üzerine Mürekkep, 1944.

**Görsel 8.** Jackson Pollock, “İsimsiz”, 15. 2x 12. 3 cm, Gravür- Kâğıt Üzerine Mürekkep, 1944.

20. yy. modern sanat tarihinin en üretken ve önemli sanatçılarından olan Pablo Picasso’nun, baskı resim alanında yaptığı alternatif arayışlar sonucunda deneysellikte tanıştığı söylenebilir. Söz konusu bu atölyede çalışma fırsatı bulan Picasso’nun, yaratıcı yönünü göstererek özgün sanat eserleri ortaya çıkardığı görülmektedir.



**Görsel 9.** Pablo Picasso “Kadın Başı”, 10. 4x 7. 4 cm, Gravür- Burin ve Çelik Kazı ile Kuru Kazı, 1938.

Atölye 17'nin kurucusu olan Stanley William Hayter, Picasso'nun 1934- 1939 yılları arasında asistanlığını yapmıştır (Tüzün, 2019: 729). Belirtilen dönemde, iki sanatçı baskı tekniği üzerine fikir alışverişinde bulunarak bu etkileşim sayesinde son derece verimli bir çalışma süreci geçirmiştir.



**Görsel 10.** Mihrimah Akın, “Kırmızı Serisi 2”, 63x 74 cm, Tuval Bezi Üzerine Karışık Teknik, 2022.

Yazar, Atölye 17’de çalışan sanatçıların benimsediği tekniklere paralel olarak deneme-yanılma yöntemini kullanarak eserlerini oluşturmuş ve özgür doğaçlama ile deneysel yaklaşımlar doğrultusunda yönlendirilmiştir. Bu çerçevede, (Görsel 10)’da fonu keskin kırmızı tonlarıyla yansıtılarak, açık değerlerin birbirleriyle oluşturduğu estetik uyumu derinlemesine incelemiştir. Kullanılan renk paleti, kompozisyonun görsel dinamiğini zenginleştirirken, resmin etkileyciliğini artırma amacı gütmektedir. Ayrıca, kompozisyon alanının etkin bir şekilde kullanılması, yoğunluk, dinginlik, doluluk ve boşluk kavramlarının sürekli sorgulandığını ortaya koymaktadır. Sanatçının eserde oluşturduğu lekesele etkilerin ifade gücü ise deneyselliğe açık ve geliştirilebilir bir yapıda olduğunu göstermektedir (A.G. 23.04.2022).

### 3. Denemeler ve Deneyimler



**Şekil 1.** Denemeler ve Deneyimler.

#### Ø Deneysel Oluşumlar

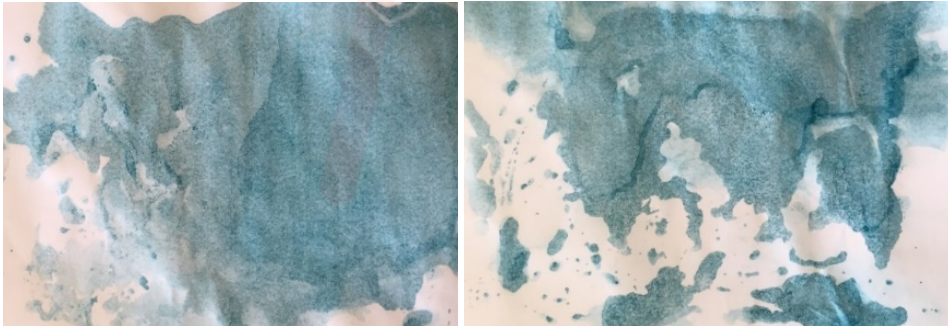
Deneysellik kavramının sanat alanında kullanımının yaygınlaşması yeni olmakla birlikte, deneysel uygulamalar içerisinde değerlendirilebilen uygulamaların geçmişi eskiye dayanmaktadır. Bu uygulamalar deneysellik fikrinden bağımsız olarak yapılan, resme canlılık, hareket, bilinmezlik duygularını katan, özgünlük arayışına cevap veren bir

takım yöntemler olarak değerlendirilmiştir (San, 2019: 121). Deneysel çalışmalar farklı materyal ve tekniklerin kullanımını mümkün kıldığından baskı tekniğinin kullanımı da yaygınlaşmıştır. Ancak, deneysel baskı tekniğiyle elde edilen çalışmaların bir sonraki aşamada kopyasını almak son derece güçtür; aynı yöntem denense bile önceki oluşumların yakalanması oldukça zordur. Bu durumda sanatçılar, özgünlük ve rastlantısallığı avantaja dönüştürerek her çalışmada anın ve malzemenin etkisi altında benzersiz sonuçlar ortaya koyma imkânına sahip olmaktadır.



**Görsel 11.** Mihrimah Akın, Malzemeler ve Boyayı Palete Sürme Aşaması.

“Aynı yöntem denense bile önceki oluşumları elde etmenin oldukça zor olduğu” düşüncesini desteklemek amacıyla bir pleksi resim paleti, su, 17 x 12,5 cm boyutlarında iki adet hafif dokulu 100 gr. resim kâğıdı, sulu boya ve 14 numara suluboya fırçası kullanmıştır (Görsel 11). Bu malzemelerin seçimi, deneysel sürecin özgünlüğünü ve rastlantısallığını vurgulamakta önemli bir rol oynamaktadır. Çalışmaya başlarken temiz bir palet ve temiz su kullanarak suluboyadaki herhangi bir rengi seçmiştir. Seçtiği rengi palet üzerinde daha iyi kontrol edebilmek için fırçasını boyaya üç kez saat yönünde sürmüştür. Bu işlem, fırçanın rengin kıvamını almasını sağlamıştır. Ardından, fırçayı kâğıda aşağı-yukarı hareketlerle sekiz sıra halinde uygulamıştır. Bu işlemin tekrarlanabilirliğini sağlamak amacıyla fırçasını her bir uygulamadan sonra suya üç kez daldırarak temizlemiştir. Bu süreç, deneysel çalışmanın dikkatli ve sistematik bir şekilde ilerlemesine olanak tanımaktadır. İkinci kâğıdı kullanırken de aynı yöntem izlenmiş ve bu süreçte temizlik ile tekrar edilebilirliğin sağlanması amacıyla daha önce uygulanan adımlar takip edilmiştir. Böylelikle farklı malzeme ve yüzey özelliklerinin etkilerini gözlemlenerek, birbirinden farklı iki ayrı çalışma elde edilmiştir. Bu durum, her bir çalışmanın özgünlüğünü ve deneysel sürecin dinamik yapısını ortaya koymaktadır.



**Görsel 12.** Mihrimah Akın, Deneysel Baskı Resim 1.

**Görsel 13.** Mihrimah Akın, Deneysel Baskı Resim 2.

Buradan yola çıkarak, deneysel baskı resim tekniği ile elde edilen her çalışmanın biricik ve özel olduğu savunulabilir. Ayrıca, deneyselliğin bu çalışmalar üzerindeki etkisi, sayısız ihtimal ve bu ihtimallerin beraberinde getirdiği plastik zenginliktir. Bu durum, deneysel sürecin dinamizmini ve sanatın yaratıcı potansiyelini gözler önüne sermektedir.

#### Ø Dokusal Oluşumlar

Doku çoğunlukla bilinçaltı düzeyde oluşan evrensel bir deneyim olarak tanımlanabilir. Bu sebepten doku, diğer sanat elemanları ile karşılaştırıldığında en özgün olanı olarak değerlendirilir. Bu değerlendirme dokunun, hızlı bir şekilde iki duyu sürecini harekete geçirmesinden kaynaklanmaktadır. Bir sanat eseri ister 2 boyutlu ister 3 boyutlu bir yapıya sahip olsun, çalışmanın dokusal niteliğine olan tepki görsel deneyimin önemli bir parçası olarak kabul edilmektedir (Ocvirk, Stinson, Wigg, Bone, Cayton, 2015:169). Bu sebeple sanat eserlerini oluştururken dokuların rolünün oldukça önemli olduğundan ve eserlere derinlik, duyu ve anlam kattığından söz edilebilir. Sanatçıların, farklı malzemeleri yüzey üzerinde kullanarak pürüzlü, yumuşak, keskin veya sıra dışı dokular yaratarak eseri daha canlı-anlamalı hale getirdiklerinden ve izleyicileri eserin içine çekerek onlara daha zengin bir deneyim sunulduğundan ve dokuların, izleyiciye farklı duygusal deneyimler yaşattığından bahsetmek mümkündür. Örneğin pürüzlü bir yüzey heyecan veya gerginlik hissi uyandırabilirken, yumuşak bir yüzeyin, huzur ve rahatlama hissi vermesi muhtemeldir. Sanat eserlerindeki bu dokusal denge, resmin yüzeyinde önemli bir role sahiptir.



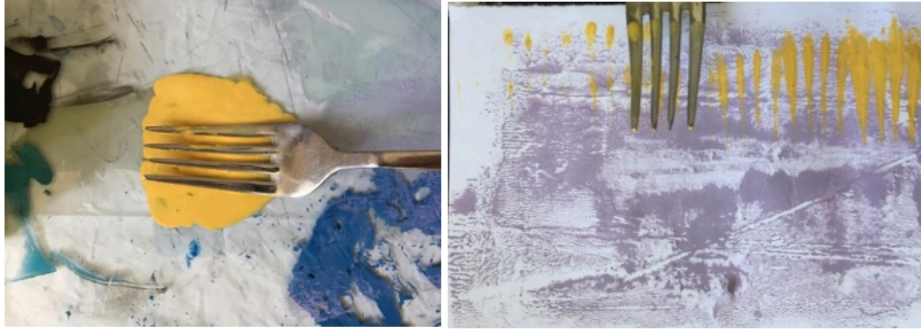
**Görsel 14.** Mihrimah Akın, Yumuşak ve Sert Naylon Poşet Boya Süreme Aşamaları ve Görüntüleri.



**Görsel 15.** Mihrimah Akın, Üst Taraf Yumuşak Naylon Poşet Dokusu, Alt Taraf Sert Naylon Poşet Dokusu.

Örnek olarak yapılan deneyde aynı tür malzemeden oluşan naylon poşetler kullanılmıştır. Biri yumuşak biri sert olan naylon poşetlerin dokusunu anlayabilmek için rastgele poşetler büzüştürülmüş, aynı yöntemler ve aşamalar halinde deneye devam edilmiştir. Sonuç olarak sert naylon poşetin dokusuyla yumuşak naylon poşetin dokusunun arasında belirgin bir fark olduğu gözlemlenmiştir. Bu sonuç, nesnelerin fiziksel özelliklerinin dokuya nasıl ve ne şekilde yansıdığını anlamamıza katkı sağlayabilir.





**Görsel 16.** Mihrimah Akın, Çatalı Boyaya Sürme Aşaması ve Çataldan Elde Edilen Doku.

Yukarıdaki görselde (Görsel 16)'da çatalın dokusunun ne şekilde ortaya çıktığı gösterilmiştir. Sert bir yapıya sahip olan metal çatalın sadece uç kısımlarının dokusu kullanılmıştır. Bu çalışma, malzemenin fiziksel özelliklerinin dokuya nasıl yansıdığını anlamamıza katkı sağlamasının yanı sıra başka bir çalışmada art arda dizilmiş insan figürlerinin oluşturulmasında da ilham kaynağı olmuştur. Çatal izlerinin oluşturduğu bu doku, insan figürlerinin düzenlenmesi ve tasarımı konusunda yenilikçi bir fikir sunarak, araştırmanın yaratıcı sürecine önemli bir katkıda bulunmuştur.



**Görsel 17.** Mihrimah Akın, Pleksi, Cam ve Naylon Yüzey. **Görsel 18.** Mihrimah Akın, 1 Damla Boya.



**Görsel 19.** Mihrimah Akın, Pleksi, Cam, Naylon Yüzeye Kâğıt Basma Aşaması.



**Görsel 20.** Mihrimah Akın, Pleksi Dokusu, Naylon Dokusu ve Cam Dokusu.

Sırasıyla pleksi, cam ve naylon yüzeye birer damla boya damlatarak baskı merdanesi yardımıyla boyayı 3 yüzeyde de aynı yöntemle sürmüştür. Sonuç olarak aynı yöntem denense dahi her yüzeyde farklı dokuların oluşabileceği sonucu elde edilmiştir.

Ø Lekeseli Oluşumlar

Resim sanatında lekeler, kullanılan tekniklere ve boyama tarzlarına bağlı olarak farklı şekillerde oluşur. Bu lekeler, açık veya koyu tonlarda, transparan ya da yoğun olarak uygulanabilir. Sanatçılar, bu lekeleri eserin genel kompozisyonuna ve estetik amacına uygun şekilde kullanarak çeşitli görsel etkiler yaratabilirler.



**Görsel 21.** Mihrimah Akın, “Leke Örneği”.

(Görsel 21)'de görülen üç ayrı çalışma, mono baskı tekniği kullanılarak oluşturulmuş lekesele çalışmalardır. Akrilik boya, su ile inceltilecek su kıvamından biraz daha yoğun bir hale getirilmiş ve istenen görünümü elde etmek için kullanılmıştır. Bu sayede, çalışmalarında farklı tonlar ve dokular elde ederek görsel olarak zengin ve etkileyici sonuçlar ortaya koymaya çalışmıştır.

Ø Figüratif Oluşumlar

Resim sanatında oldukça fazla ele alınan unsurlardan biri olarak, insan figürü gösterilebilir. Figürler bazı kompozisyonlarda yardımcı unsur olarak kullanılırken, bazı kompozisyonlarda ise resmin ana unsuru olarak kullanılmaktadır. Şayet insan figürü ana unsur olarak kullanıldığında, özgünlük açısından figürün karakteristik bir özellik taşımasına ayrıca dikkat edilmekte ve bu doğrultuda bir figür tasarlanmaya çalışılmaktadır. Bu araştırmada da rastlantısallıktan ve deneysellikten yararlanılarak oluşturulan insan figürü sürecine değinilmiştir.



**Görsel 22.** Mihrimah Akın, “İnsanlar Serisi 1- 2”.

Mono baskı tekniği kullanılarak elde edilen rastlantısal lekelerin, yaratıcı bir yaklaşımla insan figürlerine evrildiği söylenebilir. Koyu lekelerin oluşturduğu şekillerin etrafını açık, açık renkteki lekelerin etrafını koyu kontür çizgileriyle netleştirmek için kullanılan zıt renk kontrastı, figürlerin daha belirgin olması ve öne çıkmasını sağlamak amacıyla uygulanmıştır. Bu lekelerin poşet, kâğıt, linol, sünger veya benzeri nesnelere elde edildiği söylenebilir. Deneysel yöntemler kullanılarak oluşturulan lekeler, karakteristik insan figürlerine dönüştürülmüş ve özgün bir üslup çerçevesinde yorumlanmıştır.



**Görsel 23.** Mihrimah Akın, “İnsanlar Serisi 3”. **Görsel 24.** Mehmet Siyah Kalem, “Fatih Albümü”.

Benzer şekilde, Mehmet Siyah Kalem’in resimleri, yazarın figürleriyle ortak özellikler taşımaktadır. Her iki sanatçı da figürleri belirginleştirmek için zıt renk kontrastları ve detaylı kontür çizgileri kullanmıştır, bu da onların görsel üsluplarını birbirine yakınlaştırmaktadır. Mehmet Siyah Kalem’in resimlerinin, yazarın çizdiği figürlerle benzerlik gösterdiği ve her iki sanatçının figürlerinde ortak görsel unsurlar veya stilistik benzerlikler bulunduğu ifade edilmektedir. Siyah Kalem’in resimlerinde, kavruk yüzlü Yörükler, sert bakışlı ihtiyarlar, iki büklüm yaşlı kadınlar, keloğlan, horon tepen şamanlar, demonlar ve insan-hayvan karışımı yaratıklar sıkça tekrarlanır. Bu resimler, temsili karakterleri göstermek amacıyla yapılmış olup, bir öykü anlatmak yerine, metinlerde geçen kişileri tanıtmak için kullanıldığı bilinmektedir (İpşiroğlu N., ve M., İpşiroğlu, 2017: 36).



**Görsel 25.** Mihrimah Akın, “Tesadüfi Lekeden Figür Oluşturma”.

Örneğin (Görsel 25)’de görülen figürlerin, yazarın daha önce yaptığı linol baskı çalışmasındaki bez kıvrımlarının şekillerinden elde edildiği gözlemlenmektedir. Bu durum, yaratıcılık ile deneysel çalışmanın sağladığı esnekliği başarılı bir şekilde bir araya getirdiğini göstermektedir.



**Görsel 26.** Mihrimah Akın, “Tesadüfi Lekeden Portre Oluşturma”.

Kupa bardağının kenarından akan çay damlalarının oluşturduğu lekelerden, kişisel mizaca uygun şekilde bir portre oluşturulmuştur. Bardağın fotoğrafını çektikten sonra telefonda bulunan “fotoğrafi kalemle çizme” özelliğinden yararlanarak karakteristik insan figürü oluşumlarına bir yenisini daha eklemiştir. Bu tür günlük yaşamın sıradan detaylarını sanat eserlerine dönüştürme potansiyeli, deneysel çalışma alanında oldukça işe yarar bir yöntem olarak kabul edilebilir. Bu durum, içsel yaratıcılık ve gözlem yeteneğini yansıtırken, sıradan bir anı çalışılan konu bağlamında işleyebilme ve sanatsal bir ifadeye dönüştürebilme açısından örnek bir eskiz niteliği taşımaktadır.



**Görsel 27.** Mihrimah Akın, “Tesadüfi Lekeden Figür ve Portre Oluşturma”.

Kahve köpüğü ve kahve telvesinden kendiliğinden oluşan, tonları açık ve koyu, transparan yapıda olan ve yoğunlukları farklılık gösteren lekeler, insan figürleri ve portrelerine benzetilmektedir. Bu lekelerden daha çok soyut insan figürleri ve portreler oluşturularak, deneysel arayışlarla kişisel mizaca uygun karakterler ortaya çıkmıştır (Görsel 27). Bu özgün yaklaşım, araştırmanın sanatsal çalışmalarının oluşum sürecinin yaratıcılık bağlamındaki zenginliğini göstermektedir. Bu tür deneysel arayışlar günlük yaşamdaki basit detayların sanatsal bir ifadeye dönüştürülerek özgün sanat eserleri oluşturulabileceğini ortaya koymaktadır.



**Görsel 28.** Mihrimah Akın, “Tesadüfi Lekeden Figür Oluşturma”.

Uygun görülen alanların fotoğrafları çekilmiş ve telefondaki “fotoğrafi kalemle çizme” özelliği kullanılarak karakteristik insan figürü ve portre çalışmalarına dönüştürülmüştür.

#### 4. Örnek Bir Uygulama Süreci

Bu bölümde; yazarın 1 adet sanatsal uygulaması ele alınarak yapım aşamasının başından sonuna kadar detaylı bir şekilde teknik, malzeme ve uygulama aşamalarına yer verilmiştir. Bu durum, okuyucunun resmin nasıl oluşturulduğunu daha iyi anlamasına katkı sağlarken, aynı zamanda bu aşamaları anlatmak hem yazarın yaratıcı sürecini paylaşmak hem de izleyicinin eseri daha derinlemesine anlamasına yardımcı olmak için önemlidir.

Çalışma sürecinde, resmin ihtiyaçlarına göre serbest bir ifade dili benimsenmekte ve malzemeler anlık ve kendiliğinden oluşan seçimlerle belirlenmektedir. Bu durumla alakalı olarak Picasso şöyle demektedir:

Bir gün hurdalığın arasında eski bir bisiklet selesi buldum, hemen yanında da paslanmış gidonu duruyordu... Bu iki parçayı aniden birleştirdim, zihnimde... Kendiliğinden oldu bu. Benim tek yapmam gereken, aklıma gelen bu düşünce doğrultusunda iki parçayı kaynakla birleştirmektir (Walter, 1997: 48).

2024 yılında gerçekleştirilen “İfade” adlı çalışma, deneysel baskı resim yöntemleriyle oluşturulmuştur.



**Görsel 29.** Aşama 1 ve Boyalar.



**Görsel 30.** Aşama 2.

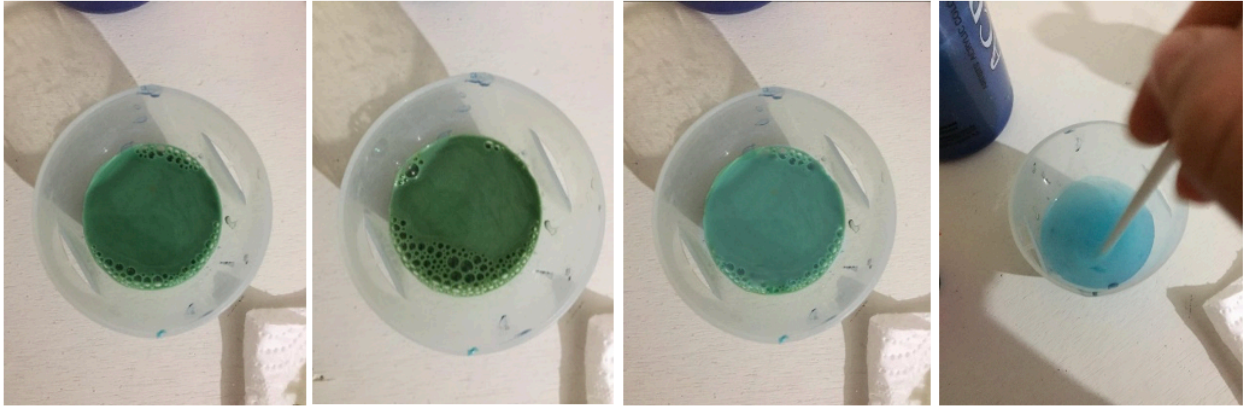
Daha önce yapılan tuval üzerine yağlı boya çalışması ortadan ikiye bölünerek 50x82 cm boyutunda iki adet tuval bezi elde edilmiş ve “İfade” adlı çalışma için bu bezlerden biri kullanılmıştır. Kullanılmış ve boyalı tuval bezini tekrar geri kullanmasının sebebi; beze boyayı sürdükten sonra altta kalan renklerin zenginliğinden yararlanmak istemesinden kaynaklanmaktadır. Fonu oluşturmak için (Görsel 29)’da görülen kırmızı, sarı, mavi ve turkuaz akrilik boya kullanılarak yeni bir renk elde edilmiştir. 2. aşamada elde edilen renk, yüzey üzerine eşit bir şekilde tek kat olarak

sürülmüştür. Bu sayede altta kalan diğer renklerin ve şekillerin hareketliliğinden yararlanarak, çalışmaya plastik anlamda zenginlik kazandırılmaya çalışılmıştır.



**Görsel 31.** Akrilik Boyayı Su ile İnceltme 1.

Mor renkteki akrilik boyayı inceltmek için uygun bir kaba birkaç damla boya damlatılmış ve üzerine göz kararı kontrollü bir şekilde su eklenmiştir. Daha sonra inceltilecek boya, kıvam alana dek karıştırılarak uygulanabilir hale getirilmiştir (Görsel 31).

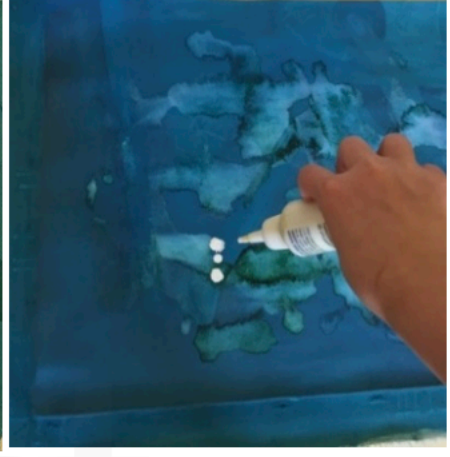


**Görsel 32.** Akrilik Boyayı Su ile İnceltme 2.

Yukarıda görülen renkler (Görsel 32), mor rengin hazırlanma aşamasındaki gibi aynı şekilde oluşturulmuştur. Toplamda 5 adet birbirinden farklı renk, su ile inceltilerek kullanılabilir hale getirilmiştir.



**Görsel 33. Aşama 3.**

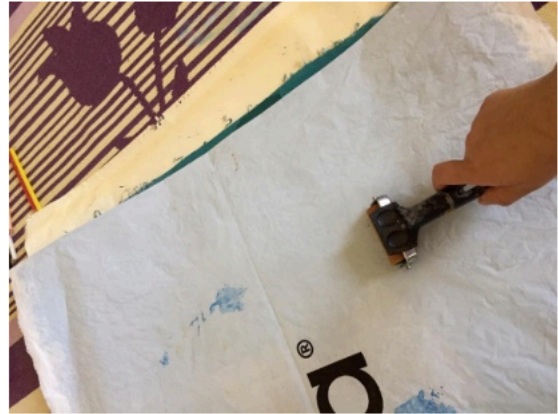


**Görsel 34. Aşama 4.**

Su ile inceltilen boya'nın akışkanlığının kontrol edilememesi, boya'nın yüzeye rastgele dökülmesine olanak tanımış; bu süreçte doğaçlama, şans ve tesadüf unsurları etkili bir şekilde kullanılmıştır. Boya'nın yüzey üzerinde yüzer halde birbirini içinde dağılmasına izin verilmiş ve müdahale edilmeden 24 saat boyunca kurumaya bırakılan çalışma sonucunda, özgün ve etkileyici oluşumlar ortaya çıkmıştır. (A.G 23. 05. 2024). Plansız bir şekilde oluşturulan bu etki sayesinde yüzey üzerinde deneyelliğin getirmiş olduğu rastlantısal oluşumlar ve lekeler zenginlikler görülmektedir. Bu katman kurduktan sonra su ile inceltilmiş mavi akrilik boya glaze tekniği ile 1 kat olacak şekilde uygulanmıştır (A.G 23. 05. 2024). Glaze tekniği sayesinde çalışmaya daha fazla canlılık, boyutsallık ve derinlik kazandırılarak, çalışmanın 3 boyutlu bir görünüme sahip olması amaçlanmıştır. Bir şişe içerisine miktarları farklılık gösteren beyaz, mavi, sarı ve kırmızı boya konularak (Görsel 34) bir süre çalkalanmış, daha sonra şişenin içerisine kontrollü bir şekilde su eklenerek boya'nın inceltmesi sağlanmıştır. Bir süre çalkalandıktan sonra tüm malzemeler homojen bir şekilde karıştırdıktan yüzey üzerine akıtma işlemi yapılmıştır.



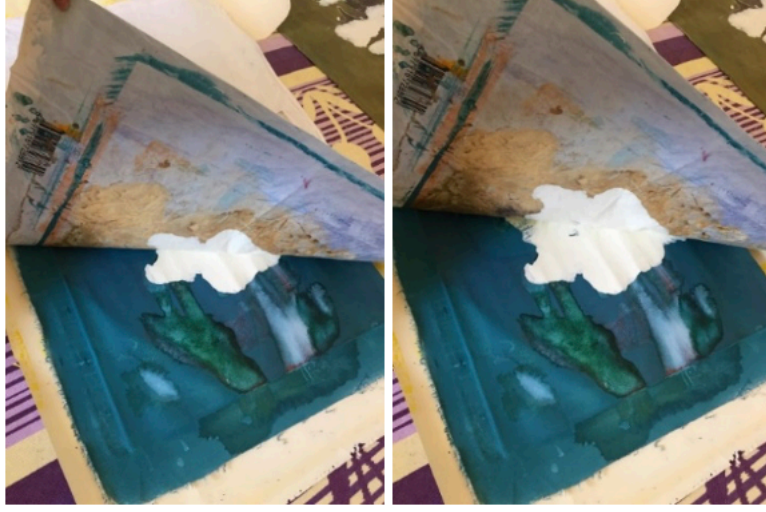
**Görsel 35. Aşama 5.**



**Görsel 36. Aşama 6.**

Elde edilen boya karışımının yanına bej tonlarındaki boya gelişigüzel akıtılmıştır. Boyayı akıtma işlemi bilinçli bir şekilde sıralı halde yazarm kontrolü dâhilinde gerçekleşmiştir. Buradaki amaç, lekelerin daha temiz ve düzgün bir

şekilde ortaya çıkmasını sağlamaktır. Bu aşamada (Görsel 36) ise akıtılan boyanın üzerine hemen kalın naylon poşet serilerek üzerine baskı merdanesi ile aşağı yukarı hareketlerle 9 kez gidip gelinmiştir. Akrilik boyanın hızlı kurumasından dolayı, istenmeyen sonuçlarla karşılaşmamak için bu işlem hızlı bir şekilde gerçekleştirilerek, söz konusu aşama yaklaşık 2 dakika içerisinde tamamlanmıştır.



**Görsel 37. Aşama 7.**

Bir önceki aşamanın hemen ardından poşet, dikkatli bir şekilde yüzey üzerinden kaldırılmış, her ne kadar boya yarı-kontrollü bir şekilde akıtılmak istenmiş olsa da baskı aşamasında boyanın kıvamından dolayı rastlantısal oluşumların meydana geldiği yayılmalar gerçekleşmiştir.



**Görsel 38. Aşama 8.**



**Görsel 39. Aşama 9.**

Bu aşamada boya, yüzey üzerinde rastlantısal lekeler oluşturmaya başlayarak eserin genel kompozisyonuna dinamik bir yapı kazandırmıştır. Rastlantısal lekeler kullanılarak yüzeyde çeşitli dokular yaratılmaya çalışılmış ve daha kalın bir boya tabakası ile belirgin bir rölyef etkisi oluşturulmuştur (A.G 24. 05. 2024). Kalın boya tabakası, eserin üç boyutlu bir görünüm kazanmasını sağlamış ve bu da eserin daha etkileyici ve dikkat çekici olmasına katkıda bulunmuştur. Bu süre zarfında boya, yüzeyle bütünleşerek istenilen dokusal ve görsel etkiyi ortaya çıkarmıştır. Lekelerin rastlantısal doğasından yararlanarak figürleri detaylı bir şekilde yorumlayan (Görsel 39), bu rastlantısallığı sanatsal bir fırsat olarak değerlendirerek kendine özgü biçimler geliştirmiş ve bu yenilikçi yaklaşımını çalışmalarında belirgin bir üslup olarak sergilemiştir. Figürlerin oluşturulması sürecinde akrilik boya, sulu boya, silinebilir pastel boya, kuru kalem ve kaligrafi



kalemi kullanılmıştır. Ayrıca, 0,3, 1 ve 3 numara yuvarlak uçlu sulu boya fırçaları ile 1 ve 4 numara yassı uçlu boya fırçaları tercih edilmiştir (A.G 26. 05. 2024). Figürlerin oluşturulma süreci toplam dört günde tamamlanmıştır.



**Görsel 40.** Mihrimah Akın, “İfade”, 50x 82 cm, Tuval Bezi Üzerine Karışık Teknik, 2024.

## 5. Sonuç

Resim sanatında deneyselliğin tarihsel süreç içindeki önemi ve modern sanatın evrimine katkıları, çalışma sürecinde kapsamlı biçimde ele alınmıştır. Deneysellik, sanatın dinamik doğasıyla bütünleşen bir olgu olarak sanatçıların ifade biçimlerini ve tekniklerini sürekli sorgulamalarına olanak tanımaktadır. Özellikle deneysel baskı teknikleri, sanatçılara yenilikçi yöntemler deneme fırsatı sunmakta, yaratıcılıklarını ortaya çıkarmakta ve estetik deneyimlerini zenginleştirmektedir. Atölye 17 gibi deneysel arayışlara yönelik sanat atölyeleri, sanatçıların birlikte çalışarak keşiflerde bulunmalarına ve yeni teknikler geliştirmelerine olanak tanıyan önemli platformlar olarak işlev görmektedir. Bu atölyelerde gerçekleştirilen deneysel çalışmalar, sanatçıların yalnızca teknik bilgi ve becerilerini artırmakla kalmayıp, aynı zamanda sanatsal ifade biçimlerini çeşitlendirmelerine ve yenilikçi eserler üretmelerine katkı sağlamaktadır. Böylece, sanat pratiğinin gelişimine ve sanatçıların bireysel yaratıcılıklarını artırmalarına olanak tanımaktadır.

Deneysellik, sanatçılara geleneksel kalıpları aşarak kendi özgün bakış açılarını geliştirme imkânı sunmakta ve sanat pratiğinde önemli bir dönüşüm yaratmaktadır. Ayrıca, deneysel baskı uygulamaları, sanatın evrimi içinde merkezi bir rol oynamakta ve modern sanatın dinamikleri üzerinde derin etkiler bırakmaktadır. Sanatçılar, bu uygulamalar sayesinde yeni malzemeleri keşfetmekte ve yaratıcı süreçlerini zenginleştirmektedir.

Sonuç olarak, deneysel baskı teknikleri sanatsal yeniliği teşvik etmekle kalmayıp, sanat pratiğinin evrimini destekleyen kritik bir unsur olarak karşımıza çıkmaktadır. Bununla birlikte deneyselliğin sağladığı fırsatlar sanatçıların yaratıcı potansiyellerini açığa çıkararak sanatın geleceğine yön vermede önemli bir etkiye sahiptir.

## Kaynakça

İpşiroğlu, N., & İpşiroğlu M., (2017). Oluşum Süreci İçinde Sanatın Tarihi. Hayalbaz Yayınları.

Kılıç Ateş, S. (2017). Baskı Sanatlarının Günümüz Örnekleri. *İnönü Üniversitesi Sanat ve Tasarım Dergisi*, 7/(15), ss. 199-210.

Kılıç Ateş, S. (2019). Baskıresimde Deneysel Arayışlar ve Atölye 17. *İnönü Üniversitesi Sanat ve Sanat Dergisi*, 5/(2), ss. 37-44.

Ocvirk, O.G. (2015). Sanatın Temelleri: Teori ve Uygulama. Karakalem Kitabevi Yayınları.

Özderin, S. (2018). Deneysel Tipografide Özgün Araştırmalar. *Akademik Sosyal Araştırmalar Dergisi*, 6/(79), ss. 277-287.

San, İ., (2019). *Sanat ve Eğitim*. Ütopya Yayınları.

Sarıkartal, Z. (2007). Asım İşler: Baskıresimde özgünlük (Atelier 17 süreci, etkileri, izleri). *Beykent Üniversitesi Sosyal Bilimler Dergisi*, 1/(2), ss. 154-171.

Tüzün, M. (2019), 20. Yüzyıl Baskı Resminde Stanley William Hayter ve Atölye 17. *Ulak bilge Sosyal Bilimler Dergisi*, 7/(41), ss.727-736.

### **Görsel Kaynaklar**

**Görsel 1:** <https://www.annexgalleries.com/inventory/detail/FRBE305/Stanley-William-Hayter/Falling-Figure>

**Görsel 2:** [https://www.michelfillion.com/oeuvres\\_eng.php?artiste=HAYTER](https://www.michelfillion.com/oeuvres_eng.php?artiste=HAYTER)

**Görsel 3:** <http://www.atelier17.com/a173.html>

**Görsel 4:** <http://www.atelier17.com/a173.html>

**Görsel 5:** <https://www.artsy.net/artwork/joan-miro-untitled-from-stephen-spenders-fraternity-2>

**Görsel 6:** <https://www.invaluable.com/auction-lot/miro-dada-i-472-c-dfd496b803>

**Görsel 7:** [https://indigodergisi.com/2016/10/jackson-pollock-amerikan-soyut-disavurumculuk/#google\\_vignette](https://indigodergisi.com/2016/10/jackson-pollock-amerikan-soyut-disavurumculuk/#google_vignette)

**Görsel 8:** <https://elkalandozoodjm.home.blog/2019/04/17/jackson-pollock/>

**Görsel 9:** <https://dolanmaxwell.com/artworks/10170-pablo-picasso-solidarite-1938/>

☐ Bu çalışma, İnönü Üniversitesi Sosyal Bilimler Enstitüsü Resim Anasanat Dalı'nda yapılan "Resim Sanatında Deneysel Yaklaşımına Bağlı Olarak Karakteristik İnsan Figürü Yorumlamaları" başlıklı yüksek lisans tezinden üretilmiştir.