

Tilbe Şeyda TİLBE

Eczacıbaşı Vitra Karo tilbeseйда.tilbe@vitra.com.tr, Eskişehir-Türkiye

ORCID: 0000-0002-58-90-3961

Levent MERCİN

Prof.Dr., Kütahya Dumlupınar Üniversitesi, levent.mercin@dpu.edu.tr, Kütahya-Türkiye

ORCID: 0000-0001-5721-6054

Grafik Tasarımda Yapay Zekâ ve Deneysel Uygulamalar

Özet

Günümüzde insan yaşamını birçok yönden etkileyen teknolojik gelişmelerin olduğu bilinmektedir. Bu teknolojik gelişmelerden biri insan beyni gibi düşünen yapay zekâ uygulamalarıdır. Birçok sektörde yararlanılan yapay zeka, grafik tasarım alanında da kendisine yer bulmaktadır. Ancak bu kullanımın hangi yapay zeka araçlarıyla ve hangi özelliklerinden dolayı olduğu; elde edilen teorik verilerden yola çıkılarak deneysel uygulamaların nasıl gerçekleştirilebileceği sorularının cevabını aramak, bu araştırmanın gerekçesini oluşturmuştur. Bu araştırma, yapay zekâ uygulamalarının grafik tasarım alanındaki araçlarını incelemeyi ve deneysel olarak tasarlanmış yapay zeka uygulama örneklerini analiz etmeyi amaçlamaktadır. Araştırma, yapay zekâ destekli tasarım süreçlerinin işleyişi ile geleneksel yöntemlerle kıyaslandığında sunduğu avantajları ve karşılaşılan zorlukları da ele almaktadır. Genel tarama modeli ve deneysel yöntemler kullanılarak gerçekleştirilen bu araştırma, yapay zekânın tasarım süreçlerine hız ve verimlilik gibi önemli katkılar sağladığını, ancak yaratıcılık ve özgünlük açısından bazı nitelik, etik ve estetik sorunları da beraberinde getirdiğini ortaya koymuştur. Bu sorunların çözümü için grafik tasarım uzmanları ve yapay zeka yazılımcılarının iş birliği yapması gerektiği önerilmektedir.

Anahtar Kelimeler: Grafik tasarım, Sanat, Yapay zekâ, Yaratıcılık, Makine öğrenmesi

Artificial Intelligence and Experimental Applications in Graphic Design

Abstract

It is known that there are technological developments that affect human life in many ways today. One of these technological developments is artificial intelligence applications that think like the human brain. Artificial intelligence, which is used in many sectors, also finds a place in the field of graphic design. However, the rationale for this research is to seek answers to the questions of which artificial intelligence tools and which features this use is made with; how experimental applications can be carried out based on the obtained theoretical data. This research aims to examine the tools of artificial intelligence applications in the field of graphic design and to analyze experimentally designed artificial intelligence application examples. The research also addresses the functioning of artificial intelligence-supported design processes and the advantages and difficulties they offer when compared to traditional methods. This research, which was carried out using the general screening model and experimental methods, revealed that artificial intelligence provides important contributions to design processes such as speed and efficiency, but also brings with it some quality,

ethical and aesthetic problems in terms of creativity and originality. It is recommended that graphic design experts and artificial intelligence software developers should cooperate to solve these problems.

Keywords: Graphic design, Art, Artificial intelligence, Creativity, Machine learning

1. Giriş

21. yüzyıl, teknolojik gelişmelerin ve dijital dönüşümün hız kazandığı bir dönemdir. Bu dönemin önemli bir özelliği, yapay zekâ (AI) teknolojilerinin ön plana çıkması olmuştur. Yapay zekâ, bilgisayarların öğrenme, düşünme ve problem çözme gibi insan beyni benzeri zekâ işlevlerini yerine getirebilmesini sağlayan teknolojiler olarak kabul edilirler. Bu teknolojiler, birçok alanda derin etkiler yaratmış ve küresel ölçekte değişimlere yol açmıştır. Grafik tasarım, bu değişimlerin en çok hissedildiği alanlardan biridir. Grafik tasarım, mesajların görsel iletişim yoluyla iletilmesine odaklanan ve yüksek estetik değerler yaratmayı hedefleyen sanatın dilinden yararlanan tasarım odaklı bir meslek dalıdır. Yapay zekâ, grafik tasarım araçlarına ve süreçlerine derinlemesine müdahale ederek, bu alandaki çalışmaların verimliliğini ve zaman potansiyelini artırmıştır denilebilir. Yapay zekâ destekli araçlar, tasarım süreçlerini daha erişilebilir hale getirerek, tasarım becerileri olmayan bireylerin dahi grafik tasarım çalışmaları yapabilmesine olanak tanımıştır. Ancak, bu tür yapay zekâ destekli tasarımların özgünlük, yaratıcılık, etik ve estetik açısından sınırlılıklar içerebileceği yönünde tartışmalar bulunmaktadır.

Yapay zekânın grafik tasarım üzerindeki etkisi, alanın araç ve süreçlerini dönüştürmüş ve tasarımcılara yeni imkanlar sunmuştur. Bu dönüşüm, algoritmik yardım ile grafik oluşturma veya karmaşık verileri görsel olarak sunma gibi yenilikleri beraberinde getirmiştir. Ancak, bu teknolojik ilerlemeler, tasarımların özgünlüğü ve duygu dokunuşu gibi tasarımın değerleri üzerinde olumsuz etkiler yaratabildiği söylenebilir.

Yapay zekâ uygulamalarının grafik tasarım alanındaki araçlarının ne olduğunu incelemek ve elde edilen verilerden yola çıkılarak deneysel olarak tasarlanmış yapay zeka uygulama örneklerini analiz etmek bir ihtiyaç olarak kabul edilmiştir. Ayrıca yapay zekâ destekli tasarım süreçlerinin işleyişi ile geleneksel yöntemlerle gerçekleştirilen grafik tasarım süreçleri kıyaslandığında sunduğu avantajları ve karşılaşılan zorlukları da ele almak bu araştırmanın gerekçesini oluşturmuştur.

1.1. Araştırmanın amacı

Bu çalışmanın temel amacı, yapay zekâ teknolojilerinin grafik tasarım üzerindeki etkilerini analiz etmek ve bu teknolojilerin tasarım süreçlerine olan katkılarını değerlendirerek, gelecekte grafik tasarım uygulamalarının nasıl şekilleneceğini öngörmektir. Ayrıca bu ana amaca bağlı olarak yapay zekâ araçlarını kullanarak, uygulama örnekleri tasarlamak da hedeflenmiştir.

1.2. Araştırma deseni

Bu araştırma genel tarama modeli ve deneysel yöntemler kullanılarak gerçekleştirilmiştir. Literatür taraması, mevcut bilimsel kaynaklarda yapılmış olan çalışmaların incelenmesi ve analiz edilmesi suretiyle bir araştırma konusu hakkında kapsamlı bir anlayış geliştirmeyi amaçlayan yaklaşımdır (Demirci, 2014). Ayrıca sanat alanında yaygın olarak kullanılan yöntemlerden biri olan deneysel eser oluşturma ve eser analizi yöntemleri, bu araştırmanın verilerinin elde edilmesinde ve sonuçlandırılmasında etkili olmuştur.

1.3. Araştırmanın önemi

Bu araştırma, yapay zekâ teknolojisinin grafik tasarım alanında hangi araçlarla uygulandığını, bu uygulama süreçlerinin avantaj ve dezavantajlarının ne olduğunun kayıt altına alınması; yapay zekâ uygulamalarının gelecekte tasarım pratiklerini nasıl etkileyebileceğine ilişkin öngörülerini sunması ve yapay zekâ araçları ile “kadın hakları”na yönelik sosyal içerikli deneysel tasarım örneklerini ortaya koyması ve analizini sunması bakımlarından önemlidir.

2. Bulgular ve yorum

Araştırmada ele alınan yapay zeka ve grafik tasarım kavramlarına ilişkin tanımlamalar ve açıklamalar şu şekilde dir. Yapay zekâ, akıllı davranışların otomasyonu ile ilgilenen bir bilgisayar bilimi dalıdır (Luger ve Stubblefield, 2005). Günümüzde yapay zeka, çeşitli alanlarda devrim yaratırken, grafik tasarım da bu teknolojinin etkilerinden payını almıştır. Yapay zekâ, yazılım tabanlı makinelerin algılama, mantık yürütme, öğrenme, iletişim kurma ve karmaşık ortamlarda hareket etme gibi yetenekler sergileyebilmesidir. Uzun vadeli hedef, insanların yapabildiklerini en az onlar kadar, hatta daha iyi yapabilen makineler geliştirmektir (Nilsson, 1998). Yapay zekânın temel bileşenleri olduğu bilinmektedir. Bu bileşenler şu şekilde sınıflandırılabilir:

Makine öğrenmesi (Machine Learning): Makinelerin deneyimlerden öğrenmesini ve verilerden anlam çıkararak karar almasını mümkün kılar.

Derin öğrenme (Deep Learning): Çok katmanlı yapay sinir ağlarının kullanıldığı bir makine öğrenme dalıdır.

Doğal dil işleme (Natural Language Processing, NLP): İnsan dilini anlama ve üretme becerisi sağlayan yapay zekâ teknikleridir.

Bilgisayar görüşü: Makinelerin görüntü ve video verilerini analiz edip anlamasını sağlar.

Robotik: Robotların çevrelerini algılamasına, karar almasına ve çeşitli görevleri yerine getirmesine yardımcı olur.

Araştırmada diğer bir kavram olan grafik tasarım, işlevselliğin sanatsal kaygılarla birleştiği bir süreç olarak tanımlanabilir. Tanıtım yapma, farkındalık oluşturma ve genel anlamda görsel iletişim kurmak amacıyla yazılı ve görsel materyallerin belirli kurallara göre tasarlanması sürecine (MERCİN, 2017) grafik tasarım denilebilir. Günümüzde görsel yol ile iletişim kurma ve her alanda görselliğe verilen önem arttığı için grafik tasarıma olan ihtiyacın da önem kazandığı söylenebilir. Küresel rekabet, marka kültürü oluşturma isteği, bireysel veya toplumsal iletişim gereksinimi, benzerlerinden farklı olma kaygısı, kent kültürü, coğrafi konum ve stratejik önem, tarihi doku ve değerler, sosyal yapı ve kültür-sanat mecraları gibi faktörlere bağlı olarak grafik tasarımın önemi eskisine göre daha da artabileceği belirtilebilir.

Grafik tasarım, afişler, broşürler, reklam panoları, ambalajlar, kitaplar, web siteleri arayüz tasarımları, tipografi, sosyal medya tanıtım materyalleri ve dergiler gibi yazılı ve görsel mecralar ile ürünlerinin tasarımını içerir. Grafik tasarımın başarılı olabilmesi, yapının algı düzeyi, bilgi birikimi, yeterli veri toplaması, hedef kitleyi anlamlandırabilmesi, yaratıcılık, süreçte kullanılan yöntem ve araçlar, özgün ürün üretebilme kabiliyeti ve bunu pazarlayabilme becerisi gibi birçok bileşene bağlı olduğu ifade edilebilir. Belirli sınırlılıkları olsa bu unsurları destekleyen uygulamalardan biri yapay zekâ araçlarıdır.

2.1. Yapay zekâ ve grafik tasarım

Yapay zekâ ile desteklenen birçok tasarım programının var olduğu bilinmektedir. Bu programlar, kullanıcıların daha etkili ve özelleştirilmiş görseller oluşturmalarına olanak tanımaktadır. Örneğin, yapay zekâ algoritmaları, renk seçimi ve uyum konusunda tasarımcılara rehberlik edebilmektedir (Sezer, 2021). Yapay zekâ ve grafik tasarımın kesişimi, yaratıcı süreçlerin otomasyonu ve verimlilik artışı sağlayarak tasarımcıların inovatif projeler geliştirmesine olanak tanıma sürecinde öne çıkmaktadır. Yapay zeka kullanıcı verilerini analiz ederek kişiselleştirilmiş ve adaptif tasarımlar sunarak kullanıcı deneyimini optimize edebilmektedir. Ayrıca, yapay zeka'nın veri tabanlı içgörü ve pazar analizleri ile tasarım trendlerini ve kullanıcı tercihlerini belirleme yeteneği, tasarımcıların güncel ve hedef odaklı çalışmasına katkıda bulunur. Yapay zeka destekli araçlar, yeni teknikler ve yöntemlerin keşfine imkân tanırken, görsel tanıma ve işleme teknolojileri tasarım süreçlerine yeni ve derinlemesine perspektifler kazandırmaktadır. Bu durum, estetik ve etik tartışmaları da beraberinde getirerek grafik tasarım dünyasında sürekli bir gelişim ve yenilik ortamı oluşturmaktadır.

2.1.1. Yapay Zekâ ile Grafik Tasarım Süreci

Sanatçılar, yapay zekâ teknolojilerinden faydalanarak izleyici tepkilerini ve sanat dünyasındaki eğilimleri daha iyi anlarlar. Bu iş birliği, yaratıcılığı desteklemek ve sanatın sınırlarını genişletmek için yeni araçlar sunar (Toptaş, 2022). Yapay zekâ, sanatçılara farklı kültürlerden, disiplinlerden ve perspektiflerden ilham almalarına yardımcı olur. Örneğin, yapay zekâ farklı sanatsal tarzlardan esinlenerek veya farklı alanlardan gelen verileri birleştirerek yeni ve yenilikçi sanatsal ifade biçimleri keşfetmelerine olanak tanır. Yapay zekânın jeneratif yetenekleri, sanatçılara özgün eserler oluşturmak için yeni bir yol sunar. Sanatçılar yapay zekâ algoritmalarını kullanarak özgün ve şaşırtıcı eserler üretebilirler. Bu, sanat dünyasında yeni ve yenilikçi bir vizyon sunar. Yapay zekânın sunduğu olanaklar şu şekilde sıralanabilir;

Otomasyon ve Hızlandırma: Yapay zekâ, tasarım süreçlerinde tekrar eden görevleri otomatikleştirebilir. Örneğin, bir logo tasarımında, AI, farklı renk ve font seçenekleri ile birkaç farklı tasarımı hızlı bir şekilde üretebilmektedir. Bu, tasarımcının zamanını daha yaratıcı ve stratejik işlere ayırmasına olanak tanımaktadır.

Özelleştirme ve Kişiselleştirme: Yapay zekâ kullanıcı verilerini analiz ederek kişiselleştirilmiş tasarımlar oluşturabilmektedir. E-ticaret siteleri için AI destekli araçlar, kullanıcıların geçmiş davranışlarına dayanarak özelleştirilmiş ürün önerileri ve tasarımlar sunabilmektedir.

Veri Tabanlı Tasarım Kararları: Yapay zekâ, büyük veri setlerini işleyebilir ve bu verilerden elde edilen içgörülerle tasarım kararları alınabilir. Örneğin, bir web sitesi tasarımında, kullanıcı etkileşim verilerini analiz ederek en etkili tasarım öğelerini belirleyebilmektedir.

Yaratıcı Alternatifler: AI, mevcut tasarımlardan ilham alarak yepyeni tasarım alternatifleri üretebilmektedir. Bu, tasarımcılara beklenmedik ve yaratıcı çözümler sunarak onların vizyonunu genişletebilir.

İşbirliği ve Ekip Çalışması: Yapay zekâ, tasarım ekipleri arasında daha etkin bir işbirliği sağlayabilir. Örneğin, AI tabanlı araçlar, tasarım süreçlerini yönetmek ve takım üyeleri arasında görevleri koordine etmek için kullanılabilir.

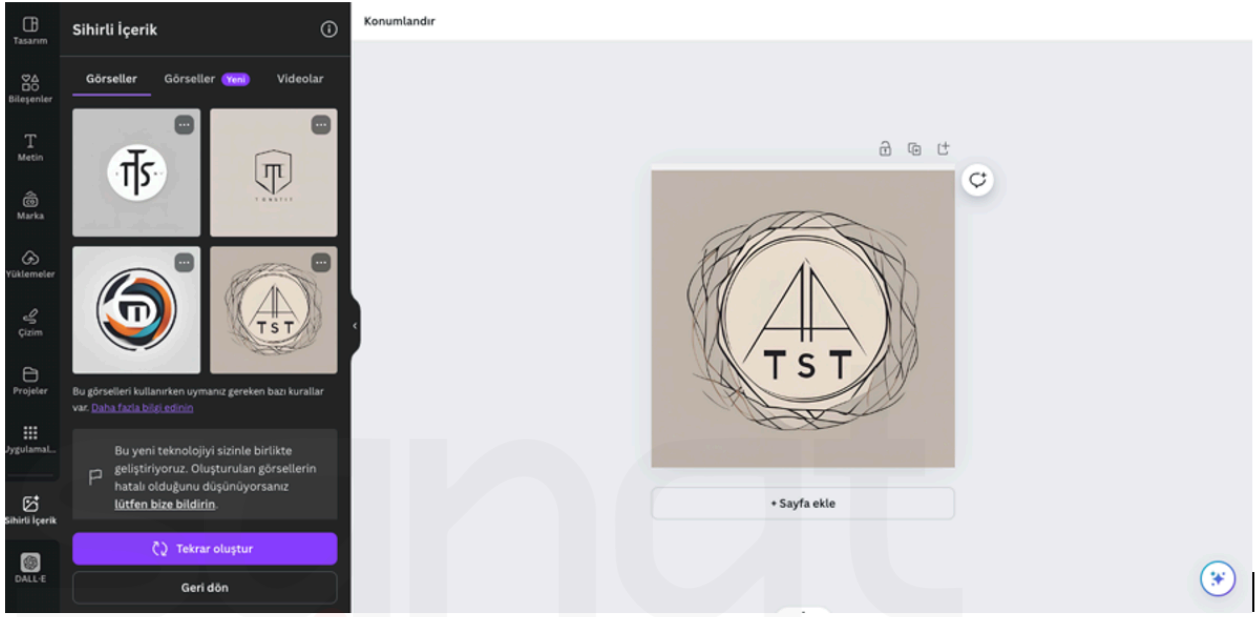
Eğitim ve Öğrenme: Yapay zekâ, tasarımcıların yeni beceriler öğrenmesine ve mevcut becerilerini geliştirmesine yardımcı olmaktadır. AI destekli eğitim platformları, tasarımcılara kişiselleştirilmiş eğitim materyalleri ve öğrenme yolları sunmaktadır.

2.2. Grafik Tasarımda Yapay Zekâ Araçları

Günümüzde grafik tasarım alanında yararlanılan birçok yapay zeka araçları bulunmaktadır. Bunlara aşağıda yer verilmiştir.

a. DeepDream (Google): Google'ın DeepDream aracı, yapay zekâ kullanarak görselleri yeni ve yaratıcı şekillerde işleyip dönüştürme yeteneği sunar. Bu araç, sanatçıların çalışmalarını geleneksel sınırların ötesine taşımaya imkân tanır. Örneğin, bir sanatçı doğa manzarasını DeepDream kullanarak işlediğinde, manzara sürrealist bir tarza bürünebilir, renkler ve şekiller farklı estetik bir görünüm kazandırabilir.

b. Canva: Canva, kolay kullanımı ve geniş tasarım araçları yelpazesi ile öne çıkan bir çevrimiçi tasarım platformudur. Kullanıcı dostu arayüzü sayesinde, profesyonel ve amatör tasarımcılar çeşitli projeler için yaratıcı çalışmalar yapabilirler. Canva, kullanıcıların sosyal medya grafikleri, logo tasarımı, afişler, broşürler ve daha birçok görsel materyali kolayca oluşturmaya olanak tanır. Yapay zekâ tabanlı özellikleri, kullanıcıların tasarım sürecini optimize etmelerine yardımcı olur.



Görsel 1. Araştırmacı tarafından canva kullanılarak tasarlanmış bir logo tasarımı, 2024

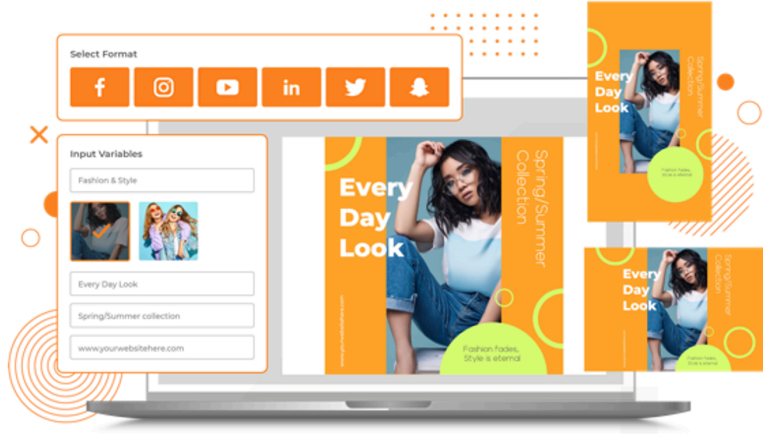
c. *Runway ML*: Runway ML, sanatçılar ve profesyoneller için bir yapay zekâ platformudur. Bu platform, çeşitli yapay zekâ modelleri ve araçları sunarak kullanıcıların sanatsal ve yaratıcı projelerinde uygulamalarını sağlar. Örneğin, stil transferi gibi araçlar, kullanıcıların bir görselin tarzını başka bir görsele dönüştürmesine olanak tanır.

d. *GANPaint Studio*: Generative Adversarial Networks (GAN) teknolojisini kullanarak görsellerde nesnelere ve özellikleri düzenleme olanağı sağlar. Sanatçılar bu aracı kullanarak, gerçekçi veya sürrealist sahneler yaratabilirler; nesnelere görüntülere ekleyebilir, mevcut nesnelere kaldırabilir veya değiştirebilirler.

e. *Artbreeder*: Artbreeder, kullanıcıların çeşitli sanat eserlerini ve görsel öğeleri bir araya getirerek yeni ve benzersiz eserler oluşturmaya olanak tanır. Kullanıcılar, fotoğrafları yükleyip çeşitli parametrelerle manipüle edebilir ve yeni görseller oluşturabilirler.

f. *Jasper.ai*: Jasper.ai, doğal dil işleme ve yapay zekâ teknolojileri ile içerik üretimini daha kolay hale getiren bir platformdur. Makaleler, blog yazıları, ürün açıklamaları ve reklam metinleri gibi metin tabanlı içeriklerin üretim sürecini otomatikleştirir ve hızlandırır.

h. *Designs.ai*: Designs.ai, yapay zekâ destekli araçları ile kullanıcıların tasarım sürecini kolaylaştıran ve hızlandıran bir platformdur. Bu platform, logo, grafik ve ürün mockup'ları gibi çeşitli tasarımlar oluşturmayı mümkün kılar ve yapay zekâ teknolojisi sayesinde kişiselleştirilmiş tasarım önerileri sunar.



Görsel 2. desing.ai kullanılarak tasarlanmış bir şablon, 2024

i. *Adobe Sensei*: Adobe Sensei, Adobe'nin çeşitli yazılımlarında kullanıcı deneyimini geliştirmek için yapay zekâ ve makine öğrenimi teknolojilerini kullanır. Kullanıcıların büyük veri setlerinden anlamlı içgörüler elde etmelerine yardımcı olan içerik anlama ve analiz yeteneklerine sahiptir.

i. *Sketch2Code* Microsoft Sketch2Code, kullanıcıların elle yaptıkları çizimleri otomatik olarak HTML prototiplerine dönüştüren bir araçtır. Bu uygulama, tasarım süreçlerini otomatik hale getirerek verimliliği artırmayı hedefler.

j. *ChatGPT ve DALL-E*: ChatGPT, doğal dil işleme alanında kullanılan bir dil modelidir ve metin tabanlı etkileşimler için tasarlanmıştır.

DALL-E: DALL-E, metin açıklamalarına dayanarak görseller üreten bir yapay zekâ modelidir. Kullanıcıların verdiği metin açıklamalarına göre yaratıcı ve özgün görseller oluşturur.

2.1.3. Yapay Zekâ ile Sanat Eseri Üretimi

Yapay zekâ, sanatçılara yeni yaratıcı yöntemler sunar. Örneğin, Fransız sanat kolektifi Obvious, yapay zekâ algoritması kullanarak "Edmond de Belamy" adlı eseri üretmiştir. Bu tür örnekler, yapay zekânın geleneksel sanat anlayışını sarsma ve yeni estetik deneyimler yaratma kapasitesini gösterir (Goenaga, 2020).



Görsel 3. Edmond de Belamy'nin Portresi, 2024

Yapay zekâ ile üretilen sanat eserleri, sanatın tanımını genişletmekte ve sanatçılara yeni yaratıcı yöntemler sunma potansiyeline sahiptir. Ancak bu eserler, insan yaratıcılığı ile teknolojinin etkileşimini değerlendiren derin tartışmalara da yol açmaktadır. Sanatın ne olduğu ve yaratıcılığın nasıl tanımlanması gerektiği gibi temel soruları gündeme getiren

bu eserler, sanat dünyasını daha çeşitli ve heyecan verici bir geleceğe taşıma potansiyeline sahiptir. Ayrıca genelde sanat özelde grafik tasarım alanında yukarıda sıralanan programların hem sanata hem de grafik tasarıma etkisinin gün geçtikçe artabileceği kaçınılmaz bir gerçektir. Bu durumun profesyonel tasarım yapan grafik tasarımcılardan tutun da grafik tasarım eğitimi alan öğrencilere kadar yaygınlaşarak devam ettiği bilinmektedir. Dolayısı ile beceri odaklı birey anlayışı ve beklentisi, yerini eserlerini veya tasarımlarını daha nitelikli olması için yapay zekâ uygulamalarını iyi düzeyde kullanabilen birey anlayışına dönüştürebilir. Bu olgunun gelecekte yapay zekâ uygulamalarının daha da insan zekâsına benzer davranışlar gösterebileceği düşünülürse, yapay zekâ uygulamalarını kullanabilen hatta geliştirebilen bireylerin tercih edilir konuma gelebileceği söylenebilir. Ancak tüm bu gerçek durumlara rağmen, yapay zekâ uygulamalarının beslendiği kaynakların ve elde ettiği verilerin insanlar tarafından üretilebiliyor olması, yaratıcılık üstünlüğünün tasarımcılarda olacağı anlamına gelebilir. Aşırı gerçekçi ya da hem çizimlerde hem de renklendirmelerdeki yapay görünümlü üretilmiş görseller, insanın kendi özgünlüğünü ya da üslubunu yansıttığı görsellerden hemen ayrılmaktadır. Örneğin sanat akımlarındaki sanatçıların dahi birebir aynı üslubu kullanmadıkları bilinmektedir. Bu da sanatçının veya tasarımcının kendi enerjisini, heyecanını ve algısını yansıtarak, benzerlerinden farklı eser ya da tasarımlar üretebilmesine olanak tanımıştır. Elbette çözülmesi gereken birçok konu vardır. Özgünlük yanında etik sorunu da yapay zekâ için bir problem olarak karşımızda durmaktadır. Örneğin Altın ve Mercin'in (2024) yapay zekânın grafik tasarımda kullanımı çeşitli etik sorunlara yol açabileceği öngörülmektedir. Yapay zekânın eğitildiği veri setlerinde yer alan görsellerle üretilen yeni görsellerin telif hakkı kime ait olacaktır? Bu yeni görsellerin intihale yol açma olasılığı da bir başka etik sorun olarak ortaya çıkmaktadır. Ayrıca, yapay zekâ tarafından üretilen gerçekçi görsellerin dezenformasyon, provokasyon ve toplumsal kutuplaşmalara neden olma ihtimali bulunmaktadır. Yapay zekânın sosyokültürel etik normları yeterince değerlendirememesi durumu da problemleri tasarımların ortaya çıkmasına yol açabilir. Yapay zekânın grafik tasarım alanında istihdamı azaltarak tasarımcıların toplumdaki değerini düşürmesi de olasıdır. Bu faktörler, yapay zekânın grafik tasarıma etkileri arasında değerlendirilebilir.

2.3. Deneyimsel Çalışmalar

Araştırmanın bu boyutunda, araştırmacı tarafından hazırlanan uygulama örneklerine, analizine, uygulama sürecine ilişkin yorumlara ve görsellerine yer verilmiştir. Bu kapsamda kadın haklarına yönelik mesaj içeren tasarımlar için kullanılan yapay zekâ aracı ChatGPT Dall-E 4 ile oluşturulan 10 adet grafik illüstrasyon hazırlanmıştır.

2.3.1. Uygulama Örneği 1



Görsel 4. ChatGPT, Promt; "Okula Gitmek İsteyen Çocuk Gelin" Yapay Zekâ Uygulama Örneği, 2024

Görsel 4. incelendiğinde, okula gitmek isteyen, fakat toplumsal baskılar nedeniyle zorla evlendirilmek istenen genç bir kız çocuğunun tasvir edildiği görülmektedir. Soldaki görselde, kız öğrenci okul forması giymiş, ancak onu zorlayan baskıdan dolayı isteksizce gelin duvağı takılmış bir görünümündedir. Okul çağındaki kız çocuğunun arkasında duran

gelinlik ise, onu bekleyen acı sonun adeta tanığı gibidir. Bu görsel, gerçeklik olgusu içerisindeki okuma arzusu ile hayalleri olan bir kız çocuğunun, gelenek adı altında onu zorlayan toplumsal beklentiler arasındaki çatışmada, sadece başkalarının insafına kalmış bir özne olarak çaresiz bir varlık olduğunu vurgulamaktadır. Sağ taraftaki görselde ise kız çocuğunun hayallerinin ne olduğunu kanıtlayan nesnelerin onu çevrelediği ancak onun hayallerini yok etmeye niyet etmiş insanların ona biçtiği rolü gösteren bir gelinlik ile çevrelediği bir sahneyi yansıtmaktadır. Sağdaki tasarımın kırsal bir mekânda kurgulanmış olması, erken yaşta evlendirilen kız çocuklarının genellikle kırsal yerlerde olduğuna gönderme yapmak içindir.

Sonuç olarak, bu görsel, çocuk yaşta evliliklerin çocukların hayatını nasıl etkilediğini güçlü bir şekilde ifade etmektedir. Küçük bir kızın okul üniforması içinde, bir gelinlik mankeninin önünde durması, onun yaşaması gereken çocukluk ve eğitim hakkının elinden alındığını ve erken yaşta yetişkin sorumluluklarıyla karşı karşıya bırakıldığını gösterdiği belirtilebilir. Ayrıca bu görsel, çocuk yaşta evliliklerin toplumsal ve bireysel etkilerini sorgulatarak, çocuk haklarının korunması gerektiğini vurguladığı söylenebilir.

2.3.2. Uygulama Örneği 2

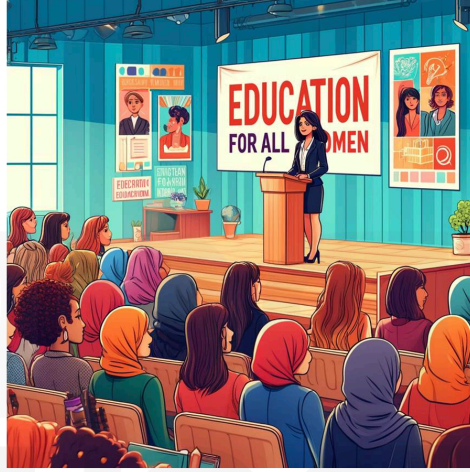


Görsel 5. ChatGPT, Prompt; "Farklı mesleklerden kadınların, mesleki kıyafetleri içinde, kültürel çeşitlilik ve güçlü duruşlarını gösteren bir görsel" Yapay Zekâ Uygulama Örneği, 2024

Görsel 5. incelendiğinde farklı yaşam biçimlerine sahip kadınların, erkeklerin yüzyıllardır egemen olduğu farklı iş alanlarında rol alabildiğine vurgu yapmaktadır. Ayrıca bu tasarımda Dünya nüfusunun yarısının kadın olduğu düşünüldüğünde, kadınların iş dünyasında olmalarının gerekliliği anlatılmak istenmiştir. Bunun yanı sıra bu tasarım kadınların çeşitli meslek gruplarındaki varlıklarına ve başarılarına, iş ortamındaki çeşitlilik ve kapsayıcılıklarına vurgu yapmaktadır. Dünyada yaşanan savaşların tarihine bakıldığında, bu tasarım, erkeklerin savaşta ölmeleri sonrası fabrikalarda çalışacak erkek bulunamayınca, kadınların iş dünyasına girmelerinin teşvik edildiği akla getirilirse, onlara sadece ihtiyaç duyulduğu zaman değil, her zaman iş dünyasında olmaları gerektiğini anlatmaktadır. Bu tasarım kültürel çeşitlilik konularında farkındalık yaratmak için kadınların profesyonel yaşamda oynadıkları rolleri ve katkılarının altını da çizmektedir. Tasarımdaki kadınların bir kısmının ileriye doğru bakışları, bir kısmının üstlendikleri işler üzerindeki konsantrasyonları, bir kısmının ise yüz ifadeleri, mesleklerini ne kadar çok benimsedikleri, mesleki yeterlik noktasında başarılı oldukları ve geleceğe umutla baktıkları anlamına gelmektedir. Kıyafetlerdeki çok renklilik ise kadınların hayata kattıkları renk ve farklılık olarak algılanabilir.

Sonuç olarak, bu görsel, kadınların çeşitli meslek gruplarındaki varlıklarını ve başarılarını, iş dünyasındaki çeşitlilik ve kapsayıcılık ilkeleri çerçevesinde vurgulamaktadır. Kadınların eğitimde, bilimde, mühendislikte ve sanatta aktif rol almalarının, toplumsal gelişim ve ilerleme için ne kadar önemli olduğunu ifade etmektedir.

2.3.3. Uygulama Örneği 3



Görsel 6. ChatGPT, ChatGPT, Promt; “Çeşitli Etnik Kökenlerden Kadınların Bir Arada Olduğu, Dayanışma ve Destek Temasını Vurgulayan Resimler” Yapay Zekâ Uygulama Örneği, 2024

Görsel 6. incelendiğinde, farklı kültür, tarz ve etnik kökenlere sahip kadınların, eğitimde eşitlik ve katılımı vurgulayan bir etkinlikte bir araya geldiği görülmektedir. Görselde, kürsüde konuşma yapan bir kadın ve "Education for All Women" (Tüm Kadınlar İçin Eğitim) yazılı pankartın önünde yer alan bir grup kadın yer almaktadır. Bu tasarım, kadınların eğitimde eşitlik ve katılımının önemini vurgulamaktadır. Kadınların eğitim almasının, bireysel gelişimlerinin yanı sıra toplumsal kalkınma için bir gereklilik olduğu mesajı verilmektedir. Eğitimli kadınların toplumda daha aktif ve bilinçli bireyler olarak yer alacakları, gelecek nesilleri daha iyi yetiştirecekleri fikri öne çıkmaktadır. Görsel, kültürel çeşitliliği ve kapsayıcılığı da yansıtmaktadır. Farklı başörtüsü takan ve çeşitli etnik kökenlerden gelen kadınların bir araya gelmesi, her kadının eğitim hakkına sahip olması gerektiğini ve bu hakkın kültürel veya etnik farklılıklar gözetmeksizin herkese tanınması gerektiğini ifade etmektedir. Bu olgu, eğitimdeki çeşitliliğin ve kapsayıcılığın önemini vurgulamaktadır. Kürsüde yer alan ve konuşma yapan kadın, kadınların sadece eğitim alması değil, aynı zamanda eğitim süreçlerinde aktif rol alması ve liderlik pozisyonlarında bulunması gerektiği de anlatılmaktadır. Yani kürsüde konuşan kadın figürü, kadınların liderlik potansiyellerini ve toplumsal değişimdeki etkilerini simgelemektedir. Kadınların ileriye dönük bakışları ve kürsüdeki kadının kararlı duruşu, eğitimli kadınların geleceğe umutla baktıklarını ve toplumsal değişimde önemli rol oynayacaklarını göstermektedir. Eğitimin, kadınların hayatında ve genel olarak toplumda pozitif değişimler yaratacağına olan inanç yansıtılmaktadır.

Sonuç olarak, bu görsel, kadınların eğitimde eşitlik ve katılımını güçlü bir şekilde desteklemekte, eğitimin rolünü vurgulamaktadır. Kültürel çeşitlilik ve kapsayıcılık temaları, her kadının eğitim hakkına sahip olması gerektiğini ve bu hakkın tüm toplumu olumlu yönde etkileyeceğini anlatılmaktadır. Görsel, eğitimli kadınların geleceğe umutla baktıkları ve toplumsal değişimde önemli rol oynayacakları mesajını taşımaktadır.

2.3.4. Uygulama Örneği 4



Görsel 7. ChatGPT, Promt; Geleneksel Kıyafetler İçinde ve Modern Yaşam Tarzlarını Benimsemiş Kadınlar” Yapay Zekâ Uygulama Örneği, 2024

Görsel 7. incelendiğinde, çeşitli kıyafetler içinde farklı aktiviteler yapan kadınlar yer almaktadır. Burada, farklı yaşam tarzlarına ve meslek gruplarına sahip kadınların günlük hayatlarının ve profesyonel alanlardaki rollerinin temsil edildiği görülmektedir. Her bir kare, kadınların yaşamlarının çeşitli yönlerini ve mesleklerini simgelemektedir. Görsel, kadınların toplumsal hayattaki ve profesyonel dünyadaki varlıklarını güçlü bir şekilde vurgulamaktadır. Kadınların farklı meslek gruplarındaki rolleri ve başarıları, iş ortamındaki çeşitlilik ve kapsayıcılığın önemini ortaya koymaktadır. Her bir kadının farklı bir alanda faaliyet göstermesi, kadınların yeteneklerini ve katkılarını ve topluma değer verdiklerini ifade etmektedir. Kadınların geleneksel kıyafetlerle modern teknolojiyi kullanmaları, kültürel köklerini korurken aynı zamanda modern dünyaya adapte olabildiklerini göstermektedir. Bu durum, kadınların hem kültürel miraslarını sürdürdüklerini hem de günümüzün gerekliliklerine uyum sağladıklarını ifade etmektedir. Görselde yer alan kadınların bir kısmının eğitimle, bir kısmının çalışma hayatıyla, bir kısmının ise günlük aktivitelerle meşgul olması, kadınların hayatın her alanında aktif rol aldıklarını göstermektedir. Kadınların bisiklet sürmesi, kitap okuması ve teknolojiyi kullanması, onların bağımsızlıklarını ve kişisel gelişimlerine verdikleri önemi vurgulamaktadır. Kadınların yüz ifadeleri ve duruşları, mesleklerine ve günlük hayatlarına olan bağlılıklarını ve profesyonel yeterliliklerini ortaya koymaktadır. Bu olgu kadınların iş dünyasında ve toplumsal hayatta ne kadar başarılı ve etkili olduklarını göstermektedir. Kıyafetlerdeki renk çeşitliliği ise kadınların hayata kattıkları renk ve farklılık olarak düşünülebilir.

Sonuç olarak, bu görsel, kadınların hayatın her alanında var olmalarının gerekliliğini ve bu varlığın topluma kattığı değeri vurguladığı söylenebilir. Kadınların farklı meslek gruplarındaki rolleri ve başarıları, iş ortamındaki çeşitlilik ve kapsayıcılığın önemini ifade etmektedir. Kültürel çeşitlilik ve modernlik temaları, kadınların hem geleneksel değerlerini koruduklarını hem de modern dünyaya uyum sağladıklarını gösterdiği belirtilebilir. Bu görsel, kadınların profesyonel ve günlük yaşamlarındaki rollerinin ve katkılarının altını çizdiğine de vurgu yapmaktadır.

2.3.5. Uygulama Örneği 5

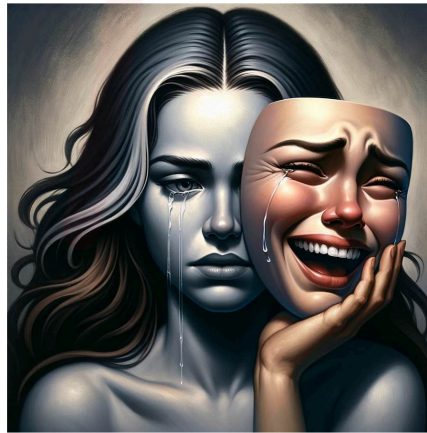


Görsel 8. ChatGPT, Prompt; “Kadına Yönelik Şiddete Dikkat Çekmek İçin Gölge ya da Simgesel Tasarımlar Kullanarak Duyarlılık Yaratan Görseller” Yapay Zekâ Uygulama Örneği, 2024

Görsel 8. incelendiğinde, bu görseldeki kadınların ele ele tutuşmuş olma durumları, kadınların birlikte olduklarında güçlü olduklarını ifade ettiği söylenebilir. Silüet halinde birbirinin ellerini tutan kadınların görünümü, birlik ve dayanışmanın önemini vurguladığı belirtilebilir. Arka planda yer alan kırık zincir gibi semboller, kadınların özgürlük ve eşit haklar konusundaki mücadelesini temsil etmektedir. Ayrıca bu sembollerin, kadınların yaşadığı eşitsizlikleri ve bu eşitsizliklere karşı verdikleri mücadeleyi simgelediği söylenebilir. Bu semboller, kadınların karşılaştıkları zorluklara rağmen, birlikte hareket ederek bu engelleri aşabileceklerini ifade etmektedir. Görseldeki kadınların silüetleri, onların kimliklerinden ziyade temsil ettikleri topluluğu ve ortak mücadeleyi ön plana çıkarmaktadır. Bu, bireysel kimliklerin ötesinde, kadınların kolektif gücünü vurgulamaktadır. Gölge ise, zorlukları aşarak geleceğe doğru attıkları adımların bir ivmesi olduğunu göstermektedir. Çiçeklerin ve bitkilerin silüetleri, kadınların hayatın her alanında var olduklarını ve varlıklarının topluma kattığı güzellikleri temsil etmektedir.

Sonuç olarak, bu görsel, kadınların birlik ve dayanışma içinde toplumsal eşitlik mücadelesinde ne kadar etkili olabileceklerini ve bu mücadelenin toplumsal değişimdeki önemini vurgulamaktadır. Toplumsal eşitliği işaret eden semboller, kırık zincirler ve birlik içindeki kadın figürleri, kadınların özgürleşme ve eşit haklar mücadelesini güçlü bir şekilde ifade etmektedir. Bu görsel, kadınların kolektif gücünü, dayanışmasını ve topluma kattıkları ön plana çıkarmaktadır.

2.3.6. Uygulama Örneği 6



Görsel 9. ChatGPT, Prompt; “İki Farklı Duygusal İfadeyi Gösteren Bir Kadının Surealist Portresi. Portre, Gerçek Yüzü Ağlamakta Olan Ciddi ve Hüzünlü Bir İfade Sergilerken, Elinde Tuttuğu Maske İse Kahkahalarla Gülüyor” Yapay Zekâ Uygulama Örneği, 2024

Görsel 9. incelendiğinde, duygusal çelişki ve içsel çatışmayı güçlü bir şekilde yansıtan bir tasarım olduğu görülmektedir. Görselde, bir kadının yüzünde derin bir hüznün ve gözyaşları varken, elinde tuttuğu maske sahte bir mutluluğu temsil etmektedir. Görsel, bireyin içsel dünyası ile dış dünyaya yansıttığı görüntü arasındaki farkı vurgulamaktadır. Kadının yüzündeki derin üzüntü, içsel acıyı ve duygusal zorlukları temsil ederken, elindeki gülen maske, dış dünyaya karşı takındığı sahte mutluluğu ifade etmektedir. Bu, insanların gerçek duygularını saklama eğiliminde olduklarını ve bazen zor durumda bile mutluymuş gibi göründüklerini, dış dünyaya uyum sağlama çabası olduğu belirtilebilir. Kadının gözyaşları da içsel acının ve duygusal çatışmanın bir göstergesi olarak öne çıkmaktadır. Bu gözyaşları, duygusal yükün ve içsel kırılmanın dışa vurumunu temsil etmektedir. Bu durum, duygusal sağlığın önemini ve insanların duygusal zorluklarla başa çıkarken karşılaştıkları toplumsal baskıları anlatmaktadır. Maskenin ardındaki gerçek duyguların farkında olmak, duygusal iyilik hali ve samimi ilişkilerin önemini ve insanların duygusal zorluklarını saklamadan, gerçek duygularını ifade edebilecekleri bir ortamın sağlanması gerektiğini vurgulamaktadır.

Sonuç olarak, bu görsel, bireylerin içsel dünyaları ile dış dünyaya yansıttıkları görüntü arasındaki çelişkiyi ve duygusal çatışmayı güçlü bir şekilde ifade etmektedir. Kadının hüznü yüzü ve elindeki maskedeki sahte mutluluk, duygusal sağlığın ve samimiyetin önemini vurgulamakta, insanların gerçek duygularını saklamadan ifade edebilmeleri gerektiğini anlatmaktadır. Bu görsel, duygusal çatışmaların ve içsel acının toplumsal baskılarla nasıl örtüldüğünü ve bu durumun bireylerin ruh sağlığını nasıl etkilediğini de göstermektedir.

2.3.7. Uygulama Örneği 7



Görsel 10. ChatGPT, Prompt; “Bir Elin, Küçük Kadın Kuklalarını İplerle Yönlendirdiği Monokrom Bir Sanat Eseri Tasviri” Yapay Zekâ Uygulama Örneği, 2024

Görsel 10. incelendiğinde, insanların manipüle edilebildikleri ve adeta bir kukla gibi kontrol altında tutulabildiklerini yansıtan bir görsel olarak anlaşılabilmektedir. Görselde, büyük bir elin ipler aracılığı ile kadın figürlerini kontrol ettiği bir sahne yer almaktadır. Kukla olarak temsil edilen figürler, insanların özgür iradelerinin ve hareketlerinin başkaları tarafından değiştirildiği, onların kullanıldığını simgelemektedir. Büyük elin kontrol ettiği figür görselinin, insanların çeşitli güçler, otoriteler veya sistemler tarafından nasıl yönlendirilebileceğini ve özgür iradelerinin nasıl sınırlanabileceğini ifade etmektedir. Bu durum, bireylerin kendi kararlarını verme yetilerini kaybedip, başkalarının istek ve emirlerine göre hareket etmeye zorlandıkları bir durumu temsil etmektedir. Kadın figürü olarak yansıyan kuklaların farklı yönde hareket etmeleri, kontrol altında olmalarına rağmen bireysel farklılıklarını ve çeşitliliklerini koruduklarını göstermektedir. Ancak, bu hareketler ve pozisyonlar, yine de büyük elin kontrolü altında gerçekleşmektedir. Bu, bireylerin kendi kimlik ve farklılıklarını korumak istemelerine rağmen, kontrol edici güçler tarafından

şekillendirildiklerini göstermektedir. Görseldeki büyük el, otoriteyi, gücü veya baskıyı temsil etmektedir. Bu güçler, toplumsal normlar, politik sistemler, ekonomik baskılar veya diğer otoriter yapıların bir temsilcisi olabilir.

Sonuç olarak, bu görsel, manipülasyon ve kontrolün kadınlar üzerindeki etkilerini güçlü bir şekilde ifade etmektedir. Büyük elin kontrol ettiği kukla şeklindeki kadın figürleri, bireylerin özgür iradelerinin başkaları tarafından nasıl sınırlandırılabilirliğini ve yönlendirilebileceğini göstermektedir. Bu durum, toplumsal ve bireysel düzeyde kontrolün ve manipülasyonun etkilerine dikkat çekmekte ve bireylerin kendi özgür iradelerini koruyabilmeleri gerektiğini vurgulamaktadır.

2.3.8. Uygulama Örneği 8



Görsel 11. ChatGPT, Prompt; “Korku İçindeki Bir Kadının Dramatik ve Yoğun Portresi. Kadın, Çeşitli Renk ve Boyutlardaki Birçok El Tarafından Yüzünün Çevrelendiği ve Ağzının Kapatıldığı Bir Sahne İçinde Yer Alıyor” Yapay Zekâ Uygulama Örneği, 2024

Görsel 11. incelendiğinde, kadının etrafını saran eller aracılığıyla baskı, susturma ve korku dünyasının güçlü bir şekilde tasvir edildiği görülmektedir. Kadının yüzündeki dehşet ve çaresizlik ifadesi, etrafındaki ellerin onun üzerinde oluşturduğu baskıyı ve kontrolü yansıtmaktadır. Eller, kadının ağzını kapatırken ve onu sıkıca tutarken, onun sesini ve özgürlüğünü, yani yaşama hakkını kısıtlamaktadır. Görsel, kadınların maruz kaldıkları baskı ve susturma girişimlerini simgelemektedir. Bu durum, toplumsal, politik veya kişisel düzeyde bireylerin seslerinin bastırıldığı ve düşüncelerinin ifade edilmesine izin verilmediği durumları temsil eder. Kadının yüzündeki korku ifadesi, baskı ve kontrol altında olan bireylerin yaşadıkları duygusal travmayı ve çaresizliği yansıtmaktadır. Bu görsel, kadınların fiziksel veya psikolojik olarak kendilerini baskı altında nasıl hissettiklerini ve bu baskının onların ruhsal durumları üzerindeki etkilerini göstermektedir. Kadının gözlerindeki korku ve çaresizlik, baskı altındaki bireylerin hissettikleri umutsuzluğu ifade etmektedir. Ellerin çeşitli yönlerden ve farklı renklerde gelmesi, kadının maruz kaldığı baskının çok yönlü ve çeşitli kaynaklardan geldiğini göstermektedir. Bu, bireyin birden fazla otorite, sistem veya kişi tarafından baskı altına alındığını ve kontrol edildiğini simgelemektedir.

Sonuç olarak, bu görsel, baskı, susturma ve korkunun kadınlar üzerindeki etkilerini güçlü bir şekilde ifade etmektedir. Kadının ağzını kapatan ve onu tutan eller, onun sesini ve özgürlüğünü kısıtlayan güçleri temsil ederken, yüzündeki korku ve çaresizlik ifadesi, baskı altındaki bireylerin yaşadıkları duygusal travmayı yansıtmaktadır. Bu görsel, bireylerin maruz kaldıkları baskı ve kontrol mekanizmalarını sorgulamalarını ve özgürlüklerini savunmaları gerektiğini teşvik etmektedir.

2.3.9. Uygulama Örneği 9

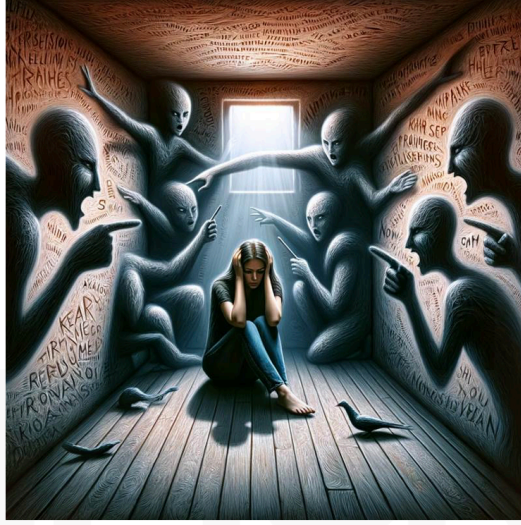


Görsel 12. ChatGPT, Prompt; “Evde Çoklu Görevlerle Meşgul Olan Yorgun Bir Kadının Canlı Tasviri. Kadın, Rahat Ev Kıyafetleri İçinde ve Yüzünde Bitkin Bir İfade Var. Arka Plan, Mutfakta Yoğun Bir Ev Ortamı” Yapay Zekâ Uygulama Örneği, 2024

Görsel 12. incelendiğinde, modern hayatın getirdiği yükler altında ezilen bir kadının, çoklu görevlerle uğraştığını ve bu durumun onun üzerindeki olumsuz etkilerini güçlü bir şekilde tasvir etmektedir. Görselde, kadının birden fazla işi aynı anda yapmaya çalışırken yorulduğu ve bunaldığı açıkça görülmektedir. Görsel, kadının ev içi sorumlulukları ile iş yükünü dengelemeye çalıştığını ve bunun ne kadar zorlayıcı olduğunu anlatmaktadır. Bir elinde temizlik fırçası, diğer elinde yemek kaşığı ve aynı anda çocuğuna bakmaya çalışırken, kadının bu çoklu görevler arasında sıkışıp kaldığı betinlenmiştir. Bu durum, modern toplumda kadınların ev işleri, çocuk bakımı ve diğer sorumluluklarla nasıl mücadele etmek zorunda kaldıklarını simgelemektedir. Kadının yüzündeki yorgunluk ve bıkkınlık ifadesi, fiziksel ve zihinsel olarak ne kadar zorlandığını ve bu iş yükünün onun üzerinde nasıl bir baskı oluşturduğunu yansıtmaktadır. Bu, kadınların ev içi rollerini yerine getirirken yaşadıkları stresi ve yorgunluğu ifade etmektedir. Kadının yüz ifadesi, bu yüklerin onun günlük hayatını ne kadar etkilediğini ve genel sağlık durumunu nasıl etkileyebileceğini göstermektedir. Arka planda yer alan diğer kadın figürleri ve çocuk, toplumsal beklentilerin ve rollerin nasıl devam ettirildiğini gösteren bir durumdur. Bu, kadınların sadece kendi sorumluluklarını değil, aynı zamanda toplumsal normların getirdiği beklentileri de karşılamak zorunda kaldıklarını anlatmaktadır.

Sonuç olarak, bu görsel, modern hayatın getirdiği çoklu görevlerin ve sorumlulukların kadınlar üzerindeki etkilerini güçlü bir şekilde vurgulamaktadır. Kadının birden fazla işi aynı anda yapmaya çalışırken yaşadığı yorgunluk ve bıkkınlık, ev içi sorumlulukların ve toplumsal beklentilerin kadınlar üzerinde nasıl bir baskı oluşturduğunu göstermektedir. Bu görsel, kadınların günlük hayatlarında karşılaştıkları zorlukları ve bu zorluklarla nasıl mücadele etmek zorunda kaldıklarını da ifade etmektedir.

2.3.10. Uygulama Örneği 10



Görsel 13. ChatGPT, Prompt; “Şiddet, Tehdit, Aşağılama, İzolasyon, Sürekli Eleştiri Gibi Davranışlarla Kadının Ruh Sağlığını Zarar Verme” Yapay Zekâ Uygulama Örneği, 2024

Görsel 13. incelendiğinde, bir kadının içine kapanmış ve dış dünyadan izole edilmiş halini yansıtan, içsel ve dışsal baskılarla çevrili olduğu güçlü bir şekilde tasvir edilmektedir. Kadının oturduğu küçük oda, onun hissettiği sıkışmışlığı ve kapana kısılmışlık duygusunu temsil ederken, etrafındaki karanlık figürler ise ona yöneltilen eleştirileri, suçlamaları ve yargıları simgelemektedir. Kadının oturma pozisyonu ve yüz ifadesi, onun çaresizliğini, korkusunu ve içsel acısını yansıtmaktadır. Başını ellerinin arasına almış halde oturması, onun bu baskılardan kurtulmak için bir çıkış yolu aradığını ancak bulamadığını göstermektedir. Bu durum, kişinin kendini dış dünyanın baskılarından koruma çabası olarak yorumlanabilir. Etrafındaki karanlık figürler, kadına doğru uzanmış elleriyle onu işaret etmekte, suçlamakta ve baskı altında tutmaktadır. Bu figürler, toplumsal baskıları, içsel eleştirileri ve zihinsel sağlık sorunlarını simgelemektedir. Her bir figür, farklı bir eleştiri veya yargı durumunu temsil ederken, bu durum kadının üzerindeki baskının çok yönlü ve çeşitli olduğunu göstermektedir. Odanın duvarlarına yazılmış kelimeler, kadının zihnindeki negatif düşünceleri ve içsel çatışmaları göstermektedir. Bu kelimeler, kişinin kendi kendine yönelttiği eleştirileri, korkuları ve endişeleri simgelemektedir. Duvarlardaki yazılar, kadının zihinsel olarak ne kadar baskı altında olduğunu ve bu düşüncelerin onun yaşamını nasıl etkilediğini ifade etmektedir. Bu görseldeki odanın tek penceresi, dış dünyaya açılan bir umut ışığı olarak değerlendirilebilir. Ancak, kadının bu pencereden uzak durması ve karanlık figürlerin onun bu ışığa ulaşmasını engellemesi, kişinin çıkış yolu bulmakta zorlandığını ve baskılar altında sıkışıp kaldığını göstermektedir.

Sonuç olarak, bu görsel, bir kadının içsel ve dışsal baskılar altında yaşadığı çaresizlik ve sıkışmışlık duygusunu güçlü bir şekilde ifade etmektedir. Kadının karanlık figürlerle çevrili ve negatif düşüncelerle dolu bir odada oturması, onun zihinsel olarak yıpratılması ve toplumsal baskılarla nasıl mücadele etmek durumunda kaldığını anlatmaktadır. Bu görsel, kişinin yaşadığı içsel çatışmaları, korkuları ve endişeleri vurgulamakta, bu tür duygusal yüklerin bireyler üzerindeki olumsuz etkilerini sorgulamaktadır.

3. Sonuç

Bu çalışmada, yapay zekâ teknolojisinin grafik tasarım üzerindeki etkileri incelenmiş ve bu teknolojinin tasarım süreçlerine entegrasyonu araştırılmıştır. Ayrıca yapay zeka araçlarından yararlanılarak, kadın hakları ve kadının toplumsal rollerinin günümüze yansımaları üzerine hazırlanmış tasarımların analizleri gerçekleştirilmiştir.

Yapay zekâ algoritmalarının grafik tasarımda meydana getirdiği dönüşüm, otomatik tasarım, kişiselleştirilmiş veri görselleştirme ve sanatsal yaratım alanlarında etkili olduğu görülmüştür. Grafik tasarım çalışmaları yapılırken yapay zekâ araçlarından yararlanılmasının tasarım sürecini hızlandırdığı, zaman kazandırdığı ve yeni başlayan tasarımcılara alternatifler sunduğu belirlenmiştir. Yapay zekâ teknolojisinin grafik tasarım üretim süreçlerindeki kullanımı, tasarımcıların daha hızlı prototipler oluşturmasına, karmaşık tasarımları daha kolay yönetmesine ve kullanıcılara daha kişiselleştirilmiş deneyimler sunmasına yardımcı olduğu da belirlenmiştir. Bu durum, grafik tasarım endüstrisinin daha dinamik ve yenilikçi bir hale gelmesine katkıda bulunmaktadır. Ayrıca, yapay zekâ uygulamalarının tasarımcıların verimliliğini artırdığı, sektördeki gelişmeleri hızlandırdığı ve deneysel çalışma fırsatları yarattığı tespit edilmiştir. Gelecekte, bu teknolojinin daha fazla otomasyon ve kişiselleştirme ile tasarım süreçlerine entegre edilmesi beklendiği de belirlenmiştir.

Yapay zekâ teknolojisine bağlı duygusal analiz ve kullanıcı deneyimi alanındaki gelişmeler, tasarımcıların oluşturdukları içerikleri daha duyarlı ve etkili bir şekilde hedef kitlelerine ulaştırmalarına yardımcı olabileceği görülmüştür. Kullanıcıların duygusal tepkilerini anlamak, içerikleri buna göre uyarlamak ve daha etkili iletişim stratejileri geliştirmek önemlidir. Bununla birlikte, yapay zekâ teknolojisinin etik ve estetik açıdan nasıl yönetileceği de önemli bir konudur. Tasarımcılar ve ürün geliştiriciler, yapay zekâ destekli araçları kullanırken etik sorunları dikkate almaları gerektiği anlaşılmaktadır. Kullanıcıların mahremiyetini korumak için gerekli önlemleri almaları da yapay zekâ kullanımında dikkat edilmesi gereken bir diğer konudur. Ayrıca, yapay zekâ ile üretilen içeriğin estetik değerine de dikkat edilmesi ve insan dokunuşunun önemini göz ardı edilmemesi gerekmektedir. Yaratıcılık ve özgünlük de bu açıdan özenle üzerinde durulması gereken bir konudur. Her bireyin duygu dünyası, algısı ve elde ettiği verileri kendi becerisine göre yansıtma biçimi farklı olduğundan, bu durumu yapay zekâ ile gidermek şu an için zordur.

Yapay zekâ teknolojisinin grafik tasarım üzerindeki etkisi büyük bir potansiyele sahip olup, gelecekte bu alandaki gelişmeleri şekillendirecek önemli bir faktör olmaya devam edecektir. Tasarımcılar, bu teknolojiyi etkili bir şekilde kullanarak daha yenilikçi ve etkileyici çalışmalar ortaya çıkarabilirler, ancak bu süreçte etik, özgünlük ve estetik ilkeleri göz önünde bulundurmalarıdır. Yapay zekâ teknolojisinin etik, özgünlük ve estetik ilkelerle uyumlu bir şekilde kullanılması, grafik tasarımın geleceğini daha adil, etkili ve sürdürülebilir bir şekilde şekillendirebilir.

Yapay zekâ teknolojisi, sadece tasarımcılar için değil, aynı zamanda işletmeler ve kullanıcılar için de önemli avantajlar sağlamaktadır. İşletmeler, yapay zekâ destekli grafik tasarım araçlarını kullanarak daha hızlı ve maliyet etkin bir şekilde içerik oluşturabilir, pazarlama kampanyalarını daha dinamik ve etkileyici hale getirebilirler. Kullanıcılar ise daha kişiselleştirilmiş ve etkileyici deneyimlerle karşılaşmaktadırlar. Çünkü yapay zekâ teknolojisi, kullanıcıların tercihlerini daha iyi anlayarak onlara özel içerikler sunmak için kullanılabilir.

Araştırma kapsamında yapay zekâ aracılığı ile oluşturulan tasarımların, kadın hakları, kadının toplumdaki yerinin nasıl algılandığı, kadınların içsel ve duygusal durumlarının yansıma biçimleri, toplumsal bir varlık olarak kadınların birlikteliğinin onları daha güçlü kılacağına betimleyen görsellerden oluştuğu görülmüştür. Ayrıca görsellerde dikkat çeken en önemli unsur, görsellerin yapay zekâ yardımıyla oluşturulmasından dolayı, aşırı gerçekçi bir görünümde yansımaları olmuştur. Ayrıca bu tasarımlarda tasarımcı müdahalesi çok fazla olmadığından, görsellerdeki karakterlerin Dünya'nın farklı kültürel özelliklerini taşıyan fügürler biçiminde yansıdığı anlaşılmıştır. Karakterlerin kıyafetlerinin de aynı özellikleri taşıdığı belirlenmiştir.

Sonuç olarak, yapay zekâ teknolojisinin grafik tasarım alanındaki yansımaları ve bu teknolojinin potansiyel geleceği üzerine yapılan bu çalışma, tasarımcıların ve sanatçıların yapay zekâ araçlarını daha verimli ve yaratıcı bir şekilde kullanabilmeleri için önemli bir rehber niteliğindedir. Yapay zekâ araçlarının tasarım odaklı ve insan benzeri duygusal yönünü açığa çıkaracak ve özgünlüğü dikkate alacak ürünler ortaya koyabilmesi için grafik tasarım alanında uzman tasarımcılar ile yazılımcıların birlikte çalışması önemlidir.

Kaynakça

- Altın, Y., L. Mercin (2024). Grafik tasarımda yapay zekâ kullanımına bağlı etik sorunlara ilişkin uzman görüşlerinin değerlendirilmesi. *Sanat ve İnsan Dergisi*, 8. 1.
- Avaner, E. B. (2018). Turing testi ışığında düşüncenin multidisipliner incelemesi II. *Türkiye Biyoetik Dergisi*, 5(2), 97-103.
- Coskun, F. (2021). Yapay zekânın tarih içindeki gelişimi ve eğitimde kullanılması. *Ankara Üniversitesi Eğitim Bilimleri Fakültesi Dergisi*, 54(3), 947-966.
- Demirci, A. (2014, 13 Ekim). *Literatür taraması*. Erişim Adresi: https://www.researchgate.net/publication/293333646_Literatur_taramasi
- Ersöz, F. ve Çınar, Y. (2021). Veri madenciliği ve makine öğrenimi yaklaşımlarının karşılaştırılması: Tekstil sektöründe bir uygulama. *Avrupa Bilim ve Teknoloji Dergisi*, 29, 397-414.
- Goenaga, M. A. (2020). A critique of contemporary artificial intelligence art: Who is Edmond de Belamy? *AusArt*, 8(1), 49-64.
- Luger George, F. (2005, 3 May). *Artificial intelligence: Structures and strategies for complex problem solving*. Retrieved from: https://archive.org/details/artificialintel10000luge_fl1d8_5thedition/page/n9/mode/2up
- Mercin, L. (2017, Mart). *Grafik tasarım eğitimi proje tabanlı uygulama yöntemi, üç alan yaklaşımı*. Erişim Adresi: <https://www.pau.edu.tr/pau/tr/etkinlik/1-uluslararası-sanat-egitimi-sempozyumu>.
- Nilsson, N. (1998). *Artificial intelligence: A new synthesis*. San Francisco: Morgan Kaufmann.
- Sezer, N. (2021). Logo tasarımının yapay zekâ ile üretimi. *İdil*, 91, 389-399.
- Toptaş, R. (2022). Türkiye'de dijital sanat, sanatçıları ve eserleri hakkında bir araştırma. *Star Sanat ve Tasarım Araştırmaları Dergisi*, 3(5), 170-186.

Görsel Kaynakça

Görsel 1: <https://www.canva.com/design/DAGLBPvxymQ/WAQxGMpB7PjX7zPrrLtGvw/> edit (2024)

Görsel 2: <https://designs.ai/tr> (2024)

Görsel 3: <https://anamed.ku.edu.tr/yapay-zeka-ve-sanat-edmond-belamynin-portresi/>, 2024.

Görsel 4: Tasarım Araştırmacı tarafından oluşturulmuştur, 2024.

Görsel 5: Tasarım Araştırmacı tarafından oluşturulmuştur, 2024.

Görsel 6: Tasarım Araştırmacı tarafından oluşturulmuştur, 2024.

Görsel 7: Tasarım Araştırmacı tarafından oluşturulmuştur, 2024.

Görsel 8: Tasarım Araştırmacı tarafından oluşturulmuştur, 2024.

Görsel 9: Tasarım Araştırmacı tarafından oluşturulmuştur, 2024.

Görsel 10: Tasarım Araştırmacı tarafından oluşturulmuştur, 2024.

Görsel 11: Tasarım Araştırmacı tarafından oluşturulmuştur, 2024.

Görsel 12: Tasarım Araştırmacı tarafından oluşturulmuştur, 2024.

Görsel 13: Tasarım Araştırmacı tarafından oluşturulmuştur, 2024.

Notlar

1. Deneysel tasarımlar arařtırmacı tarafından yapay zeka uygulamaları kullanılarak yapılmıřtır.
2. Bu alıřma Sanat ve Tasarım Ana sanat dalında, Tilbe Őeyda TİLBE'nin hazırlamıř olduėu "YAPAY ZEKÂ TEKNOLOJİSİNİN GRAFİK TASARIM ALANINA YANSIMASI VE BİR UYGULAMA ÖRNEĐİ "bařlıklı yüksek lisans tezinin makalesidir.