

Muzaffer YILMAZ

Doç. Dr. Necmettin Erbakan Üniversitesi, emuzafferyilmaz@gmail.com, Konya-Türkiye

ORCID: 0000-0003-3156-8582

Gerçekleşemeyen Bir Proje Olarak: Konya Tarım Müzesi

Özet

Türkiye'nin en çok ziyaret edilen müzelerinden birine ev sahipliği yapan Konya, son yıllarda çok sayıda alternatif müzeye de sahip olmuştur. Bununla beraber gelişen gastronomik yeniliklere paralel olarak, Konya'da bu alanda bir eksikliğin olduğu görülmektedir. Gastronominin kentler için git gide önem kazandığı bir dönemde, 2017 senesinde *Tarihi Buğday Pazarı Projesi* kapsamında yeraltı otoparkının üst kısmındaki yerleşim alanında yapılması düşünülen Konya Tarım Müzesi Projesi, eğer gerçekleştirilme imkânı bulsaydı kente değer katacak öncü bir çalışma olacaktı. Sanat ve gastronomi ilişkisi bağlamında gerekçelendirilerek projelendirilen ancak uygulanma imkânı bulamayan Konya Tarım Müzesi'nin, bir makale olarak da olsa kamuya mal olması için kaleme alınmış bu çalışma, dört bölümden müteşekkildir. *Girişin* ardından gelen *Konya Kenti ve Ticari Dokunun Gelişimine Genel Bir Bakış* adlı bölümde, Konya'nın kent tarihi ve ticaret dokusunun gelişiminden genel hatlarıyla bahsedilmiş ve müzenin yapılması öngörülen alanın önemine değinilmiştir. Üçüncü bölüm olan *Konya Tarım Müzesi Projesinde* ise Konya Tarım Müzesi'nin mimari özellikleri, çizim ve görseller ile birlikte anlatılmaya çalışılmıştır. Son bölüm olan *Değerlendirme ve Sonuç* kısmında ise makalenin, dolayısıyla Konya Tarım Müzesi'nin Konya kenti ve müzecilik açısından önemine değinilmiştir.

Anahtar Kelimeler: Konya, Müze, Gastronomi, Sanat

As An Unrealized Project: Konya Agriculture Museum

Abstract

Konya is home to one of the most visited museums in Turkey. Konya has also had many alternative museums in recent years. However, in parallel with the developing gastronomic innovations, it is seen that there is a deficiency in this field in Konya. Gastronomy has become increasingly important for cities in recent years. The Konya Agricultural Museum Project, which was planned to be built in the residential area above the underground parking lot in 2017 within the scope of the Historic Wheat Market Project, would be a pioneering work that would add value to the city if it had the opportunity to be realized in this way. This study is the transformation of the Konya Agricultural Museum, which was projected by justifying it in the context of the relationship between art and gastronomy, but could not find the opportunity to be implemented, into an article. This study consists of four chapters. In the section titled "An Overview of the Development of Konya City and Commercial Fabric", which follows the introduction, the development of Konya's urban history and commercial fabric is mentioned in general terms and the importance of the area where the museum is envisaged to be built is mentioned. In the third chapter, Konya Agricultural Museum Project, the architectural features of Konya Agricultural Museum are explained with drawings and visuals. In the last part, Evaluation and Conclusion, the importance of the article and therefore the Konya Agricultural Museum in terms of Konya city and museology is mentioned.

Keywords: Konya, Museum, Gastronomy, Art

1. Giriş

2017 senesinde *Tarihi Buğday Pazarı Projesi* kapsamında yapımına başlanan yeraltı otoparkının üst kısmındaki ziyaret-gezinti alanında, Konya Büyükşehir Belediyesi tarafından yapılması düşünülen ve danışmanlığı tarafımda yürütülen Konya Tarım Müzesi Projesi, Konya Büyükşehir Belediyesi tarafından (proje bazında) kabul görmüş, ancak sonraki süreçte uygulaması yapılamamıştır. İşbu makale, 12 ayda hazırlanan ve maalesef uygulanma imkânı bulamayan Konya Tarım Müzesi Projesi'nin bilimsel bir makaleye evrilmiş şekli olup dört kısımdan oluşmaktadır. *Girişin* ardından gelen *Konya Kenti ve Ticari Dokusunun Gelişimine Genel Bir Bakış* adlı kısımda Konya'nın tarihi ve ticari dokusundan bahsedilmiş ve müzenin inşa edilmesi düşünülen alanın önemi vurgulanmıştır. Üçüncü bölüm *Konya Tarım Müzesi Projesi* adını taşımakta olup, Konya Tarım Müzesi'nin bölümleri-içeriği, mimari özellikleri, çizim ve görsellerine yer verilmiştir. Son bölüm olan *Değerlendirme ve Sonuç* kısmında ise makalenin, dolayısıyla Konya Tarım Müzesi'nin Konya kenti ve müzecilik açısından önemine değinilmiştir.

2. Konya Kenti ve Ticari Dokusunun Gelişimine Genel Bir Bakış

On iki bin önce, son Buzul Çağı'nın akabinde insanoğlu için dış dünya artık salt avlanılan bir yer değil, aynı zamanda bir yaşam alanı olmaya da başlamıştı. İnsanın doğa ile olan bu yeni ilişkisinde geliştirdiği en büyük yeniliklerden biri ise mimariydi. Terra Amata'daki öncül örnekleri bir başlangıç olarak kabul edilecek olursa Mezopotamya'da başlayan barınma mekânı inşa etme faaliyeti evvela köyleri daha sonra ise kentleri meydana getirecekti (Roth, 2002: 221). Bu açıdan bakıldığında başta güvenlik ve üretim olmak üzere çeşitli amiller ile bir araya gelen hatta bir bakıma gelmek zorunda kalan insanoğlu için kent, birlikte yaşama kültürünün en simge ve kurumsal yapısı olarak kabul edilebilir. Pek çok bilim insanına göre Tarım Devrimi olarak da isimlendirilen bu kentleşme sürecinin tüm dünya üzerindeki en önemli yerlerden biri Çatalhöyük'tür. Konya'nın güneyindeki Çumra ilçesi sınırları içerisinde bulunan Çatalhöyük yaklaşık olarak 140 dönümlük bir yerleşim alanından oluşmaktadır (Lloyd, 2003, 23).

Günümüz Konya kentinin merkezini de yine bir höyük olan Alaeddin Tepesi olarak adlandırılan bölge oluşturmaktadır. Bununla beraber her ne kadar höyüğün tarihi Tunç Çağı'na kadar gitse de Konya kenti esas gelişimini Ortaçağ ile beraber yaşamıştır.

Mekân olarak mabet ayrı tutulacak olursa, ticari yaşantının cereyan ettiği alanlar insanlık için en eski bir araya gelme mekânları olarak kabul edilebilir. Örneğin bir Yunan şehri temelde yukarı şehir (akropol) ve aşağı şehir (ticari bir alan) olan agora olmak üzere iki kısımdan oluşmadaydı (Wycherley, 1991: 45-77). Bu bağlamda en azından Yunan agoralarından itibaren kentlerin en temel toplanma alanlarının çarşılar olduğunu ve birlikte yaşamın kentlerdeki simge mahalleri olarak ön plana çıktığını söylemek yerinde olacaktır. Ticaret hacminin olduğu yerler aynı zamanda kozmopolit bir yapıya da sahip olduğu için, ticaret, kent kültürünün oluşmasında da çok büyük bir öneme sahiptir. Selçuklu Dönemi Ortaçağ Konya kentinin mekânsal örgütlenmesini ve kent düzenini biçimlendiren ya da yönlendiren kentsel öğeleri, mekân ve işlev farklılıkları açısından askeri ve stratejik kurumlar, siyasal-yönetimsel kurumlar, ekonomik kurumlar, dinsel kurumlar ve sosyal-kültürel hizmet kurumları olmak üzere beş başlık altında ele almak doğru olacaktır. (Özcan, 2011: 180). Bu başlıklardan ekonomik kurumlar içerisine giren, çarşı, pazar, han gibi ticari yapılar-alanlar, bu alanlara yakın merkezi camiler ile beraber sadece Ortaçağ değil, Osmanlı Dönemi Türk şehirlerinin de genel merkez algısını ve kurgusunu meydana getirmişlerdir. 13. yüzyılda Ortaçağ Konya'sının sūki atik (eski çarşı) ve sūki cedit (yeni çarşı) olmak üzere iki ticari alana sahip olduğu bilinmektedir (Turan, 1985: 88). İlave olarak 13. yüzyılda Konya'da kuyumcu, pamukçu, şekerci, kavafci, külahçı, attar, demirci, aşçı, debbağ, canbaz, dellak, dokumacı, helvacı, nakkaş, mimar, terzi, bezzaz gibi meslek grupları ve bunlarla ilişkili çok sayıda şehir içi hanı bulunmaktaydı (Kayaoğlu, 1981: 112, 113). Bu yoğun ticari hayata rağmen maalesef kent dışında teşekkül etmiş hanlar dışında,

doğrudan Konya kent merkezinde, Selçuklulardan günümüze gelen bir ticaret yapısı bulunmamaktadır. Kentteki tarihi ticari yapıların tamamı Osmanlılar Dönemine tarihlenmektedir

Genel olarak bir Osmanlı şehri, kent merkezinin çarşı-cami birlikteliğinin gelişiminden oluşmaktadır (Eyice, 1992: 303). Bu durum ticari hayatın Osmanlı toplumu için ne kadar önemli olduğunu göstermektedir. 17. yüzyılda Konya'ya gelen Evliya Çelebi, Konya'da 1900 dükkân olduğunu belirtmektedir (Evliya Çelebi, 2006: 30). Bununla birlikte Alaattin Aköz, yapmış olduğu araştırmalara bağlı olarak kentte Osmanlı dönemine ait olan 40 adet çarşı-pazar tespit etmiştir (Aköz, 2015, 50-184). Bugün maalesef başta tarihi bedesten yapısı olmak üzere, bu çarşı dokusunu meydana getiren yapıların büyük bir kısmı günümüze gelmemiştir. Buna rağmen kent merkezinde Bedesten, Kadınlar Pazarı, Buğday Pazarı gibi, o döneme ait isimlerle anılan ticari alanlar halen mevcut olup geleneksel ticari hayat hala bu bölgede devam etmektedir. Bununla beraber bu bölgenin Mevlana Müzesi ile olan yakınlığı, bu ticari dokunun yıl boyu çok sayıda turist tarafından da ziyaret edilmesine neden olmaktadır (Harita 1).



Harita 1. Konya Bedesten ve Çevresi (Google Maps)

3. Konya Tarım Müzesi Projesi

3.1. Müzenin Yeri

Konya Tarım Müzesi'nin inşası için, Konya Karatay merkez ilçesi, Fevziçakmak Mahallesi 10520. Sok., No:11'de, eski Buğday Pazarı'nın yerine inşa edilen Katlı Otopark'ın üzerindeki yaklaşık 660 m²'lik (360 m² kapalı 300 m² açık) alan olarak düşünülmekteydi. Günümüzde bu alanda, bir kafeterya yer almaktadır (Görsel 1, 2). Bu lokasyon, yukarıda izah edilen Konya ticari dokusu içerisinde yer almaktadır. (Görsel 3).

Yer seçiminde, mevcut katlı otopark inşaatı üzerindeki alanın işlevlendirilme problemi başat rol oynasa da, ilave olarak bölgenin ticari dokusu, otopark alanında daha önce tarihi ve gastronomik bir yapının bulunması ve bölgenin turizm potansiyeli de etkin bir rol oynamıştır.



Görsel 1. Tamamlanan Buğday Pazarı ve Kafeteryanın Bulunduğu Alan (Konya Büyükşehir Belediyesi)



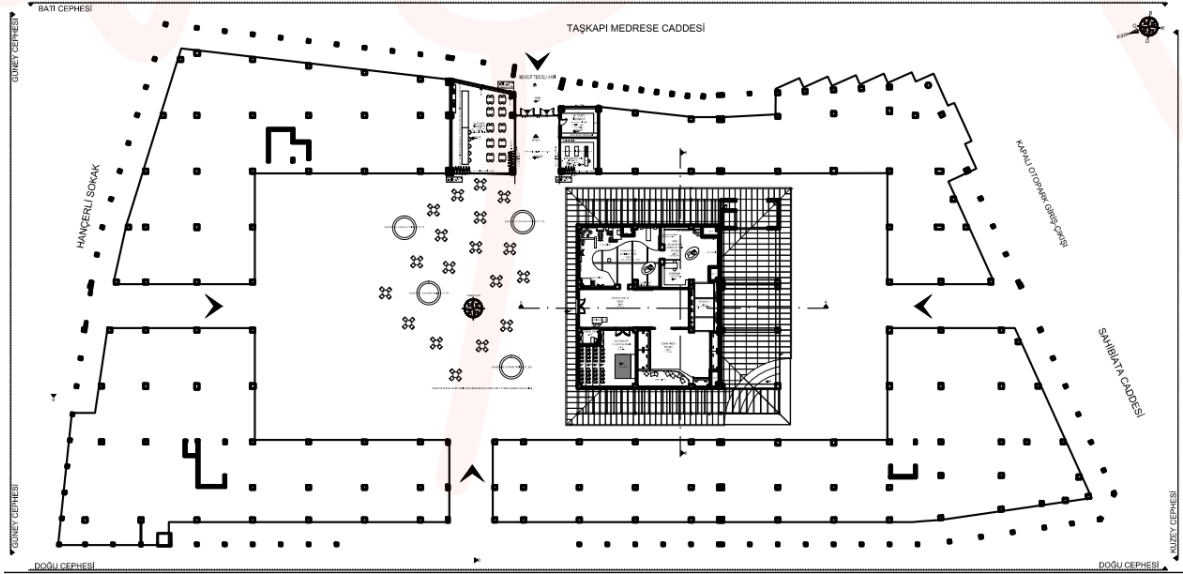
Görsel 2. Müze Yerine Yapılan Kafeterya



Görsel 3. Ferit Paşa Tarafından M. 1901’de (Yeniden) Yapıtılan Buğday Pazarı (Alaattin Aköz)

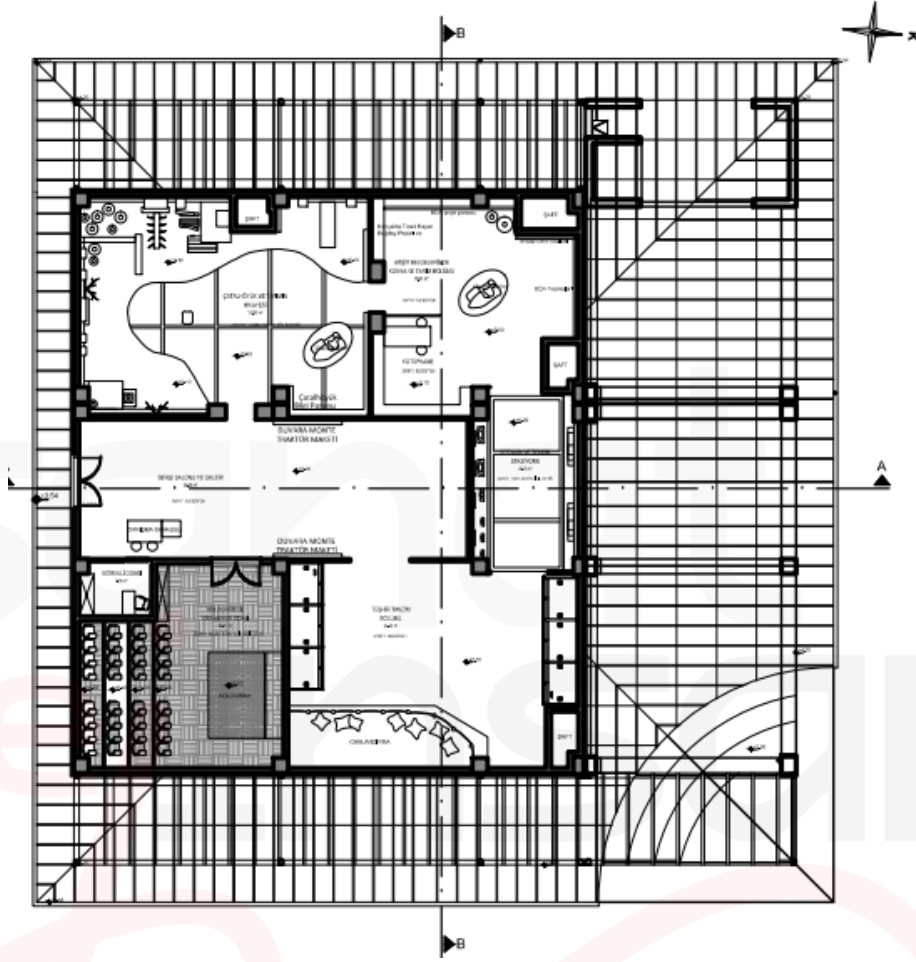
3.2. Müze Binası

Tasarlanan, projelendirilen ve inşa edilmesi öngörülen Konya Tarım Müzesi Projesi, iç ve dış olmak üzere iki kısımdan ve toplam 7 bölümden müteşekkildir (Çizim 1-3).

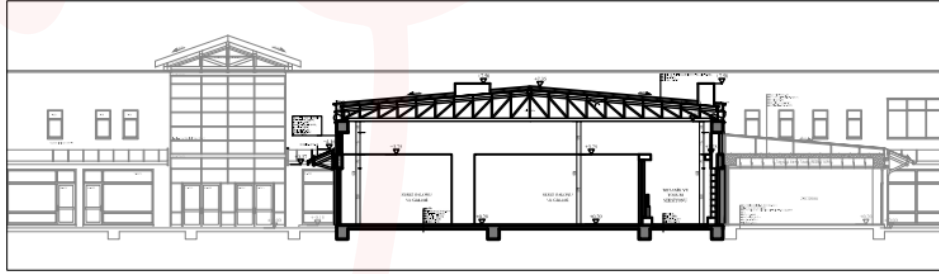


Çizim 1. Müze Vaziyet Planı, Ölçek 1/50 (Nota Mimarlık)

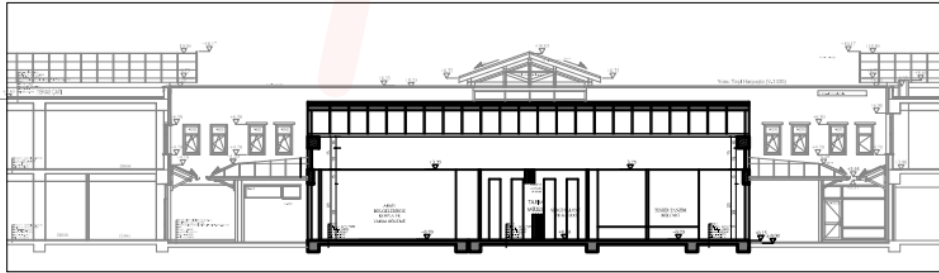
1 Konya’da Selçuklular Dönemi’nden itibaren bir Buğday Pazarı olduğu bilinmekle birlikte, Osmanlı Dönemi’nde bu Pazar, birkaç kez yer değiştirmiştir. Ayrıntılı bilgi için bkz. Aköz, Alaattin (2024). *Konya Çarşısı’nın Tarihi*, Konya: Konya Büyükşehir Belediyesi Yayınları, s. 251-258.



Çizim 2. Müze Planı Ölçek, 1/50 (Nota Mimarlık)



AA KESİTİ



B-B KESİTİ

Çizim 3. Müze Kesiti, Ölçek 1/50 (Nota Mimarlık)

3.2.1. 1. Bölüm: Sergi Salonu ve Galerisi

Müzenin giriş mahalli vasfına da sahip olacak bu kısım dikdörtgen bir planda olacaktır. Ziyaretçilerde ilk intibahı uyandıracak bu alanın ortasında, dönen bir platform üzerinde etnografik bir tarım aleti sergilenecektir. Giriş kısmının tam karşındaki duvar yüzeyinde, müzenin kurumsal kimliği yer alacaktır. Müzenin giriş kısmının tasarımı, bir sergi salonu olarak da hizmet verebilecek şekilde yapılacak olup mekânda ayrıca tarımla alakalı çağdaş sanat eserleri sergilenecektir. Zemini, geleneksel kamu yapılarında sıkça görülen nostaljik karosiman kaplı olacak bu alanın batı köşesindeki giriş açıklığı ile müzenin ikinci kısmına geçilecektir.

Sergi ve galeri salonun kuzey-güney yönde uzayan dikdörtgen bir plana sahip olmasından dolayı, mekân aydınlatmasında tarım aletlerinden devşirilerek yapılan özel tasarım aydınlatma armatürleri kullanılacaktır. Solunun bu bölümüne ayrıca, kullanım dışı nostaljik bir traktör sergilenecektir. Sergileme, traktörün dikey olarak ortadan ikiye bölünmesi ile yapılacaktır. Doğu ve batı duvarlarında modern tarımın simgesi olan traktörü farklı bir konseptte iki parça halinde galeride ziyaretçilerin beğenisine sunulacaktır. Ana giriş kapısının hemen doğusunda görevli odası ve bu mekanın önünde traktör kaputundan yapılmış bir karşılama bankosu ve karşısında yine tarım aletlerinden devşirilerek oluşturulmuş oturma birimleri yer alacaktır (Görsel 4,5).



Görsel 4. Müzenin Giriş Mahalli



Görsel 5. Müzenin Giriş Mahalli

3.2.2. 2. Bölüm: Çatalhöyük ve Tarım

Giriş kısmının hemen batısında yer alan bu mekân; enine dikdörtgen bir plana sahip olacaktır. *Tarımın Doğuşu* konsepti üzerine, Çatalhöyük merkezli bir kurgunun hâkim olacağı bu alan, bir Çatalhöyük evinin kesitini sunacaktır. Üstü cam

olan toprak bir zemin üzerinde yürüten ziyaretçiler, tarımın (ve de aynı zamanda devletin ve uygarlığın) simge şehri Çatalhöyük'e ait bir evin içerisinde, tarımın nasıl başladığını, Neolitik dönem insanların neler ürettiğini, nerelerde nasıl sakladığını öğreneceklerdir. Bu bölümde bilgiler, ev kurgusu dışında kalan mekânın duvar yüzeylerinde verilecek ve verilen bilgilerin canlandırılmaları maket tasarım üzerinden ziyaretçilerin izlenimine sunulacaktır (Görsel 6,7).



Görsel 6. Çatalhöyük ve Tarım Bölümü



Görsel 7. Çatalhöyük ve Tarım Bölümü

3.2.3. 3. Bölüm: Arşiv Belgelerinde Konya ve Tarım

Müzenin ikinci kısmına geçiş, Çatalhöyük kurgusunun gerçekleştirildiği mekânın kuzey duvarındaki bir giriş açıklığı ile sağlanacaktır. Cumhurbaşkanlığı Devlet Arşivleri Daire Başkanlığı'ndan elde edilen Konya ve Tarım ile alakalı dokümanlar, Konya'da Yer Alan Ticari Yapıların Tanıtımı ve Buğday Pazarının Hikâyesinin anlatılacağı bu kısım, müzenin en geniş mekânını oluşturacaktır. Bu kısımda ayrıca, zeminden 60 cm yükseklikte cam bir paravanla ayrılmış bir Tarım Kütüphanesi yer alacaktır. Duvar yüzeylerine sıvama ve fotoblok baskı tekniklerinde sergileme metotlarının

olacağı mekânın orta kısmında, dinlenme amaçlı bir oturma grubu eklenecektir. Zemini karosiman kaplı olan mekânın üzeri açık olacak olup, çelik üst örtünün görülmesi mekânı ferahlatacaktır.

Mekân aydınlatması, tarım aletlerinden yapılan özel tasarım aydınlatma armatürleri ile sağlanacaktır (Görsel 8-10).



Görsel 8. Arşiv Belgelerinde Konya ve Tarım Bölümü



Görsel 9. Arşiv Belgelerinde Konya ve Tarım Bölümü



Görsel 10. Arşiv Belgelerinde Konya ve Tarım Bölümü Kütüphane Kısmı

3.2.4. 4. Bölüm: Botanik ve tarım Seksiyonu

Müzenin üçüncü kısmı, doğu-batı yönünde uzanan bir geçiş koridorunun teşhir alanı haline getirilmesiyle oluşturulacaktır. Zemini, üzeri cam kaplı toprak olan dikdörtgen alanın kuzey duvarında, dünyada yetiştirilen başlıca tarım ürünlerinin üretim yerleri ve hikâyeleri anlatılacak, ayrıca farklı tahıl ürünlerinden oluşturulan görsel bir tasarım, dikine dikdörtgen alanın monotonluğunu kıracaktır. Mekânın güney duvarı ise cam yüzeylerle hareketlendirilecek olup cam yüzeylerin arasında farklı tarım ürünü saklama kapları (pitolar, amforalar ve testiler vb.) özel bir sergileme metodu ile teşhir edilecektir. Bu kısımda ayrıca, özel bir ses sistemi ile anlatım kuvvetlendirilecektir.

Bu bölümün güneybatı köşesinde özel tasarım cam beherler içerisinde Konya'daki kazılarda ortaya çıkarılan tohumlar da sergilenecektir. Duvarlara atılan kademeli nişler içerisinde de Konya bölgesinin endemik bitkilerinden bir seksiyon yapılarak bölgenin endemik alanı hakkında bilgi verilecektir (Görsel 11).



Görsel 11. Botanik ve Tohum Seksiyonu Bölümü

3.2.5. 5. Bölüm: Teşhir Tanzim

Müzenin kuzeydoğu köşesinde kare planlı olan bu kısımda, geleneksel tarım aletlerinin teşhiri yapılacaktır. Üç yönde, duvara monteli "L" formlu vitrinler içerisinde sergilenecek olan geleneksel tarım aletlerinin teşhirinin yapılacağı bu mekânda, vitrinlerin arka yüzeylerinde çeşitli görseller ve bilgilendirme panoları yer alacaktır. Salonun bu bölümünde

bir tarlada çalışan çekirdek bir aileden kesit sunulacaktır. Toprağı saban ile süren ailenin tarıma olan katkısı ve onlara testi içinde su getiren bir çocuk diorama fonu ile nihayetlenilecektir.

Mekân aydınlatması, tarım aletlerinde yapılan özel tasarım aydınlatma armatürleri ile sağlanacaktır (Görsel 12, 13).



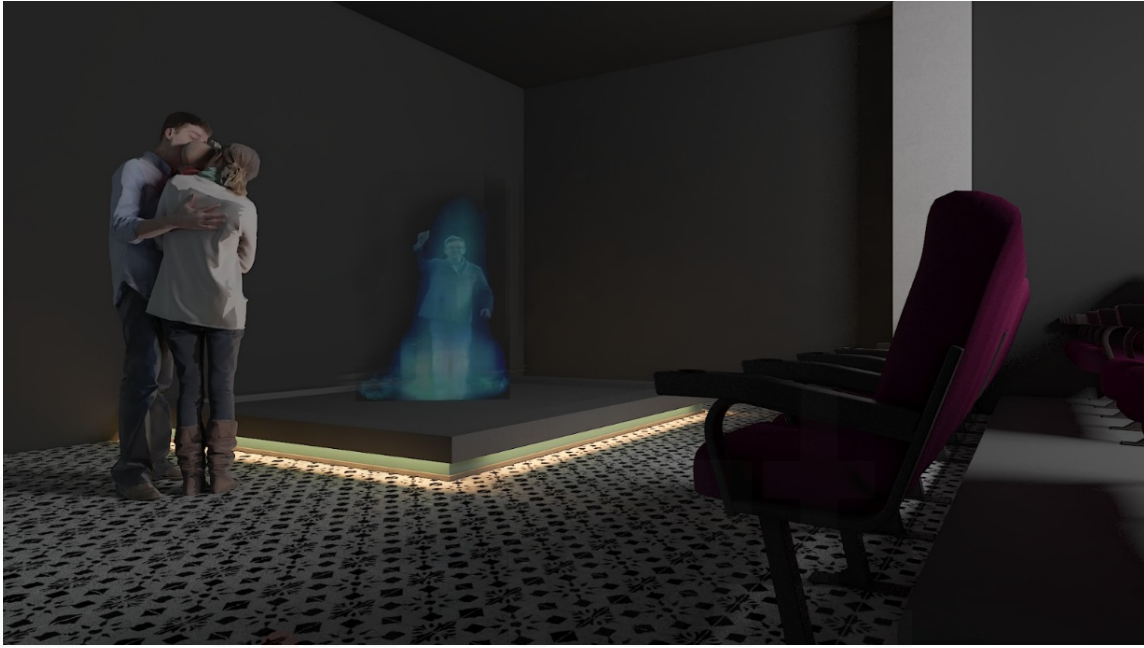
Görsel 12. Teşhir ve Tanzim Bölümü



Görsel 13. Teşhir ve Tanzim Bölümü

3.2.6. 6. Bölüm: Hologram ve Sinevizyon Odası

Müzenin güneydoğu köşesinde yer alan bu bölümü, giriş kısmı dışında diğer teşhir alanlarıyla bağlantısı olmayan tek yer olacaktır. Özel bir düzenlemeye sahip olacak altıncı bölüm, hem otuz kişilik bir sinevizyon odası hem de 4-6 dakika arasında sürecek olan bir 3D hologram gösteriminin yapılacağı mekân olarak kurgulanmıştır. Zemini halı kaplı, üzeri hezen tavan olan mekân, işlevine bağlı olarak özel bir yalıtıma sahip olacaktır (Görsel 14).



Görsel 14. Hologram ve Sinevizyon Odası

3.2.7. 7. Bölüm: Avlu (Dış Kısım)

Müzenin dış kısmı, yaklaşık 300 metrekarelik bir alandan oluşacak olup aynı zamanda bir avlu özelliğine sahip olacaktır. Bir *Tarım Kafe* olarak kurgulanan bu alanın ortasında; özel olarak tasarlanmış bir güneş saati yer alacaktır. Güneş saatinin etrafında, farklı tarım aletlerinden devşirilerek yapılmış oturma mekânları bulunacaktır. Tarım Kafe'nin kapalı kısmı ise müzenin güneybatısında yer alan karşılıklı iki ayrı mekân içerisinde oluşturulacaktır. Bu mekanlar hem kafeteryanın kapalı kısmı, hem de müzenin promosyon satış mekanları olarak hizmet verecektir.

4. Değerlendirme ve Sonuç

Tarihî yapıların tamamı, inşa edildikleri dönemin toplum hayatını ve mimari pratiklerini yansıtan somut nesnelere birer belge mahiyetine haiz simgelerdir (Ahunbay, 2009: 8). Dolayısıyla geçmişe ait yapılar, sonraki süreç içinde toplumsal hafızanın korunması ve kent belleği oluşturulması sadedinde özel bir önem taşımaktadır. Yok olan-yıklar yapılar içinse, onların toplum hafızasında işgal ettiği yerin doldurulması elzemdir. Bu bağlamda yıkılan yapı-hafıza ilişkili paralelinde, yeni yapı inşasında müzeler özel bir önem taşımaktadırlar.

Toplum ve hafıza ilişkileri üzerine çalışmaları ile tanınan Fransız bilim insanı Pierre Nora, İnsanların iradesiyle ya da zamanın işleyişiyle herhangi bir topluluğun ortak hafıza malına ait simgesel öge haline getirdiği maddi ya da fikri düzendeki her anlamlı birimi, *hafıza mekânı* olarak tanımlamaktadır (Nora, 2006: 171). Bu minvalde Nora, ulus ve toplumsal hafızanın muhafazası bağlamında müzelerin önemine de vurgu yapmaktadır.

Hafıza mekânları, öncelikle kalıntılardır. Bir tarih içindeki anma bilincinin sürüp gittiği uç tarz; bu tarih bu biçimi davet eder; çünkü onu bilmez. Ulusu ortaya çıkaran şey dünyanın rimellerden arındırılmasıdır. Baştan aşağı değişime ve tazelenmeye sürüklenmiş bir toplumun oyunla ve bilerek çıkardığı, kurduğu, düzenlediği, ilan ettiği ve sürdürdüğü şeydir bu. Doğası gereği yeniye eski üzerinde, genci yaşlı, geleceği geçmiş üzerinde saymak demektir bu. Müzeler, arşivler, mezarlıklarla koleksiyonlar, bayramlar, yıl dönümleri, anlaşmalar, tutanaklar, anıtlar, kutsal yerler, dernekler, bunlar bir başka çağın tanıkları, sonsuzluk hayalleridir. (Nora, 2006: 23).

Sibel Bozdoğan'da *Modernizm ve Ulusun İnşası* adlı eserinde, özellikle ulus bilinci ve milli bir üslubun oluşmasında, müzelerin etkin bir araç olarak kullanıldığını belirtmektedir (Bozdoğan, 263, 264).

Kültür varlıkları bir kente kültürel değeri katan en önemli unsurlardır. Bununla beraber kültür varlıklarının-sanat eserlerinin tarihi süreç içerisinde yok olması, sadece bir sanat ve kültürel değer kaybına yol açmamaktadır. Bu kültür varlıklarının yok olması aynı zamanda toplum ve kent hafızasının da yok olması anlamına gelmektedir. Bu tarihsel değer, herhangi bir yapının en az sanatsal değeri kadar önem arz etmektedir. Alman sanat tarihçisi Alois Riegl, 1900'lü yılların başlarında kaleme aldığı kült makalesinde bu hususa temas etmekte; bir sanat anıtını değerli kılanın tarihi değeri olduğunu ve sanat değerinin tarihi değeri tarafından içerildiğini belirtmektedir (Riegl, 2022: 57).

Bu bağlamda müzeler, kentlerdeki tarihsel sürekliliğin korunması için çok önemli bir misyon yüklenmektedirler. Özellikle son on yıllarda müzeler, sadece tarihi eserlerin sergilendiği mekânlar değil, aynı zamanda farklı kademelerdeki öğretim müfredatlarının da bir parçası haline gelmişlerdir. Bununla beraber müzeler, toplumsal hafızanın canlı tutulması ve kent kültürünün sürekliliğinin sağlanması bağlamından da çok özel bir misyona sahiptirler. Konya Tarım Müzesi, eğer gerçekleştirilme imkânı bulsaydı, Konya'nın tarihi geçmişi ve inşa edileceği bölge ile organik-tarihsel bağı olan bir yaşam alanı olarak teşekkül edecekti. Müze, Tarihi Buğday Pazarı'nın ve geleneksel çarşı dokusunun içinde, Konya kent tarihinin toplum hafızasında canlı tutulmasına katkı sağlayacağı gibi, özellikle gastronomik alanda, yerli ve yabancı turistlere yönelik bir tanıtım görevi de üstlenecekti.

Kaynakça

- Ahunbay, Z. (2009). *Tarihi Çevre Koruma ve Restorasyon*, İstanbul: Yem Yayınları.
- Aköz, A. (2015). *Konya'nın Kırk Çarşı ve Pazarı*, Konya: Konya Büyükşehir Belediyesi Yayınları.
- Aköz, A. (2024). *Konya Çarşısı'nın Tarihi*, Konya: Büyükşehir Belediyesi Yayınları, s. 251-258.
- Bozdoğan, S. (2012). *Modernizm ve Ulusun İnşası Erken Cumhuriyet Türkiye'sinde Mimar Kültür*, İstanbul: Metis Yayınları.
- Evliya Çelebi (2006). *Günümüz Türkçesi ile Evliya Çelebi Seyahatnamesi*, Haz. S. Ali Kahraman- Yücel Dağlı, C:3/1, İstanbul: Yapı Kredi Yayınları.
- Eyice, S. (1992). Bedesten, *TDV İslam Ansiklopedisi*, C:5, Ankara, TDV Yayınları, s.301-311.
- Kayaoğlu, İ. (1981). Anadolu Selçuklu Devrinde Ticari Hayat, *AÜ İlahiyat Fakültesi Dergisi*, C:24, s.359-373.
- Lloyd, S. (2003). *Türkiye'nin Tarihi*, Ankara: TÜBİTAK Yayınları.
- Nora, P. (2006). *Hafıza Mekânları*, Çev. M. E. Özcan, Ankara: Dost Kitabevi.
- Özcan, K. (2011). Anadolu'da Erken Dönem Türk Kenti Morfolojisi "Selçuklu Başkenti Konya", *Uluslararası Araştırmalar Dergisi*, C:4, S:19, s.176-189.
- Riegl, A. (2022). *Modern Anıt Kültü*, Çev. Erdem Ceylan, İstanbul: Arketon Yayınları.
- Roth, M. L. (2002). *Mimarlığın Öyküsü*, İstanbul: Kabalcı Yayınları.
- Wycherley, R. E. (1993). *Antik Çağda Kentler Nasıl Kuruldu*, Çev. Nezh Başgelen ve Nur Nirven, İstanbul: Arkeoloji Sanat Yayınları.