

## BAĞINTISAL TRAGEDYA

*Öğr. Grv. Necmi KARKIN*

### GİRİŞ

Töre kapsamında yaşanan namus cinayetlerinin, yalnızca insana özgü olmasının dışında, hayvanlarda da görülebildiği bilinen bir gerçektir. Bu yazı, Antik mitolojiden yüzyılımıza referans gösterilerek devam eden bir algının masalsı bir doğaçlamasıdır.

Arşive dönüşerek belleğin masal envanterlerini çağrıştıran toplumsal geleneğin trajik boyutları, çağdaş tragedyanın söylencelerini (kendinden önceki zamandan öncede çağdaş sayılıyordu) yaratmaya devam ediyor.

Masal kuşlarının mitsel düşleriyle oluşan yardımcı imgeleri kullanmak yerine, zamanın kahramanını yeniden yaratmak adına söylemeyi tercih edilir hale getirmek... Bilinmez hikâyeler anlatılarını aramanın olanaksızlığına rağmen, geleneğin güncel kütüklerinde yazılı olanı sorgulamanın zorunluluğu ağırlaştırıyor giderek. Giderek rizomatik bir çağrının talepleri üzerine bilinen olarak derin çatlaklardan sızan kolektif akıntının düşsel çelişkilerine yakalanmak...

Bu çelişkiler; Her defasında kendi modelini yeniden yaratan ve sonralık hiyerarşilerine geleneksel kodları imgesel gerçekleriyle sınanmak isteyen yaşam tercihleridir. Anlamsal hiyerarşileri, içindeki boşluğa sığmayan romantizmden nefret nevrozlarına dönüştürmeleridir.

Bu tercihler; Üzerinde düşünülmeden karar verilen trajik ritüeller, bahsedilen olmadı mı yüzyıllardır? Suç ve söz kime aitti durmadan yenilenecek itiraz edilmeden yapılan.

Ve yaşam kodlarının kendi duruş ve eylemleriyle, içlerinden oyun bozucu varlık için belirlemediler mi metastazın en ağır hallerini. Böylece anlamsız kurguları ve kuşatıcı ruhun çölleşmesiyle biçimleyen tercihleri, hangi tenin dokusunda denkleceklerdi.

Zillet edilen her imgenin masalı olmayacaktı arzu hallerinin hazırlıksız düşlerine. Artık kuş masallarıyla tarif edilmeyecek miydi mitsel bir yazgının töresel istekleri. Evrensel bir akrabalık bağıntısının mevcut gerçeği yok hükmünde mi olacaktı, bireysel oluşların arzularında. Belirsiz izleri, sonsuz uzayış algısında mı süreceklerdi sevgilinin diyalektik üsluplarında.

Törel ilkelerin duyusal algılarıyla ortaya çıkan eğilimler üzerine alınan kararlarda yaşanmaya başlar trajediler. Masalarda saklanan nesnel yazgılar sorgulanır hale gelir törel hedeflerle. Duyulan haz yüzünden yaşanmaya hazır hale getirilen bu yazgılar, tensel doyuma ulaşmadan sonlanır. Varoluş önselliğinde kabul edilmeyen tüm istekler, içsellik tercih edilme hakkını henüz alamadan bellekten arınır. Varoluşun kurban pratiği edildiği törel talepler, öteki bireyselliklerce boyun eğmeye maruz bırakılmıştır. Bu acı çektirilmenin yada doğasında verili olandan kendisiz olamaya koşullandırılmış tikel yalnızlaşmadır. Aşkınsal olanın yerine, öteki kurallar -günah-bilinçli - mantığın tercih edilişi bunun göstergesi değil midir?

Törel ilkeleri formüle edilmek üzere tercihlerini seçen kimlikler, yalnızca önerge düzeyinde değil, sonlanışın tahakküm gücünü kendinden görmesi gibi etken rolü kendi aracı haline dönüştürür. “ En katı biçimde yok edilemez ve dokunulmaz bir kimlik iddiasında olanlar bile güçlerini ve kanaatlerini, ancak dayanılmaz gerçekliğinden kurtulabilmek için mitleştirdikleri bir ötekinin imajına karşı çıkıştan alırlar”(1) Dolayısıyla bu sonlamayı günahıtan arınmanın ritüeli olarak görürler. Gelenek dışı sayılan ve geçerli aynı mantığa sahip olununun değişmeyle yüz yüze kalacağı olanaksız görünmektedir. Çünkü antik çağlardan bugüne bunun her zaman geçerli nedenlerinin olduğu iddia edilmiştir.

Toplumsal referansların mutlak yazgılar kapsamında, ötekilik/kimlik göreceliğinde kurbanlık etkilerin kabul gören etkileri söz edilebilir görünmüştür. Mutlak yargılarla ötekilere yüklenen anlamın değişmediği algısı günümüzde hala kurban ediş sonrası gerçekliğin devamını önceler.

Törel cinayetlerin şuan ki görünen imajları bu noktada durmaktadır. Ancak toplumsal normlarının bazı kurallarının bu yönde geçerli olduğunun tözselleştirilmiş tanımlama sonucunu doğurmaktadır. Binlerce yıldır mutasyona uğramadan, uzamsal devingen bir ruh haliyle alınmış törel cinayet kararları, hangi aşkınsal nedenle bilinç tarafından önerilmektedir?

Sanat, soruya yörüngesinde yanıt olarak vermek yerine, kültürel göstergeleri yansıtmaya biçimine sahiptir. Yalnızca sosyolojik realitenin süreç ve olgularının trajik sorunsalına kimi zaman kendi oluş biçimiyle yanıt vermiş, kimi zamanda bu trajedinin kendi başına nedeni olmamıştır.

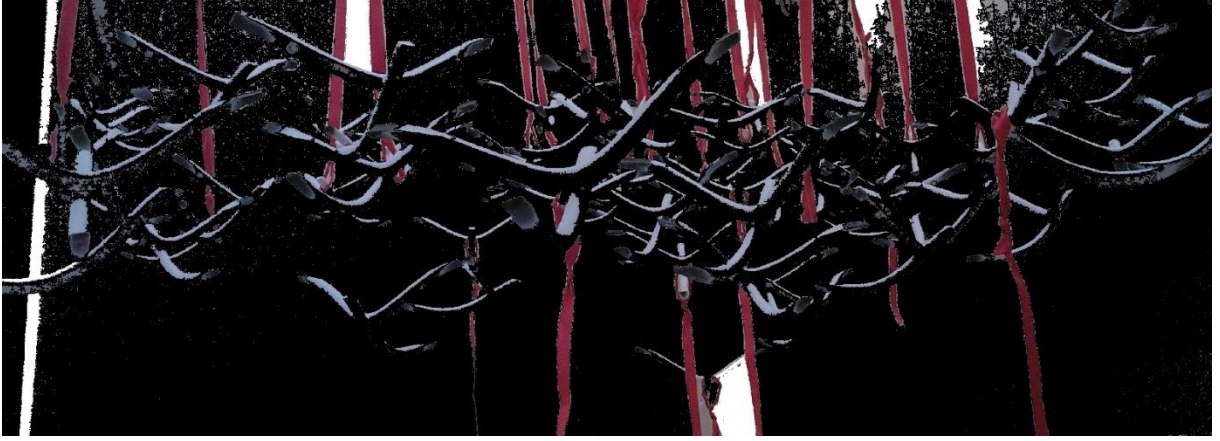
Leylekler, törel cinayetleri yaşama hakkını hangi ütopyadan aldılar, imgelerine sürdükleri kırmızının söylencelerine inanmadan önce..

**\*İnönü Üniversitesi Güzel Sanatlar Fakültesi**

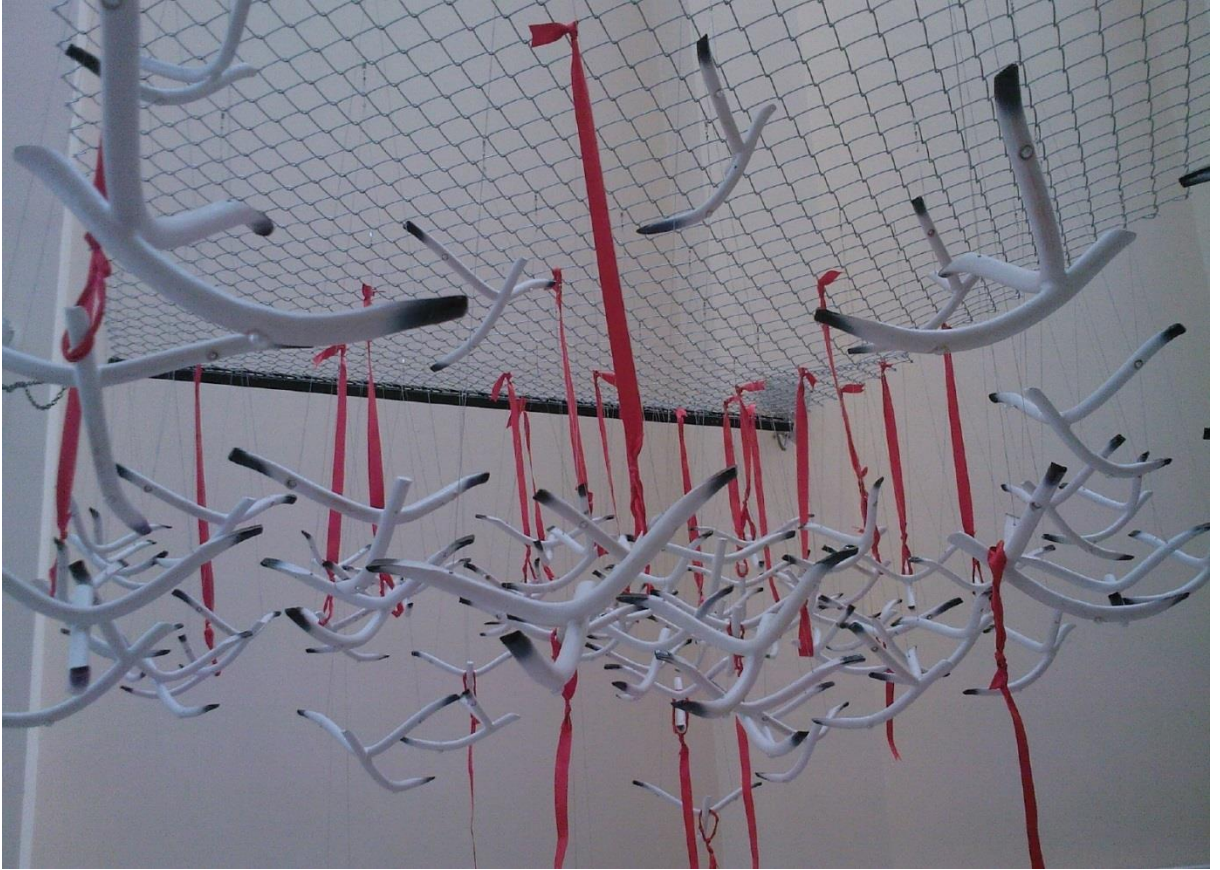
#### **KAYNAKÇA**

(1) Auge, M., “Çağdaş Dünyaların Antropolojisi” , Çev; Hülya Tufan, Kesit yayıncılık, 1995, İstanbul

**GÖRSELLER**



**Görsel-1;** Elmas CAN, Seramik Enstalasyon, 3x2x2.5, 2009



**Görsel-2;** Elmas CAN, Seramik Enstalasyon, 3x2x2.5, 2009