

## **MALATYA HATİCE GÜNAY EVİ MİMARİ ÖZELLİKLERİ VE RESTORASYONA YÖNELİK ÖNERİLER**

*Kadir ATICI, Murat Yaşar*

### **ÖZET**

Malatya Evleri taş temel üzeri kerpiç yığma ve dolgu tekniklerinde yapılmıştır. Bu evlerde iki plan şeması hâkimdir. Bunlardan birincisinde, dört odalı evlerde ortada büyük bir iç sofa bulunur. Odalar sofa etrafına mutfak (hızna), kiler-depo (misandele), oturma ve misafir odaları şeklinde dizilir. İki oda arasına hamam ve helâ yerleştirilmiştir. Zemin ve birinci kat aynı kuruluşa sahip olup bunların üzerinde köşk (yazlık) bulunur. Bazı evlerde üstteki sofanın altına rastlayan girişler eyvan biçiminde düzenlenmiştir. Alt katta kiler-depo, üst katta genellikle sofa, iki oda ve mutfak yer alır. Bazı konutlarda hela bahçe içerisinde veya balkonun bir köşesindedir. Malatya ev mimarisinde “gantamarlı oymalı” ve “ahşap gantamarlı” diye bilinen dilimli kemer görüntüsündeki pencereler karakteristik özelliğine sahiptir. Alt kat pencerelerinin az ve küçük olmasına rağmen ikinci kat ve cumba pencereleri sayıca çok ve geniş tutulmuştur. Malatya merkezdeki evler genellikle 1880 ile 1950 yılları arasında inşa edilmiştir.

Malatya Merkez ilçesi Mustafa Paşa Mahallesi, Hasan Mandallı Sokak No:37, ada 195, parsel 8 de bulunan Hatice Günay Evinde de yukarıdaki özellikler görülmektedir. Ev, taş temel üzeri kerpiç hıms duvar örgüdür. Zemin+birinci kat ve cihannüma katı ile birlikte üç kattan oluşmaktadır. Evin sokağa cephesi olup bahçesi bulunmaktadır. Kuzey tarafta bulunan ana giriş kapısı ve kuzeybatı köşede bulunan çift kanatlı bahçe kapısından yapıya girilmektedir. Evin yaşam katı İç sofalı plan özelliği göstermektedir. Hatice Günay Evinin hem iç kısmında hem de dış cephelerinde herhangi bir kitabe bulunmamaktadır. Fakat Malatya evlerinin genel değerlendirilmesi yapıldığında 20. yy ilk çeyreğine tarihlendiğini söyleyebiliriz.

Bu makalede Malatya'nın tarihi ve coğrafyası, Hatice Günay Evinin konumu, tarihçesi, mimari özellikleri, planı, malzemesi, teknik ve süslemeleri, karşılaştırma ve değerlendirme, sonuç ve kaynaklar bölümü ile sınırlandırılmıştır. Ayrıca arşiv ve güncel fotoğraflar ile plan ve kesit çizimler kullanılmıştır. Bu evin Röleve-Restitüsyon ve Restorasyon projeleri çizilerek, restorasyona yönelik önerilerde bulunulmuştur.

Anahtar Kelime: Malatya, sivil mimari, restorasyon, mimari, Hatice Günay Evi

## AN EVALUATION IN TERMS OF HATİCE GÜNAY HOUSE RESTORATION PROJECTS

### ABSTRACT

Malatya Houses were built with mudbrick masonry and filling techniques on stone foundations. These houses have two plan schemes. The first is a four-room house with a large inner sofa in the middle. The rooms are arranged around the sofa in the form of kitchen (Hızna), pantry-warehouse (misandele), living and guest rooms. Between the two rooms there is a bath and a toilet. The ground floor and the first floor have the same establishment and there is a pavilion on them. In some houses the entrances that come under the upper hall are arranged in the form of an iwan. Downstairs is a cellar-depot, and upstairs there is usually a sofa, two rooms and a kitchen. Some residences are in the garden or on a corner of the balcony. In Malatya house architecture, windows with the appearance of a sliced arch known as “gantamarli carved” and “wooden gantamarli” are characteristic. Although the lower floor windows were small and small, the second floor and bay windows were kept large and large. The houses in the center of Malatya were generally built between 1880 and 1950.

Hatice Günay House located in Malatya Central district Mustafa Paşa Quarter, Hasan Mandallı Street No: 37, Island 195, parcel 8 is also seen above. The house is built of mud-brick wall on stone foundation. It consists of three floors with ground + first floor and cihannüma floor. The house faces the street and has a garden. The main entrance on the north side and the double-winged garden gate on the northwest corner lead to the building. The living room of the house illustrates the plan feature of the interior sofa. There are no inscriptions on the inside and outside of Hatice Günay House. However, it can be said that the general evaluation of the Malatya houses dates to the first quarter of the 20th century.

In this article, the history and geography of Malatya, the location of Hatice Gunay House, its history, architectural features, plan, material, techniques and decorations, comparison and evaluation, results and resources are limited. In addition, archives and current photographs and plan and section drawings were used. Relay-Restitution and Restoration projects of this house were drawn and suggestions for restoration were made.

Key Words: Malatya, civil architecture, restoration, architecture, Hatice Günay house

### GİRİŞ

Hitit ve Asur yazıtlarında, Maldiya, Milidya, Melid isimleriyle geçen ilk yerleşim, Eski Malatya'nın 4 km. güneyindeki Arslan Tepe Höyüğü olarak isimlendirilen yerde kurulmuştur. Romalılar, M.S. I. yüzyılda şehri Hitit yerleşmesinin 4 km kuzeyinde düz bir ovaya (bugünkü Eski Malatya) taşımışlardır (Baykara, 1988:7). Roma İmparatorluğu'nun ikiye bölünmesi üzerine Doğu Roma sınırları içinde kalmış, İmparator Costance'in başlatıp 532'de Justinianus'un tamamlattığı surlarla kuşatılmış ve 3. Ermeniye eyaletine merkez olmuştur (Darkot, 1970:227). Malatya, VII. yüzyıla kadar özellikle Sasani İmparatorluğu'na karşı sınır kalesi olmuş, zaman zaman saldırılara uğramış, 575'te İran Kralı I. Hüsrev'in emri ile yakılmıştır (Abu'l Farac, 158). VII. yüzyıl ortalarından itibaren Malatya İslam akınlarına uğramış, 756 yılında El-Mansur'un eline geçmiş ve şehir surları tamir edilerek burada bir cami ile kışlalar inşa ettirilmiştir. Böylece Malatya, Anadolu üzerine yürüyen İslam ordularının genel karargâhlarından biri hâline gelmiştir. Bu tarihlerden sonra, XI. yüzyıla kadar Bizans ve Abbasi devletleri arasında zaman zaman el değiştirmiştir (Honingmann,1970:233) .

XI. yüzyılın ortalarından itibaren Türklerin akınlarına mazur kalan Malatya, 1071 yılında Melik Ahmed Danişmend Gazi tarafından Bizanslılardan alınmıştır. Daha sonra Danişmendliler ve Selçuklular arasında başlayan çekişmeler nedeniyle şehir sık sık savaflara sahne olmuştur. 1106 yılında Selçuklu Sultanı I. Kılıç Arslan burayı ele geçirse de, bir süre sonra tekrar Danişmendliler Malatya'ya hâkim olmuştur. Nihayet 1178'de Selçuklu Sultanı II. Kılıç Arslan şehri ele geçirmiş ve Moğol istilasına kadar Selçukluların elinde kalmıştır (Abu'l Farac, 345-424). II. Kılıç Arslan, 1192'de memleketi, oğulları arasında taksim ederken burayı Muizzüddin Kayzerşah'a vermiştir (Sevgen, 1965:342). Bundan sonra Malatya hâkimliğine I. İzzeddin Keykavus getirilmiştir. Bu sıralarda, Malatya yakınlarındaki bir kalede (Muşar Kalesi) hapsedilmekte olan I. Alaaddin Keykubad, Keykavus'un ölümü üzerine tahta çağrılmış ve eşi "Melike Adile" ile düğünleri 1222 yılı civarında burada yapılmıştır. 1243'lere kadar Malatya'da, Selçuklular ile Eyyubiler arasında zaman zaman çarpışmalar olmuştur. 1243 tarihindeki Moğol istilasıyla birlikte, Malatya bir süre İlhanlıların hâkimiyetine geçmiştir (Abu'l Farac, C.II., 496-548).

Selçuklu Devleti'nin Hülagü tarafından taksimatı sonucu, Malatya'da önce II. İzzeddin Keykavus hüküm sürmüştü, sonra yerine kardeşi Rükneddin getirilmiş, 1256'dan sonra tekrar Keykavus bölgeye hâkim olmuştur. Selçuklu Devleti'nin, 1300'lere doğru gittikçe zayıflamasıyla Moğol hâkimiyetine geçen Malatya, 1315'lerde Sultan El-Melik Nasır tarafından ele geçirilerek uzun süre Memluk idaresinde kalmıştır. Şehir, Memluk idaresinde kaldığı sürece bazen Memluk sultanlarının tayin ettikleri emirler tarafından yönetilmiş (Altıntaş, 1992: 91), zaman zaman da, bölgede hâkim olan Dulkadiroğullarınca idare edilmiştir (Gündoğdu, 1986:6-9). 1392'ye doğru Yıldırım Bayezid Malatya'yı fethetmekle birlikte, 1402 Ankara Savaşından sonra tekrar Memluk idaresine geçmiştir. Şehir, en son 1516 yılında, Yavuz Sultan Selim tarafından, kesin olarak Osmanlı topraklarına katılmış ve bölgedeki Memluk ve Dulkadiroğulları hâkimiyetine son verilmiştir. Bu tarihten itibaren yüzyıllar boyunca oynamış olduğu sınır şehri rolü biten şehir (Darkot, 1970:229), buna mukabil istikrarlı, ticarete dayalı bir sanayi şehri görünümü kazanmıştır (Berkay, 1989: 83).

16. Yüzyıl Malatya Tahrir Defterleri ve Evliya Çelebi Seyahatnamesi şehrin o dönemlerdeki genel durumu hakkında önemli bilgiler vermekte ve Türk döneminde, burada gerçekleştirilmiş olan imar faaliyetlerinin yoğunluğunu ortaya koymaktadır. 1530-1560 tahrir defterine göre, 16. yüzyılda Malatya'da 29'u Müslüman 3'ü gayrimüslim olmak üzere 32 mahalle bulunuyordu. Bu durum yüz yıl sonra Evliya Çelebi'nin verdiği rakamlara da uymaktadır. Mahallelerin bir kısmı sur içinde, bir kısmı da surların dışında kalıyordu. Bunlardan 19 mahallenin sur içinde olduğu anlaşılmaktadır. Evliya Çelebi'ye göre, kale içinde birçok cami ve mescit, cephanelik, muhafı ve iç il olduğundan 70 kadar askeri vardı; pazar yeri ise kalenin dışındaydı. 1530'lu yıllardaki defterlerde, sur içinde ve dışında olmak üzere 5 cami, 24 mescit, 15 zaviye, 3 hamam, 1 bimarhane, 1 han ve 1 bezzazistandan bahsediliyor. 1560 tarihlerinde de bu rakamlar aşağı yukarı aynıdır; fakat bunlara ek olarak sayısı gösterilmeyen çeşmeler ile 3 medrese ve 1 türbe daha belirtilmektedir. Ayrıca, Evliya Çelebi, şehirde yedi hamam bulunduğundan, birisi Paşa Sarayı olmak üzere şehrin ileri gelenlerine ait on bir saray ile gösterişli sebillerin varlığından söz eder. Aspoz dediği şimdiki Malatya hakkında ise şunları kaydeder: "Üç yüz kadar fiskiye havuzlu, hamamlı ayan ve bekâr evleri vardır. Paşa, müsellim, molla, bütün yetkili kişiler buradadır. Camileri, mescitleri, medreseleri, çocuk mektepleri, tekke ve hamamları ile altı yüz kadar dükkânı vardır. Velhasıl şehirde ne kadar imar görmüş yapı varsa bu Aspoz'da ondan daha güzel binalar vardır"(Evliya Çelebi, C.III.,:421-426).

19. yüzyıldan itibaren, Osmanlı İmparatorluğu'nun genelinde olduğu gibi, Malatya'nın da durumu değişmiştir. Bölgede baş gösteren salgın hastalık, sonra 1838 yılında bölge kumandanı olan Hafız Mehmet Paşa'nın

ordu karargâhını buraya taşıması halkın zaten senenin bir kısmını geçirmekte olduğu şehrin 8 km. kuzeyindeki Asbuzi bahçelerine göçmesine neden olmuştur (Moltke, 1960:259). Böylece tarihî şehir, "eski" sıfatını (Eski Malatya) kazanmış, Asbuzi'de şimdiki Malatya oluşmuştur (Darkot, 1970:230). Bu göçe paralel olarak bir süre sonra bazı mimari eserlerin, vakıf gelirlerinin yeni şehirde inşa ettirilen yapılara bağlandığı ve bu eğilimin de zaten bakımsız olan eserlerin yıkılmasına neden olduğu anlaşılmaktadır. 19. yüzyılda buraya gelen bazı yabancı seyyahlar, Eski Malatya'nın tamamen harabe bir şehir görünümünde olduğunu kaydederler (Texier, 1862:588).

Yeni Malatya, Cumhuriyet Döneminde il hâline gelmiştir (Foto.1). Bugün merkeze bağlı 13 adet ilçesi vardır. Bunlar Akçadağ, Arapgir, Arguvan, Battalgazi, Darende, Doğanşehir, Doğanyol, Hekimhan, Kale, Kuluncak, Pütürge, Yazıhan ve Yeşilyurt'tur. Malatya'nın 1990 genel sayımına göre nüfusu 702.055 kişidir. Şehir merkezi nüfusu ise 281.776'dır. Arapgir ilçesi, Doğu Anadolu Bölgesi'nde, Malatya iline bağlı bir ilçe olup, Göl Dağı'nın kuzeydoğu eteklerinde Sarıçiçek Dağları'nın güneyinde Arapgir Çayı'nın vadisi boyunca engebeli bir arazi üzerinde kurulmuştur. Denizden yüksekliği 1200 m olan Arapgir'de karasal iklim hâkimdir (Halaçoğlu, C.III., 1991:328).



Foto.1: Malatya'da bir cadde ve çevresindeki sivil mimariler

Malatya iline 122 km, Elazığ'a ise 100 km'lik bir kara yolu ile bağlanan Arapgir, Elazığ ilinin Ağın, Keban, Baskil; Erzincan ilinin Kemaliye; Sivas'ın Divriği ve Malatya ilinin Arguvan ilçeleri ile çevrilidir. İlçenin mahalleleri bağ, bahçe ve vadilerle birbirinden ayrılmış olup aralarındaki mesafe iki-üç km'yi bulmaktadır (Şentürk, 1985: 44). İlçe merkezinin nüfusu 1990 sayımına göre 10420'dir. Orta Çağ'dan itibaren önemli bir yerleşim merkezi olan Arapgir, Kanuni Sultan Süleyman döneminde Sivas eyaletine bağlı sancak merkezidir. 1834'te Mezra'nın eyalet merkezi olması sebebi ile buraya bağlı bir kasaba olmuş, H.1282'de Diyarbekir'den ayrılan Ma'muratül-Aziz müstakil mutasarrıflığına; H. 1296'de (1878) aynı adlı vilayete bağlanmış, son taksimata göre Malatya iline dâhil edilmiştir. XIX. asrın ilk yarısında, Malatya'da olduğu gibi, şehrin ahali ilk yerleşim alanını terk ederek şehrin 3 km. doğusundaki bugünkü yerine taşınmıştır (Darkot, 1970:553-554). Pütürge ilçesi, Malatya'nın 74 km güneydoğusunda yer almakta, 1990 sayımına göre ilçe merkezinin nüfusu 4359'dur. 1560 tarihli tahrir defterine Cubas nahiyesine bağlı "Pütürge" adı ile anılan bir köy olarak kaydedilmiş, 1877 yılında bucak hâline getirilerek Kâhta ilçesine bağlanmıştır. 1892 yılında Mamuratü'l-Aziz'e (Elazığ'a) bağlı ilçe hâline gelmiş, Cumhuriyetin ilanından sonra il hâline gelen Malatya'ya bağlı ilçe olmuştur. Yazıhan ilçesi, Malatya'nın 40 km

kuzeybatısında bulunmaktadır. Adımı yaklaşık 6 km. güneydoğusundaki Selçuklu Dönemi kervansarayından almıştır. 20. yüzyıl başlarında boş arazide başlayan yerleşim birimi; 1936 yılında demir yolunun, 1937 yılında kara yolunun gelmesiyle önce köy, sonra da 1947 yılında nahiye haline gelmiştir. 9.5.1990 tarihinde ilçe merkezi olmuştur. 1990 genel sayımına göre merkez nüfusu 2862 dir. İlçe merkezinin 5 km. kuzeybatısında yer alan Fethiye köyünde zaviyeli bir cami yer almaktadır. Eski adı Hasan Badrik (veya Hasan Babruk) olan köye ait en eski yazılı belgeye 1560 tarihli tahrir defterinde rastlanmaktadır (Yınanç-Elibüyük, 1983:217-218).

Battalgazi İlçesi, İl merkezinin kuzeydoğusunda yer almakta olup, Malatya'ya 9 km. uzaklıktadır. Malatya'nın en önemli ve ilk yerleşim yerlerinden birisidir. Bu dönemde kent, nüfus yoğunluğu sur içinde olmak üzere, doğu yönde Kırklar Mezarlığı olarak bilinen nekropol alanına doğru genişlemiştir. Bu durum 17. ve 18. yüzyıllarda da devam etmiştir. Arslantepe'den Romalılar Döneminde yerleşim Battalgazi'ye doğru genişlemiş ve şehir kurulmuştur. Arslantepe ise Romalılar Döneminde köy olarak kalmıştır. Asur ve Hitit kaynaklarında yöre Maldia, Milidya, Melit, Melide olarak geçmektedir. Şehir uzun yıllar Roma, Bizans, Araplar, Selçuklular, Beylikler arasında el değiştirmiştir. Şehir merkezi olan Eski Malatya, Osmanlılar Döneminde 1838 yılında Osmanlı ordularının burada konaklaması üzerine halkın yazlık olarak kullandığı Aspuzu bağlarının bulunduğu şimdiki Malatya yöresine yerleşmesi ile Eski Malatya önce köy, sonra bucak ve Cumhuriyet döneminde de Malatya'nın İl olmasından sonra 1928 yılında belediye, 1932 yılında nahiye, 1987 yılında ise ismi Battalgazi olarak değiştirilerek İlçe merkezi haline gelmiştir. İlçede Roma Dönemi surları, Camiler, Kümbetler, Kervansaray, Medrese kalıntılarının yanı sıra arkeolojik yerleşmeler de mevcuttur (Şentürk, 1985: 50).

### **GELENEKSEL MALATYA EVLERİ**

Malatya şehir merkezinin kuruluş tarihinin yeni oluşu sebebiyle günümüze ulaşan evlerin çoğunluğu 1880 ile 1950 yılları arasında inşa edilmiştir. Evler genellikle duvarla çevrili bahçe içerisinde olup bahçede ocak, tandır ve büyük yapılarda havuz yer almaktadır. Malatya evlerinde iki plan şeması hâkimdir. Bunlardan birincisinde, dört odalı evlerde ortada büyük bir iç sofa bulunur. Odalar sofa etrafına mutfak (hızna), kiler-depo (misandele), oturma ve misafir odaları şeklinde dizilir. İki oda arasına hamam ve helâ yerleştirilmiştir. Zemin ve birinci kat aynı kuruluşa sahip olup bunların üzerinde köşk (yazlık) bulunur. Bazı evlerde üstteki sofanın altına rastlayan girişler eyvan biçiminde düzenlenmiştir. Alt katta kiler-depo, üst katta genellikle sofa, iki oda ve mutfak yer alır. Bazı konutlarda hela bahçe içerisinde veya balkonun bir köşesinde. Alt kat pencerelerinin az ve küçük olmasına rağmen ikinci kat ve cumba pencereleri sayıca çok ve geniş tutulmuştur (Foto.2). Malatya ev mimarisinde “gantamarlı oymalı” ve “ahşap gantamarlı” diye bilinen dilimli kemer görüntüsündeki pencereler karakteristiktir. Taş temel üzerindeki beden duvarları kerpiç yığma ve dolma tekniklerinde yapılmıştır. Bağdadi tekniği cumba, köşk-yazlık yapımında, ayrıca tavan-taban inşasında kullanılmıştır. En çok görülen çıkmalar oda genişliğinde köşe ve gönye biçiminde olanlarıdır (Aytaç, 2003:476-477).



Foto. 2: Malatya evlerinden bir görünüm (1940)

Malatya evlerinin yapı malzemesi taş, kerpiç ve ahşaptır. Taş malzeme temel kısmında kullanılıp, yerden 1-2 m. kadar yüksekliktedir (Foto.3). Taş temel üzeri kerpiç duvar örgü ile beden duvarları inşa edilmiştir. Evlerin ana giriş kapıları genellikle çift kanatlıdır. Konaklarda bu kapılar at arabasının ya da develerin geçebileceği büyüklüktedir. Her kapıda mutlaka bir kapı tokmağı vardır. Kapılarda ahşap oymalara diğer bölmelerdeki kadar çok rastlanmaz. Buna karşılık kapı üst kısmına isabet eden 1. kat çıkmasının veya şahnişinin girişlerinde ahşap işlemler görülür. Her ana giriş kapısı üzerinde rüzgârlık veya aydınlık olarak iş gören elips şeklindeki pencereler vardır. Bu pencereler süslemeli demir veya ahşap kafeslerle korunur. Evlerin planlama, malzeme kullanımı ve süslemeleri bakımından Elazığ evleri ile ortak özellikler göstermektedir (Aytaç, 2004: 22-24). Malatya evlerinin zemin kat pencereleri yukarıda ve çok küçük olduklarını yukarıda belirtmiştik. Sebebi bu kat odalarının ambar, kiler veya tandır için kullanılmasıdır. Bu odalardan birisi hızna odasıdır. Hazinesinin bozulmuş şekli olan bu oda evin kileri işlevini gören yerdir. Bu odada ekmek, bulgur, peynir tenekeleri, pekmez turşu pestil doldurulmuş kaplar, yağ küpleri sıralanırdı. Malatya merkezindeki zemin kat odaları bugün bu fonksiyonlarını kayb ettikleri için küçük pencereler büyütülmüştür. Evlerin cephelerindeki pencereler üzerindeki dilimli kemerli alınlıklar cephe mimarisini tanımlayan unsurlardır. Normal ölçülerdeki pencereler, duvarın kalınlık durumuna göre bazı evlerde düz olarak, bazı evlerde de içe genişleyerek açılır. Üst katlarda pencere demiri pek yoktur. Şahnişin penceresinde pencere pervazının üzeri kemerlidir. Alt kat pencerelerde ise dikdörtgen pencere pervazının üstü oluklu kiremitlerle kademeli iki kemer görülür. Yarım daire şeklindeki bu biçim 20. Yüzyılın başlarında içi içe üç adet üçgen şekline dönüşmüştür (Özbek, 1987:133-134).



Foto. 3: Malatya evlerinden bir görünüm (1900'lü yıllar)

Evlerde cephelere verilen önem çok fazladır. Cephede birinci kat genellikle çıkıntılarla dışa taşmaktadır. Bu yalnız başoda için olabildiği gibi, tüm cephelerde de görülebilmektedir. Üst katın başoda veya eyvan pencereleri daha özenli bir işçilikle cepheden fark edilir. Birinci katın bittiği yerde çatıya geçişlerde Malatya evlerinin cephe mimarisinin en belirgin kavisli taşmalarını görürüz (Foto.4-5). Bu kavisli taşmaların üzeri çamurla sıvanmıştır. Çatının ucunda ise yere doğru sarkan, ahşap, oyma dantele şeklinde süslemeler vardır. Bunun gölgesi kireç badana üzerine düşerek cepheyi süsler. Çatı ise genellikle oluklu kiremittir. Boş bırakılan tavanla çatı arasında ise kışlık meyve ve sebze kurutulur. Evler genellikle iki katlıdır. Fakat konak tipi yapıların cephesinde, cephenin güzelliğini noktalayan ona estetik bir güzellik veren, çatı üzerinden taşan üç tarafı açık veya kapalı eyvanlar (köşk oda) vardır. Eyvan yazın oturulan ve hatta sıcak yaz gecelerinde yatılan son derece havadar bir bölümdür. Yaz sıcaklarında ev halkının sığındığı yaşamın büyük bir bölümünün geçtiği bu mekân bölge türkülerine bile konu olmuştur. Bazı eyvanlar ise cepheye değil avluya bakar. Kenarları açık, üstü kapalı, avluya bakan kısmı parmaklıklarla bölünmüş veya kafeslendirilmiş şekildedir. Bahçeye bakan eyvanlar daha geniş bir alana yayılır.



Foto.4: Malatya Evleri (Beşkonaklar-1995)



Foto.5: Malatya Evleri (Beşkonaklar-2010)

Zemin kat odalarına kiler, tandır, zahire ambarı işlevleri verildiğini belirtmiştik. Aralıktan tahta bir merdivenle üst kata çıkılır. Üst katta en uygun yerde başoda bulunur. Burası misafirlerin kabul edildiği ağırlandığı odadır. Burada makam'ın bozulmuş şekli olan makat denen sedirler bulunur. Bunlar ahşaptan altları boş sedirlerdir. Bu makatların etrafı yer yastıkları ile çevrilidir. Üzeri halı, kilim ve minderlerle örtülmüştür. Misafirler bunu üzerine buyur edilir. Ev sahipleri yere, döşeme üzerindeki halı veya kilimler üzerine oturur. Bu odada fincan bardak vs. eşyaların konulduğu, duvar içine gömülü tahta kapaklı veya camlı dolaplar bulunur. Üst kattaki yatak odasında yüklük denilen, derin tahta kapaklı, çift kanatlı dolaplar bulunur. Genellikle yüklük yanındaki kapaklı bir dolabın içinin de gusülhane olarak düzenlendiği görülür. Üst katta, başoda ve yatak odası dışında bir de kış damı bulunur. Burası Malatya'nın yaz sıcaklarının bitip eyvanlarda oturulmaz duruma gelmesinden sonra ev halkının günlük yaşamını geçirdiği yerdir. Kış damı dikdörtgen planlı genişçe bir odadır. Buraya kimi evlerde ahşap parmaklıkla seki atından geçilir. Bu odanın girişinin karşısında limseki denen bir bölüm bulunur. Burası oda seviyesinden 40-50 cm. yüksekte 200x300 cm. ölçülerinde tavandan inen ahşap direklerle ortadan bir giriş bölümü yaratılmış bir mekândır. Bu limsekinin üzeri halı ve minderlerle kaplı olup etrafı yine yastıklarla çevrilidir.

Evlerinin kış damında, duvarda mutlaka yaşmaklı ve piramit külahlı bir ocak bulunur. Ocağın yanlarında çeşitli eşyanın konulabileceği nişler, onun yanında kapaklı dolaplar vardır. Döşeme ve tavan ahşaptır. Tavanın ahşap kirişlerini örten kaplamaya hazen denir. Evin duvarları ve zemin kat toprak döşemeleri kısa zaman aralıklarıyla höllük denilen killi toprakla sıvanır. Buna yörede perdahlamak denir.

Taş daima temel yapı malzemesidir. Bunlar çevreden temin edilebilen işlenmesi kolay yumuşak taş olabileceği gibi koyu renk bazalt türü taşlara da rastlamak mümkündür. Temel, cephede 1-1,5 metre yükseltilerek itinalı taş işçiliği ve dersleriyle cephede dikkati çeker durumdadır. Kerpiç, taş temel üzerinde oldukça kalın bir şekilde yapının duvarlarını oluşturur. Malatya evlerinde temel kesme taştan, yerden bir metre kadar yükseltilerek titizlikle yapılmıştır. Bu kalınlık 50 ile 90 cm. arasındadır. "Anaç" denilen kerpiçler taş temel üzerine örülerek yapının dış duvarını oluşturmaktadır. İç bölmelerde ise ya "kuzu" denilen küçük kerpiç kullanılmış ya da doldurma tekniğiyle (duvarları bağlayan hatıl denilen ağaçlar arası kerpiç, taş ya da ağaç parçalarıyla doldurularak) yapılmıştır. Kerpiç duvarlar içten ve dıştan çamurla sıvanmış ve beyaz badana ile boyanmıştır. Ahşap, Malatya evlerin de kerpiçten sonra en çok kullanılan malzemedir. Duvarları bağlayan hatıllar, iç dış doğramalar, döşemeler, tavanlar, sekiler, pencereler, kapılar, yüklükler, merdivenler, bağdadi bölmeler ahşaptır. Maden olarak sıcak işlenmiş demiri görmekteyiz. Kapılarda, pencerelerde, kapı üzerindeki havalandırma alanlıklarında karakteristik örnekleriyle görmek mümkündür. Kapılarda dövme demir çiviler daimi dekoratif unsurlardır. Evin dış kapısı at ve develerin rahatlıkla geçebileceği genişlikte ahşaptan çift kanatlı olarak yapılmıştır (Yardımcı, 1992: 37).

Malatya Geleneksel Türk Evleri; mekân oluşumunu etkileyen kültürel verilerin belirlenmesi açısından ele alındığında iki tür gruplamaya daha çok uymaktadır. Kuban'ın gerek plan özellikleri gerekse yapı tekniği açısından ele aldığı sınıflandırmada, geleneksel Türk Evi temsilcileri olarak adlandırdığı guruba girmektedir. Bununla beraber, Kazmaoğlu ve Tanyelinin coğrafik konumu ve tarihsel birikim içinde Anadolu'nun eski kültürlerinden etkilenmesi yaklaşımına dayanan sınıflamasında geçiş bölgesi Doğu Anadolu/Orta Bölge gurubuna da girmektedir (Turgut, 1999: 10). Sofa, Malatya evlerinde günlük yaşamının bir bölümünün geçtiği toplama mekanı ve aynı zamanda odalar arası geçişi sağladığından sirkülasyon alanı olarak karsımıza çıkmaktadır. Geleneksel Malatya evleri plan özellikleri incelenirken, yerel gelenekler ve iklim koşulları açısından sofa ve oda



ilişkinine ve sofanın ev içerisindeki yerine bakılarak değerlendirme yapılmıştır. Bu değerlendirme sonucunda Sofalı plan tipi ve Harem-Selamlıklı plan tipi olmak üzere iki tip plan özelliğine rastlanmıştır. Geleneksel Malatya evlerinde sofalı plan özelliği gösteren evlerin de kendi arasında İç sofalı, Dış sofalı ve Çift sofalı olmak üzere 3 tipte farklılaştığı görülmektedir (Durgun, 2006: 26). Malatya evleri süsleme yönünden Anadolu'nun diğer şehirlerindeki evlere benzer (Foto.6). Dolap, yüklük (örtülük), mutfak, kiler süsleri, pencere ve balkon kafesleri ahşap, kapı alınlıkları, kapı tokmakları demir, çiralık ve raflar alçı malzemelidir (Aytaç, 2003:477).



Foto.6: Geleneksel Malatya Evleri (1930)

Malatya evlerinde süslemeye diğer bölgelerimizde olduğu gibi önem verilmiştir. Malatya evlerine baktığımızda daha çok ahşap süslemenin ağır bastığı görülmektedir. Ahşap üzerine geometrik şekillerin verilerek süsleme unsuru olarak kullanıldığını görmekteyiz. Saçaklarda, çıkmalarda merdiven korkuluklarında, dolap ve dolap kapaklarında, ahşap davlumbazlı ocaklarda ve mutfak raflarında bitkisel ve geometrik ahşap süslemenin özenle vurgulandığı Malatya evlerinde dikkati çekmektedir. Malatya merkezde yer alan Karakaş konağı ile Battalgazi ilçesinde bulunan Poyraz Bey konağı ahşap süslemeleri ile önemlidir. Özellikle Poyraz Bey konağı günümüze kadar muhafaza ettiği mutfağındaki ahşap süslemeleri ile dikkat çekicidir. Ahşap süslemenin yanı sıra Malatya evlerinde demir üzerine kabartma ya da oyma teknikleri ile yapılmış süslemeleri de görmekteyiz. Bu süslemeler daha çok kapı tokmaklarında ve pencere korkulukları ile kapı üstü havalandırmalarında yer alan demir işçiliğinde görülür. Malatya'da çok fazla evde karşılaşmasak da, ahşap üzerine kök boya ile yapılmış süslemeler de bulunmaktadır. Bunu en iyi örneğini Arapgir ilçesinde bulunan Süleyman Yedekçi evi ahşap üzeri kök boya ile yapılmış süslemeler en iyi örneğini oluşturmaktadır. Kalem işi süslemelere, manzara resimlerine yer verilmiştir. Bütün bunların yanında, taş ve tuğla duvarların örgüsü, köşe pahları ve derzleme ile yapılan süslemelerde yine Malatya evlerinde görülen bir diğer süsleme özellikleridir. Alçı süsleme davlumbazlarda, çiçekliklerde, dolap, şerbetlikler, revzenler ve tavanlarda kullanılmıştır. Çini süslemelere Malatya evlerinde karşılaşmamaktayız.

## 2.1. Hatice Günay Evi

### 2.1.1. Yeri ve Konumu

Hatice Günay Evi, Malatya Merkez ilçesi Mustafa Paşa Mahallesi, Hasan Mandallı Sokak No:37, ada 195, parsel 8 de de bulunmaktadır (Foto.7). Sivas Kültür Varlıklarını Koruma Bölge Kurulu Müdürlüğünün 04.03.2009 tarih ve 169 sayılı kararı ile II. Gurup yapı olarak tescillidir (Foto.8).



Foto.7: Hatice Günay Evi uydudan görünüm



Foto.8: Hatice Günay Evi genel görünüm

### 2.1.2 Tarihçesi

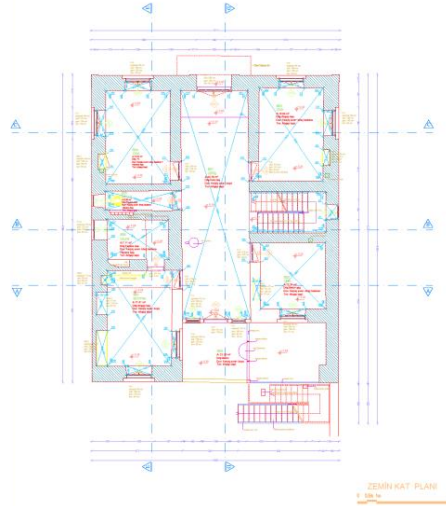
Hatice Günay Evinin hem iç kısmında hem de dış cephelerinde herhangi bir kitabe bulunmamaktadır. Fakat Malatya evlerinin genel değerlendirilmesi yapıldığında 20. yy ilk çeyreğine tarihlendiğini söyleyebiliriz.

## 2.2. Mimari Analizi

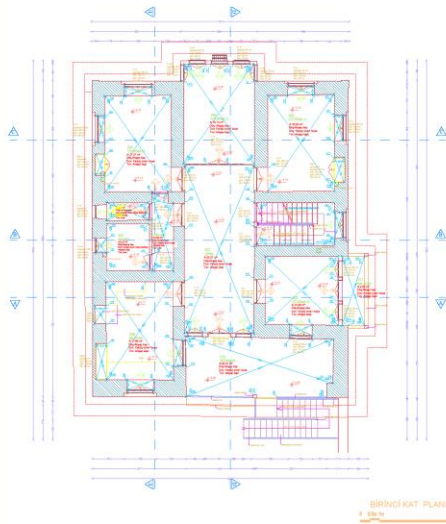
### 2.2.1. Plan ve Plan Elemanları

Zemin, birinci kat ve cihannüma katı ile birlikte üç kattan oluşan ev taş temel üzeri kerpiç himiş duvar örgüdür. İç sofalı plan özelliği göstermektedir (Plan 1-2-3). Sokağa cephesi olup bahçesi bulunmaktadır. Kuzey tarafta bulunan ana giriş kapısı ve kuzey batı köşede bulunan çift kanatlı bahçe kapısından yapıya girilmektedir

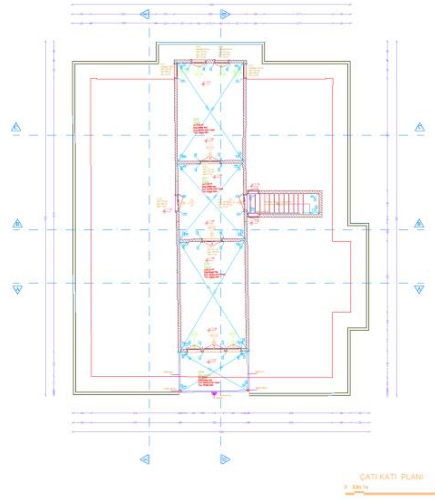
(Plan 4-5). Oda boyu konsol çıkmaya sahiptir. Uzunca bir sofa ile giriş, bahçeye bağlanır. Bu salonun sağ ve solunda altı oda yer alır. Birinci katın bahçe yönünde eyvanı bulunur (Foto.9, Plan 6-7). Bu eyvandan sonradan yapıldığı anlaşılan betonarme merdivenle ikinci kata ve üst katın eyvanına çıkılır. Üst katın girişinde çift kanatlı ahşap kapı ve sofaya açılan altı oda bulunur (Plan 8).



Plan 1: Zemin kat planı (M. Yaşar'dan)



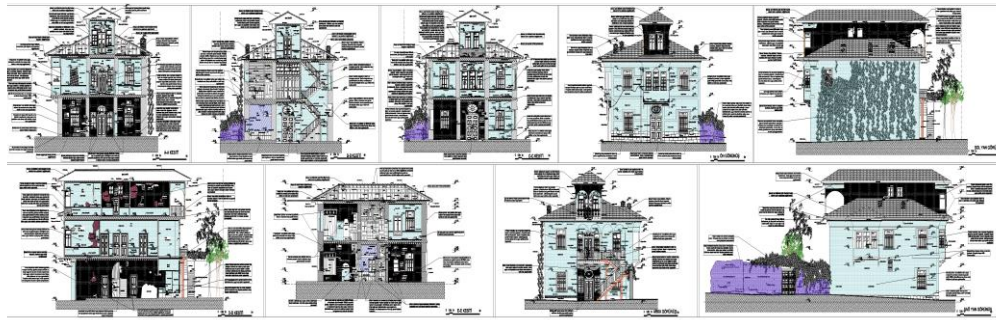
Plan 2: Birinci kat planı (M. Yaşar'dan)



Plan 3: Çatı katı planı(M. Yaşar'dan)



Plan 4: Hatice Günay Evi rölöve planı(M. Yaşar'dan)



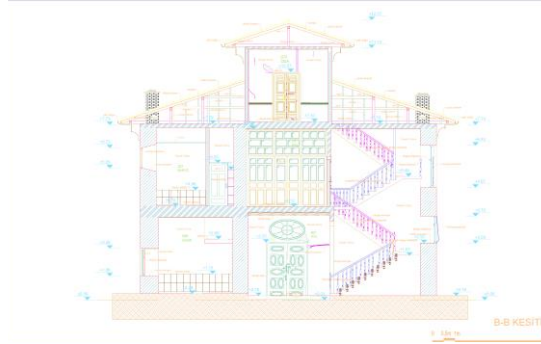
Plan 5: Hatice Günay Evi rölöve planı hasar projesi(M. Yaşar'dan)



Foto. 9: Evin kuzeybatısından bir görünüm



Plan 6: Evin batı cephesi kesiti(M. Yaşar'dan)



Plan 7: Evin içten kesiti(M. Yaşar'dan)



Plan 8: Evin iç mekân kapılarını gösteren kesit(M. Yaşar'dan)

Zemin Kat Planı; Bodrum kat farklı iki girişi olan bu girişlerin biri bahçeden olup diğeri yapının ön cephesindedir. Bu girişler çift kanatlı kapılarla sağlanır. Bu kapılar orta sofalı yapının sofasına Z01 bölümüne

açılmaktadır. Bu bölüm uzun bir dikdörtgenden oluşmaktadır, diğer bölümlere buradan geçişler sağlanır. Giriş kapıları üzerinde elips şeklinde, parmaklıklı pencereler yer alır (Foto. 10).



Foto. 10: Zemin kattan bir görünüm

Kapıları işlemelidir. Tavanı ahşap kiriş üzerine kaplama tahtası gelecek şekilde yapılmıştır. Tahta aralarına çıta yerleştirilmiştir. Zemin döşemesi karo taş kaplama olup iki farklı kottadır. Bu bölümde 50 cm çapında bir su kuyusu bulunmaktadır. Duvarlarda çatlaklar, sıva dökülmeleri oluşmuştur. Duvarların bir kısmı elektrik kabloları döşemek için tahrip edilmiştir. Z02 bölümü oda olarak kullanılmıştır (Foto.11).



Foto. 11: Zemin kattan bir odadan görünüm

Bu odanın iki kanatlı bir penceresi, iç duvarında bir nişi bulunmaktadır. Tavanı ahşap kiriş üzerine kaplama tahtası gelecek şekilde yapılmıştır. Tahta aralarına çıta yerleştirilmiştir. Zemin döşemesi şap olup kazılarak tahrip edilmiştir. Duvarlarda çatlaklar, sıva dökülmeleri oluşmuştur. Penceresi tahrip olmuş camları kırılmıştır. Z03 bölümü oda olarak kullanılmıştır (Foto.12). Bu odanın iki kanatlı iki penceresi, İç duvarında bir nişi bulunmaktadır ve bu niş içine dolap yerleştirilmiştir. Tavanı ahşap kiriş üzerine kaplama tahtası gelecek şekilde yapılmıştır. Tahta aralarına çıta yerleştirilmiştir. Zemin döşemesi ahşap kaplamadan oluşur. Duvarlarda

çatlaklar, sıva dökülmeleri oluşmuştur. Penceresi ve kapısı hasar görmüştür. Odada kuşaklama ve kornişler bulunur.



Foto. 12: Zemin kattan bir odadan görünüm

Z04 bölümü oda olarak kullanılmıştır. Bu odanın iki kanatlı bir penceresi, İç duvarında bir nişi bulunmaktadır ve bu niş içine dolap yerleştirilmiştir. Tavanı ahşap kiriş üzerine kaplama tahtası gelecek şekilde yapılmıştır. Tahta aralarına çıta yerleştirilmiştir. Zemin döşemesi ahşap kaplamadan oluşur. Duvarlarda çatlaklar, sıva dökülmeleri oluşmuştur. Penceresi ve kapısı hasar görmüştür. Bazı bölümleri alçı ile onarılmıştır. Odada kuşaklama ve kornişler bulunur. Z05 bölümü wc-lavabo olarak kullanılmıştır (Foto.13). Buranın tek kanatlı bir penceresi bulunmaktadır. Tavanı ahşap kiriş şeklinde yapılmıştır. Bu kirişler nemden hasar görmüştür. Zemin döşemesi fayans kaplamadan oluşur. Duvarların bir kısmı fayans kaplamadır. Duvarlarda çatlaklar, sıva dökülmeleri oluşmuştur, duvarının bir kısmı yıkılmıştır ve bu kısım tuğla ile onarılmıştır. Penceresi hasarlıdır ve kapısı yerinden sökülmüştür.



Foto.13: wc-lavabo kullanılan bölüm

Z06 bölümü kiler olarak kullanılmıştır (Foto.14). Buranın tek kanatlı bir penceresi bulunmaktadır. Bu mekâna mutfaktan geçilmektedir. Tavanı ahşap sunta kaplama şeklinde yapılmıştır. Zemin döşemesi fayans

kaplamadan oluşur. Duvarların bir kısmı fayans kaplamadır. Duvarlarda çatlaklar, sıva dökülmeleri oluşmuştur, duvarının bir kısmı yıkılmıştır. Penceresi ve kapısı hasarlıdır. Bu kısımda bir yüklük yer almaktadır.



Foto.14: Kiler bölümünden bir görünüm

Z07 bölümü mutfak olarak kullanılmıştır (Foto.15). Bu mutfağın iki kanatlı iki penceresi, batı duvarında biri küçük biri büyük iki niş bulunmaktadır ve bu nişler içine dolap yerleştirilmiştir. Büyük niş üzerinde motifli ahşap süsleme bulunur. Tavanı ahşap kiriş üzerine kaplama tahtası gelecek şekilde yapılmıştır. Tahta aralarına çıta yerleştirilmiştir. Zemin döşemesi ahşap kaplamadan oluşur ve döşeme zarar görmüştür. Duvarlarda çatlaklar, sıva dökülmeleri oluşmuştur. Penceresi ve kapısı hasar görmüştür. Mutfakta beton tezgâh bulunur tezgâh üstünde ahşap raf yer almaktadır. Raf üzerinde yüklük bulunur, yüklük korkuluğu ahşap motiflidir. Odada bir ocak bulunmaktadır. Mutfakta kuşaklama, ahşap askı ve kornişler bulunur.



Foto.15: Mutfak bölümünden bir görünüm

Z08 bölümü verandanın altı eyvandır (Foto.16). Tavanı ahşap kiriş üzerine kaplama tahtası gelecek şekilde yapılmıştır. Tahta aralarına çıta yerleştirilmiştir. Zemin döşemesi beton ve taş kaplamadan oluşur. Bu mekân iki ayrı kottan oluşur. Yapı içinden üst katla erişimi sağlayan merdiven ahşaptan oluşur. Merdiven girişi kemerli, korkulukları ahşaptır. Tek kanatlı bir pencere ile aydınlatılmaktadır. Merdiven altı ahşapla kapatılmış depo olarak kullanılmıştır.





Foto.16: Verandadan bir görünüm

Birinci Kat Planı; Birinci katta biri zeminden biri verandadan olmak üzere iki giriş bulunmaktadır. Verandadan girilen kapı çelik çift kanatlıdır (Foto.17). Merdivenden girilen kapı tek kanatlı ve ahşaptır. Bu kapılar B01 bölümüne açılır. Çelik kapının her iki yanında ahşap pencereler bulunur. B01 bölümünden diğer mekânlara geçilir. B01 ve B04 mekânını ahşap camekân ayırmaktadır. Yapının bu katında odalarda kuşaklamalar mevcuttur. B01 mekânı tavanı ahşap kaplama arası çitadır. Döşemesi ahşap olup üzeri muşamba ve halı ile kapatılmıştır. Odanın duvarları boyalıdır.



Foto.17: 1. Kat iç mekândan görünüm

B02 bölümü oda olarak kullanılmaktadır. Çift kanatlı kapıya sahiptir. Bu odanın iki kanatlı üç penceresi, bulunmaktadır. Bu odaya ait bir balkon bulunmaktadır. Balkon kapısı çift kanatlı ahşap kapıdır. Balkon dikmeleri ahşaptır. B02 mekânı tavanı ahşap kaplama arası çitadır. Döşemesi ahşap olup üzeri muşamba ve halı ile kapatılmıştır. Odanın duvarları boyalıdır (Foto.18). B03 bölümü oda olarak kullanılmaktadır. Çift kanatlı kapıya sahiptir. Bu odanın iki kanatlı iki penceresi, bulunmaktadır. Bu odada bir niş bulunmaktadır. Bu nişin içine ahşap dolap yerleştirilmiştir.



Foto.18: B02 odasından görünüm

B03 mekânı tavanı ahşap kaplama arası çitadır. Döşemesi ahşap olup üzeri muşamba ve halı ile kapatılmıştır. Odanın duvarları boyalıdır (Foto.19).



Foto.19: B03 mekândan görünüm

B04 bölümü oda olarak kullanılan cumbalı kısımdır (Foto.20). Bu odanın iki kanatlı beş penceresi, bulunmaktadır. Bu pencereler cumba kısmında yer alır (Foto.21). Cumbanın ortasında kemerli pencere bulunur. Pencereler farklı korkuluk demirlerine sahiptir. Bu mekân B01 mekânı ile camekân duvardan çift kanatlı kapı ile birbirine bağlanır. B04 mekânı tavanı ahşap kaplama arası çitadır. Döşemesi ahşap olup üzeri muşamba ve halı ile kapatılmıştır. Odanın duvarları boyalıdır.



Foto.20: Cuma içinden bir görünüm



Foto.21: Cuma pencerelerinden detay

B05 bölümü oda olarak kullanılmaktadır (Foto.22). Çift kanatlı kapıya sahiptir. Bu odanın iki kanatlı iki penceresi, bulunmaktadır. Bu oda lavabo-wc önünde bulunan gece holüne bağlanan bir kapıya sahiptir. Bu odada bir niş bulunmaktadır. Bu nişin içine ahşap dolap yerleştirilmiştir. B05 mekânı tavanı ahşap kaplama arası çitadır. Döşemesi ahşap olup üzeri muşamba ve halı ile kapatılmıştır. Odanın duvarları boyalıdır.



Foto.22: B05 mekândan bir görünüm

B06, B07, B09 bölümü wc-lavabo, banyo, hol olarak kullanılmıştır (Foto.23). Banyo-wc tek kanatlı mazgal penceresi bulunmaktadır. Tavanına sıva yapılmıştır. Bazı bölümlerde sıva dökülmesi görülmektedir. Zemin döşemesi fayans kaplamadan oluşur. Duvarların bir kısmı fayans kaplamadır. Duvarlarda çatlaklar, sıva dökülmeleri oluşmuştur, Penceresi hasarlıdır ve kapısı yerinden sökülmüştür. B09 yüklük bulunur. B09 ile banyo-lavabo arasında pencereler bulunur. Banyo-wc kapıları hasar görmüştür.



Foto.23: Banyo- lavabo bölümünden görünüm

B08 bölümü mutfak olarak kullanılmıştır (Foto.24). Bu mutfağın iki kanatlı iki penceresi, batı duvarında büyük niş bulunmaktadır ve bu niş içine dolap yerleştirilmiştir. Niş üzerinde motifli ahşap süsleme bulunur. B08 mekânı tavanı ahşap kaplama arası çıtadır. Mutfak bölümünün döşemesi ahşap kaplama olup bu ahşabın üzeri muşamba ve halı ile kapatılmıştır. Bu bölümün duvarlarda çatlaklar, pencere ve kapısında da hasarlar görülmektedir. Mutfakta beton tezgâh ve tezgâh üstünde ahşap raf yer almaktadır. Raf üzerinde yüklük bulunur ve bu yüklük korkuluğunda ahşap motifler görülmektedir (Foto. 25). Mutfakta bir ocak, kuşaklama, ve kornişler bulunur. Mutfak pencerenin önünde ise sedir yer almaktadır.



Foto.24: Mutfak bölümünden bir görünüm



Foto.25: Mutfak süslemeli raftan detay

B10 bölümü veranda olarak kullanılan bölümdür (Foto.26). Bu bölümde bahçeyle direkt erişimi sağlayan merdiven yer almaktadır. Veranda önü kemerlidir. Veranda korkulukları ahşaptır. Merdiven, betonarme olup korkuluğu demirdir. B10 mekânı tavanı ahşap kaplama arası çitadır. Döşeme altı muşamba onun altı ahşap kaplama olarak inşa edilmiş ve duvarları da boyalıdır.



Foto.26: Verandadan bir görünüm

Çatı Kat Planı; Çatı katı bir giriş holü etrafında iki oda olarak inşa edilmiş bahçeye bakan odanın balkonu bulunmaktadır (Foto.27). Çatı katı tavanı ahşap kaplama arası çitadır. Zemin ahşap kaplamadır. Çatı altından sarkan ahşaptan dantele şeklinde saçaklarda ahşap süslemeler görülmektedir. Ayrıca odalarda bulunan dolaplar da ahşap işlemler bulunmaktadır. Yapı 120 m2 alan üzerindedir. Üst örtü kırma çatılıdır (Foto.28). Ç01 bölümünde dört kapı dört pencere yer almaktadır. Bu kapıların biri merdivenle Ç01 bölümünü bağlar. Bir diğeri çatı ile bağlantıyı sağlar, diğer ikisi çift kanatlıdır ve odalar ile bağlantıyı sağlar. Pencereleler ikisi kapalı ikisi açılabilir şekilde inşa edilerek yüksekte bırakılmıştır. Ç02 bölümünün bahçeye bakan balkonu vardır. Balkon kapısı çift kanatlı ahşap olup yanında iki pencere bulunur. Balkon korkuluklarında ahşap ve demir kullanılmıştır. Balkon etrafı kemerlidir. Ç03 dört pencerelidir bunların ikisi kapalı ikisi açılabilir şekildedir. Zemin ahşapları hasar görmüştür. Kapılarda ve duvarlarda hasarlar oluşmuştur.



Foto.27: Çatı katı odasından bir görünüm



Foto.28: Çatı katından görünümler

Giriş mekânı; Yapının doğu cephesinden güney cephesine doğru uzayan bahçesi görülmektedir. Bahçeye giriş doğu cephesinden sağlanmaktadır. Yapının zemin katına, kuzey ve güney cephesinde olmak üzere iki girişi bulunmaktadır (Foto.30). Kuzey cephe kapısı ahşap çift kanatlı kapı iken (Foto.29) güney kapısı çelik çift kanatlı kapı olarak yapılmıştır. Yapının kuzey kapısı direk sokağa açılırken güney kapısı bahçeye açılmaktadır. Yapının birinci katına bahçeden direk girişi sağlamak amacıyla muhdes bir merdiven eklenmiştir (Foto.31).



Foto.29: Kuzey esas kapıdan bir görünüm



Foto.30: Hatice Günay evi kuzeybatıdan görünüm



Foto.31: Bahçedeki muhdes merdivenden bir görünüm

### 2.2.2. Malzeme Teknik

Hatice Günay evi beden duvarları kerpiç malzemeden inşa edilmiştir (Foto.32). İç cepheler saman katkılı çamur sıva üzeri horasan harcı üzeri boyadır. Islak hacimlerde yerler fayans kaplı iken duvarların yarısı sıvadır. Yapının dış cephesinde çatı katı çevresinde sıva dökülmeleri, saçak bozulması görülmektedir.



Foto.32: İç mekân beden duvarından bir detay

Yapı döşemeleri mekânın işlevine göre değişiklikler göstermektedir. Yapının cephesinde temelinin taş olabileceği izleri bulunmaktadır. Yapının ön cephesin taş kaplama görülmektedir (Foto.33).



Foto.33: Subasman kısmından detay

Z01 karo taş kaplama, Z02 şap, Z03, Z04, Z07 ahşap kaplama (Foto.34-36), Z05, Z06 seramik kaplama (Foto.35), Z08 taş kaplama ve beton şap kaplamadır. B01, B02, B03, B04, B05, B08, B10, B11, Ç01, Ç02, Ç03, Ç04 ahşap kaplama, B06, B07, B09 seramik kaplamadır.



Foto.34: Zemin ahşap kaplamadan detay



Foto.35: Seramik kaplamadan detay





Foto.36: Tavan kaplamasından detay

Yapının dışarıdaki merdiveni iki kollu betonarme merdiven olup içerideki merdiven iki kollu ahşap merdivendir. Zemin katta iç mekân kapıları tek kanatlı iken, diğer katlarda kapılar genellikle çift kanatlıdır. Yapıtta iki aynı tip çelik kapı vardır, diğer kapılar ahşaptır. Zemin kat döşemeleri ahşap kiriş üzerine tahta kaplama iken diğer katlarda kiriş altına ahşap kaplama şeklindedir. Pencere ahşaptır ve korkulukları ile bütün olarak yapıdır (Foto.37-38). Pencere kenarına duvarda dış bırakılmıştır. Yapıda nişler ve yüklükler önemli yer tutmuştur.



Foto.37: Cumba pencerelerinden detay



Foto.38: Dış cephe pencereden detay

### 2.3. Süsleme

Hatice Günay evi Doğu-Batı cepheleri çok süslü olmayan sade bir cepheye sahiptir. Kuzey-Güney yönlerinde ise cumbalar, balkonlar, işlemeli korkuluklarla daha hareketli bir cephe oluşturulmuştur. Yapının

saçakları geniş tutulmuştur ve ahşap işlemler yapılmıştır. Cumba pencerelerinin korkulukları farklı motiflerle şekillenmiştir. Pencere kenarları bir takım kemerlerle şekillendirilmiştir. İç mekânı sade bir tasarıma sahip olup duvar içlerindeki nişler işlemelidir. Kapılar, kapı pervazları işlemelidir. Mutfaklarda yüklük korkulukları işlemelidir (Foto.39). Balkon ve cumba altı ahşapları işlemelidir (Foto.40-41-42).



Foto.39: Ahşap raf süslemesinden detay



Foto.40: Cümle kapısı tavan süslemesinden detay



Foto.41: Cumba altı süsleme detayı



Foto.42: Cumbadan bir detay

### KARŞILAŞTIRMA VE DEĞERLENDİRME

Hatice Günay Evi, zemin + birinci kat ve cihannüma katı ile birlikte üç katlı olup taş temel üzeri kerpiç hımmış duvar örgüdür. İç sofalı plan özelliği göstermektedir. Sokağa cephesi olup bahçesi bulunmaktadır. Hatice Günay Evinin bu özelliği, Malatya evlerinin “sokağa cephesi olan cumbalı ve iki katlı” plan üslubunu yansıtmaktadır. Malatya Merkezde inşa edilen geleneksel sivil mimarilerin hemen hepsinde doğrudan doğruya sokağa açılan kapıları bulunmaktadır. Yörenin ikliminden dolayı evler, kalın duvarlı ve birbirlerine uyumlu küçük pencereleri olan müstakil yapılardır. Bazı örneklerde üç katlı evlere de rastlanmaktadır. Bu evlerin arka tarafları genellikle bahçe olarak kullanılmaktadır. Muammer Kadı Evi; Üç katlı olarak inşa edilmiştir. Yapıya bir bahçe kapısından giriş sağlanmaktadır. Üç katlı mekânlara ahşap merdivenle çıkılmaktadır. Yapının cumba kısmı sokağa bakan cephede yer almaktadır (Foto.43). Hatice Günay evinde de cumba sokağa bakmaktadır. Ayrıca esas giriş kapısı da cumbanın hemen altında sokağa açılmaktadır. Malatya merkezde önemli yapı olan İstanbulluoğlu Konak, taş temelli iki katlı ve kerpiçle inşa edilmiş ancak çıkımlar ahşap dolgu olarak yapılmıştır. Yapıya cadde yönünde çift kanatlı ve ahşap kaş kemerli aynalı olan kapıdan girilir. Yapıda taş, kerpiç ve ahşap malzeme kullanılmıştır (Foto.44). Bir diğer örnek Karakaş Konağı, dikdörtgen bir plana sahiptir. Bahçe yönünde yerden 40 cm. yükseklikte bir eyvanla ferahlık sağlanmıştır, aynı eyvanda ahşap davlumbazlı ocak yeri yer alır. Yine aynı eyvandan ahşap bir kapı ile birinci kata girilir. İkinci kata yapı içinden merdivenle çıkıldığı gibi, yapıdan bağımsız bahçe tarafından da basit bir ahşap merdivenle çıkılır (Foto.45). Bu mimari özelliği Hatice Günay Evinde de karşımıza çıkmaktadır. Zemin kattan ikinci kata ahşap bir merdiven ile çıkıldığı gibi, bahçe kısmında yer alan merdiven ile de çıkılmaktadır.

Bu uygulama genellikle Malatya merkezde yer alan bütün yapılarda görülür. Çünkü bahçe kısmı hane halkının sürekli kullandığı ve hayat diye ifade ettiği alanlardır. Bu tür yapıların örneklerini arttıra biliriz; örneğin sinema caddesi’nde, Beş Konaklar kentin önemli sivil mimari örnekleri arasındadır (Foto.46). Bunun yanı sıra Çilesiz mahallesinde bulunan evler, Çavuşoğlu Mahallesinde bulunan evler, Malatya’nın tipik sivil mimari örnekleri arasındadır. Malatya merkezde yer alan evlerin ana yapı malzemesi genellikle taş ve kerpiçtir. Çevreden sağlanan ve işlemesi çok kolay olan koyu renkte bazalt taşlar kullanılmıştır. Duvarlar arasında ahşap hatillara yer verilmiştir. Ayrıca evlerin iç doğramaları, döşemeleri, tavanları, pencereleri, kapıları, yüklükleri, merdivenleri ve sekileri ahşaptan yapılmıştır. Madeni olarak da kapı kilitlerinin yanı sıra dövme demir çiviler de dekoratif şekiller halinde kullanılmıştır. Evlerin avlularındaki zemin kat taşlık olup, genelde yassı plaka halinde taşlar yan yana dizilmiştir. Ana giriş kapıları çoğunlukla çift kanatlıdır. Her kapıda birer tokmak olup, bu kapılarda diğer

bölgelerde olduğu gibi ahşap oymalara pek rastlanmaz. Yalnızca kapıların üst kısmında, birinci kat çıkmalarının veya şahnişlerin girişlerinde dekoratif bezeme ile karşılaşılır. Ana giriş kapısının üzerinde rüzgârlık veya aydınlık olarak nitelenen ve çoğunlukla elips şeklinde pencereler bulunmakta olup, bunlar demir kafeslerle korunur. Zemin kat pencereleri bu bölümlerde ambar, kiler ve tandırlar olduğundan daha küçük olarak yapılmıştır.

Malatya sivil mimari örneklerinden evlerin cepheleindeki pencereler üzerindeki kemerli alınlıklar dış cepheyi tamamlamaktadır. Bu pencereler duvar kalınlıklarına göre bazen düz, bazen de mazgal pencere niteliğindedir. Üst katlardaki şahnişli pencerelerin pervazlarının üzeri kemerlidir. Sadece Malatya ev mimarisinde görülen “gantarmalı oymalı” ve “ahşap gantarmalı” diye bilinen pencereler karakteristiktir. Eğimden dolayı bu kesim yer kotundan bir ya da iki kat yüksekte olup, odalar bol pencereli çıkmalarla manzaraya açılırlar (Aytaç, C.XXVII., 2003:476-477). Hatice Günay Evinin sokağa bakan cephesindeki pencereler cumba üstünde enine dikdörtgen iken, cephe beden duvarlarındaki pencere açıklıkları ise kareye yakın dikdörtgen bir formda yapılmıştır. Malatya evlerinde cepheye çok fazla önem verilmiştir. Genellikle birinci katlar dışa taşkındır. Bazen burada bütün cephe boyunca dışa taşkın olan Başodaya yer verilmiştir. Sokak köşesinde bulunan evlerde ise her iki cepheden de çıkmalarla(Cumba) cepheye hareketlilik kazandırılmıştır. Bir veya ikinci katların bittiği yerde ise çatıya geçişlerde daha çok kavisli taşmalar görülmektedir. Bu taşmalarda özel olarak kavislendirilmiş bağlantı girişlerinin aralarına çitalar yerleştirilmiş ve üzerleri de kerpiçle sıvanmıştır. Cepheleer çoğunlukla kireç badanalıdır. Çatının uçlarında aşağıya doğru sarkan ahşap oymalar bir dantelâ gibidir. Malatya'nın konak tipi evlerinde çatı üzerinden taşan, üç tarafı açık veya açık eyvanlara yer verilmiştir. Bunlar yazın oturlan ve yatılan evin havadar bölümleridir (Aytaç, 2015: 11). Üst katlarda başodalar daha çok misafirlerin ağırlandığı yerler olup, bu odalara “Makat” denilen sedirler yerleştirilmiştir. Misafirler çoğunlukla üzerleri halı, kilim ve minderlerle örtülü olan bu sedirlerde otururlar. Ev sahipleri ise döşemedeki halı ve kilim üzerinde otururdu. Malatya evlerinin üst katlarında başoda ve yatak odasının dışında bir de “Kış Damı” denilen mekân bulunmaktadır. Bu bölüm yaz aylarında ev halkının günlük yaşamını geçirdiği yerdir. Aslında kış damı dikdörtgen planlı, geniş bir oda şeklinde olup, bu odanın girişinin karşısına da “Limseki” denilen bir bölüm eklenmiştir. Bu bölüm oda seviyesinden daha yüksekte olup, buradaki sekinin üzeri de halı ve minderlerle kaplanmıştır. Evlerin üst katındaki yatak odalarında çift kanatlı ahşap kapaklı gömme dolaplar bulunmaktadır. Ayrıca bu kapaklı dolabın yanında veya içerisinde de gusülhanelere yer verilmiştir. XIX. yüzyılda yapılmış Malatya evlerinin kış damı denilen bölümünde duvara yaşmaklı ve piramit külahlı bir de genellikle ahşap davlumbazlı ocak yerleştirilmiştir. Bu ocağın yanında çeşitli eşyaların konulduğu kapaklı dolaplar bulunmaktadır.

## **RESTORASYON ÖNERİLERİ**

Hatice Günay Evi, mevcut hali ile sivil mimarinin bütün mekanlarına, malzemelerine, mimari plana fikir verecek bulguların olması yapıdan gelen veriler, karşılaştırma ile elde edilen bilgiler ve malzeme analizleri rölöve, restitüsyon ve restorasyon projelerini kolaylaştırıcı unsurlardır. Yapı, günümüzde sağlam olup, sadece birinci kat kullanılmaktadır. Yapıda tespit edilen strüktürel hasarlar; döşemede sehim, kerpiç duvar yüzeylerinde

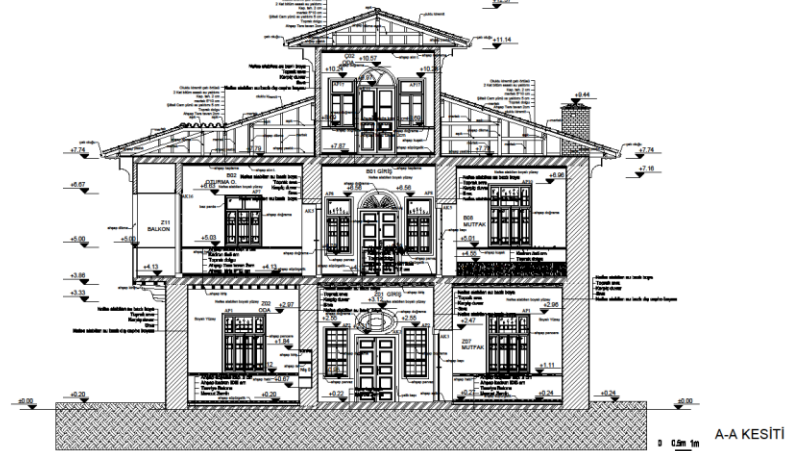
deformasyon ve duvar ayrılması olarak sıralanabilir. Bunlar dışındaki hasarlar; döşemelerde bozulmalar, çatlak ve sehim olması, uygun olmayan malzeme/ek, sıva çatlağı, sıva dökülmesi, korozyon başlıklarıyla özetlenebilir. Birinci kat wc-banyo bölümlerinden alt kata geçen su ve nem kaçağı duvarın yıkılmasına neden olmuştur. Kapı ve pencereleri zamanla aşınmıştır hatta bazı kapılarda ahşap kayıpları görülmektedir. Bu nedenle restorasyon açısından, yapıların restitüsyonuna uygun olarak sağlamlaştırılması ve restorasyonunun yapılması gerekmektedir. Yapıda öncelikle geç dönem eklerinden (kapı-pencere doğramaları, ek mekânlar vb.) arındırılmalıdır. İç ve dış duvarların cidarlarındaki niteliksiz onarımlar dikkatlice temizlenmeli ve sıva dökülmeleri malzeme uzmanlarının verdiği harç karışımları kullanılarak tamamlanmalıdır. Yapının cephesinde yer alan tesisat gibi ekler kaldırılmalıdır.

Tablo.1: Hasarlar ve önerilerin tablosu

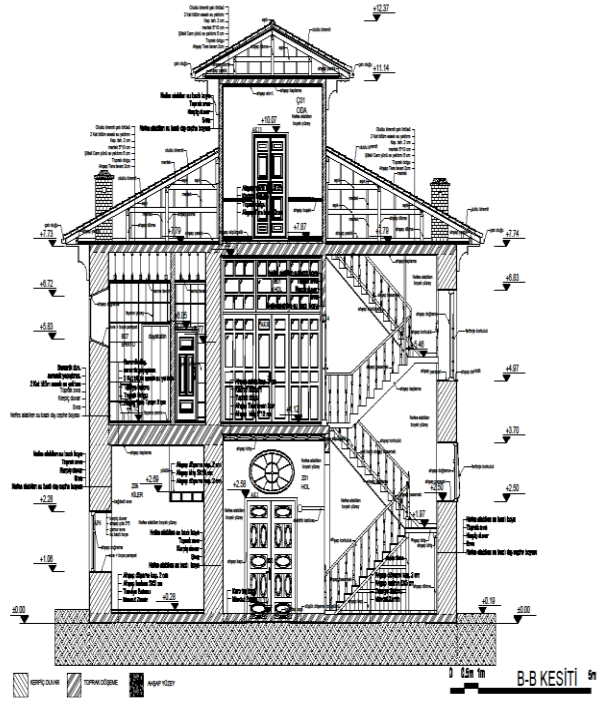
TESPİT EDİLEN HASARLAR	ÖNERİLER
<p><b>Döşemede Sehim;</b> Yapıdaki önemli hasarların başında, yapının güney ucunda yer alan deformasyon gelmektedir. Yapı da farklı ölçeklerde döşeme sehimleri gözlenmektedir. Döşeme kirişleri üzeri ahşap döşeme kaplaması ile kaplıdır ve buralarda da sehim ve çökmeler mevcuttur. Zemin kat wc döşeme ahşapları neredeyse tamamen çürümüştür.</p>	<ul style="list-style-type: none"><li>- Döşemelerde meydana gelen bozulmalar ve kirlilikler giderilmesi bakım ve onarımı yapıldıktan sonra böcek ve haşerelere karşı önlemlerin alınması gerekmektedir.</li></ul>
<p><b>Kerpiç Dolgu Boşalması;</b> Yapı genelinde bakıldığı zaman iç mekânda bulunan kerpiç duvarlarda boşalma ve yüzey kaybı gözlemlenmiştir, bunun sebebinin nem ve su olarak gözlemlenmiştir. En önemli hasarlar ise zemin katta bulunan kerpiç duvarlardaki duvar kayıpları ve çatlaklardır. Yapılardaki önemli hasarların başında Z05 ve Z06 mekânlarının ana duvarlarındaki göçük gelmektedir aynı zamanda bu mekânların tavanlarındaki döşemelerde çürümler gözlemlenmiştir.</p>	<ul style="list-style-type: none"><li>- Bu mekânların tavanlarındaki ahşaplar kontrol edilmeli gerekli bakım ve onarım yapılarak güçlendirilmesi gerekmektedir.</li><li>- Onarımı elverişsiz olan ahşapların değiştirilmesi gerekmektedir. Bu amaçla döşeme sökülecek, deforme olmuş ve kullanılmayacak durumda olan kısımlar yenilenmeli, kullanılabilir olan kısımlar ilaçlanıp tekrar kullanılmalıdır.</li><li>- Göçük meydana gelen kerpiç duvara örülmüş olan tuğla duvar kaldırılacak yerine kerpiç malzeme ile bütünleme yapılarak üzeri toprak sıva ile sıvanmalıdır. Üst kattan geldiği düşünülen su ve nem için gerekli önlemler alınmalıdır.</li></ul>
<p><b>Uygun olmayan Ek Malzemeler;</b> Yapının zemin katında wc duvarı yıkılmış, kerpiç olan bu duvar tuğla malzeme ile onarılmıştır. Dışarıdan üst kata çıkış merdiveni sonradan yapılmıştır ve betonarmedir. Yapıda bazı yüzey kayıpları alçı ile doldurulmuştur.</p>	<ul style="list-style-type: none"><li>- Özgün olmayan sıvalar dikkatlice raspa edilmeli, özgün harç ve sıva karışımlarına uygun olarak yeniden sıva yapılmalıdır.</li><li>- Cephede kullanılan niteliksiz, uygun olmayan malzemeler sökülecek, bu kısımlar, özgün malzeme ve tekniğine uygun olarak bütünlenmelidir.</li><li>- Yerinde olmayan kapı ve pencere doğramaları özgün detaylarına uygun olarak yeniden yapılmalı ve kullanılan ahşaplar birinci sınıf, fırınlanmış ve emprenye edilmiş olmalıdır.</li></ul>
<p><b>Sıva Dökülmesi;</b> Yapılarda saman katkılı çamur sıva üzeri horasan harcı şeklindedir. İç mekânda</p>	<ul style="list-style-type: none"><li>- İç sıvaların deforme olmuş kısımlarının yenilenmesi gerekmektedir.</li></ul>

<p>duvarların üzeri önce toprak sıvayla sıvanmış daha sonra üzerine boya yapılmıştır. İç mekânlarda özellikle alt kat genelinde toprak sıva çatlakları ve dökülmeleri tespit edilmiştir. Dış cephede ise toprak sıva dökülmesi çatı katı çevresinde büyük oranda mevcuttur. Yapının zemin katında sıvalarda bozulmalar ve dökülmeler görülmektedir. İç cephelerde toprak sıva üstüne kireç veya boya uygulanmıştır. Dış cephedeki sıvanın büyük bölümünün sağlam olduğu tespit edilmiştir. İç mekânlarda ise sıvalarda dökülme, çatlama ve bozulmalar vardır.</p>	<ul style="list-style-type: none"><li>- Bozulmaya uğrayan çamur sıvalı yüzeyler raspa edilerek, bozulan yüzeyler aslına uygun şekilde toprakla sıvanmalıdır.</li><li>- Z06 mekân duvarlarındaki sonradan yapılmış beton sıva raspalanmalı bu mekândaki seramik kaplamalar kaldırılmalı ve yerine toprak sıva uygulanmalıdır.</li><li>- Özgün iç ve dış sıvalar kontrol edilmeli, yerinde tutulabilecek durumda olanlar korunup, eksik bölümler bütünlenmelidir. Özgün olmayan sıvalar dikkatlice raspa edilmelidir. Özgün harç ve sıva karışımlarına uygun olarak yeniden sıva yapılmalıdır.</li><li>- Yapının çatısı kontrol edilmeli gerekli bakım onarımları yapılmalı, kırılmış olan kiremitler, hasarlı oluklar değiştirilmelidir. Ayrıca bacaların durumu incelenmeli onarılamayacak durumda olan bacalar yenilenmelidir.</li></ul>
<p><b>Eksik Yapı Elemanı;</b> Hatice Günay evi zemin kattaki wc ve kiler duvarında kerpiç duvar kaybı gözlemlenmiştir. Ayrıca alt kat wc kapısı yerinden sökülmüştür. Üst kat wc kapısı yüzey kaybına uğramıştır. Çatı katı örtüsü hava koşulları etkisiyle zarar görmüştür.</p>	<ul style="list-style-type: none"><li>- Bütün eksik elemanlarda (kapı-pencere doğramaları, kapı-pencere kolu vb.) ahşapla bütünleme yapılmalıdır.</li><li>- Muhdes kapı ve pencereler yapıya zarar vermeden kaldırılmalı aslına uygun şekilde yeniden yapılmalıdır. Cephede kullanılan niteliksiz, uygun olmayan malzemeler sökülmeli, bu kısımlar, özgün malzeme ve tekniğine uygun olarak bütünlenmelidir.</li><li>- Yerinde olmayan kapı ve pencere doğramaları özgün detaylarına uygun olarak yeniden yapılmalı ve ahşaplar birinci sınıf fırınlanmış ve emprenye edilmiş olmalıdır.</li></ul>
<p><b>Ahşapta Bozulma;</b> Konut yapısının döşeme ve tavan kaplamalarında kararmalar bozulmalar görülmüştür. Zemin kat wc döşemesi büyük oranda çürümüştür. Zemin katta mutfak kısmı zemin kaplama tahtalarında bozulma ve kırıklar oluşmuştur. Zemin kat uzun zaman bakımsız kalmanın yarattığı renk bozulması, aşınma, çatlak problemi görülmüştür. Kapı ve pencere kasaları ve ahşap lokmalıklar için de aynı durum geçerlidir. Döşeme kaplamalarında çatlaklar, aşınma, sehim gibi sorunlar görülmüştür.</p>	<ul style="list-style-type: none"><li>- Ahşap elemanlar incelenmeli, mantar, böcek problemi olanlar yenilenmeli ve tüm ahşaplar emdirme-püskürtme yoluyla ilaçlanıp, mineral boya ile boyanmalıdır.</li><li>- Yeni kullanılacak olan ahşaplar birinci sınıf, fırınlanmış ve emprenye edilmiş olmalıdır.</li><li>- Mevcut ana giriş ve dikmeler kontrol edilip, deforme olmuş ahşapların gerekli bakım ve onarım yapılmalıdır.</li><li>- Tüm yapıda, ahşabın çürümesine ve böceklenmesine karşı ilaçlama yapılmalı, ahşap yüzeylerine koruyucu sürülmelidir.</li></ul>
<p><b>Korozyon;</b> Yapıda kullanılan metal elemanlar pencere demirleridir. Dış cephelerde kullanılan bu elemanlar suyla temas ettikleri için kısmen korozyon gözlenmiştir. Dış merdiven metal korkuluklarında, çatı katı balkon korkuluklarında korozyonla birlikte yüzey kayıpları gözlemlenmiştir.</p>	<ul style="list-style-type: none"><li>- Paslanmış olan balkon korkulukları, pencere parmaklıkları ve kapı-pencere kolları temizlenip, paslanmaya karşı boyanmalıdır.</li><li>- Demir yüzeylerde mat yağlı boya kullanılmalıdır.</li></ul>

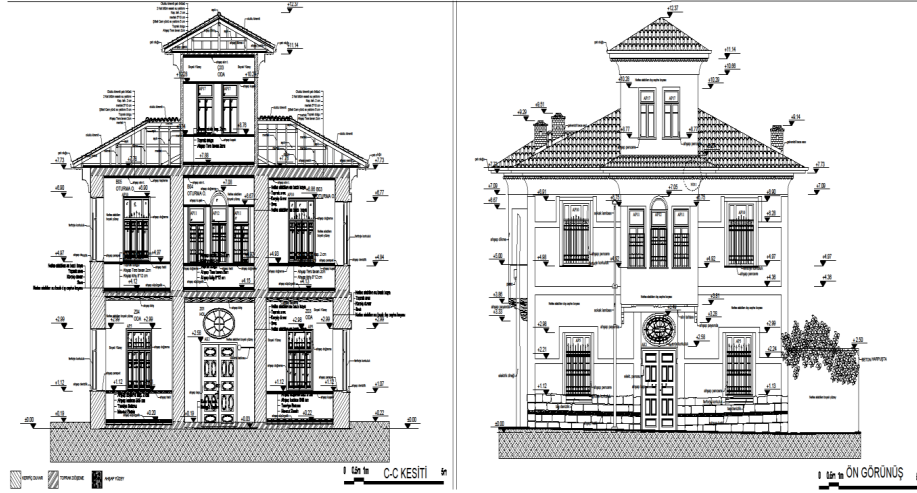
## RESTORASYON ÇİZİMLERİ



Plan 9: Evin dıştan Restorasyon çizimi (M. Yaşar'dan)



Plan 10: Hatice Günay Evi içten restorasyon çizimi(M. Yaşar'dan)



Plan 11: Evin içten restorasyon kesiti(M. Yaşar'dan)

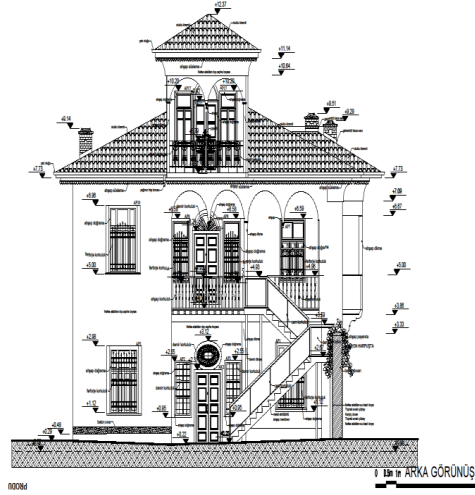


Plan 12: Evin restorasyon kesiti(M. Yaşar'dan)



Plan 13: Evin farklı cephe restorasyon kesitleri(M. Yaşar'dan)





Plan 14: Evin avludan kesiti (M. Yaşar'dan)

### SONUÇ

Hatice Günay Evi, taş temel üzeri kerpiç hımiş duvar örgüdür. Zemin+birinci kat ve cihannüma ile birlikte üç kattan oluşmaktadır. Evin sokağa cephesi olup bahçesi bulunmaktadır. Evin yaşam katı ise iç sofalı plan özelliği göstermektedir.

Hatice Günay Evi'nin Restorasyon projesi hazırlanırken, restorasyonun genel kuralları, Malatya evlerinin genel özellikleri ve yapıdan gelen veriler dikkate alınmıştır. Hatice Günay Evinin korunması, bölgedeki diğer tarihi yapıların restorasyonuna da fikir verecektir. Bölgede son yıllarda kültür turizmi önem kazanmıştır. Özellikle Eski Malatya ve Merkezdeki dini ve kamu yapılarının restorasyonu çoğalmıştır. Önemli konaklardan biri olan Hatice Günay evinin restorasyonunun tamamlanması durumunda bölgeye kültür turizmi açısından ekonomik girdi sağlayacaktır.

## KAYNAKÇA

- Ağaladağ, S., (1988), Eski Çağlardan Bizans Dönemine Kadar Malatya Tarihi, Selçuk Üniversitesi Sosyal Bilimler Enstitüsü, Yayınlanmamış Doktora Tezi, Konya.
- Altıntaş, A., (1992), Malatya'da Türk Hâkimiyetinin Tesisi ve Memlûklülere Dönemi, İnönü Üniversitesi Sosyal Bilimler Enstitüsü, Yayınlanmamış Yüksek Lisans Tezi, Malatya.
- Aytaç, İ., (2003), "Malatya-Mimari" Türkiye Diyanet Vakfı İslam Ansiklopedisi, Cilt 27, İstanbul, s.474-477.
- \_\_\_\_\_, (2013), Malatya Türk-İslam Dönemi Mimari Eserleri, Cilt 2, İstanbul.
- \_\_\_\_\_, (2013), Malatya Tarihi Evler Envanteri, Malatya.
- Baykara, T., (1988), Anadolu'nun Tarihi Coğrafyasına Giriş I, Ankara.
- Berkay, F., (1989), "Şehir Sosyolojisinin Temel Kavramları Çerçevesinde Malatya", 3. Battalgazi Ve Malatya Çevresi Halk Kültürü Sempozyumu, Tebliğler (19- 21 Ekim 1988) Malatya, İstanbul, s.83.
- Darkot, B., (1970), "Malatya", İslam Ansiklopedisi, Cilt 7, İstanbul, s.226.
- Durgun Y., (2006), Geleneksel Malatya Evleri Üzerine Bir İnceleme, (Gazi Üniversitesi Fen Bilimleri Enstitüsü Mimarlık Anabilim Dalı Basılmamış Yüksek Lisans Tezi), Ankara.
- Evliya Çelebi, (1986), Seyahatname, Cilt 3-4, Üçdal Neşriyat İstanbul.
- Gögebakan, G., (2002), XVI. yüzyılda Malatya Kazası (1516-1560), Malatya Belediyesi Kültür Yayınları, Malatya.
- \_\_\_\_\_, (2003), "Malatya" Türkiye Diyanet Vakfı İslam Ansiklopedisi, Cilt 27, İstanbul, s.468-473.
- Gündoğdu, H., (1986), Dulkadirli Beyliği Mimarisi, Ankara.
- Gregory Abu'l Farac, Abu'l Farac Tarihi (Çeviri: Ö. Rıza Doğrul-1987), Cilt 1, Ankara.
- Honingmann, E., (1970), "Malatya", İslam Ansiklopedisi, Cilt 7, İstanbul, s.233- 236.
- Hallaçoğlu, Y., (1991), "Arapgir", İslam Ansiklopedisi Cilt 3, İstanbul, s.328.
- Hasol, D., (1975), Ansiklopedik Mimarlık Sözlüğü, Yem Yayınları, İstanbul.
- Karpuz, H., (1984), Türk İslam Mesken Mimarisinde Erzurum Evleri, Kültür ve Turizm Bakanlığı Yayınları, Ankara.
- Sevgen, N., (1965), Anadolu Kaleleri, Cilt 1, Ankara.
- Sözen, M., (1976), "Doğu Anadolu'da İlginç Bir Yerleşme: Balaban ve Anıtları", İ.T.Ü Mimarlık Fakültesi MTRE Bülteni, S. 7, s. 19-22.
- Şentürk, A., (1985), Malatya, (II. Baskı), İstanbul.
- Moltke, H. V., (1960), Türkiye Mektupları, (Çev. Hayrullah Örs), Ankara.
- Oğuz, M., (2000), Malatya Tarihi ve Sosyoekonomik Durumu (M.Ö. 5500-M.S. 1920), İstanbul.
- Özbek, O., (1987), "Malatya'nın Eski Evleri" İnönü Üniversitesi I. Battalgazi ve Malatya Çevresi Halk Kültürü Sempozyumu Tebliğleri, İstanbul, s.191-192.
- Özbek, O., (1988), "Malatya Evleri", Türk Etnografya Dergisi, S. 18., Ankara, s. 131-134.
- Texier, C., (1862), Asie Mineure Description Geographique, Historique Et Archeologique, Paris.
- Turgut, H., (1999), "Kültür, Mekan ve Zaman: Geleneksel Malatya Evleri", XVII. Tarihi Türk Evleri Haftası Semineri, (3-15 Mayıs İstanbul), İstanbul, s.10.
- Yardımcı, M., (1992), "Geleneksel Malatya Evleri", Türkiye İş Bankası Kültür ve Sanat Dergisi, S.16, İstanbul, s.36-39.
- Yımanç, R., - Elibüyük, M., (1983), Kanuni Devri Malatya Tahrir Defteri (1560), Ankara.