

## **VAN TÜRKÜLERİNİN KEMANA UYARLANMASINDA KARŞILAŞILAN TEKNİK ZORLUKLAR VE ÇÖZÜM ÖNERİLERİ**

*Canan FİDAN ERTEN<sup>1</sup>, Şeyda ÇİLDEN<sup>2</sup>*

### **ÖZET**

Bu araştırmanın amacı, Van türkülerinin keman eğitiminde kullanımında karşılaşılan sağ el ve sol eldeki teknik zorlukları tespit etmek ve bu zorlukların giderilmesine ilişkin çözüm önerileri geliştirmektir. Araştırmanın örneklemini 25 Van türküsü oluşturmaktadır. Örneklem seçilirken kemanın ses aralığına uygunluk ve ses aralığı bakımından en geniş olma ölçütleri esas alınmıştır. Betimsel nitelikli olan bu çalışmada, nitel araştırma yöntemlerinden içerik analiz modeli kullanılmış; kaynak tarama yöntemi ile veriler toplanmıştır. Elde edilen bulgular neticesinde Van türkülerinin kemana uyarlanmasında karşılaşılan zorluklar sağ ve sol el olmak üzere iki grupta toplanmıştır. Sağ el (yay) zorlukları türkülerin ritim yapısından kaynaklanan teknik yay zorlukları ve söyleyişe uygun çalmadan kaynaklanan teknik zorluklar olarak değerlendirilmiştir. Sol el zorlukları ise türkülerin makamsal yapısından kaynaklanan teknik zorluklar ve sol elin belli bir konumda kalması gereğinden kaynaklanan zorluklar olarak değerlendirilmiştir. Elde edilen sonuçlar ışığında kemana uyarlanan türkülerin keman eğitiminde kullanılabilirliği söylenebilir. Bu çalışmayla birlikte yapılacak olan deneysel bir çalışmanın Van türkülerinin keman eğitiminde kullanılabilirliğini destekleyebileceği düşünülmektedir.

**Anahtar Kelimeler:** Van Türküleri, Keman Eğitimi, Teknik Zorluk.

## **TECHNICAL CHALLENGES AND SOLUTION RECOMMENDATIONS ON ADAPTATION OF VAN FOLK SONGS TO THE VIOLIN**

### **ABSTRACT**

The objective of this research is to identify the technical difficulties on right and left hand encountered while using with methods of playing and performing in violin education and offer solutions related to these difficulties. 25 Van folk songs which are the samples of this research, are chosen in terms of violin volume, timbre, volume and resonance. In this research, which is descriptive, content analysis model from quantitative research methods is used and the data are collected with literature review method. As a result of these findings, the difficulties encountered in the adaptation of Van folk songs to the violin were grouped into two groups as right and left hand. Right hand (bow) difficulties were evaluated as technical bow difficulties arising from the rhythm structure of folk songs and technical difficulties resulting from playing in accordance with the discourse. The difficulties of the left hand were evaluated as technical difficulties arising from the theoretical structure of folk songs and difficulties arising from the necessity of the left hand to remain in a certain position. In the light of the

---

<sup>1</sup> Dr. Öğretim Üyesi Canan FİDAN ERTEN, Yüzüncü Yıl Üniversitesi, [canan—fidan@hotmail.com](mailto:canan—fidan@hotmail.com).

<sup>2</sup> Prof. Dr. Şeyda ÇİLDEN, Gazi Üniversitesi, [cilden@gazi.edu.tr](mailto:cilden@gazi.edu.tr)

results, it can be said that folk songs adapted to violin can be used in violin education. It is thought that an experimental study to be conducted with this study may support the usability of Van folk songs in violin education.

**Keywords:** Folk Songs of Van, Violin Education, Tecnicall Challenge

## GİRİŞ

Halk müziğinin bir kolu olan türküler müziğin önemli türlerinden biridir. Halk Türkülerinin Müzik Eğitimi Programlarında kullanılması hem müzik eğitiminin verimliliği açısından hem de çeşitliliği açısından önem taşımaktadır. Şan, piyano, flüt ve keman gibi branşların repertuarında türkülerin düzenlenme şeklinde yer alması Halk Müziğine katkı sağlamış ve yorumculukta yeni bir repertuar kazandırılmasına da yardımcı olmuştur (Hüseyinova,2013, s.89). Bu yeniliklere karşın eğitim müziğinde türkü düzenlemelerinin kullanılması bazı sorunları da beraberinde getirmektedir. Keman eğitimi için düzenlenen türküler çalma ve yorumlama sırasında karşılaşılan teknik zorluklar da bu sorunlardan bir tanesidir.

“Türk Müziği eserlerinin seslendirilmesinde, batı müziği eserlerinden farklı olarak ritimsel ve makamsal yapı, parmak geçişleri, baskı, vibrato ve bölgesel/yöresel etkenler çağdaş keman eğitiminde, performansta güçlükler yaşanmasına sebep olmaktadır” (Parasız, 2008, s. 46)

“Batı çalma tekniklerinde olduğu gibi; halk türkülerimizin kemanla çalınma yöntemlerinin sağlam biçimde geliştirilebilmesi için, Türk Halk Müziği'nin ritimsel ve makamsal özelliklerini yansıtan, dizi, iki ses (armonik), akor vb. teknik çalışmaların da geliştirilmesi gerekmektedir” (Çilden, 1982, s.58). Bu sebeple halk müziğinden uyarlanmış türkülerin kullanılmasında ortaya çıkan sorunlara çözüm üretmek konusunda müzik eğitimcilerine büyük görevler düşmektedir. Araştırmaya yön veren bu yoldan hareketle Van türkülerinin keman eğitiminde kullanımı ile karşılaşılan teknik zorlukların giderilmesine yönelik çözüm önerileri geliştirilmeye çalışılmıştır.

## Çalışmanın Önemi

Araştırmanın önemi; Van türkülerinin keman çalma ve yorumlama yöntemlerine uygun şekilde uyarlanmasına ilişkin teknik bir analiz yaparak karşılaşılan zorlukların çözümüne ışık tutmak ve eğitim müziği keman öğretimine katkıda bulunmaktır. Bunun yanısıra Keman eğitiminde Van türkülerinin evrensel keman çalma teknikleri ile işlenip akademik boyutlarda yer alması açısından önemlidir. Van türkülerinin keman eğitiminde kullanımı açısından yeterince incelenmemiş olması ve ilgili araştırmalara ışık tutması bakımından önemlidir.

Geleneksel Türk Halk Müziğimizin evrensel boyutlara ulaşması, tanıtılması ve öğretilmesi gibi konularda bilimsel araştırma yapılması önemlidir. Ülkemizde bu konuyla ilgili çalışmaların sınırlı olduğu söylenebilir. Bu durum araştırmaya yön vermiştir. Gerek ülkemizin çeşitli bölgelerinde gerekse Van yöresinde keman eğitimi veren eğitimcilere kılavuz olması bakımından ve keman eğitimi repertuarına dağar oluşturması bakımından da bu araştırmanın önemli olduğu düşünülmektedir.

## **Yöntem**

### **Araştırmanın Modeli**

Bu araştırma, durum tespitine yönelik olarak yapılmıştır. Van türkülerinin kemana uyarlanmasına ilişkin teknik bir analiz yapmak açısından betimsel desende bir çalışmadır. Araştırmanın yürütülmesinde nitel araştırma yöntemlerinden “içerik analiz modeli” kullanılmıştır.

İçerik analizi toplumsal davranışı etkilemeden gerçekleştirilebilen bir araştırma yöntemidir (Gökçe, 2006 s. 34). Neuman (2006) içerik analizini, metin içeriği toplama ve analiz etme tekniği olarak tanımlamaktadır (s. 466). Arıkan (2007) içerik analiz modeliyle her türden kitap, dergi, gazete vb. yayınlar, medyadaki haberler ve programlar, filmler, bildiriler, konuşmalar, anket ve röportajlar, afiş ve posterler, tartışma metinleri, reklamlar ve müzik eserlerinin incelenebileceğini belirtmektedir (s. 94).

### **Evren ve Örneklem**

Bu araştırmanın evrenini Van türküleri, örneklemini 25 Van türküsü oluşturmaktadır. Örneklem seçilirken kemana ses aralığına uygunluk ve ses aralığı bakımından en geniş olma ölçütleri esas alınmıştır.

### **Verilerin Toplanması ve Çözümlemesi**

Araştırmada verilerin toplanmasında konuyla ilgili yazılı kaynaklar (çeşitli tez, makale, kitap, gazete, dergi, tanıtım broşürü, derleme çalışmaları gibi); TRT Repertuarı ve diğer yazılı kaynaklardan edinilen kemana ses genişliğine uygun 25 Van türküsünün notaları kullanılmıştır.

Araştırmada alanyazın taramasıyla elde edilen veriler bir araya getirilmiştir. TRT repertuarı ve diğer kaynaklardan edinilen notalar Müzik Öğretmenliği Bireysel Çalgı (Keman) Ders Programı esas alınarak kemana uyarlanmıştır. Uyarlanan türküler Finale 2014 yazım programıyla notaya alınmış ve içerik analiziyle seslendirilmiştir. Seslendirme sırasında sağ ve sol elde karşılaşılan teknik zorluklara ilişkin veriler Microsoft Excel programıyla tablolaştırılmış ve çözüm önerileri geliştirilmiştir.

### **Bulgular ve Tartışma**

Bu bölümde, 25 Van türküsünün kemana uyarlanmasına ilişkin yapılan içerik analiz sonucu elde edilen bulgular sağ el ve sol elde karşılaşılan teknik zorluklar olmak üzere iki ana başlık ve alt başlıklar altında toplanmıştır.

#### **1.1 Van Türkülerinin Kemana Uyarlanmasında Karşılaşılan Sağ El (Yay) Teknik Zorlukları**

Bu alt bölümde, Van yöresine ait 25 sözlü türkünün, keman eğitimi çalma ve yorumlama yöntemlerine uygun biçimde uyarlanmasında karşılaşılan sağ eldeki (yay) teknik zorluklar ile zorlukların çözümüne yönelik araştırmalara ilişkin bulgular ve yorumlar yer almaktadır. Sağ eldeki teknik zorlukları iki gruba ayırabiliriz:

- Türkülerin ritim yapısından kaynaklanan teknik yay zorlukları,
- Söyleyişe uygun çalmadan kaynaklanan teknik yay zorlukları.

### 1.1.1 Ritim Yapısından Kaynaklanan Teknik Yay Zorlukları

Van türkülerinin kemana uyarlanmasında ezgilerin ritmik yapısından kaynaklanan teknik yay zorlukları şunlardır:

- Aksak ritimlerden kaynaklanan zorluklar,
- Bağlama tavırlarında kullanılan ritmik kalıplar ve senkoplardan kaynaklanan zorluklar,
- Karışık düzümlerden kaynaklanan zorluklar,
- Metronom hızlarının kullanılmamasından kaynaklanan zorluklar,
- Çok küçük nota değerlerinin kullanılmasından kaynaklanan zorluklar.

#### 1.1.1.1 Aksak Ritimlerden Kaynaklanan Zorluklar

“Halk müziğinde kullanılan aksak ritimler batı müziğinde rastlanmayan ya da az rastlanan bir durumdur” (Çilden, 2002, s. 5). Bu durum kendini Van türkülerinde de göstermektedir.

*Tablo 1* Aksak Ritimlerden Kaynaklanan Zorluklara İlişkin Bulgular

TÜRKÜNÜN ADI	TÜRKÜNÜN USULÜ
Ala Boz Dumanlı Şahım	5/8
Ben O Yare Nasıl Selam Gönderem	5/8
Bitlis Dağlarında Geyikler gezer	10/8
Çorabı Çektim Dizime	10/8
Meyhaneyi Belada	10/8
Odam Kireç Tutmuyor	10/8
Şu Tuşba'nın Gül Suları	7/8
Urfa'ya Paşa Geldi	10/8
Yeni Hamamın Üstüyem	10/8

Van türkeleri aksak ritimli ritimlerden kaynaklanan zorluklara göre değerlendirilirken %36 oranında dokuz aksak ritimli türkü olduğu görülmektedir. Bunların ikisi %8 oranında 5/8'lik, biri %4 oranında 7/8'lik ve altısı %24 oranında 10/8'lidir. Bu ritimlerden her birine örnek türkü aşağıdaki gibidir:



Şekil 1 5/8'lik Ritme Örnek Türkü (Ben O Yare Nasıl Selam Gönderem)



Şekil 27/8'lik Ritme Örnek Türkü (Şu Tuşba'nın Gül Suları)



Şekil 3 10/8'lik Ritme Örnek Türkü (Urfa'ya Paşa Geldi)

### 1.1.1.2 Bağlama Tavrılarında Kullanılan Ritmik Kalıplar ve Senkoplardan Kaynaklanan Zorluklar

“Halk müziğinin en önemli özelliklerinden birisi de yörelere has söyleniş ve çalınış biçimleridir. Bağlama ile yörelerin tezene özelliklerini çalmaya, o yörenin tavrı denilmektedir. Bu tavrılar tezene kullanımı ile ilgilidir. Yani tezenenin alt tele vurulması, üst tele taktırma, senkoplu çalış gibi olan bu tezene çeşitlerine kısaca tavrı denir” (Kaya, 1995, <http://www.turkuler.com/baglama/tavir.asp>). Bu durum Van türkülerinin cümle sonlarında yer alan tavrılarda da görülmektedir. Türkülerin cümle sonlarında bulunan ritmik kalıp ve senkoplar yay kullanımı sırasında teknik olarak zorluk çıkartmaktadır.

Tablo 2 Bağlama tavrılarında kullanılan ritmik kalıplar ve senkoplardan kaynaklanan zorluklara ilişkin bulgular

TÜRKÜNÜN ADI	RİTMİK ZORLUK
Ağrı Dağı'nın Suları	Tavrı
Başkale Yolları Dardır Geçilmez	Senkop
Ben O Yare Nasıl Selam Gönderem	Tavrı
Bitlis Dağlarında Geyikler Gezer	Tavrı
Dağlarım Karlar Yağdı	Tavrı-Senkop
Edremit Başına	Senkop
Gün Olaydı Tan Olaydı	Tavrı-Senkop
Odam Kireç Tutmuyor	Tavrı
Şu Tuşba'nın Gül Suları	Tavrı

Van türküleri bağlama tavrılarında kullanılan ritmik kalıplar ve senkoplardan kaynaklanan zorluklara göre değerlendirilirken %36 oranında dokuz türkü olduğu görülmektedir. Bu duruma birkaç örnek aşağıdaki gibidir:



Şekil 4 Edremit'in Başına Türküsünden Bir Kesit



Şekil 5 Gün Olaydı Tan Olaydı Türküsünden Bir Kesit

### 1.1.1.3 Karışık Düzümlerden Kaynaklanan Zorluklar

Halk müziğinde düzum zamanın belirli oranlar içinde sürelerle ayrılmasını sağlar, fakat az da olsa karışık düzumler de mevcuttur. Örneğin; 5/8'lik bir türkünün düzümü bazı ölçülerde 2+3 bazı ölçülerde ise 3+2 olabilir. Karışık düzümlü türküler yay kullanımı sırasında teknik olarak zorluk çıkartmaktadır.

Tablo 3 Karışık düzumlerden kaynaklanan zorluklara ilişkin bulgular

TÜRKÜNÜN ADI	DÜZÜMÜ
Çorabı Çektim Dizime	(2+3+2+3) + (3+2+2+3) (2+3+2+3) + (3+2+3+2)

Van türkeleri karışık düzumlerden kaynaklanan zorluklara göre değerlendirilirken %4 oranında bir türkünün karışık düzümlü olduğu görülmektedir. Bu türküler aşağıdaki gibidir:



Şekil 6 Çorabı Çektim Dizime Türküsünden Bir Kesit

10/8'lik türkünün düzümü;

Birinci ölçüde 2+3+2+3

İkinci ölçüde 3+2+2+3

Üçüncü ölçüde 3+2+2+3

Dördüncü ölçüde 3+2+2+3 şeklindedir.

### 1.1.1.4 Metronom Hızlarının Kullanılmamasından Kaynaklanan Zorluklar

Van türkelerinin çoğunda metronom hızları belirtilmemiştir. Bu durum çalıcıya türkünün hangi hızda çalınacağı konusunda bir fikir vermemektedir. Örneğin yavaş çalınması gereken bir türküyü hızlı çalmak çalıcıya teknik olarak zorluk çıkartabilir.

Tablo 4 Metronom hızlarının kullanılmamasından kaynaklanan zorluklara ilişkin bulgular

TÜRKÜNÜN ADI	METRONOMU
Ala Boz Dumanlı Şahım	180
Kure Koymuş Yol Üstüne Çıkrığı	80
Yeni Hamamın Üstüyem	63



### 1.1.1.5 Çok Küçük Nota Değerlerinin Kullanılmasından Kaynaklanan Zorluklar

Türkülerde süslemeler ifade gücünün artırılması bakımından önemli bir yere sahiptir. Keman eğitiminde süslemelerin otuzikilik, altmışdörtlük gibi çok küçük nota değerleriyle yazılmış olması teknik yay zorluğu getirmektedir.

Tablo 5 Çok küçük nota değerlerinin kullanılmasından kaynaklanan zorluklara ilişkin bulgular

TÜRKÜNÜN ADI	KULLANILAN NOTA DEĞERİ
Ala Boz Dumanlı Şahım	Otuz ikilik nota
Dağlarım Karlar Yağdı	Otuz ikilik nota
Çayda Kumlar Karışır	Otuz ikilik nota

Van türküleri çok küçük nota değerlerinin kullanılmasından kaynaklanan zorluklara göre değerlendirilirken 25 Van türküsünün üçünde çok küçük nota değerlerinin kullanıldığı görülmektedir. Genel toplamın %12'sini oluşturan bu türkülerde kullanılan küçük nota değerleri aşağıdaki gibidir:



Şekil 10 Ala Boz Dumanlı Şahım Türküsünden Bir Kesit



Şekil 11 Çayda Kumlar Kaynaşır Türküsünden Bir Kesit

### 1.1.2 Söyleyişe Uygun Çalma Gereğinden Kaynaklanan Teknik Yay Zorluklarına İlişkin Bulgular ve Yorumlar

“Türk Halk Müziği söze dayalı bir müzik türüdür. Söze dayalı olması sonucu, türkülerin çalgıyla seslendirilmesinde, özünün bozulmaması için söyleyişe uygun çalma gereği doğmaktadır”(Çilden, 2002, s. 6). Bu alt bölümde Van türkülerinin kemana uyarlanmasında söyleyişe uygun çalma gereğinden kaynaklanan teknik yay zorlukları şunlardır:

- Vurgulamalardan kaynaklanan zorluklar,
- Aynı hece bağı içinde tekrar eden seslerden kaynaklanan zorluklar,
- Asimetrik bağlardan kaynaklanan zorluklar.





14 Ar şa da yan dı fer ya dım  
17 E lim den git ti mu ra dım  
21 Yar ga dan a lım bu Van lı

Şekil 13 Bu Vanlıdır Benim Adım Türküsünden Bir Kesit

5 Kar sa gi de rim kar sa

Şekil 14 Kars'a Giderim Kars'a Türküsünden Bir Kesit

25 Men se ni sev di ğim i çin sen de me ni sev di ye

Şekil 15 Pişik Türküsünden Bir Kesit

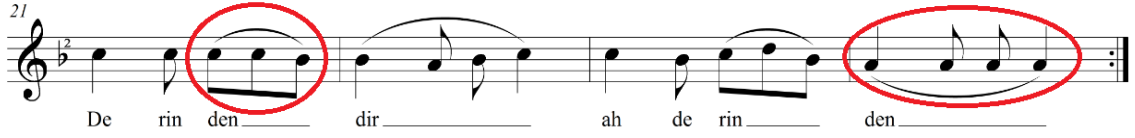
### 1.1.2.2 Aynı Hece Bağı İçerisinde Tekrar Eden Seslerden Kaynaklanan Zorluklar

Keman eğitiminde bir sesin aynı bağ içerisinde en az iki defa legato olarak çalmak, yay kullanma disiplini gerektirmektedir. Van türkülerinde de rastlanan bu durum yay kullanımında zorluk çıkartmaktadır.

Tablo 7 Aynı Hece Bağı İçerisinde Tekrar Eden Seslerden Kaynaklanan Zorluklara İlişkin Bulgular

TÜRKÜNÜN ADI	
Ağrı Dağı'nın Suları	Gün Olaydı Tan Olaydı
Ala Boz Dumanlı Şahım	Kız Saçların Saçların
Başkale Yolları Dardır Geçilmez	Odam Kireç Tutmuyor
Ben O Yare Nasıl Selam Gönderem	Pişik
Bitlis Dağlarında Geyikler Gezer	Zap Suyu Derin Akar
Dağlarım Karlar Yağdı	

Van türkülleri aynı hece bağı içinde tekrar eden seslerden kaynaklanan zorluklara göre değerlendirilirken 25 türkünün 11'inde aynı hece bağı içinde tekrar eden seslerin olduğu görülmektedir. Genel toplamın %44'ünü oluşturan bu türküllere birkaç örnek aşağıdaki gibidir:



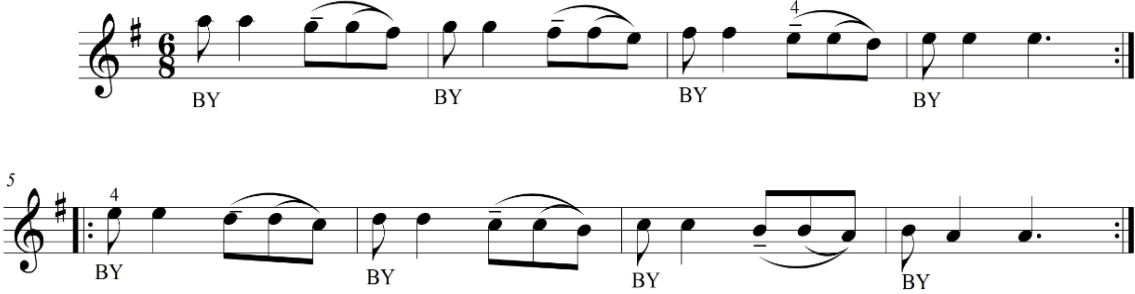
Şekil 16 Ağrı Dağının Suları Türküsünden Bir Kesit



Şekil 17 Başkale Yolları Dardır Geçilmez Türküsünden Bir Kesit

Aşağıda aynı hece bağı içinde tekrar eden zorlukların çözümüne yönelik geliştirilen alıştırma başlangıç düzeyinde bir alıştırmadır. Kalıcı birinci konumda geliştirilen bu alıştırmada tekrar eden sesler aynı bağ içinde başka bir bağ ile ayrılmıştır. Aynı bağ içinde tekrar eden sesler arasında yay hafifçe durdurulur ve tekrar çekilir. Bu işlem stacato kadar keskin ve net olmaksızın, bağlı stacato gibi düşünülebilir. Alıştırma *Ağrı Dağının Suları* adlı türkü için geliştirilmiştir, fakat bu tür yay zorluğunun olduğu bütün türkülere uyarlanabilir.

#### ALİŞTİRMA



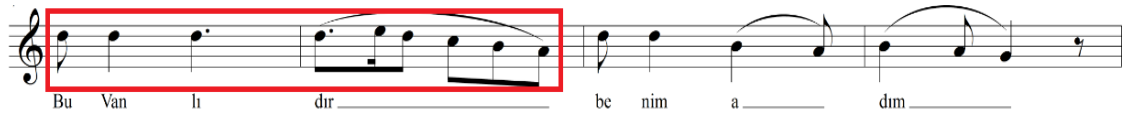
### 1.1.2.3 Asimetrik Bağlardan Kaynaklanan Zorluklar

Van türkülerinde asimetrik bağlar bulunmaktadır. Sözlerden kaynaklı bu asimetrik bağlar yay kullanımını sırasında zorluk çıkartmaktadır.

Tablo 8 Asimetrik Bağlardan Kaynaklanan Zorluklara İlişkin Bulgular

TÜRKÜNÜN ADI	
Ağrı Dağı'nın Suları	Dağlarım Karlar Yağdı
Ala Boz Dumanlı Şahım	Edremit Başına
Başkale Yolları Dardır Geçilmez	Gün Olaydı Tan Olaydı
Ben O Yare Nasıl Selam Gönderem	Meyhaneyi Belada
Bir Çift Turna Gördüm Edremit Üstü	Odam Kireç Tutmuyor
Bitlis Dağlarında Geyikler Gezer	Pişik
Bu Dağın Oylumuna	Turnalar
Bu Vanlıdır Benim Adım	Urfa'ya Paşa Geldi
Çayda Kumlar Kaynaşır	Yeni Hamamın Üstüym

Van türküleri asimetrik bağlardan kaynaklanan zorluklara göre değerlendirilirken 18 türküde asimetrik bağın olduğu görülmektedir. Genel toplamın %72'sini oluşturan bu türkülere birkaç örnek aşağıdaki gibidir:



Şekil 18 Bu Vanlıdır Benim Adım türküsünden bir kesit



Şekil 19 Dağlarım Karlar Yağdı türküsünden bir kesit



Şekil 20 Odam Kireç Tutmuyor türküsünden bir kesit

Yukarıdaki örneklerde görüldüğü gibi hece bağlarındaki asimetriklik keman ile çalındığında yay kullanımına yansımaktadır. Asimetrik bağlar küçük, orta ve büyük yayların kullanımını gerektirmektedir. Bu zorluğun çözümüne yönelik bir alıştırma aşağıdaki gibidir:

**ALİŞTİRMA 2**

BY BY BY

BY BY BY

BY BY BY

Yukarıdaki alıştırma hece bağlarının asimetrik dizilimlerinden kaynaklanan zorlukların çözümüne yönelik geliştirilen bir alıştırma. Birinci ve üçüncü konumda geliştirilen bu alıştırmada asimetrik bağların en küçüğü büyük yayla çalınmalıdır. Bu alıştırmada yayın hızı çok önemlidir, bağın büyüklük ve küçüklüğüne göre yayın hızı ayarlanır. Alıştırma önce yavaş tempoda çalışılmalı ve tempo giderek hızlandırılmalıdır. Alıştırma Bir Çift Turna Gördüm Edremit Üstü adlı türkü için geliştirilmiştir, fakat bu tür yay zorluğunun olduğu bütün türkülere uyarlanabilir.

## 1.2 Van Türkülerinin Kemana Uyarlanmasında Karşılaşılan Sol El Teknik Zorlukları

Bu alt bölümde Van yöresine ait 25 sözlü türkünün kemana uyarlanmasında karşılaşılan sol el teknik zorluklar ve zorlukların çözümüne yönelik alıştırmalara ilişkin bulgular ve yorumlar yer almaktadır. Bu bölümdeki teknik zorlukları iki gruba ayırabiliriz:

- Türkülerin makamsal yapısından kaynaklanan sol el teknik zorlukları,
- Konumda kalarak çalmaktan kaynaklanan sol el teknik zorlukları.

### 1.2.1 Türkülerin Makamsal Yapısından Kaynaklanan Sol El Teknik Zorlukları

Van türkülerinin kemana uyarlanmasında karşılaşılan ezgilerin makamsal yapısından kaynaklanan sol el teknik zorlukları şunlardır:

- Komalı seslerden kaynaklanan zorluklar,
- Makam dizilerinde kullanılan aralıklardan kaynaklanan zorluklar.

#### 1.2.1.1 Komalı Seslerden Kaynaklanan Zorluklar

Türk halk müziğinde, kendine özgü komalı seslerin kullanıldığı, özel bir ses sistem vardır. Sistemde bulunan komalı ses aralıklarının Van türkülerinde sık sık kullanılması türkülerin kemanla seslendirilmesi açısından güçlük getirmektedir. Bağlamada perdelerin hazır olması çalıcıya seslerin temiz çalması bakımından kolaylık sağlamaktadır. Keman eğitiminde ise seslerin temiz çalınması çalıcının duyuş yeteneğine ve sol elde ulaştığı teknik düzeye bağlıdır (Çilden, 2002, s. 6).

Tablo 9 Komalı Seslerden Kaynaklanan Zorluklara İlişkin Bulgular

TÜRKÜNÜN ADI	SES	TÜRKÜNÜN ADI	SES
Ağrı Dağı'nın Suları	Si B2	Kars'a Giderim Kars'a	Si B2
Başkale Yolları Dardır Geçilmez	Si B2	Kız Saçların Saçların	Si B2
Ben O Yare Nasıl Selam Gönderem	Si B2	Meyhaneyi Belada	Si B2
Bir Çift Turna Gördüm Edremit Üstü	Si B2	Odam Kireç Tutmuyor	Si B2
Bitlis Dağlarında Geyikler Gezer	Si B2	Pişik	Si B2
Çayda Kumlar Kaynaşır	Si B2	Şu Tuşba'nın Gül Suları	Si B2
Dağlarım Karlar Yağdı	Si B2	Urfa'ya Paşa Geldi	Si B2
Edremit Başına	Si B2	Zap Suyu Derin Akar	Si B2
Gün Olaydı Tan Olaydı	Si B2		

Van türküleri komalı seslerden kaynaklanan zorluklara göre değerlendirilirken 25 türkünün 17'sinde komalı seslerin olduğu görülmektedir. Genel toplamın %68'ini oluşturan bu türküleri birkaç örnek aşağıdaki gibidir:



Şekil 21 Bitlis Dağlarında Geyikler Gezer Türküsünden Bir Kesit



Şekil 22 Kız Saçların Saçların Türküsünden Bir Kesit



Şekil 23 Zap Suyu Derin Akar Türküsünden Bir Kesit

“Türk müziğinde komalı seslerin bulunduğu ses sistemi, öteden beri süregelen bir tartışma konusudur. Tartışmada bir taraf:“Geleneksel Türk müziği sistemi esastır; bu ses sistemine dayanmayan diziler ve eserler Türk müziği sayılmaz.” demektedir. Diğer taraf ise; “Türk müziği ses sistemindeki komalı sesleri yedirimli seslerle birleştirerek yazıp, makam dizilerini müzik dünyasının ve bestecilerimizin hizmetine sunalım. Bu dizilerden, isteyenler, makamların geleneksel kullanışlarını da göz önünde tutarak yararlınsınlar, isteyenler bu dizileri kendilerine özgü bir anlayışla kullanarak müzik bestelesinler. Bu dizilerle yaratılan yapıtların Türk müziği sayılmayacağına zaman karar versin.” demektedir” (Sun, 1998, s. 3).

Bu çalışmada, yukarıda bahsedilen görüşlerden ikincisi esas alınmıştır. Van türkülerinde yedirimli seslerle birleştirilip yazılmış birkaç örnek aşağıdaki gibidir:





Şekil 28 Yeni Hamamın Üstüeyem Türküsünden Bir Kesit

Yukarıda görüldüğü gibi Hicaz makamında, la telinde birinci konumda çalınırsa si bemol ve do diyez, tel üzerinde birinci ve ikinci parmaklar ile kullanılmaktadır. Aynı sesleri birinci konumda birinci ve üçüncü parmaklarla çalmak kolaylık sağlayabilir.

### 1.2.2 Sol Elin Belli Bir Konumda Sabit Kalmasından Kaynaklanan Teknik Zorluklar

Van türküleri kemana uyarlanırken sol elin belli bir konumda sabit kalmasından kaynaklanan sol el teknik zorlukları şunlardır:

- Dördüncü parmakla vibrato yapmaktan kaynaklanan zorluklar
- Birinci konumda çalınan türkülerde boş tellerin sıklıkla kullanılmasından kaynaklanan zorluklar.

#### 1.2.2.1 Dördüncü Parmakla Vibrato Yapmaktan Kaynaklanan Zorluklar

Halk türkülerimizin kemanla etkin ve özüne uygun biçimde çalınabilmesi açısından, sol elde vibrato konusu çok büyük önem taşımaktadır. Türkünün karakterinin tam olarak yansıtılmasında vibratonun sıklığının ya da genişliğinin yerinde ve iyi kullanılması çok önemlidir (Çilden, 1982, s. 58).

Tablo 11 Dördüncü Parmakla Vibrato Yapmaktan Kaynaklanan Zorluklara İlişkin Bulgular

TÜRKÜNÜN ADI	
Ağrı Dağı'nın Suları	Kars'a Giderim Kars'a
Ala Boz Dumanlı Şahım	Meyhaneyi Belada
Başkale Yolları Dardır Geçilmez	Pişik
Bitlis Dağlarında Geyikler Gezer	Şu Tuşba'nın Gül Suları
Bu Vanlıdır Benim Adım	Turnalar
Edremit Başına	Yeni Hamamın Üstüeyem
Gün Olaydı Tan Olaydı	

Van türkülerinin karakterinin yansıtılmasında da vibrato önemli bir etkidir. Fakat diğer parmaklara göre daha zor olan elde edilen dördüncü parmak ile vibrato, 25 Van türküsünün 13'ünde seslendirme sırasında sorun oluşturmaktadır. Genel toplamın %52'sini oluşturan bu türküleri birkaç örnek aşağıdaki gibidir:



Şekil 29 Ağrı Dağının Suları Türküsünden Bir Kesit





Şekil 30 Bitlis Dağlarında Geyikler Gezer Türküsünden Bir Kesit

Yukarıda görüldüğü gibi mi sesi birinci konumda dördüncü parmakla çalınmaktadır. Bir çok kez tekrarlanan mi sesine hem türkünün karakterini yansıtmak, hem de süre değerini belirtmek için vibrato yapmak gerekir. Bilindiği üzere dördüncü parmakla vibrato yapmak diğer parmaklara oranla daha zordur. Bu sebeple türküler ikinci konumda çalınarak, mi sesindeki vibrato üçüncü parmakla daha kolay yapılabilir. Aynı türküler ikinci konumda aşağıdaki gibidir:



Şekil 31 Ağrı Dağının Suları Türküsünden Bir Kesit



Şekil 32 Bitlis Dağlarında Geyikler Gezer Türküsünden Bir Kesit

#### 1.2.2.2 Birinci Konumda Çalınan Türkülerde Açık Tellerin Sıklıkla Kullanılmasından Kaynaklanan Zorluklar

Van türkülerinde cümle sonlarında sıklıkla rastlanan açık tel çalma, türkülerini yorumlamada zorluk çıkartmaktadır.

Tablo 12 Birinci Konumda Çalınan Türkülerde Boş Tellerin Sıklıkla Kullanılmasından Kaynaklanan Zorluklara İlişkin Bulgular

TÜRKÜNÜN ADI	
Ağrı Dağı'nın Suları	Gün Olaydı Tan Olaydı
Ala Boz Dumanlı Şahım	Kars'a Giderim Kars'a
Başkale Yolları Dardır Geçilmez	Meyhaneyi Belada
Ben O Yare Nasıl Selam Gönderem	Odam Kireç Tutmuyor
Bir Çift Turna Gördüm Edremit Üstü	Pişik
Bitlis Dağlarında Geyikler Gezer	Şu Tuşba'nın Gül Suları
Çayda Kumlar Kaynaşır	Turnalar
Çorabı Çektim Dizime	Urfa'ya Paşa Geldi
Dağlarım Karlar Yağdı	Yeni Hamamın Üstüyem
Edremit Başına	Zap Suyu Derin Akar

Van türküleri birinci konumda çalınan türkülerde boş tellerin sıklıkla kullanılmasından kaynaklanan zorluklara göre değerlendirilirken 25 türkünün 20'sinde açık tellerin sıklıkla kullanıldığı görülmektedir. Genel toplamın %80'ini oluşturan bu türküleri birkaç örnek aşağıdaki gibidir:



Şekil 33 Ben O Yare Nasıl Selam Gönderem Türküsünden Bir Kesit



Şekil 34 Dağlarım Karlar Yağdı Türküsünden Bir Kesit

Yukarıda görüldüğü gibi cümle sonlarında sıkça tekrarlanan “la” sesi birinci konumda çalındığı zaman açık tel ile çalınmaktadır. Açık tellerde sıkça tekrarlanan sesleri yorumlamak, bu yolla türküdeki özü duyumsamak sol elde teknik olarak zordur. Bu zorluğa aynı türkülerle aşağıdaki örneklerle çözüm getirebiliriz:



Şekil 35 Ben O Yare Nasıl Selam Gönderem Türküsünden Bir Kesit



Şekil 36 Dağlarım Karlar Yağdı Türküsünden Bir Kesit

Yukarıda görüldüğü gibi açık tel ile çalınan la sesi, geçilebilecek en yakın pozisyona uygun parmak numaralarıyla yazılmıştır. Bu yöntem Van türkülerini yorumlamada kolaylık sağlayabilir. Bu duruma çözüm getirecek başka bir yöntem ise, açık tel çalarken sesin oktavına vibrato yapmaktır. Başka bir deyişle, açık telde yay çekerken eş güdümlü olarak aynı sesin oktavını vibrato ile belirtmektir.

## **Sonuç ve Öneriler**

### **Sonuçlar**

Bu araştırma, keman eğitimine uyarlanmış 25 Van türküsünün kemana uyarlanmasına ilişkin teknik bir içerik analiz çalışmasıdır. Türküler keman çalma tekniklerinden yararlanılarak evrensel bir üslupla notaya alınmış ve seslendirilmiştir. Seslendirme sırasında karşılaşılan sağ el (yay) ve sol el teknik zorluklar tespit edilmiş ve bu zorluklara ilişkin çözüm önerileri getirilmiştir.

Araştırmanın örneklemini oluşturan Van türkülerinin, Eğitim Fakültesi Müzik Öğretmenliği Anabilim Dalı Bireysel Çalgı (Keman) programında yer alan hedef davranışları kazandırmada etkili olduğu düşünülebilir. Türkülerin, bu programda esas alınmış keman eğitimi ilke ve yöntemlerine uygun nitelikte olduğu düşünülebilir.

Bireysel Çalgı (Keman) programı ders içeriğinde yer alan detaşe, legato, marlete, staccato, spiccato, sotiye gibi temel yay teknikleri ve çift ses, vibrato, konum (pozisyon), farklı konumlarda kalıcı, geçişli çalma gibi sol el teknikleri, araştırmanın örneklemini oluşturan 25 Van türküsü ile çalınabilir ve yorumlanabilir.

Van türkülerinin kemana uyarlanmasında karşılaşılan sağ el zorluklarını şöyle sıralayabiliriz:

- Türkülerin ritim yapısından kaynaklanan sağ el (yay) zorlukları:
  - Aksak ritimlerden kaynaklanan zorluklar,
  - Bağlama tavırlarında kullanılan ritmik kalıplar ve senkoplardan kaynaklanan zorluklar,
  - Karışık düzümlerden kaynaklanan zorluklar,
  - Metronom hızlarının kullanılmamasından kaynaklanan zorluklar,
  - Çok küçük nota değerlerinin kullanılmasından kaynaklanan zorluklar.
- Söyleyişe uygun çalmadan kaynaklanan sağ el (yay) zorlukları:
  - Vurgulamalardan kaynaklanan zorluklar,
  - Aynı hece bağı içinde tekrar eden seslerden kaynaklanan zorluklar,
  - Asimetrik bağlardan kaynaklanan zorluklar.

1. Araştırmanın örneklemini oluşturan 25 Van türküsünün 9'u aksak ritimli türkülerdir. Bu türküler genel toplamın %36'sını oluşturmaktadır.

2. Araştırmanın örneklemini oluşturan 25 Van türküsünün 9'unda bağlama tavırlarında kullanılan ritmik kalıplar ve senkoplardan kaynaklanan zorluklar mevcuttur. Bu türküler genel toplamın %36'sını oluşturmaktadır.

3. Araştırmanın örneklemini oluşturan 25 Van türküsünde, aksak ritimli türkülerin 2'si karışık düzümde-dir. Bu türküler genel toplamın %8'ini oluşturmaktadırlar.

4. Araştırmanın örneklemini oluşturan 25 Van türküsünün yalnızca 3'ünde metronom hızı bulunmaktadır. Bu türküler genel toplamın %12'sini oluşturmaktadır.

5. Araştırmanın örneklemini oluşturan 25 Van türküsünün 3'ünde çok küçük nota değerleri bulunmaktadır. Bu türküler genel toplamın %12'sini oluşturmaktadır.

6. Araştırmanın örneklemini oluşturan 25 Van türküsünün 20'sinde prozodi hatası vardır. Sözler ikinci zamanda başlamaktadır. Bu durum da yanlış vurgulamaya sebep olmaktadır. Türkülerin %80'inde bu duruma rastlanmaktadır.

7. Araştırmanın örneklemini oluşturan 25 Van türküsünün 13'ünde aynı hece bağı içinde tekrar eden sesler bulunmaktadır. Bu türküler genel toplamın %52'sini oluşturmaktadır.

8. Araştırmanın örneklemini oluşturan 25 Van türküsünün 18'inde sözlerden kaynaklanan asimetric hece bağları bulunmaktadır. Bu türküler genel toplamın %72'sini oluşturmaktadır.

Van türkülerinin kemana uyarlanmasında karşılaşılan sol el zorluklarını şöyle sıralayabiliriz:

- Türkülerin makamsal yapısından kaynaklanan sol el teknik zorlukları:

→ Komalı seslerden kaynaklanan zorluklar,

→ Makam dizilerinde kullanılan aralıklardan kaynaklanan zorluklar.

- Konumda kalarak çalmaktan kaynaklanan sol el teknik zorlukları:

→ 4. Parmakla vibrato yapmaktan kaynaklanan zorluklar,

→ I. Konumda çalınan türkülerde boş tellerin sıklıkla kullanılmasından kaynaklanan zorluklar.

1. Araştırmanın örneklemini oluşturan 25 Van türküsünün 17'sinde komalı ses bulunmaktadır. Türkülerin %68'inde si bakiye bemolü bulunmaktadır. Bu türküler notaya alınırken komalı sesler tampere sistemdeki kendine en yakın ses ile özdeşleştirilmiştir.

2. Araştırmanın örneklemini oluşturan 25 Van türküsünde makamsal yapısından kaynaklanan büyük aralıklar bulunmaktadır. Türkülerin 2'si hicaz makamında olup, makam dizisinde iki ses arasında artık ikili aralığı bulunmaktadır.

3. Araştırmanın örneklemini oluşturan 25 Van türküsünün 13'ünde 4. Parmakla vibrato yapmaktan kaynaklanan zorluk mevcuttur. Bu türküler genel toplamın %52'sini oluşturmaktadır.

## **Öneriler**

Çalışmanın sonuçları doğrultusunda aşağıdaki öneriler sunulmuştur.

1. Keman eğitiminde Van türkülerinin kullanımında, türkülerin ezgisel ve ritmik yapısal özellikleri incelenebilir ve buna yönelik makamsal ve ritimsel egzersizler geliştirilebilir.

2. Türküler, araştırmada kullanılan sağ el(yay) ve sol el teknikleri dışında başka sağ el (yay) ve sol el teknikleriyle çalınabilir ve yorumlanabilir.

3. Keman eğitiminde türküler seslendirilirken karşılaşılan sağ el(yay) ve sol el teknik zorlukları için çözüme yönelik etütler geliştirilebilir.

4. Keman eğitiminde türküler seslendirilirken karşılaşılan sağ el(yay) ve sol el teknik zorlukları için çözüme yönelik artikülasyon çalışmaları geliştirilebilir.
5. Keman eğitiminde türküler seslendirilirken karşılaşılan sağ el(yay) ve sol el teknik zorlukları için çözüme yönelik dizi ve arpej çalışmaları geliştirilebilir.
6. Bu araştırmadan yararlanılarak farklı yörelere ait türkülerin kemana uyarlanmasına yönelik çalma ve yorumlama yöntemleri incelenebilir.
7. Bu araştırmadan yararlanılarak Van türküleri çokseslendirilip bir dağarcık oluşturulabilir ya da yaylı sazlar için kullanılabilir hale getirilebilir.
8. Ses aralıkları dar olan diğer Van türküleri de çalma ve yorumlama açısından incelemeye alınabilir.
9. Van türkülerinin keman eğitiminde kullanılabilirliği deneysel bir çalışmayla desteklenebilir.

#### **KAYNAKLAR**

- Arıkan, Rauf (2007). Araştırma teknikleri ve rapor hazırlama. 6. Baskı, Asil Yayın Dağıtım, Ankara
- Çilden, Ş. (1982). Türk halk ezgilerini keman ile çalma ve yorumlama yöntemleri. Asistanlık Tezi, Gazi Yüksek Öğretmen Okulu, Ankara.
- Çilden, Ş (2002). “Türk halk müziğinin keman eğitiminde kullanımıyla ilgili sorunlar”, Uluslararası “Avrupa’da ve Türk Cumhuriyetleri’nde Müzik Kültürü ve Eğitimi” Kongresi’nde sunulmuş bildiri, Ankara.
- Fidan, C. (2014) Keman eğitiminde Van türkülerini çalma ve yorumlama yöntemleri. Yüksek Lisans Tezi, Eğitim Bilimleri Enstitüsü, Gazi Üniversitesi, Ankara.
- Hüseyinova L. (2013) Kemanda sol el parmak numaralarının türkü düzenlemelerinde incelenmesi ve öneriler. Sosyal Bilimler Enstitüsü Dergisi, Sayı 34 (88-102)
- Kaya, G. E. (1995). Bağlama eğitimi. 14 Şubat 2014 tarihinde <http://www.turkuler.com/baglama/tavir.asp> adresinden erişilmiştir.
- Neuman, W. L. (2006). Basics of social research: qualitative and quantitative approaches. Second Edition. Allyn & Bacon, Incorporated
- Parasız, G. (2008). Eğitim Müziği Keman Öğretiminde Kullanılan Çağdaş Türk Müziği Eserlerinin Seslendirilmesinde Öğrencilerin Karşılaştıkları Güçlükler. Bayburt Üniversitesi Eğitim Bilimleri Dergisi, Cilt 3, Sayı I-II, s. 44-60.
- Orhan Gökçe (2006). İçerik Analizi- Kuramsal ve Pratik Bilgiler. Siyasal Kitabevi, Ankara.
- Sun M. (2007). Türk müziği makam dizileri (Piyano için). Ankara: Sun Yayınevi