

Esra YILDIRIM

Dr. Öğretim Üyesi, Bartın Üniversitesi, esraal670@gmail.com, Bartın-Türkiye

ORCID: 0000-0003-2229-3679

## YENİDEN ÜRETİM BAĞLAMINDA SANAT EĞİTİMİNDE OTOPORTRE UYGULAMALARI

### Özet

Araştırmanın amacı, Güzel Sanatlar Lisesi resim öğrencilerinin sanat eğitimi bağlamında yeniden üretim uygulamaları yoluyla otoportre ile ilgili algılarını ölçmektir. Bu amaçla öğrencilerin kendi portrelerini yeniden üretim anlayışı ile seçtikleri portre eserlere aktarım yapmaları sağlanmaktadır. İstanbul Başakşehir İstanbul Teknik Üniversitesi İsmail Dede Efendi Güzel Sanatlar Lisesi 11.sınıf öğrencilerinden gönüllü olarak 8 öğrenci araştırmaya katılmaktadır. Seçilen eserlerin seçim aşamalarını yorumlayabilmek amacıyla öğrencilerin yarı yapılandırılmış soruları cevaplamaları beklenmektedir. Bu görüşmelerin sonucunda öğrencilerin yeniden üretim yoluyla otoportre üretmelerinin sanatsal gelişimleri açısından önemli olduğu ve estetik beğeni düzeylerine olumlu bir katkı sağladığı sonucuna ulaşılmaktadır. Bunun yanı sıra otoportre algılarını belirleyebilmek için kullanılacak en iyi yöntemlerden birisi öğrencilerin bu kavramlara yönelik algılarını incelemek olduğundan metafor üretmeleri beklenmektedir. Otoportre kavramına yönelik üretilen 8 metafor, bu araştırmaya özgü olarak 4 kategoriye ayrılmıştır. Üretilen metaforların yorumlanmasının sonucu olarak öğrencilerin otoportreyi (% 25) birebir yansıtma olarak, (% 37,5) insanın farklı hallerini anlama ve yansıtma olarak, (% 25) kendini tanıma olarak, (% 12,5) sevilen bir nesne olarak gördükleri tespit edilmiştir.

**Anahtar Kelimeler:** Otoportre, Sanat Eğitimi, Güzel Sanatlar, Yeniden Üretim, Güzel Sanatlar Lisesi.

## APPLICATIONS OF SELF-PORTRAIT IN ART EDUCATION IN THE CONTEXT OF REPRODUCTION

### Abstract

The aim of the research is to measure the perceptions of Fine Arts High School painting students about self-portraits through reproduction practices in the context of art education. For this purpose, students are provided to transfer their own portraits to the portrait works they choose with the understanding of reproduction. Eight students from Istanbul Başakşehir Istanbul Technical University Ismail Dede Efendi Fine Arts High School 11th grade students voluntarily participate in the research. Students are expected to answer semi-structured questions in order to interpret the selection stages of the selected works. As a result of these interviews, it is concluded that the students' self-portrait production through reproduction is important for their artistic development and makes a positive contribution to their aesthetic appreciation levels. In addition, since one of the best methods that can be used to determine self-portrait perceptions is to examine students' perceptions of these concepts, they are expected to produce metaphors. 8 metaphors produced for the concept of self-portrait are divided into 4 categories specific to this research. As a result of the interpretation of the metaphors produced, it was determined that the students saw self-portraits (25%) as one-to-one reflection, (37.5%) as understanding and reflecting different states of human beings, (25%) as self-recognition, and (12.5%) as a loved object.

**Keywords:** Self-portrait, Art Education, Fine Arts, Reproduction, Fine Arts High School.

## 1. Giriş

Portre, kişinin resim veya fotoğraf ile yapılan tasviri olarak tanımlanırken; otoportre ise sanatçının kendi portresini çizmesi olarak bilinmesiyle birlikte, sanatçının kendi varoluşuyla ilgili sorulara yanıt aradığı ve yüzyıllardır insanların temel problemlerinden biri olan “ben” olgusu ile doğrudan ilişkilidir. Bu bağlamda araştırmada seçilen otoportre eserler, öğrencilerin kendi araştırma ve beğenileri sonucunda seçilmişlerdir. Osman Hamdi Bey, Gauguin, Michael Sweerts, John Singer Sargent, Rogier van der Weyden, Alfred Stevens, Dante Gabriel Rossetti ve Francisco Goya'nın üretmiş olduğu portre ya da otoportre eserleri seçen öğrenciler, kendilerine yakın hissettikleri portre veya otoportreyi seçmeyi tercih edip; aynı duruş ve bakışta kendilerini fotoğraflamışlardır. Bu bağlamda üretilmiş olan sanat eserinin yinelenmesine dayanan yeniden üretimden hareketle, çektikleri fotoğraflar üzerinden kendi otoportrelerini, seçtikleri eser üzerinde yeniden yorumlamışlardır. Yeniden üretimle sanat eserlerinin yeniden ele alınması, 80'li ve 90'lı yıllarda ivme kazanmaktadır. Kopya, orijinallik olgularının yeniden anlamlandırıldığı bu yıllarda, yeniden üretimin salt taklit olarak düşünülmesi çağdaş ve güncel sanatta yeterli olmayabilir. Sanat eserlerinin yeniden üretilmesi noktasında alıntı yapma ile sanat eserin bütünü ya da bir parçası alıntılanarak yeni esere transfer edilmesi yoluyla gerçekleşmektedir. Sanatçı Cesar Santos, Pablo Picasso'nun ürettiği Guernica isimli eserden bir parça alarak kendi resmindeki genç kızla bütünleştirmesi Görsel 1.'de görüldüğü gibi parça alıntılama örneği verilebilir.



**Görsel 1.** Cesar Santos, Bebek Bakıcısı, Keten üzerine yağlıboya.

Yeniden üretimde alıntılamanın dışında farklı yöntemlerle de yeniden üretim gerçekleştirilebilmektedir. Bu yöntemler kolaj, öykünme, taklit ve aşırıdır. Ancak araştırma kapsamında katılımcılar, seçtikleri eserin bir parçasını alıntılıyarak yeniden üretim otoportreler üretmişlerdir.

## 2. Araştırmanın Amacı

Bu araştırmada, İstanbul Başakşehir İstanbul Teknik Üniversitesi İsmail Dede Efendi Güzel Sanatlar Lisesi resim alanı öğrencilerinin, otoportre kavramına ilişkin algılarını hem metaforlar aracılığı ile hem de yarı yapılandırılmış sorulara verdikleri cevaplar ışığında ortaya koymak amaçlanmaktadır. Bu sayede Güzel Sanatlar Lisesi resim öğrencilerinin, yeniden üretim bağlamında otoportrelerini yapmaları ve yorumlamaları beklenmektedir. Bu amaç doğrultusunda da şu sorulara cevap aranmaktadır:

11. sınıf öğrencilerinin “otoportre” kavramlarına ilişkin sahip oldukları metaforlar nelerdir? Bu metaforlar ortak özellikleri bakımından hangi kavramsal kategoriler altında toplanabilir?

Sanat eğitimi bağlamında yeniden üretim uygulamaları yoluyla otoportre uygulamaları yapılabilir mi?

Yeniden üretim bağlamında otoportre uygulamasının seçim aşaması öğrencilerin sanatsal bakış açısını nasıl etkilemektedir?

### 3. Yöntem

Güzel Sanatlar Lisesi öğrencilerinin, otoportre kavramına ilişkin sahip oldukları algıları, yarı yapılandırılmış sorular ve ürettikleri metaforlar aracılığıyla ortaya çıkarmayı amaçlayan bu çalışmada nitel araştırma yöntemi kullanılmıştır (Yıldırım ve Şimşek, 2008). Bu bağlamda daha çok betimsel ifadelerle dayanan bu araştırma, betimsel bir çalışma olarak oluşturulmaktadır.

### 4. Evren ve Örneklem

Bu araştırmanın, araştırma grubunu İstanbul ilinde Başakşehir İstanbul Teknik Üniversitesi İsmail Dede Efendi Güzel Sanatlar Lisesi resim alanında eğitim gören 8 öğrenci oluşturmaktadır. Öğrenciler gönüllük esasına bağlı olarak seçilmiştir. Öğrencilerin sınıf seviyeleri 11. sınıftır. Öğrencilerin cinsiyet dağılımı incelendiğinde ise 5 kız, 3 erkek öğrencinin gönüllü olarak katılım sağladığı görülmektedir. Araştırmanın çalışma grubunu, 2019-2020 eğitim-öğretim yılında İstanbul Başakşehir İstanbul Teknik Üniversitesi İsmail Dede Efendi Güzel Sanatlar Lisesi 11. sınıf resim bölümünde eğitim gören öğrenciler oluşturmaktadır. Araştırmada çalışma grubunu oluşturan öğrencilere ait demografik verilerin frekans ve yüzde dağılımları Tablo 1’de verilmiştir.

Cinsiyet	f	%
Kız	5	62.5
Erkek	3	37.5
Toplam	8	100

**Tablo 1.** Katılımcıların Cinsiyete Göre Frekans ve Yüzde Değerleri

### 5. Verilerin Toplanması ve Analizi

Otoportre kavramına ilişkin Güzel Sanatlar Lisesi resim alanı öğrencileriyle yapılan yarı yapılandırılmış görüşme soruları, eser seçim sonrasında durumu yorumlamaya yönelik olarak görüşme gerçekleştirilmektedir. Yarı yapılandırılmış görüşme, esnek bir görüşme türüdür. Eylem sürecinden önce araştırmacının hazırladığı soruların görüşme esnasında amaca uygun olarak farklılaşmasına izin verebilmektedir. “Görüşmede sorulan soruların sıralarının değiştirilebilmesi veya herhangi bir sıraya tabi tutulmadan sunulması açısından cevaplayıcıya bir esneklikte sağlar ve görüşmenin verimliliğini artıran bir katkısı olur (Yıldırım ve Şimşek, 2005, s.125). “ ”Yüz yüze yapılan görüşme sırasında cevaplayıcının anlamadığı sorularda görüşmeci gerekli açıklamayı yapabilir ve aydınlatılabilir (Pişkin ve Öner, 1999, s.2).”

Yarı yapılandırılmış görüşme, “araştırma öznelininin bakış açılarını yani dünyayı onların gözüyle görme, görüşülen kişilerin bakış açılarını derinsel bir ortaya çıkarmadır (Kuş, 2003, s.87).” Katılımcılardan kendilerine rumuz belirlemeleri istenmektedir. Eser seçimi sonrasında öğrencilerle yarı yapılandırılmış görüşme yapılmaktadır. Bu görüşmelere ait görüşme süreleri, belirledikleri rumuzlar ile şu şekildedir: Knacila rumuzlu öğrenci ile görüşme 04' 24", İrayn ile 02' 45", Gerek yok ile 02' 32", Deniz ile 02' 47", Kılıç ile 02' 22", ENF ile 02' 59", SAP ile 02' 29" ve Gafita

ile 02' 55" sürmektedir. Görüşme soruları şu şekildedir: “. Seçtiğin eserin seçim sürecini benimle paylaşır mısın?, Seçtiğin eserde hangi imgeleri/anlamaları/kodları ele alarak seçim gerçekleştirdin?, Seçtiğin eserde seni en çok etkileyen neydi? Neden?, Seçtiğin eser hakkındaki hislerini benimle paylaşır mısın?, Seçim sonrasında otoportreye karşı fikirlerin nasıl etkilendi?, Bu tür bir uygulama senin açıdan nasıl bir deneyimdi?, Kendine benzeyen bir portre mi seçtin? Cevabın evet ise niçin?”.

Çalışmada, betimsel analiz tekniğinden yararlanılmaktadır. Amaç, toplanan verileri açıklayabilecek kavramlara ve ilişkilere ulaşmaktır. Analiz sürecinde öğrencilerin kullandıkları metaforların ve görüşme verilerin betimsel analizi yapılmaktadır. Araştırmanın başlangıcında 8 katılımcının otoportre kavramına yönelik metafor geliştirmeleri istenmektedir ve değerlendirmeye tabi tutulmaktadır. Öğrencilerin ürettikleri metaforlar ayrıca cinsiyete göre de yorumlanmaktadır.

Yarı yapılandırılmış görüşmeden elde edilen veriler ise video kaydından tekrar izlenerek katılımcıların ifadeleri birebir bir şekilde videonun kaçınıcı dakika ve saniyesinde söylediği de aktararak bulgular bölümünde verilmektedir.

## **6. Veri Toplama Aracı**

Araştırmaya katılan Güzel Sanatlar Lisesi resim öğrencilerinin her birine “otoportre” kavramına ilişkin sahip oldukları metaforları ortaya koyabilmek için, “Otoportre..... gibidir. Çünkü.....” sorusunun bulunduğu veri toplama aracı uygulanmaktadır. Bu veri toplama aracında ayrıca cinsiyetlerini işaretleyebilecekleri ve kendilerine rumuz belirleyecekleri bir kısımda bulunmaktadır. Saban (2008)'e göre metafor çalışmalarında “gibi” kavramı metaforun konusu ile metaforun kaynağı arasındaki bağı daha net bir şekilde çağrıştırmak için kullanılır. “Çünkü” kavramıyla da öğrencilerin ürettikleri metaforlar için bir gerekçe veya mantıksal bir dayanak oluşturması beklenir. Metafor ile ilgili açıklama yapıldıktan sonra, katılımcılara bu çalışmanın amacı konusunda da bilgi verildi. Özellikle bu çalışmanın bir notla değerlendirilmeyeceği ve katılımın serbest olduğu belirtildi. Öğrencilerin 15 dakikalık sürede sadece tek bir metafor üzerinde yoğunlaşarak düşüncelerini dile getirmeleri istendi. Araştırmada kullanılan bir diğer veri toplama aracı ise yarı yapılandırılmış görüşme soruları ve video kayıdır. Video kaydı sayesinde verilerin birebir aktarılması katılımcıların ifadelerini birebir yansıtması bakımından önemli görülmektedir. Araştırmada ayrıca katılımcıların seçtiği portrelerin görsellerine yer verilirken kendilerinin oluşturduğu portrelerde yer verilerek görsel olarak katılımcıların otoportre hakkında algılarının yorumlanması da düşünülmektedir.

## **7. Verilerin Analizi**

Bu araştırmaya özgü olarak, bulgular kısmında katılımcı görüşlerinden alıntılar sunulmaktadır. Katılımcıların otoportre kavramına yönelik algılarını ortaya çıkarma sürecinde mümkün olduğu kadar nesnel tavır sergilenerek dış güvenirliğin sağlanmasına çalışılmaktadır. Verilerin analizinde paket program kullanılmamaktadır. Ayrıca yarı yapılandırılmış sorulara katılımcıların verdiği cevaplar video kaydından izlenerek videonun kaçınıcı dakika ve saniyesinde olduğu da 00' 00" şeklinde belirtilerek cevaplar olduğu gibi aynen aktarılmaktadır.

## **8. Bulgular Ve Yorum**

Bu bölümde, araştırmaya katılan İstanbul Başakşehir İstanbul Teknik Üniversitesi İsmail Dede Efendi Güzel Sanatlar Lisesi öğrencilerinin “otoportre” kavramına yönelik ürettikleri metaforlar ve bu metaforların yer aldığı kategoriler oluşturularak analiz edilmektedir. Cinsiyet etkeninin metafor üretiminde anlamsal bir fark oluşturup oluşturmadığı da irdelenmektedir. İstanbul Başakşehir İstanbul Teknik Üniversitesi İsmail Dede Efendi Güzel Sanatlar Lisesi resim alanı öğrencilerinin “otoportre” kavramına ilişkin ürettikleri metaforlar Tablo 2'de sunulmaktadır.

---

### Otoportre Kavramına Yönelik Üretilen Metaforlar

---

Göğün yüzü  
Evren  
Yaratılışı sorgulamak  
Erik  
Epifani yaşamak  
Yansıma  
Gözlük  
İnsanın yansıması

---

**Tablo 2.** Otoportre Kavramına Yönelik Üretilen Metaforlar

Metaforlar incelendiğinde öğrencilerin “otoportre” kavramına yönelik 8 adet anlamlı metafor geliştirdikleri görülmektedir. Öğrenciler tarafından üretilen toplam 8 metaforun ortak özelliklerinden hareketle araştırmaya özgü olarak otoportre için 4 adet kategori oluşturulmaktadır. Bu kategorilerin neler olduğu ve hangi sebeplerle oluşturulduğu açıklanmaktadır. Tablo 3’ de otoportre kavramına yönelik oluşturulan kavramsal kategoriler verilmektedir.

---

### Otoportre Kavramına Yönelik Oluşturulan Kavramsal Kategoriler

---

Birebir yansıma olarak otoportre (yansıma, insanın yansıması)  
İnsanın farklı hallerini anlama ve yansıma olarak otoportre (evren, göğün yüzü, epifani yaşamak)  
Kendini tanıma olarak otoportre (gözlük, yaratılışı sorgulamak)  
Sevilen bir nesne olarak otoportre (erik)

---

**Tablo 3.** Otoportre Kavramına Yönelik Oluşturulan Kavramsal Kategoriler

İrayn rumuzu erkek bir katılımcıya aittir ve otoportre kavramına ilişkin ürettiği metafor; evren’dir. İrayn; “Otoportre evren gibidir. Çünkü kendini farklı boyutlardan görürsün.”

Gerek yok rumuzlu katılımcı kızdır ve otoportre kavramına ilişkin ürettiği metafor; epifani yaşamak’tır. gerek yok; “Otoportre epifani yaşamak gibidir. Çünkü kendimizi aydınlanma ve ilhamın getirişiyle estetik bir biçimde tasvir ederiz.”

Dengiz rumuzlu katılımcı kızdır ve otoportre kavramına ilişkin ürettiği metafor; göğün yüzü’dür. Dengiz; “Otoportre göğün yüzü gibidir. Çünkü her gün doğuşunda farklı görünür.”

Knacila rumuzlu katılımcı erkektir ve otoportre kavramına ilişkin ürettiği metafor; yaratılışı sorgulamak’tır. Knacila; “Otoportre yaratılışı sorgulamak gibidir. Çünkü evrenin mikrosunu (kendimizi) tanıyabilmek, anlamak ve öğrenmek için özümüzden gelen bir güdüdür.”

Gafita rumuzlu katılımcı kızdır ve otoportre kavramına ilişkin ürettiği metafor; erik’tir. Gafita; “Otoportre erik gibidir. Çünkü kendimi de eriği de seviyorum.”

Kılıç rumuzlu katılımcı erkektir ve otoportre kavramına ilişkin ürettiği metafor; yansıma’dır. Kılıç; “Otoportre yansıma gibidir. Çünkü yansımada kendini görürsün.”

ENF rumuzlu katılımcı kızdır ve otoportre kavramına ilişkin ürettiği metafor; gözlük’tür. ENF; “Otoportre gözlük gibidir. Çünkü (kendinizde) göremediğiniz şeyleri görmeyi sağlar.”

SAP rumuzlu katılımcı kızdır ve otoportre kavramına ilişkin ürettiği metafor; insanın yansıması'dır. SAP; "Otoportre insanın yansıması gibidir. Çünkü duygularımızı ifade ediyoruz orada. Mesela sinirliyse öyle çizeriz, mutluysak öyle çizeriz"

### 9. Kavramsal Kategoriler ve Analizleri

Güzel Sanatlar Lisesi resim alanı öğrencilerinin "otoportre" kavramına ilişkin ürettikleri metaforlar incelenerek kavramsal kategoriler oluşturulmaktadır. Bu kategoriler oluşturulurken veri toplama aracındaki "gibidir" ifadesi metaforun konusu ile metaforun kaynağı arasındaki bağı anlamak için kullanılmış olup, "Çünkü" ifadesi ise katılımcıların ürettikleri metaforlar için bir gerekçe veya mantıksal bir dayanak oluşturmaktadır. Bu çalışmaya özgü olarak bu sınıflandırma yapılmaktadır. Oluşturulan kategoriler: birebir yansıma olarak otoportre, insanın farklı hallerini anlama ve yansıma olarak otoportre, kendini tanıma olarak otoportre, sevilen bir nesne olarak otoportre'dir.

### 10. Otoportre Kavramına Yönelik Oluşturulan Kavramsal Kategoriler

Kategori I: Birebir yansıma olarak otoportre: Bu kategoride 2 kişi otoportreyi yansıma olarak betimlemektedir. Kullanılan metaforlar ise şunlardır: Yansıma, İnsanın yansıması. Yansıma metaforunu üreten erkektir ve rumuzu Kılıç'tır. Bu kategoride yer almasının nedeni veri toplama aracındaki Çünkü ile başlayan kısmı açıklarken "yansımada kendini görürsün" ifadesini kullanması olarak açıklanabilir. Otoportreyi kendisinin yansıması olarak algılamaktadır. İnsanın yansıması metaforunu üreten katılımcı kızdır ve rumuzu SAP'tır. SAP, "duygularımızı ifade ediyoruz orada. Mesela sinirliyse öyle çizeriz, mutluysak öyle çizeriz" ifadesini kullanarak tamamen kendimizin yansıması olarak otoportreyi algıladığını ifade etmektedir.

Kategori II: İnsanın farklı hallerini anlama ve yansıma olarak otoportre: Bu kategoride 3 kişi otoportreyi insanların farklı hallerini yansıtan bir araç olarak gördükleri anlaşılmaktadır. Üretilen metaforlar ise şunlardır: Evren, Göğün yüzü, Epifani yaşamak. Evren metaforunu üreten katılımcı erkektir ve rumuzu İrayn'dır. İrayn, "Otoportre evren gibidir. Çünkü kendini farklı boyutlardan görürsün." ifadesini kullanarak evrenden yola çıkarak otoportreyi farklı boyutlarımızı keşfettiğimiz bir araç olarak algıladığını belirtmektedir. Göğün yüzü metaforunu üreten katılımcı kızdır ve rumuzu Deniz'dir. Deniz, "Otoportre göğün yüzü gibidir. Çünkü her gün doğuşunda farklı görünür." ifadesi ile ayın yüzünün farklılaşmasını vurgulayarak, otoportreninde kendimizin farklı durumlarını ifade ettiğini belirtmektedir. Epifani yaşamak metaforunu üreten katılımcı kızdır ve rumuzu Gerek yok'tur. Bu katılımcı "Otoportre epifani yaşamak gibidir. Çünkü kendimizi aydınlanma ve ilhamın getirisiyle estetik bir biçimde tasvir ederiz." Epifani yaşamak aydınlanmak ve farkındalık yaşamak anlamındadır ve bu sebeple otoportreyi kendi hallerimizin farkına varmak olarak algıladığı düşünülmektedir.

Kategori III: Kendini tanıma olarak otoportre: Bu kategoride 2 kişi otoportreyi kendini tanıma olarak olarak betimlemektedir. Kullanılan metaforlar ise şunlardır: Gözlük, Yaratılışı sorgulamak. Gözlük metaforunu üreten katılımcı kızdır ve rumuzu ENF'dir. ENF, "Otoportre gözlük gibidir. Çünkü (kendinizde) göremediğiniz şeyleri görmeyi sağlar." ifadesi ile gözlüğün görme olayını netleştirmesinden yola çıkarak otoportrenin de kendimizi daha iyi görüp tanımamızla ilgili olarak bağlantı kurmaktadır. Yaratılışı sorgulamak metaforunu üreten katılımcı erkektir ve rumuzu Knacila'dır. "Otoportre yaratılışı sorgulamak gibidir. Çünkü evrenin mikrosunu (kendimizi) tanıyabilmek, anlamak ve öğrenmek için özümüzden gelen bir güdüdür." diyerek kendimizi anlayarak tanıma yönüyle yaratılışı sorgulamayı otoportreye benzetmektedir.



Kategori IV: Sevilen bir nesne olarak otoportre: Bu kategoride 1 kişi otoportreyi sevdiği bir nesneyle özdeşleştirerek sevilen nesne olarak betimlemektedir. Ürettiği metafor ise şudur: Erik. Erik metaforunu üreten katılımcı kızdır ve rumuzu Gafita'dır. "Otoportre erik gibidir. Çünkü kendimi de eriği de seviyorum." diyerek sevdiği nesne ile otoportreyi özdeşleştirmektedir.

Kavramsal kategorilerin yüzdeler dağılımı şu şekildedir: Katılımcıların; 2'si (% 25) otoportreyi birebir yansıtmaya olarak, 3'ü (% 37,5) otoportreyi insanın farklı hallerini anlama ve yansıtmaya olarak, 2'si (% 25) otoportreyi kendini tanıma olarak ve 1'i (% 12,5) otoportreyi sevilen bir nesne olarak algılamaktadır.

Kavramsal kategori ve üretilen metafor bağlamında cinsiyet dağılımı incelendiğinde; öğrencilerin cinsiyet dağılımı incelendiğinde; otoportre kavramına yönelik metaforların 5 tanesini kız katılımcı, 3 tanesini erkek katılımcının ürettiği görülmektedir. Ve anlaşıldığı üzere erkek katılımcıların sayısı kızlara göre daha azdır. Üretilen metaforları cinsiyet bağlamında incelediğimizde anlamsal bir fark görülmemektedir.

Gafita rumuzlu katılımcı, Michael Sweerts'ın 1660 yılında yapmış olduğu "Kafatası ile otoportre" isimli eserini seçmektedir. Görsel 2'de ressamın ait bu eser görülmektedir. Elindeki kurukafanın burun kısmına işaret parmağını sokar bir halde kendini resmeden ressam, Gafita rumuzlu öğrenciye ilham olmaktadır. Gafita'nın ürettiği eser ise Görsel 3'te verilmiştir.



**Görsel 2.** Michael Sweerts, Kafası ile otoportre, 1660, Tuval üzerine yağlıboya, 78,7x61 cm., Kanada.



**Görsel 3.** Gafita rumuzlu öğrencinin çalışması, Otoportre, 2020, Tuval üzerine akrilik, 25x25 cm., Başakşehir İstanbul Teknik Üniversitesi İsmail Dede Efendi Güzel Sanatlar Lisesi.

Dengiz rumuzlu katılımcı, John Singer Sargent'in 1888 yılında yapmış olduğu "13 yaşındaki Alice'in portresi" isimli eserini seçmektedir. Görsel 4'de ressamın ait sözü edilen eser görülmektedir. Dengiz rumuzlu öğrencinin üretimi ise Görsel 5'te sunulmaktadır.



**Görsel 4.** John Singer Sargent, 13 yaşındaki Alice'in portresi, 1888, Tuval üzerine yağlıboya, Amon Carter Amerikan Sanatı Müzesi.



**Görsel 5.** Dengiz rumuzlu öğrencinin otoportresini yaptığı çalışması, Otoportre, 2020, Tuval üzerine akrilik, 25x25 cm., Başakşehir İstanbul Teknik Üniversitesi İsmail Dede Efendi Güzel Sanatlar Lisesi.

ENF rumuzlu katılımcı, Rogier van der Weyden'in 1460 yılında yapmış olduğu "Bir kadının portresi" isimli eserini seçmektedir. Görsel 6'da ressamın ait eser görülmektedir. ENF rumuzlu öğrencinin yeniden üretimi ise Görsel 7'de görülmektedir.





**Görsel 6.** Rogier van der Weyden, Bir kadının portresi, 1460, Panel üzerine yağlıboya, 37x27 cm.



**Görsel 7.** ENF rumuzlu öğrencinin kendi portresini yaptığı çalışması, Otoportre, 2020, Tuval üzerine akrilik, 25x25 cm., Başakşehir İstanbul Teknik Üniversitesi İsmail Dede Efendi Güzel Sanatlar Lisesi.

Knacila rumuzlu katılımcı, Osman Hamdi Bey'in 1882 yılında yapmış olduğu "Fesli çocuk portresi" isimli eserini seçmektedir. Görsel 8'de ressama ait bu eser görülmektedir. Görsel 9'da ise Knacila rumuzlu öğrencinin kendi portresini yaptığı çalışması görülmektedir.

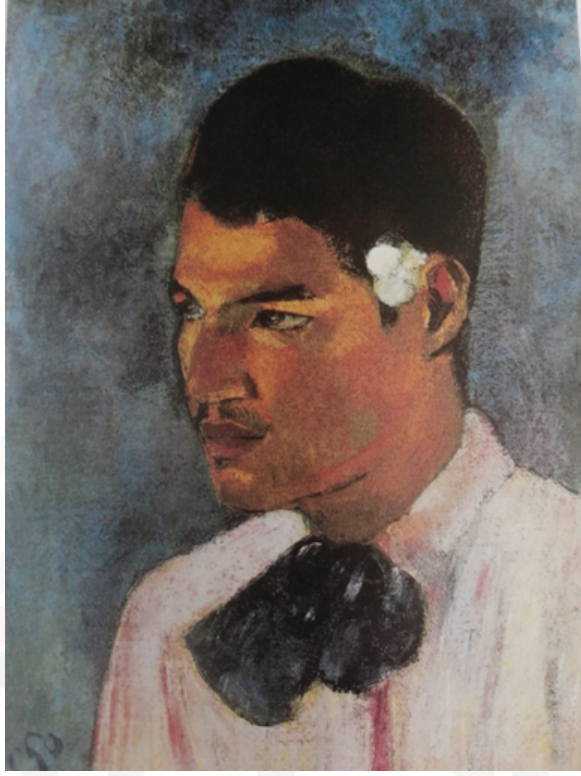


**Görsel 8.** Osman Hamdi Bey, Fesli çocuk portresi, 1882, Kontrplak üzerine yağlı boya, 41x51 cm., İstanbul Resim ve Heykel Müzesi.



**Görsel 9.** Knacila rumuzlu öğrencinin otoportresini yaptığı çalışması, Otoportre, 2020, Tuval üzerine akrilik, 25x25 cm., Başakşehir İstanbul Teknik Üniversitesi İsmail Dede Efendi Güzel Sanatlar Lisesi.

İrayn rumuzlu katılımcı, Gauguin'in 1891 yılında yapmış olduğu "Tahitili Genç Adam/Çiçekli Genç Adam" isimli eserini seçmektedir. Bu eser Görsel 10'da görülmektedir. Görsel 11, İrayn rumuzlu katılımcının ürettiği otoportresini göstermektedir.



**Görsel 10.** Gauguin, Tahitili Genç Adam/Çiçekli Genç Adam, 1891, Tuval üzerine yağlıboya, 45x33cm.



**Görsel 11.** İrayn rumuzlu öğrencinin otoportresini yaptığı çalışması, Otoportre, 2020, Tuval üzerine akrilik, 25x25 cm., Başakşehir İstanbul Teknik Üniversitesi İsmail Dede Efendi Güzel Sanatlar Lisesi.

Kılıç rumuzlu katılımcı, Alfred Stevens'in 1832 yılında yapmış olduğu "14 yaşındaki otoportre" isimli eserini seçmektedir. Görsel 12'de ressamın bu eseri görülmektedir. Görsel 13'te ise Kılıç rumuzlu öğrencinin çalışması sunulmaktadır.





**Görsel 12.** Alfred Stevens, 14 yaşındaki otoportre, 1832, Tuval üzerine yağlıboya, Tate.



**Görsel 13.** Kılıç rumuzlu öğrenci, Otoportre, 2020, Tuval üzerine akrilik, 25x25 cm., Başakşehir İstanbul Teknik Üniversitesi İsmail Dede Efendi Güzel Sanatlar Lisesi.

Gerek yok rumuzlu katılımcı, Dante Gabriel Rossetti'nin 1874 yılında yapmış olduğu "Kutsal Grael'in Hanımı" isimli eserini seçmektedir. Görsel 14'te bu ressamın ait sözü edilen eser görülmektedir. Gerek yok rumuzlu öğrencinin çalışması Görsel 15'te sunulmaktadır.



**Görsel 14.** Dante Gabriel Rossetti, Kutsal Grael'in Hanımı, 1874, Tuval üzerine yağlıboya, 92x57,7 cm, Andrew Lloyd Webber Koleksiyonu.



**Görsel 15.** Gerek yok rumuzlu öğrenci, Otoportre, 2020, Tuval üzerine akrilik, 25x25 cm., Başakşehir İstanbul Teknik Üniversitesi İsmail Dede Efendi Güzel Sanatlar Lisesi.

SAP rumuzlu katılımcı, Francisco Goya'nın 1804-08 yıllarına ait "Bayan Sabasa Garcia" isimli eserini seçmektedir. Görsel 16'da bu eser görülmektedir. Görsel 17 ise öğrencinin çalışmasını göstermektedir.





**Görsel 16.** Francisco Goya, Bayan Sabasa Garcia, 1804-08, Tuval üzerine yağlıboya, 71x58 cm., Ulusal Sanat Galerisi.



**Görsel 17.** SAP rumuzlu öğrenci, Otoportre, 2020, Tuval üzerine akrilik, 35x25 cm., Başakşehir İstanbul Teknik Üniversitesi İsmail Dede Efendi Güzel Sanatlar Lisesi.

Katılımcılar tüm üretimlerini 25x25 ve 35x25 cm. küçük boyutlu tuvalere akrilik boya ile yapmışlardır. Eser seçiminde okulun kütüphanesindeki sanat kitaplarından yararlanmışlardır. Eser seçimi sonrasında öğrencilerle yarı yapılandırılmış görüşmelerin analizleri aşağıdaki gibidir. Öğrencilerin sorulara verdikleri yanıtlar video kaydından tekrar izlenip birebir alıntı şeklinde verilmektedir. Görüşme esnasında sorulan sorular ve öğrencilerin yanıtları aşağıdaki gibidir:

Seçtiğin eserin seçim sürecini benimle paylaşır mısın?

Knacila: “Aslında normalde bu eseri yapmayacaktım. Daha farklı bir eser yapacaktım. Olmadı. Farklı bir eser aramaya çıktım. Sonra Osman Hamdi Bey neden olmasın dedim. Osman Hamdi Bey’in eserini yapmaya başladım. Sonra fesli çocuğu gördüm.” İrayn: “İlk önce Edward Munch’ın bir eseriyle başlamıştım. Ama sonra daha iyisi Gauguin bir eseri daha çok hoşuma gitti. Gerek yok: “Sanat kütüphanesindeki kitaplardan buldum. Çok hoşuma gitti. Yapmak istedim. Kendime çok yakın gördüm. İlk karar verdiğim eser ve kesinlikle kararımı değiştirmedim.” Dengiz: “İlk öncelikle resmimi seçerken bana benzemesine dikkat ettim. Onun için ilk bulduğum çok benzemiyordu. Sonradan bulduğum bir iki hafta sürdü aslında bulma sürecim. Tam oturtmak istedim karakterime. Onun için bunu seçtim.” Kılıç: “İnternette portre sanatçıları yazarak buldum eseri. Yani kolay oldu. Evet, kendime daha uygun oldu. ENF: “Kütüphaneden yararlandım. Kitaplardan. İlk seçtiğim eser. Boyamasını, boyama tekniğini beğendiğim için bu olsun dedim. Hoşuma gitti yani boyaması onun için onu seçtim.” SAP: “Kütüphaneden kitaplardan yararlandım. Kendime uygun hani tarzıma uygun bişey seçtim. Öyle yani. İlk bulduğum kitaptan ilk bulduğum portreyi beğendim zaten.” Gafita: “Çok kolaydı. Karşıma çıktı kendiliğinden.”

Seçtiğin eserde hangi imgeleri/anlamları/kodları ele alarak seçim gerçekleştirdin?

Knacila: Ö“nceden bir deneyimim olmadığı için elimden gelen buydu. Daha iyisini düşünemiyorum yapabilir miydim?” İrayn: İlk önce soruyu tam algılayamayıp “Kullanmadım.” cevabını vermesi üzerine araştırmacı soruyu biraz daha açarak tekrar yöneltmektedir. Bunun üzerine “Eserin kulağındaki beyaz çiçek hoşuma gitmişti.” şekilde bir yanıt vermektedir. Gerek yok: Ö“zellikle renkler çok hoşuma gitti. Bana hitap ettiğini düşünüyorum. Öyle.” Dengiz: “Aslında dediğim gibi resimdeki kızın duruşundan daha çok etkilendim. Bendeki uyandırdığı hisse önem verdim ve bana benzemesini istedim. Böyle.” Kılıç: “Portrenin sadeliği benim ilgimi çekti ondan dolayı.” ENF: “Seçtiğim eserde kadının başında bir tane başlık vardı. O hoşuma gitti. Tül olması hoşuma gitti. Yani bunları beğendim.” SAP: “Realistik olması hoşuma gitti o yüzden.” Gafita: Eserde bulunan kafasının hoşuna gittiğini belirtmektedir. Eserdeki figür parmağını kafatasının içerisine soktuğunu da eklemektedir.

Seçtiğin eserde seni en çok etkileyen neydi? Neden?

Knacila: “Hayır, hiç bakmadım. Spesifik bir özellik aramadım.” Fesli çocuğun aslında beni yansıttığını düşünüyorum. Çünkü çocuk olması benim kişisel tavırlarımı yansıtırsa da fes olması resmi ağırlaştırıyordu aslında. Benim kanaatimce benim entelektüel bilgimi yansıttığına inanıyorum. Oradaki tezatlığı hissediyorum.” İrayn: Beyaz çiçeğin hoşuna gittiğini bir önceki soruda belirten katılımcı, araştırmacının “Neden peki?” sorusuyla birlikte şu cevabı vermektedir: “Kim çiçekleri sevmez ki yani hoşuma gitti.” Gerek yok: “Gözlerin bana benzer oluşunu.” Dengiz: “Kızın suratıydı. Çok güzel bir suratı vardı. Beyaz tenli saçlarının siyah olması benim hoşuma gitti.” Kılıç: “Portrenin zarıflığı, sadeliği. Daha uygun buldum kendime. ENF: “Dediğim gibi boyama tekniği ve kaşları yoktu. İfadehisizlik hissettirdi o da hoşuma gitti.” SAP: “Renk tonları hoşuma gitti bi de dediğim gibi realistlik olması tarzıma daha uygun bulduğum için.” Gafita: “Kafatası” cevabını verdikten sonra sanatçının kendi portresi olduğunu sonradan öğrendiğini de belirtmektedir.

Seçtiğin eser hakkındaki hislerini benimle paylaşır mısın?

Knacila: “Osman Hamdi Bey’in eseri olması. Çünkü Osman Hamdi Bey’in Mihrap tablosuna karşı bir merakım vardı. Araştırma sürecim Osman Hamdi Bey’in birçok bilgisine ulaştım ve yakın hissettim kendimi.” İrayn: “Bir şey hissettirmedim.” cevabı üzerine araştırmacı İrayn’a “yani mutlu mu? Daha karamsar mı?” diyerek soruyu yinelemesi üzerine “Daha sakın daha mutluymuş evet” yanıtını vermektedir. Gerek yok: “Dediğim gibi renklerle daha çok bağlantı kuruyorum ve hitap ediyor bana. Yakın gördüm ben.” Dengiz: “Hislerim. Çok ciddi bir resim bence. Ciddi ve dik bir kızı temsil ediyor. Bende öyle olduğumu düşünüyorum. Kılıç: “Güzel eser. Yok uyandırmıyor. Hüzün.” ENF: “Yani sanki o kadın bir şeyler düşünüyormuş gibi ama düşündüğünü de belli etmiyormuş gibi.” SAP: “İyi. Güzel hissettiriyor.” Gafita: Eserin karanlık olduğunu ancak figürün aydınlık olmasının çok güzel olup bu nedenle de “çok güzel çok mutlu ediyor beni” cevabını vermektedir.

Seçim sonrasında otoportreye karşı fikirlerin nasıl etkilendi?

Knacila: “Aslında heyecanlı ama bir yandan da mutlu çünkü Osman Hamdi Bey tarafından kendi portremi eserine aktardığım için mutlu ama yapamamaktan da endişeli. Aslında otoportre yapmak biraz bana narsistçe geliyor. Tüm eserlerini otoportre üzerinde yapanlar bir çizgide gittiğine bir tarz olduğuma inanıyorum ama tek başına narsistçe geliyor.” İrayn: Zaten iyiydi “böyle değerli bir sanatçı ile tanıştım, mutluyum yani.” cevabından sonra otoportre için “İnsanın daha çok yapası geliyor yani böyle bişeyi daha eğlenceli oluyor. Daha heyecanlı oluyor böyle bişeyi ilk defa denedim iyi bir süreç.” olarak düşüncelerini ifade etmektedir. Gerek yok: “Önceden de olumlu bakıyordum. Şuan çok çok mükemmel bir sanat eseri yarattığımı düşünüyorum ve otoportrelerime devam etmeyi düşünüyorum. Çok beğendim yani bu durumu.” Dengiz: “Olumlu oldu. Sevdim yani. İnsanın kendi suratını yapması güzel.” Kılıç: “İlk başta otoportreye karşı önyargım vardı. Bu yapmış olduğum eser sayesinde önyargılarımı kırdım biraz. Güzel bulmuyordun o kadar otoportre anlamında.” ENF: “Güzel bir şey olduğunu düşünüyorum. Önceden birazcık böyle sıcak bakmıyordum. Böyle egoistçe geliyordu ama sonrasında güzel bir şey olduğunu fark ettim. Kendimi yansıtabildiğimi düşünüyorum onun için.” SAP: “Zaten daha önceden de yapmak istiyordum ama hani denememiştim daha önce. Şimdi ilk defa denedim, hoşuma gitti.” Gafita: “Otoportrenin biraz şey olduğunu düşünüyorum hani biraz kendini çizmek narsistçe geliyordu ama şuan öyle düşünmüyorum. Gayet ısındım. Daha da çizerim. Beğendim.”

Bu tür bir uygulama senin açıdan nasıl bir deneyimdi?

Knacila: “Güzel.” İrayn: İlk deneyimi olduğunu belirten İrayn, “İlk deneyimim olduğu için biraz heyecanlıydım ama mutluydum yani eğlenceli geçti bu süreç.” cevabını vermektedir. Gerek yok: “Kendimi bulmak daha çok ve mimiklerimi tanımak başka bir resimle onu birleştirmek, harmanlamak... Bun öğrenmek güzel bir şey.” Dengiz: “Güzel bir deneyimdi.” Kılıç: “Güzel bir deneyimdi. İlk kez yaptım. Eğlenceliydi. Süreçler eğlenceli geçti. Gayet iyiydi.” ENF: “Güzel keyifliydi. Yani ilk defa yeni bir şey yapmak güzel. Yenilikleri görüyorsun. Bazı şeyleri fark ediyorsun böyle yani. Keyif aldım.” SAP: Güzel bir deneyim olduğunu belirtmektedir. Gafita: “Gayet güzel bir deneyimdi. İlk defa çizdim. Sevdim çizmeyi. Çok hoşuma gitti.”

Kendine benzeyen bir portre mi seçtin? Cevabın evet ise niçin?”

Knacila: “Hiç fiziksel özelliğine bakmadım Kaşları itibari ile benzediğine inanıyorum.” İrayn: “Evet benziyordu. Saçları hariç herşeyi benziyor.” Gerek yok: “Evet. Çünkü gözlerden etkilendim. Benimkilere çok benziyordu ve surat kısmını yüz kısmını oturtturabildiğimi düşünüyorum. Kolay oldu.” Dengiz: “Evet. Yani var. İnsanın bence kendine benzeyen birini seçmesi gerekiyor. Resmimi yaparken dediğim gibi kendine yakın hissetmesi gerekir. Ben kendime yakın hissettiğim için yaptım. Hoşuma da gitti resim onun için.” Kılıç: “Evet olabildiğince kendime daha çok benzeyen otoportre seçmeye özen gösterdim. Yüz hatları bana daha çok benziyor. Öyle.” ENF: “Mümkün olduğunca. Pek benzemiyor ama yüz hatlarının benzemesine dikkat ettim. Daha kolay olur diye düşündüm ilk defa yapacağım için. Bu şekilde.” SAP: “Hayır. Kendimi ona uyarladım ama yani yüz ifadesini sadece uyarladım. Kendi... Onun yüz ifadesine kendi yüzümü yerleştirdim.” Gafita: “Hayır, seçmedim” diyen katılımcı, araştırmacı tarafından öncelikle benzememesini mi yeğledin? Sorusu üzerine “ Hayır zaten kendiliğinden karşıma çıktı ve hoşuma gitti. Ve dedim ki: Erkek olmasının bir önemi olduğunu düşünmedim. Kendi yüzümü koydum. Aynı durarak poz verdim ve onu çizdim.”

## 11. Sonuç

Bu araştırmanın sonucunda, yeniden üretim bağlamında otoportrelerini üreten katılımcıların “otoportre” kavramlarına ilişkin sahip oldukları metaforların neler olduğu ortaya çıkarılarak 4 ana kavramsal kategori altında toplanmıştır. Bu kategorilerle otoportrenin; birebir yansıtma olarak, insanın farklı hallerini anlama ve yansıtma olarak, kendini tanıma olarak ve sevilen bir nesne olarak algılandığı sonucuna ulaşılmaktadır.

Sanat eğitimi bağlamında yeniden üretim uygulamaları yoluyla otoportre uygulamaları yapılabilir mi? sorusunun cevaben; sanat eğitiminde yeniden üretim uygulamalarının öğrencilerin sanatsal gelişimleri açısından faydalı olduğu sonucuna varılmaktadır. Ayrıca yeniden üretim bağlamında otoportre uygulamasının seçim aşaması öğrencilerin sanatsal bakış açısını olumlu yönde etkilediği sonucuna ulaşılmaktadır.

## Kaynakça

Kuş, E. (2003). *Sosyal Bilimlerde Araştırma Teknikleri Nitel mi, Nicel mi?*. Ankara: Anı Yayıncılık.

Pişkin, M., Öner, U. (1999). *Görüşme İlkeleri Ve Teknikleri*. Ankara: Siyasal Yayıncılık.

Ünsal, S., Korkmaz, F & Çetin, A . (2016). Lise Öğrencilerinin “Felsefe” Kavramına Yönelik Metafor Algılarının İncelenmesi. *Abant İzzet Baysal Üniversitesi Eğitim Fakültesi Dergisi*, 16 (3), 1047-1064.

Yıldırım, A., Şimşek, H. (2008). *Sosyal Bilimlerde Nitel Araştırma Yöntemleri*. Ankara: Seçkin Yayınevi.

## Görsel Kaynaklar

Görsel 1. <http://www.santocesar.com/syncretism> (Erişim: 24.08.2021).

Görsel 2. [https://tr.m.wikipedia.org/wiki/Dosya:Michael\\_Sweerts\\_-\\_self\\_portrait\\_with\\_a\\_skull\\_c.1660.jpg](https://tr.m.wikipedia.org/wiki/Dosya:Michael_Sweerts_-_self_portrait_with_a_skull_c.1660.jpg) (Erişim: 24.08.2021).

Görsel 3. Araştırmacının fotoğraf çekimi.

Görsel 4. [https://en.wikipedia.org/wiki/Alice\\_Vanderbilt\\_Morris#/media/File:John\\_Singer\\_Sargent\\_Alice\\_Vanderbilt\\_Shepard\\_Amon\\_Carter\\_Museum.jpg](https://en.wikipedia.org/wiki/Alice_Vanderbilt_Morris#/media/File:John_Singer_Sargent_Alice_Vanderbilt_Shepard_Amon_Carter_Museum.jpg) (Erişim: 24.08.2021).

Görsel 5. Araştırmacının fotoğraf çekimi.

Görsel 6. <https://resimbiterken.files.wordpress.com/2015/01/weyden-portrait-lady.jpg> (Erişim: 24.08.2021).

Görsel 7. Arařtırmacının fotoğraf çekimi.

Görsel 8. <https://www.pivada.com/osman-hamdi-bey-fesli-cocuk-1882> (Eriřim: 24.08.2021).

Görsel 9. Arařtırmacının fotoğraf çekimi.

Görsel 10. <https://www.wikiart.org/en/paul-gauguin/young-man-with-a-flower-behind-his-ear-1891> (Eriřim: 24.08.2021).

Görsel 11. Arařtırmacının fotoğraf çekimi.

Görsel 12. <https://www.tate.org.uk/art/artworks/stevens-self-portrait-at-the-age-of-14-n03805> (Eriřim: 24.08.2021).

Görsel 13. Arařtırmacının fotoğraf çekimi.

Görsel 14. [https://commons.wikimedia.org/wiki/File:Dante\\_Gabriel\\_Rossetti\\_-\\_The\\_Damsel\\_of\\_the\\_Sanct\\_Grael\\_\(1874\).jpg](https://commons.wikimedia.org/wiki/File:Dante_Gabriel_Rossetti_-_The_Damsel_of_the_Sanct_Grael_(1874).jpg) (Eriřim: 24.08.2021).

Görsel 15. Arařtırmacının fotoğraf çekimi.

Görsel 16. [https://tr.wikipedia.org/wiki/Dosya:Senora\\_Sabasa\\_Garcia.jpg](https://tr.wikipedia.org/wiki/Dosya:Senora_Sabasa_Garcia.jpg) (Eriřim: 24.08.2021).

Görsel 17. Arařtırmacının fotoğraf çekimi.