

Mine POYRAZ

Bilecik Şeyh Edebali Üniversitesi, mine.poyraz@bilecik.edu.tr, Bilecik-Türkiye

ORCID: 0000-0002-4693-6985

GEORGE OWEN SANATI VE PORSELENLERİ

Özet

Uzak Doğu'ya ait olarak bilinen porselen; ilk olarak Asya'da üretilmiştir ve dünyayı büyüleyen porselenin formüllerini geliştirmek için Avrupa'da çok zaman harcanmıştır. 18. yüzyılın başlarında Alman fabrikası Meissen tarafından porselen üretiminin keşfi önemli bir dönüm noktası olmuştur. Avrupalı fabrikalar artık Çin prototiplerini taklit etmek ve rakip olmak için üretebilecekleri kendi porselen reçetelerine sahip olmuşlardır.

17. yüzyılın ortalarında, doktor William Davis ve eczacı John Wall'ın porselen üzerine yapmış oldukları denemeler başarılı olmuş, 1751'de Worcester porselen fabrikası kurulmuştur. Şirket 17.yüzyılın sonlarında Royal Worcester markasıyla yüksek kalitede porselenler üreterek, hızla birinci sınıf porselenleri ile anılır hale gelmiştir. Royal Porselen firması tarafından istihdam edilen birçok usta arasında George Owen (1845-1917) seçtiği uzmanlık alanı olan dekoratif porselen objeleri delme konusunda, ustalaşmış, yapmış olduğu çift cidarlı ajurlu porselenlerdeki ustalık ve çalışmalarının kalitesi ile bugüne kadar eşsiz bir yere sahip olmuştur.

George Owen, form üzerindeki desenleri çok küçük boyutlarda keserek, yüzeydeki boş alanlara tam olarak uyacak şekilde ajurları dengelemiştir. Usta tarafından her bir ajur birbirinin aynısı olmayacak şekilde kesilmiştir ve sayılı özgün formlar üretmiştir. Bu çalışmada George Owen ve porselenleri incelenerek, yapım teknikleri örneklerle aktarılmıştır.

Anahtar Kelimeler: Porselen, Worcester, Ajur, Çift Çidar, Dekor, George Owen.

GEORGE OWEN ART AND PORCELAINS

Abstract

Porcelain known to belong to the Far East; It was first produced in Asia, and much time was spent in Europe developing the formulas of porcelain that fascinated the world. The discovery of porcelain production by the German factory Meissen at the beginning of the century was an important turning point. European factories now have their own porcelain recipes that they can produce to imitate and rival Chinese prototypes.

In the middle of the 17th century, the experiments on porcelain by doctor William Davis and pharmacist John Wall were successful, and the Worcester porcelain factory was established in 1751. By producing high quality porcelains under the Royal Worcester brand at the end of the 17th century, the company quickly became known for its first class porcelains. Among the many masters employed by the Royal Porcelain Company, George Owen (1845-1917) has become a master in drilling decorative porcelain objects, which is his field of expertise, and has had a unique place with the quality of his work and his mastery in double-walled openwork porcelain.

George Owen cut the patterns on the form into very small sizes, balancing the openwork to fit perfectly into the empty spaces on the surface. Each openwork was cut by the master in such a way that it would not be the same, and he

produced a number of unique forms. In this research, George Owen and his porcelains were examined and their production techniques were explained with examples.

Keywords: Porcelain, Worcester, Openwork, Double Wall, Décor, George Owen.

1. Giriş

Porselenin beşiği Çin'de Hanedanlıklar döneminde seramik ve porselen sanatıyla ilgili büyük gelişmeler olmuştur. Güçlü bir seramik geleneğine sahip olan ülkede zarif, ince cidarlı porselen üretimleri yapılmaktadır. Çin ve Japon porselenleri Asya ile ticaretin açılmasıyla Avrupa'ya getirilmiş, krallar Asyalılar tarafından kıskançlıkla saklanan porselenin sırrını keşfetmek için adeta birbirleriyle yarışmışlardır (Giray ve Karasu, 2017, s. 32).

1709 yılında, Almanya'nın Saksonya Krallığı bölgesinde, Johann Friederich Böttger tarafından üretilen porselen, sert porselen türündedir ve Avrupa'da yapılan ilk porselen olarak bilinir. Meissen porselen fabrikasının üretime geçmesi haberinin yayılmasıyla birlikte, diğer Avrupa saraylarında da ardı ardına atölye ve fabrika kurma çalışmaları başlamıştır (Güngör, 2020, s. 770).

1700'lerin ortalarında John Wall ve William Davis, Worcester'da bir fabrika açmak için iş adamlarından sağladığı fon ile 1751'de ilk Worcester porselen fabrikasını kurmuşlardır. George Owen tüm kariyerini 1751'de kurulan ve halen porselen üreten Royal Worcester'da geçiren İngiliz bir zanaatkardır. 1845'te doğan, kariyerine 1859'da henüz çok genç yaşta başlayan Owen, ajur dekorunda uzmanlaşarak kendi tekniğini ve araçlarını geliştirmiştir. Ustaca deliklerle süslenmiş porselenler üreten Owen, yöntemlerini kıskançlıkla korumuş, çalışmaları için kendine has aletler geliştirerek, yöntemlerini oğluyla dahi paylaşmamıştır.

George Owen'in ürettiği kapların dış gövdesi üzerinde karmaşık, ağ gibi saran, bal peteği görünümlü deliklerle süslenmiş ajur dekorları yer almaktadır. Formların iç kısmında ise, sağlam bir fonksiyonel iç gövde bulunmakta yaptığı uygulamalarının yüksek kırılma riskiyle beraber, tamamlanması aylar sürmektedir. Son derece hassas bir uygulama süreci olması nedeniyle, özenli çalışması gereken sanatçının üretimleri azdır ve paha açısından yüksek değerde kabul görmüştür. George Owen'in yapım teknikleri ticari bir sır olarak kabul edilerek, çalışmalarının alıcılar arasında son derece popüler olduğu bilinmektedir.

Aslında yüzyılı aşkın bir süredir dünya çapında örnekleri olan Büyük Selçuklu, Çin ve Uzak Doğuda üretilen ve sonrasında Avrupa'da üretimlerine devam edilen çift cidarlı ajur dekorlu kaplar George Owen'in çalışmalarıyla oldukça özel bir yere gelmiştir. Yapılan araştırmada çift cidarlı ajur dekorlu formlar, tarihsel süreçte incelenerek, George Owen'in bu teknikte yapmış olduğu uygulamaları, yapım aşamaları örnekleri ile aktarılmıştır.

2. Avrupa'da Porselenin Keşfi ve Worcester Porselenleri

Gerçek porselen Avrupa'da Orta çağın sonlarında ve erken Barok döneminde yalnızca Çin'den getirilen çok değerli antika hazine parçaları olarak bilinmekteydi (Tekebaşoğlu, 1994, s. 3). Bu tarihlerde, Avrupa'da var olan Çin porseleni toplama modası, artarak birçok evde "porselen odası" oluşturmaya dönüşmüştür. En ateşli koleksiyoner Dresden Sarayı'nın tamamını doğu ve batı porselenleriyle süsleme projesini tasarlayan, Meissen Fabrikası'nın hamisi Saxonya Kralı Augustus'tur (1699 –1733) (Tizgöl, 2010, s. 29).

Avrupa'da porselen sanayi, 18. yüzyıl ile başlamıştır. Avrupalılar başlangıçta porselen yapımında güçlük çekmişlerdir. XVIII.yy'da Bötger, Saksonya'da Meissen civarında porselen yapmaya yarar ham madde bularak bunu başarmıştır (Sevim, 1994, s.6). Avrupa'da Meissen'de simyacı Böttger, Vincennes-Sevres'de arkanist Dubois, porselen

üretim tekniklerini bilimsel temeller üzerine oturtmuşlardı. İngiliz porselencilerinin de bu tekniklere ekleyecek çok şeylerinin olduğu ilerleyen dönemlerde ortaya çıktı ("Araştırmacı Girişimcilerin", 2017). 1751 yılında Worcester kentinde kurulan porselen fabrikasını ilk oluşturanlar Dr. John Wall (1708-76) ve arkadaşı Eczacı William Davis'tir (Özüdoğru, 1995, s.109). Çeşitli değişikliklerden geçen firma 19. yüzyıl ortalarında, her ikisi de daha önceki bölümleri olan Chamberlains ve Grainger ile birleşerek yeni "Royal Worcester" adını almıştır. Son derece yüksek kaliteli üretimler yapan firma, en iyi sanatçıları işe alarak çiçekler, kuşlar ve meyvelerle dolu çok canlı tasarımlarla öne çıkmıştır.



Görsel 1. Royal Worcester porselen vazo.



Görsel 2. Royal Worcester porselen vazo

Worcester porselenleri düzgün, ince sırlı, ışığa tutulduğunda yeşilimsi gri, şeffaf renk veren sıcak suyla temas ettirildiğinde çatlamayan kaliteli ürünlerdir. Bu devrede en çok sofrta takımları ve vazolar büyük miktarlarda üretilip erişilmez güzellikler ortaya koyarken biblo ve figür gibi süs porselenleri ender olarak yapılmıştır (Özüdoğru, 1995, s. 110). Bunlar arasında çok sayıda eşsiz dekorlu porselenler olup, kendi içinde 18. yüzyıl porselenlerini toplayan koleksiyonerlerce aranmaktadır.

1845 yıllarında ajur dekorlu porselenler, çift cidarlı üretilmekteydi ve İngiltere'nin Worcester firmasında mükemmelliğin ayırt edici özelliği olarak bilinmekteydi. Ajur dekorlu parçaların dış cidarı, iç duvarın görülebildiği, genellikle aşırı ince deliklerden oluşan ağ, benzeri desenlerle delinmekte ve genellikle kalıplanmış desenler belirlenerek şekillendirilmekteydi.

Royal Worcester fabrikasının kalıpla izlenerek ve ajur yapılan süs döküm bölümünde çalışan Owen, kalıplanmış desen olmadan daha iyisini yapabileceğini düşünmüştür. Kalıpta herhangi bir kılavuz olmadan delik açarak çalışmalarını sürdüren tek kişi olmuştur.

3. Çift Cidarlı Ajurlu Seramikler

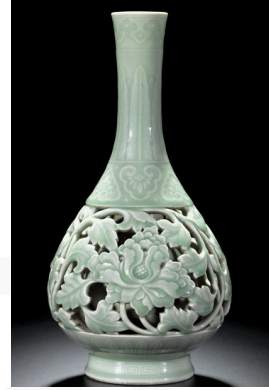
Seramik sanatında cidar seramik parçanın et kalınlığını ifade etmek için kullanılmakta kelime anlamı olarak duvar, iki yeri birbirinden ayıran zar, perde olarak tanımlanmaktadır. Çift cidar ise iki duvarı iki et kalınlığını ifade etmekte, seramik kalıplarda iki yüzeyden çekim yapan kalıplar için kullanılmaktadır.

Çift cidarlı ajurlu seramikler genellikle ajurlu fonksiyonel formların yapımında, kullanılmış, sağlam bir iç kabı çevreleyen ağ gibi kesilmiş ve delinmiş bir dış kabuk ile genellikle torna ya da kalıpla şekillendirilerek ağız kısmından birleştirilerek tamamlanmıştır. Ağ gibi tüm yüzeyi kaplayan ajur işlemi, pişirim öncesi gerçekleştirilmekte, bu nedenle yapılan teknik, parçanın yapım süreci boyunca sabit kalmasını sağlamak ve hasar vermeden tamamlamak için muazzam bir beceri gerekmektedir.

En eski ağ gibi delikli çift cidarlı ürünlerin, Doğu Çin, Güney Song hanedanının (c.1127-1279) Laohudong'un resmi fırınlarında az sayıda yapıldığı bilinmektedir (Lost Masterpiece, 2020). Çinli çömlekçiler tarafından 'ustaca ve incelikle işlenmiş porselen' olarak adlandırılan bu zor dekoratif teknik, büyük miktarda beceri gerektirdiği için 'şeytanın işi' olarak anılmaktadır.



Görsel 3. Longquan 'şakayık' vazosu, Yuan – erken Ming dönemi.



Görsel 4. Seladon sırlı armut biçimli vazosu, Qianlong dönemi.

Sırlı sırsız seramik örnekler arasında, özellikle 12. yüzyıl sonları ile 13. yüzyıl başlarında İran'ın çeşitli şehirlerinde yapılan ve bazıları çift cidarlı olan ibrikler dikkat çeker (Görsel 6). Termos gibi içine konulan sıvının sıcaklık veya soğukluğunu muhafaza etmesi için bu tarzda yapıldığı sanılan çift cidarlılardan Ashmolean Müzesi'nde bulunan (İr. 1956- 179) ve muhtemelen Rey'de ²¹yapılan armudi gövdeli ve yonca ağızlı örneğin iç cidarı firuze mavisi bir sırla kaplanmış, beyaz sırtlı dış cidarına ise kıvrık dal motifleri arasında nesih bir kitabe yazılmıştır (Fehervari. s. 77).



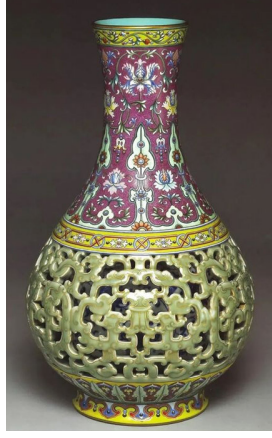
Görsel 5. Kashan türkuaz horoz başlıklı çift cidarlı ajurlu sürahi.



Görsel 6. Harpi ve sfenks süslemeli çift cidarlı ajurlu sürahi.

Seramikçi Tang Ying'in çömlekçilik sanatının tüm kayıtlarına geçmesi gerektiğini düşünen ürettiği ağ şeklinde vazolarının iç cidarında başka bir sürpriz bulunmaktaydı. İç gövdenin boyanmış olmaları bile başlı başına şaşırtıcı olan bu kaplar sır altı, emaye ve seladon sır ile sırlanmıştır. Tasarımın etrafını çevreleyen duvardaki delikler içerdeki dekoru gizliyor ve formlara olan ilgiyi arttırıyordu ("Lost masterpiece" 2021).

²¹ Rey veya Şehr-i Rey (Farsça: شهر ری), İran'ın Tahran Eyaleti'nde şehir. Tahran kent sınırları içindedir ve Tahran şehrinin ilk kurulduğu yerdir.



Görsel 7. Yangcai armut biçimli ağ şeklinde vazo.



Görsel 8. Yangcai çift cidarlı Vazo.

Bu vazo, 1735–1799 arasındaki Qianlong Hanedanı döneminden kalma en zarif ve karmaşık yapıdaki porselen yapıtlardan biri olarak tanımlanıyor. Sotheby's'e göre “Çin porseleninin kayıp bir başyapıtı”. Çin el sanatlarında yüzyıllar boyunca süren yaratıcılığın doruk noktasını simgeliyor. Dış kısmında karmaşık, seladon yeşili bir kafes bulunuyor. Rokoko çiçekleriyle yangcai tarzında üretilmiş, yani Avrupa ile temastan esinlenen “yabancı renkleri” taşıyor. İçeride, geleneksel mavi-beyaz tarzda boyanmış şeftali desenli ikinci bir vazo, dış kabın dekoratif deliklerinden görülebiliyor (Görsel 8). Seramik uzmanı Regina Krahl, Qianlong İmparatoru için üretilen bu çift duvarlı vazoları yapan imparatorluk fırınlarındaki çömlekçilerin muhtemelen en büyük teknik zorluğu yaşadıklarını söylüyor (Belge, 2020).



Görsel 9-10. Kangxi Ling-lung çift cidarlı çay kasesi yan ve üst görünüş.

Çin’de yapılan ajur dekoru üretimlerin 17. yüzyıldan bu yana, Hollanda Doğu Hindistan şirketi ticari kayıtları ‘yarı saydam mallar’ adı altında Batıya ihraç edildiği düşünülmektedir. Çift cidarlı ajur dekorlu kapların boyalı iç duvarları, deniz aşırı alıcılar için bir merak ve hayranlık kaynağıydı ve onların yüksek talepleri nedeniyle Çinli çömlekçilerin benzer üretimleri yalnızca ihracat için üretmeyi sürdürdükleri bilinmektedir. Bu tür ‘guifu shengong,’ veya ‘doğüstü işçilik’ adı ile anılan parçalarını şekillendirmek için dış ve iç cidarlar ayrı ayrı oluşturulmuş, parçalar birleştirildikten sonra, daha düşük bir sıcaklıkta yeniden fırınlanmaktadır [1]. Bu karmaşık sürecin bir sonucu olarak, Çin’de bu teknikte üretilen kapların iyi örnekleri nadirdi ve üretim sürecindeki yüksek riskleri telafi etmek için genellikle daha yüksek fiyatlarda satılmaktaydı (George Owen’s, 2021).



Görsel 11. “Şeytan işi” mavi beyaz çaydanlık



Görsel 12. İki mavi ve beyaz “Ling Long” kase, Kangxi dönemi.

Çift cidarlı formların Japonya’da yapılan örnekleri 18.yüzyılda Hirado döneminde gerçekleştirilmiş. Hirado kapları, çoğunlukla Mikawachi , Sasebo, Nagasaki’deki fırınlarda yapılan bir Japon porselen türüdür. Mikawachi kapları sıraltı kobalt mavisi ve beyaz porselenler olarak da bilinmektedir (Hirado Ware, 2021). Genellikle İnce detaylara ve ince karmaşık ajurlara izin verdiği için, sofrta takımları özellikle küçük figürler ve tütsü brülörleri ve fırça dayanakları gibi nesnelere biçimlendirilmiştir.



Görsel 13. Hirado dönemi mavi Seramik beyaz çift cidarlı Vazo.



Görsel 14. Hirado dönemi Çift cidarlı Üç Tütsü kabı.

18. yüzyılın tarih öncesi dönemlerine dayandığı bilinmektedir. Üç krallık dönemi Silla Goryeo ve Joseon döneminde üretilirken Birleşik Silla Dönemi boyunca devam etmiş, Goryeo Hanedanlığı süresince yaratılan muhteşem ajur dekorlu üretimler izlemiştir (‘Jeon Seong Keun’2021).



Görsel 15. Joseon Dönemi Çift cidarlı porselen vazo.



Görsel 16. Beyaz Porselen Tütsü kabı Goryeo Hanedanlığı.

Kore Joseon Hanedanlığı döneminde 15. ve 16. yy’da son derece basit ama zarif formlarda tabaklar, kaseler, şişeler ve kavanozlar üretilirken 19. yy’da porselen fırça tutucuları daha renkli dekore edilmiş ajur tasarımları uygulanmıştır. Joseon döneminin başlarında, seçkinlerin porselen eşyalara olan eğilimi, Neo-Konfüçyüsçülüğün yeni egemen ideolojisiyle bağlantılı minimalist ve saf estetiği yansıttığı belirtilmektedir (‘In Pursuit’, 2021).

Çin ile rekabet eden Kore yoluyla porselen ülke sınırları dışına çıkarak Japonya’ya ulaşmıştır. Böylece küçük Asya’ya yayılmış olan Çin Porselen örneklerinin Avrupa’da tanınmasına Haçlı Seferleri neden olmuştur. XIII. yy ‘ın sonunda Março Polo vasıtasıyla Avrupalılar porselen hakkında bilgi edinmişlerdir (Sevim, 1994, s.7).

4. Avrupada Çift Cidarlı Kaplar

Porselen narin, zarif, şeffaf, beyaz ve pahalı olarak bilinen bir seramik üründür. Aynı zamanda çalışılması en zor killerle üretilmekte olup üretim ve pişirimin her kademesinde büyük bir özen gösterilmesine ihtiyaç duyar (Giray ve Karasu, 2017, s. 29).

18. yüzyılın başlarında Alman fabrikası Meissen tarafından porselen üretiminin keşfi önemli bir dönüm noktasıdır. Avrupa'daki fabrikalar artık ajur dekorlu çift cidarlı porselenleri üretme zorluğunu çözebilecekleri malzemeye sahip olmuşlardır. Yıllarca süren deneylerden sonra, kıtadaki en ünlü ağ şeklinde ajurlanmış porselen örnekleri, 1800'lerin başında Alexandre Brongniart'ın yönetiminde Fransa'da Sevr Fabrikası tarafından yapılan üretimler olarak bilinmektedir. F. Sallé tarafından 1826'da Paris'te düzenlenen 'Openwork Chinese Porcelain' müzayedesini, Hyacinthe Régnier gibi seramik tasarımcılarının çalışmaları için etkili olmuş, kasım 1831'de Régnier, tanık olduğu Çin örneklerinden esinlenerek yaptığı çizimler ve ajur dekorlu seramik parçaların çalışma modelleri için Sevres firması ile anlaşmıştır (George Owen, 2021).



Görsel 17. Régnier a ait' ajur dekorlu çift cidarlı çaydanlık .



Görsel 18: Régnier'in ajur dekorlu çift cidarlı çaydanlık.

Régnier'in tasarladığı ajur dekorlu çift cidarlı çaydanlığı, egzotik doğu etkilerini çeşitli Avrupa zevkleriyle başarıyla birleştirirken, aynı zamanda bu parçaların sunduğu önemli teknik zorluklarda da ustalaşmış, kısa bir süre sonra, 'Chinois Réticulé' tanımı Sevr arşivlerinde yer almıştır. Louvre'da sergilenen örnekler, onları görenler arasında anında gözde olmasını sağlamıştır. Sevr, 1835 ve 1843 yılları arasında Kraliçe Marie-Amélie tarafından diplomatik hediye olarak sunulmak üzere satın alınmıştır. Régnier, en az yedi kopyası dahil olmak üzere, bu tasarımlardan çok sayıda Kraliyet komisyonu için üretimler yapmıştır ("Coffee",2021).



Görsel 19. 'Déjeuner chinois réticulé' veya çay ve kahve servisi, Sevr Fabrikası.



Görsel 20. 'Déjeuner chinois réticulé' veya çay ve kahve servisi, Sevr Fabrikası.

Kraliçe Marie-Amélie'nin (1782-1866) "chinois réticulé" kahvalt  seti, Louis-Philippe d neminde Sevr fabrikasında  retilen en istisnai paralardan biridir. Atıřtırmalık iin gerekli t m kapları destekleyen bir tepside oluřan, b y k incelik ve d nemin canlı polikrom karakteristiĐinin ajur s slemesini sunmaktadır ("Le dejeuner",2021). Ge in modellerinden esinlenen yemek takımı, Hyacinthe R gnier tarafından tasarlanmıřtır(G rsel19). Brongniart, bu yemek takımını hazırlarken olduka titiz bir alıřma sergilemiřtir.Kahve makinesi, aydanlık, s t s rahisini, řekerlik, fincanlar ve tabaklar, ift duvarlı dıř kısımda aĐ gibi deliklere sahip ierde ise saĐlam i duvar bulunmaktadır (Plateau, 2021).

Worcester, İngiliz porseleninin en g zel  rneklerinden bazılarını  reterek dekoratif teknikleri geliřtirme ve m kemmelleřtirme konusunda  n sıralarda yer almıřtır. Sevr paraları ile Worcester'ın erken d nem  retimi arasındaki benzerlikler, dıř g vdedeki aĐ benzeri desenin boyutunda ve bambu formu kulplarda dikkat ekmektedir (G rsel 20-21).



G rsel 21. Royal Worcester tarafından  retilen ift cidarlı ajur dekorlu  r nlerin erken  rneĐi.



G rsel 22. S rv, 'D jeuner chinois r ticul ' ay-kahve fincanı

Kuruluřundan bu yana Worcester Royal Porselen řirketinde birok usta alıřmıřtır. George Owen'ın (1845-1917), aĐ g r n ml  ajurlu dekorlu, ift cidarlı porselen formları onu bug ne kadar yapılanlar arasında eřsiz bir yere tařımıřtır. IX. y zyılın ortalarında, porselenleri İngiliz koleksiyonerler arasında pop ler olmuř George Owen ok alıřarak aĐ gibi delikli ajur uygulamalarında uzmanlařmıř benzersiz kalitede eserler  retmiřtir.

5. George Owen Sanatı ve Porselenleri



G rsel 23 . George Owen'ın Londra'daki bir sergi iin hazırlanmıř tanıtım fotoĐrafı.

Tüm kariyerini 1751'de kurulan ve halen porselen üreten Royal Worcester'da geçiren İngiliz zanaatkar olan George Owen; 1845'te doğmuş, kariyerine 1859'da başlamıştır. Ajur dekoru yapan ve bu işlerle uğraşan meslektaşlarını izlemekten zevk alan sanatçı, ustaca kesim yaparak süslenmiş porselenlerle, başarılı çalışmalar yapmaktadır ve kendi araç-gereçlerini, tekniklerini icat etmiştir. Ayrıca yöntemlerini kimseyle paylaşmamıştır ("A George", 2021).



Görsel 24. Bir Royal Worcester ağı porselen ajur örnekleri George Owen.

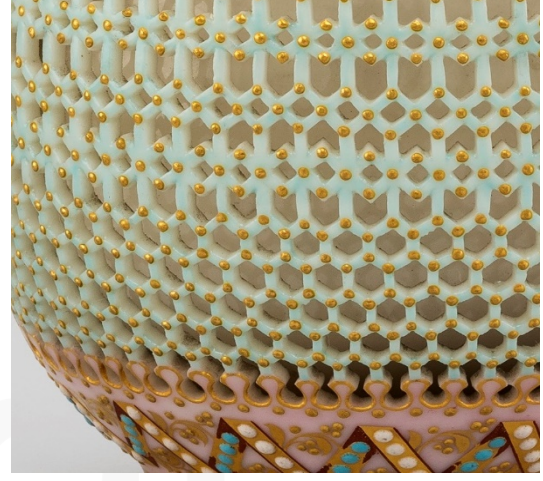
Kariyerine 1859'da 13 yaşında başlayan George Owen, ilk olarak dekor departmanında çalışmış ve burada porselen eşyalarda kalıplanmış bir taslak kullanarak delikler açmak, bu eşyaların taklidini yapmak için parçalar üretmekle görevlendirilmiştir.

George Owen, son derece ince dekoratif parçaları delme konusunda eşsiz beceriye sahip bir modelciydi. Bu beceriye sahip başka modelciler olsa da, hiç kimse Owen'ın standartlarında çalışmadığı için onun parçalarındaki mükemmellik, detay ve güzellikler kadar fark yaratarak öne çıkmayı başaramadı. Kalıp kullanarak ajur dekoru yapılan bölümde çalışan Owen; kalıplanmış desen olmadan daha iyisini yapabileceğini düşünerek, formun yüzeyinde herhangi bir kılavuz kullanmadan tasarım ve uygulamayı serbest şekillendiren tek usta olma özelliği taşımaktadır.



Görsel 25-26. Çift cidarlı ajur dekorlu vazo, Royal Worcester fabrikası, George Owen.

Owen'ın yaşamı boyunca ajur dekoruna olan ilgisi, tekniği mükemmelleştirmesini sağlamış ve Worcester'da üretilen ağ delikli porselen dekor uygulama fikrine yöneltmiştir. Çalışmalarını tek başına gerçekleştiren Owen, diğer çalışmalarından çok farklı bir desen kullanarak çift cidarlı bir çaydanlık yaratmayı başarmıştır. Çalışmasındaki büyük başarı ile yaptığı çaydanlık sergilenmiş benzer çaydanlık siparişi verilmiştir. Owen'ın üretimlerindeki kırılmalık ve pişirim sırasında oluşabilecek deformasyon, tüm çalışmanın yeniden yapılmasını zorunlu kılacağından, aylarca uygulamaya devam etmeyi göze almıştır.



Görsel 27-28. George Owen'ın 1878'de Royal Worcester'da çalışırken ürettiği ajur dekorlu çaydanlıkların bir örneği.

Başka ustalarca Worcester için benzer üretimler yapılsa da hiç biri Owen'ın çalışmalarının yerini tutamadı. Kapalı kapılar ardında çalışan, yaptığı uygulamalarını ve aletlerini gizli tutan sanatçı, oğlundan yardım alsa dahi, hem oğlunun hem de bir başkasının kendisini izlemesine izin vermezdi.

Owen'ın çalışmalarındaki başarısına rağmen, Royal Worcester Müzesi'ne hediye edilen, birçok bitmemiş uygulama bugün kendi özel tekniğine yönelik araştırmalara büyük ölçüde yardımcı olmaktadır. Bu uygulamalar; Owen'ın tekniğinin, Çinli çömlekçilerin yüzyıllar önce yaptığı gibi kesme işleminin pişirim öncesi yapıldığı yönündeki görüşleri doğrulamaktadır.

Her bir parça, Owen'ın kendisi tarafından yapılan, genellikle kadın korselerinin metal payandalarından törpülenen aletlerle elle kesilmiştir. Owen, bir pergel kullanarak titizlikle ölçtüğü mesafeyi ve her bir kesimin nerede yapılması gerektiğini işaretleyerek çalışmaktaydı. Owen, altıgen delikler oluşturmak için ortasına keskin, yağlı bir bıçak sokar ve ana hattı kestikten sonra parçayı dikkatlice çıkararak formlar üzerinde aylarca çalışmaktadır. Genellikle çalışmalarının kurumasını durdurmak ve aynı anda birden fazla parça üzerinde uygulama yapmasını kolaylaştırmak için bir "ıslak kutuda" muhafaza etmekteydi. Owen'ın hem sağ hem sol elini aynı beceri ile kullanabilmesi, vazunun etrafında ilerlerken bıçağı ustaca bir elinden diğerine değiştirerek kesme becerisini kolaylaştırdığı ifade edilmektedir (George Owen, 2021).

3. Sonuç

Seramik, cidar denilen belli bir et kalınlığına sahiptir. Ağ görümlü ajur dekorlu formlarda genellikle çift cidar bulunmakta ve dış duvar, alttaki renkli iç duvarı göstermek için dekoratif bir dantele benzer tasarımla delinmekte ve karmaşık bir ustalık gerektirmektedir. Dış kabukta ajur dekoru mükemmel işçilikte kesilerek çıkartılmakta iç kabukta ise kullanım amacı için gerekli cidar şekillendirilmektedir.

Çin menşeli ajur dekorlu seramikler, 13. yüzyılda Uzak Doğu'da üretilmiş Avrupa'yı etkisi altına almış yapım tekniği ve olağan üstü işçilikleri ile pek çok farklı ülkede üretimlerine devam edilmiştir. Özellikle deniz aşırı alıcılar için bir merak ve hayranlık kaynağı olan bu üretimler yüksek talep nedeniyle yalnızca ihracat için üretime devam edilmiştir.

Uzak Doğu'ya ait olarak bilinen porselen üretimi, tüm dünyayı etkisi altına alarak İngiliz çömlekçilerini büyülemiştir. Porselen bünyenin formüllerini geliştirmek için oldukça uzun zaman harcamalarına neden olmuştur.

Yıllarca süren deneylerden sonra, kıtadaki en ünlü ajur dekorlu çift cidarlı porselen örnekleri, 1800'lerin başında Fransa'daki Sevri Fabrikası tarafından gerçekleştirilmiştir. Royal Worcester porselen fabrikası 17. yy'ın sonlarında İngiltere'de kurulmuştur ve güzelliğiyle büyüleyen ajur dekorlu porselenler üretilmiştir. Sèvres parçaları ile Worcester'ın erken dönem üretimi arasındaki benzerlikler, ajur dekorlu formlar olarak belirtilebilir.

George Owen 18. yy'da bilinen en iyi ajur dekoru uygulayıcısıdır ve Royal Worcester porselen fabrikasında sanatını mükemmelleştirmiştir. 1845'li yıllarda, çift cidarlı ajur dekorları, İngiltere'nin Worcester porselenlerinde mükemmelliği ortaya koymuştur. Eşi görülmemiş çalışmaları ile bu güne kadar kıymetli porselenler üreten Owen, çalışma tekniğini hiç kimseye paylaşmamıştır. Sanatçı titizliği ve usta becerisi ile tekniğini geliştirmiştir ve bugün hala olağanüstülük özelliğini hayranlıkla taşımaya devam etmektedir.

Bu araştırma ile tarihsel süreçte çift cidarlı ajur dekorlu porselenler incelenerek, teknik, tasarım boyutuyla ele alınmıştır. Uzak doğuda yapılan porselen üretiminin Avrupadaki örnekleri kıyaslanarak, yapılan uygulamaların emek ve verilen zaman açısından ne kadar değerli olduğu vurgulanmıştır. Son derece zor olan ve kitleler tarafından ilgi uyandıran bu porselenleri üreten George Owen'ın uygulama yöntemleri ve çalışma örnekleri aktarılmıştır.

Kaynakça

Belge, B.F. (2020). Çin Porseleninin Kayıp Başyapıtı 9 Milyon Dolara Satıldı, Seramik Türkiye, Bilim Sanat Teknoloji ve Endüstri Dergisi.

Giray, E. ve Karasu, B. (2017). Porselen Sırları, 11. Uluslararası Pişmiş Toprak Sempozyumu Bildirileri Kitapçığı, 11-24 Eylül Eskişehir.

Güngör, C. (2020). 18. Yüzyıl Avrupa Porselenlerinde Osmanlı Figürleri, İdil, 69 (2020 Mayıs): s. 769–778. doi: 10.7816/idil-09-69-04.

Özudođru, Ş. (1995). Worcester'dan Nashville'e Dr Wall Dönemi Porselenlerinin Renk ve Desen Tahlili, Anadolu Sanat Dergisi, S.3, Nisan 1995, s.109-122.

Sevim, S. (1994). Türkiyede Başlangıçtan Günümüze Porselen Dekorları, Anadolu Üniversitesi Sosyal Bilimler Enstitüsü Sanatta Yeterlilik Tezi Eskişehir.

Tekebaşođlu, S. (1994). Avrupada Porselen Figür, Anadolu Üniversitesi Sosyal Bilimler Enstitüsü Yayınlanmamış Yüksek Lisans Tezi Eskişehir.

Tizgöl, K. (2010). Dönemsel Gelişimleriyle Çin Seramikleri, Sanat Dergisi, Cilt 0, Sayı 16, 21.

İnternet Kaynakları

İbrik, <http://islam-portal.com/ansiklopedi/dia/pdf/c21/c210289.pdf> (Erişim:27.11.2021)

Hirado Ware. Vikipedi içinde https://en.wikipedia.org/wiki/Hirado_ware (Erişim: 27.11.2021)

Jeon Seong Keun: In The Context Of Korea's Ceramic History Of Open-Work. <http://www.morningearthkorea.org/jeon-seong-keun-in-the-context-open-work/> (Erişim: 27.11.2021)

In Pursuit of White: Porcelain in the Joseon Dynasty.1392–1910.(2021) https://www.metmuseum.org/toah/hd/chpo/hd_chpo.htm (Erişim : 27.11.2021)

Coffee and tea service (déjeuner chinois réticulé). <https://www.metmuseum.org/art/collection/search/205137> (Erişim : 27.11.2021)

Le déjeuner chinois réticulé de la reine Marie Amélie. <http://peccadille.net/2014/10/30/le-dejeuner-chinois-reticule-de-la-reine-marie-amelie/> (Erişim: 27.11.2021)

Plateau du déjeuner "chinois réticulé" de la reine Marie-Amélie. <https://collections.louvre.fr/en/ark:/53355/cl010101121> (Erişim: 27.11.2021)

A George Owen Covered Vase Made in 1913 Could Sell for \$21,000 at Bonhams. <https://thehotbid.com/2018/04/26/no-one-can-do-what-british-potter-george-owen-did-no-one-a-covered-vase-he-made-in-1913> (Erişim: 27.11.2021).

Lost masterpiece of Chinese porcelain rediscovered in a remote country house in central Europe. <http://www.alaintruong.com/archives/2020/06/19/38380254.html> (Erişim: 29.11.2021)

Araştırmacı Girişimcilerin Kurduğu Endüstri. İngiliz Porselenleri. <http://www.antikalar.com/ingiliz-porselenleri> (Erişim: 21.11.2021)

Rey, İran, https://tr.wikipedia.org/wiki/Rey,_%C4%B0ran (Erişim: 29.11.2021)

Görsel Kaynaklar

Görsel 1: <https://www.jockjenantiques.com/royal-worcester-porcelain-blush-ivory-potpourri-vase-antique-1890>, (Erişim: 23.11.2021).

Görsel 2: <https://www.potteriesauctions.com/news/a-guide-to-royal-worcester-pottery-and-porcelain-backstamps> (Erişim: 23.11.2021).

Görsel 3: <http://www.alaintruong.com/archives/2020/06/19/38380254.html> (Erişim: 23.11.2021).

Görsel 4: <http://www.alaintruong.com/archives/2020/06/19/38380254.html> (Erişim: 23.11.2021).

Görsel 5: <http://www.alaintruong.com/archives/2020/03/14/38100860.html> (Erişim: 21.11.2021).

Görsel 6: <https://www.metmuseum.org/art/collection/search/448671> (Erişim: 21.11.2021).

Görsel 7: <http://www.alaintruong.com/archives/2020/06/19/38380254.html> (Erişim: 21.11.2021).

Görsel 8: <http://www.alaintruong.com/archives/2020/06/19/38380254.html> (Erişim: 21.11.2021).

Görsel 9-10: <https://pollylatham.com/exquisite-kangxi-ling-lung-tea-bowl-and-saucer-7356-hold/> (Erişim: 21.11.2021).

Görsel 11: <https://www.galerielamy.com/blue-white-devils-work-teapot.html> (Erişim: 21.11.2021).

Görsel 12: <https://www.bukowskis.com/en/auctions/613/616-two-blue-and-white-ling-long-bowls-qing-dynasty-kangxi-1662-1722> (Erişim: 21.11.2021).

Görsel 13: <https://www.richardgardnerantiques.co.uk/shop/sold/hirado-blue-and-white-reticulated-porcelain-vase/> (Erişim: 14.11.2021).

Görsel 14: https://commons.wikimedia.org/wiki/Category:Hirado_ware (Erişim: 14.11.2021).

Görsel 15: rtsandculture.google.com/asset/vase-white-porcelain-with-an-openwork-peony-scroll-design-unknown/VwFJCGS2LO0NFA (Erişim: 24.11.2021).

Görsel 16: <https://www.artsy.net/partner/national-museum-of-korea/works> (Erişim: 24.11.2021)..

Görsel 17: <https://chitracollection.com/george-owens-pierced-porcelains/> (Erişim: 21.11.2021).

Görsel 18: <https://chitracollection.com/george-owens-pierced-porcelains/> (Erişim: 23.11.2021).

Görsel 19: <http://peccadille.net/2014/10/30/le-dejeuner-chinois-reticule-de-la-reine-marie-amelie/> (Erişim: 21.11.2021).

Görsel 20: <https://www.christies.com/lot/lot-a-sevres-reticulated-part-dejeuner-dejeuner-chinois-5712473/?> (Erişim: 21.11.2021).

Görsel 21: <https://chitracollection.com/george-owens-pierced-porcelains/> (Erişim: 25.11.2021).

Görsel 22: <http://peccadille.net/2014/10/30/le-dejeuner-chinois-reticule-de-la-reine-marie-amelie/> (Erişim: 25.11.2021).

Görsel 23: <https://www.museumofroyalworchester.org/archive-article/george-owen-reticulator/Worcester> (Erişim: 21.11.2021).

Görsel 24: <https://www.intelligentsia-group.com/journal/buy-amp-hold-superb-english-ceramics> (Erişim: 25.11.2021).

Görsel 25-26: <https://www.worthpoint.com/worthopedia/george-owen-walled-jeweled-royal-1852274912> (Erişim: 25.11.2021).

Görsel 27-28: <https://chitracollection.com/george-owens-pierced-porcelains/> (Erişim: 25.11.2021).