

Cansu ÖZGÖREN SOLAK

Arş. Gör. Ankara Hacı Bayram Veli Üniversitesi, cansu.ozgoren@hbv.edu.tr, Ankara-Türkiye

ORCID: 0000-0002-1770-7489

Fatma KOÇ

Prof. Dr. Ankara Hacı Bayram Veli Üniversitesi, f.koc@hbv.edu.tr, Ankara-Türkiye

ORCID: 0000-0002-3267-5366

## MODA İLLÜSTRASYONLARINDA ART DECO ETKİSİ: ERTE İLLÜSTRASYONLARI ÜZERİNE BİR ANALİZ

### Özet

Zamana ve dönemlere göre değişen farklı anlayışlar sonucu birbirini doğuran sanat akımları, bazı dönemler oldukça çok, bazı dönemler ise daha az moda alanını etkilemişlerdir. Sanattan esin kaynağı olarak yararlanan giysi tasarımcılarının haricinde, sanatçılarla işbirliği yapan tasarımcılar da moda tarihinde görülebilmektedir. Art Deco akımı da özellikle dekoratif sanatlarda baskın bir akım iken moda alanını oldukça etkilemiştir. Bir dönem moda dergilerinde yapılan illüstrasyonlar Art Deco etkisinde sanatçı gibi çalışan tasarımcılar tarafından çizilmiş ve dergilerde yayınlanmıştır. 20. yüzyılda başta; Paul Poiret olmak üzere Lepape, Erte, Fortuny, Paquin, Doucet, Doeulette gibi isimler moda illüstrasyonu alanında dikkat çeken çalışmalar gerçekleştirmiştir. Bir zamanlar modacı Paul Poiret'in çıraklığını yapmış olan Erte, Vogue, Cosmopolitan ve özellikle Harper's Bazaar gibi dergilerin illüstrasyonlarını çizmiştir. Özellikle Art Deco stili tasarımları Erte'ye başarıyı getirmiş, ünlü bir tasarımcı-illüstratör olmasını sağlamıştır.

Bu çalışma, Art Deco sanat akımının moda illüstrasyonlarına etkisi Harper's Bazaar dergisi illüstratör Erte'nin moda illüstrasyonlar üzerinden belirlenmesi amacıyla planlanmış ve yürütülmüştür. Çalışmanın verileri, moda illüstrasyonları ve Art Deco ile ilgili kaynaklar taranarak elde edilmiştir. Araştırma kadın giysi modasına ilişkin yayın yapan Harper's Bazaar dergisinin 1920-1925 yılları arasında yayınlanmış dergilerde bulunan Erte illüstrasyonları ile sınırlıdır. İlk aşamada, elde edilen görseller yıllara göre tasniflenmiştir. Konuya ilişkin görseller taranmış ve moda trendleri doğrultusunda Art Deco akımını temsil niteliğinde modeller belirlenmiştir. Analiz sürecinde seçilen görseller, tasarım öğelerine (çizgi, şekil/form, renk, doku, desen, silüet) göre tanımlanmış, tasarım ilkelerine (denge, oran, vurgu, ritim, uyum, zıtlık) göre ise analiz edilmiştir. Araştırmanın verileri araştırmacılar tarafından hazırlanan form kullanılarak tasarım ilke ve öğelerin, Art Deco akımının özellikleri, Erte'nin tasarımcı tarzı ve estetik bakış açısı ile değerlendirilerek bütüncül bir şekilde yorumlar getirilmiştir.

**Anahtar Kelimeler:** Moda tasarımı, İllüstrasyon, Art Deco, Erte, Sanat.

## ART DECO EFFECT IN FASHION ILLUSTRATIONS: AN ANALYSIS ON ERTE'S ILLUSTRATIONS

### Abstract

Art movements which give birth to each other as a result of various understandings that change according to ages and periods have affected the field of fashion a lot in some periods and relatively less in other periods. In addition to the clothing designers who benefited from art as a source of inspiration, designers who collaborated with artists can also be seen in fashion history. Art Deco movement, which was a dominant movement especially in decorative arts, has rather affected the fashion field. Illustrations made in fashion magazines in some periods were drawn by designers who worked as artists under the influence of Art Deco and published in magazines. In the 20th century, especially figures such as Lepape, Erte, Fortuny, Paquin, Doucet, and Doeurette produced prominent works in fashion illustration. Erte, who was once the apprentice of fashion designer Paul Poiret, drew illustrations for magazines such as Vogue, Cosmopolitan, and especially Harper's Bazaar. Particularly his Art Deco style designs brought success to Erte and made him a famous designer-illustrator.

The study was planned and conducted in order to determine the impact of Art Deco movement on fashion illustrations over the fashion illustrations of Erte, Harper's Bazaar magazine's illustrator. The study data were obtained through reviewing the sources regarding fashion illustrations and Art Deco. The study is limited to Erte's illustrations in the issues of Harper's Bazaar magazine, which made publications on women's fashion, published between 1920-1925. In the first phase of the study, the visuals obtained were categorized by years. Visuals related to the subject were screened, and models were determined in line with the fashion trends of Art Deco movement. In the analysis process, the visuals chosen were defined according to design elements (line, shape/form, color, texture, design, silhouette) and analyzed according to design principles (balance, ratio, emphasis, rhythm, coherence, contrast). The study data were evaluated by using the form developed by the researchers in terms of design principles and elements, features of Art Deco movement, and Erte's design style and aesthetic perspective, and interpretations were made holistically.

**Keywords:** Fashion design, Illustration, Art Deco, Erte, Art

### 1. Giriş

Moda; siyasi, sosyal, kültürel ve ekonomik pek çok toplumsal olay ve hareketten etkilenmesinin yansırı toplumların yaşayış biçimleri ve geçen gelişim evrelerinde tarih boyunca etkilenmiştir. Özellikle dönemlerin sanat anlayışı ve sanatçılar, tasarım anlayışında da bir takım değişikliklere öncülük etmişlerdir. 19. yüzyılın ortalarından itibaren başlayan endüstrileşme ile birlikte toplumun tüketim alışkanlıkları, yaşam koşulları, davranış biçimleri değişmiş, makineleşme ve yeni teknolojiler Batı toplumunun günlük hayatını radikal bir biçimde etkileyerek modern hayat kavramını ortaya çıkartmıştır. Söz konusu modernleşme hareketleri sanat, zanaat, tasarım gibi alanlarda toplumun estetik algısının da değişiminde etkili olmuştur.

Sanat bu zamana kadar el işçiliğine dayalı olarak yapılan ve kişisel beğenilerin öne çıktığı bir kavram olmanın yansırı makineleşme ile üretilen ve toplumsal beğenilerin öne çıktığı bir kavram da olmaya başlamıştır. Sanat olarak bilinen ve dönemsal akımlar ile toplumları etkisi altına alan zamanla meydana gelen anlayış çeşitliliği farklı akımların doğmasına yol açmıştır. Antmen (2009:18) bu dönemden itibaren değişen sanat kavramını "Sanat, artık sadece güzel ve iyi duygunun peşinde koşmak yerine, bu değişen hayatla başkalaşan dünya algısını ve yeni görme biçimlerini yansıtan yeni yaklaşımlar geliştirme ve topluma yansıtma yolunda çabalamaya başladı" şeklinde açıklamıştır. 20. yüzyılın başlarından itibaren toplumu derinden etkileyen her olay, toplumsal yaşamı etkilediği ölçüde modayı da etkilemiş, toplumsal yapıda olduğu gibi modada da köklü değişimlere neden olmuştur (Koca ve Dağlar, 2017: 351). Sanat açısından moda bakıldığında söz konusu bu akımlar, giysi tasarımcılarına da esin kaynağı olmuştur. Belirli dönemlerde özellikle sanat ile yakından ilgilenen giysi tasarımcıları ile sanatçılar arasında karşılıklı iletişimler gelişmiştir. Moda tasarımcıları sanat dünyası ile ilişkisini; akımlarının içinde yer alarak ya da kıyafetlerini sanat

akımlarının ilke ve yöntemlerine göre tasarlayarak kurmuştur (Koç ve Emiroğlu, 2017: 246). 20. yüzyılın başında Batı modasında oluşan radikal değişimi anlamak için öncesindeki giysi kodlarının niteliğine bakmak gerekir. Çünkü moda, sadece kişilerin farklılaşma ihtiyacını tatmin eden simgeler bütünü veya bir gruba aidiyetin belirleyici unsuru olarak algılanmayacak kadar geniş bir yelpazeyi kapsamaktadır (Koca ve Koç, 2019:2).

19. yüzyılın başlarından itibaren modanın en önemli uygulayıcılarından biri olan kadınların sosyal yaşama katılma oranlarının artması, feminist düşünce tarzının yaygınlaşması, yeni sanat akımlarının doğması gibi faktörler giyim anlayışının da değişmesine yol açmıştır. Bu nedenle, moda açısından giysilerdeki geçmiş dönemlerin hacimsel ağırlığı, rokoko döneminin abartılı süslemeleri ve renklerinin reddedildiği, neoklasik ve romantik akımının yanı sıra Empresyonizm, Art Nouveau, Fovizm gibi diğer sanat akımlarının da giysi silüetlerini şekillendirmeye başladığı yüzyıl olarak anılmaktadır (Koca ve Emiroğlu: 2019:239). 20 yüzyıl başlarında Art Nouveau'nun bitişi ile başlayan özellikle dekoratif sanatlarda moda olan Art Deco sanat akımı, temelde bir hareketlilik olma özelliği taşımakla birlikte pek çok tasarım alanında hâkim olmuş ve moda tasarımcılarına da ilham kaynağı haline gelmiştir.

Art Deco sanat akımının en iyi uygulayıcıları arasında Erte (asıl adı Romain de Tirtoff'tur) adıyla bilinen çok yönlü bir sanatçı ve özellikle moda illüstratörüdür. Erte 23 Kasım 1892'de Rusya'nın St. Petersburg şehrinde aristokrat bir ailede doğmuş ve çok iyi bir eğitim almıştır. 20. yüzyılın başlarında önde gelen modacı Paul Poiret'in yanında eskiz ve moda illüstrasyonları çizmeye başlaması ile deneyim ve görünürlük kazanır (Loving, 2010:11). Erte Art Deco etkisi ile moda dünyasına zekice tasarlanmış çok sayıda giysi ve kostüm tasarımı ile binlerce illüstrasyon kazandırmıştır. Yapmış olduğu çalışmalarında tasarım ilke ve prensip kurallarını son derece bilinçli bir şekilde kullanması onun eserlerindeki değeri ve estetik algıyı artırmıştır.

Bu çalışma, Art Deco sanat akımının moda illüstrasyonlarına etkisi Harper's Bazaar dergisi illüstratör Erte'nin moda illüstrasyonlar üzerinden belirlenmesi amacıyla planlanmış ve yürütülmüştür. Çalışmanın verileri, moda illüstrasyonları ve Art Deco ile ilgili kaynaklar taranarak elde edilmiştir. Araştırma kadın giysi modasına ilişkin yayın yapan Harper's Bazaar dergisinin 1920-1925 yılları arasında yayınlanmış dergilerde bulunan Erte illüstrasyonları ile sınırlıdır. İlk aşamada, elde edilen görseller yıllara göre tasniflenmiştir. Konuya ilişkin görseller taranmış ve Art Deco akımının moda trendleri doğrultusunda modeller belirlenmiştir. Analiz sürecinde seçilen görseller, tasarım öğelerine (çizgi, şekil/form, renk, doku, desen, silüet) göre tanımlanmış, tasarım ilkelerine (denge, oran, vurgu, ritim, uyum, zıtlık) göre ise analiz edilmiştir. Araştırmanın verileri araştırmacılar tarafından hazırlanan form kullanılarak tasarım ilke ve öğelerin, Art Deco akımın özellikleri, Erte'nin tasarımcı tarzı ve estetik bakış açısı ile değerlendirilerek bütüncül bir şekilde yorumlar getirilmiştir.

## **2. Art Deco**

Avrupa'da sanatsal, kültürel, toplumsal ve ekonomik anlamda değişimlerin yaşandığı 20. yüzyılın ilk çeyreğinde, özellikle Paris'in sanat ve kültür alanında en verimli ve yaratıcı olduğu dönemlerden biri, aynı zamanda Art Nouveau'nun sonlarında, Art Deco ortaya çıkmıştır (Günay, 2017: 76). İçerisinde Fütürizm ve Kübizm gibi sanat akımlarından özellikler barındıran çok yönlü bu akım, Doğu ile Batı arasındaki sanat anlayışını birleştiren bir tarza sahiptir. Bu dönemde moda dergilerinde yapılan illüstrasyonlarda da dönemin sanat akımı Art Deco etkisi görülmeye başlanmıştır (Robinson ve Rosalind 2008: 6). 1925 yılında Paris'te Exposition Internationale des Arts Decoratifs et Industriel Modernes'de (Uluslararası Modern Endüstriyel ve Dekoratif Sanatlar Fuarı) 'Style Moderne' olarak anılan Art Deco olarak adlandırılmıştır (Fogg, 2014: 238). Art Deco 'Exposition des Arts Decoratifs et Industriels' ifadesinden, yani dekoratif ve sanat kelimelerinin birleşiminden (Günay, 2017: 252) türetilmiş ve iki dünya savaşı arasında tasarım dünyasında meydana gelen çok çeşitli gelişmeleri tanımlamak için kullanılmıştır (Grange Books, 2007: 127). İsmi aslında geriye dönük olarak 1960'larda konan Art Deco, dönemin mimarlık, dekoratif sanatlar, grafik ve moda tasarımı alanlarında oluşan stilin genel adı olarak bilinmektedir (Robinson ve Rosalind 2008: 6).

Art Deco sanat nesnesinin, görünümünün ötesinde bir amacı bulunmaması ilkesini taşımadığından dolayı plastik sanatların nesnelere içerisinde farklı bir noktada durmuştur. Art Deco üslubunun öncüleri arasında Poiret ve Erte gibi ünlü terziler de yer almaktadır. Akım bir çok sanat alanında kullanılmış olmasına rağmen en sık kullanılan alanlardan biri de tekstil sektörü olmuştur. Bu yüzden özellikle moda tasarımcıları ve terziler bu akıma oldukça önemli katkılar sağlamışlardır. Art Deco hareketi kendinden önceki sanat akımlarından farklı olarak el emeğine değil sanayiye dayalı bir uygulamayı gerekli kılmıştır. Süsleme ve dekore etme anlayışında sanayi ve el emeği ürünleri arasındaki çatışmayı bitirmiştir (Ayaydın, 2016: 92). 1920 ve 30'larda Fransa'da yaygınlaşan ve mimarlık, iç mimarlık, mobilya gibi alanlarda etkili olan bu hareket, kısa bir süre içerisinde uluslararası bir nitelik kazanmıştır (Rona, 2008: 134). Özcan (2018: 79) Modernist yaklaşımlar çerçevesinde şekillenen Art Deco'nun Art Nouveau'nun bir uzantısı olduğu, ancak Avrupalı modernistlerin üstün ustalık ve yeni malzemelerin kullanımı ile uygulanan etkileriyle oldukça saf olduğunu ifade etmiştir. Art Deco, Art Nouveau'nun eserlerini biçimlendirmek ve süslemek için floral motiflerin kullanımının aksine, tamamen moderndir (Grange Books, 2007: 127). Art Nouveau ve Modernist Hareket arasında geçiş dönemi gibi görülen Art Deco stili genel olarak; geometrik, floral, çizgisel, sade fakat ayrıntılara sahip, ilkel anlatım üslubu özelliklere sahiptir. Ayrıca sıklıkla lüks hissini uyandıran dekoratif motiflerin kullanıldığı bu stil, etkilendiği öğelerin karmasından oluşmuş bir üslup yansıtmaktadır (Fogg, 2014: 238).

Art Deco 20 yıl boyunca dekoratif tasarıma hâkim olmuş bir harekettir. Ayrıca Oryantalizmden de etkilenerek modern tavrına zenginlik kazandırmıştır. Doğu'nun desen, kumaş, malzeme, teknik, tasarım ve sanat anlayışından etkilenmiş ve Doğu ile Batı arasında meydana gelen bu kültürel karşılaşmalar değişim ve etkileşimler Art Deco'nun çok yönlü olmasına katkı sağlamıştır (Günay, 2017: 77). Art Deco paradokslar ile doludur ve içerisinde mantıkla açıklanamayan unsurlar yer almaktadır. Özellikleri ile modern bir tarz ortaya koyarken geleneksel anlayışın yaşatıldığı veya geometrik ve yalın biçimler varken karmaşık desenler ortaya çıktığı görülebilmektedir. Bazen Art Nouveau akımını hatırlatırken bazen de tam karşısında durabilen karaktere sahiptir (Ayaydın, 2016: 92).

### **2.1. Moda İllüstrasyonlarında Art Deco Etkisi: Erte**

Geçmişten günümüze, bir iletişim aracı olarak da kullanılan illüstrasyon; yazılı bir metnin anlamını genişletmek, açıklık getirmek ya da metni daha ilginç kılmak için kullanılan resim ya da oymabaskı türüdür (Baldaş ve İpek, 2017:225; Erzen, 2008: 733). Moda illüstrasyonlarının tarihi, Avrupa'nın 16. yüzyılda dünyayı sömürgeleştirmeye başlamasıyla paralel gelişmiştir. Batılıların, kendilerinden farklı ve uzak toplumların yaşamları ve giyimlerine karşı merakları, gravür tekniğiyle yapılmış resimlerin olduğu kostüm kitaplarının üretilmesini getirmiştir. 18. yüzyılın sonlarına doğru, yalnızca modayı konu alan, moda illüstrasyonlarının olduğu süreli yayınlar yayımlanmaya başlanmıştır. 19. yüzyılda moda dergilerinin yayımlanmaya başlanması ile, moda illüstrasyonları büyük önem kazanmıştır. 20. yüzyılın başında, moda dergilerindeki moda illüstrasyonları, Batı toplumlarına, moda olan giysileri ve moda kültürünü yaymak için etkili olarak kullanılmıştır (Alpat ve Papila, 2019: 562).

Resim olmasının yanı sıra moda alanında kullanımı ise; dikiş, kup vs. gibi detaylar içermeyen, artistik moda çizimi anlamında kullanılan bir terimdir. Fakat önceleri asıl amacı terziye model ve dikiş ayrıntısı tanımlamak olan illüstrasyonlar zaman ilerledikçe gerçek bir iş alanına dönüşmüştür. Bu iş alanı üretilmesi düşünülen giysi tasarımlarının fikir olarak sunulmasının veya basılı medyada yer alacak görsellerin resmedilmesi şeklinde gerçekleştirilmektedir. Moda illüstrasyonu alanında dikkat çeken ve illüstrasyonları çoğunlukla moda dergilerinde (Gazette du Bon Ton, Vogue, Harper's Bazaar gibi) yer alan ilk illüstratörler başta; Paul Poiret olmak üzere Lepape, Erte, Fortuny, Paquin, Doucet, Doeulle gibi isimler olmuştur (Sunerli ve Şahin, 2018: 184).

Moda illüstrasyonlarının bir sanat dalı olarak ilk kez kabul görmesi, Fransız modacı Paul Poiret'nin "Les Robes du Paul Poiret" adlı küçük tanıtıcı yayın için genç baskıcı Paul Iribe'e avangart elbise tasarımlarının illüstrasyonlarını yapma görevini vermesi ile olmuştur (Fogg, 2014: 208). Bu dönemde Poiret'in tiyatral stili Art Deco görüntüsü olarak tanımlanmıştı (Moyer, 2011: 8). Art Deco akımı, endüstriyel tasarım düşüncesinin ve modernleşmenin getirdiği

yeniliklerden yararlanma aşaması olarak düşünülebilmektedir (Alpat ve Papila, 2019: 562). Temelde bir akımdan daha çok bir hareket olma özelliği taşımaktadır. Bu yenilikçi hareket, tasviriden ve detaycı anlatımdan uzak, cesur ve stilize imgeler kullanarak, moda illüstrasyonlarının sadece, mevcut trendlerin habercisi olmakla kalmayıp, aynı zamanda zamanının sanat hareketlerini de bünyesinde bulunduracağını vurgulamıştır (Fogg, 2014: 209).

Takip eden yıllarda illüstratörler, modayı takip eden tüketici kitlesini bir moda şovunda gibi hissettiren çizimler geliştirmişlerdir, özellikle Art Deco'ya yakın bir şekilde Erte, bu yöntemi kullanarak dönemin modasının yanı sıra kendi fantastik dünyasını da çizimlerine yansıtmıştır (Grange Books, 2007: 62). Fransızcadaki telaffuzu olan Erte (R.T.) adıyla bilinen illüstratör Romain de Tirtoff 1892 yılında Rusya'da doğmuş ve tasarımcılık kariyerine devam etmek üzere 1912'de Paris'e taşınmıştır. 200'den fazla kapak tasarımı yaptığı Amerikan dergisi Harper's Bazaar ile 1915 yılında sözleşme imzalamadan önce, modacı Paul Poiret'in çıraklığını yapmıştır (Moyer, 2011: 8). Çalıştığı Vogue, Cosmopolitan ve özellikle Harper's Bazaar gibi dergilerinin kapakları, entelektüellik, cazibe ve Art Deco estetiğine sahiptir ki bu nedenle Erte, 20. yüzyıl tasarım stili üzerinde büyük bir etkiye sahip olmuş ve Art Deco üslubuyla yaptığı başarılı işler sayesinde "Art Deco'nun Babası" unvanını kazanmıştır (Smithsonian Magazine, 2005).

### 3. Materyal ve Yöntem

Harper's Bazaar dergisi illüstratörü Erte'nin moda illüstrasyonlarında Art Deco tarzının etkilerinin belirlenmesi amacını taşıyan çalışmada tarama yöntemi kullanılmış; tasarımlar, tasarım ilke ve öğeleri çerçevesinde ele alınmıştır. Çalışmanın verileri, moda illüstrasyonları ve Art Deco ile ilgili kaynaklar taranarak elde edilmiştir. Araştırma kadın giysi modasına ilişkin yayın yapan Harper's Bazaar dergisinin 1920-1925 yılları arasında yayınlanmış dergilerde bulunan Erte illüstrasyonları ile sınırlıdır. İlk aşamada, elde edilen görseller yıllara göre tasniflenmiştir. Konuya ilişkin görseller taranmış ve Art Deco akımının moda trendleri doğrultusunda modeller belirlenmiştir. Analiz sürecinde seçilen görseller, tasarım öğelerine (çizgi, şekil/form, renk, doku, desen, silüet) göre tanımlanmış, tasarım ilkelerine (denge, oran, vurgu, ritim, uyum, zıtlık) göre ise analiz edilmiştir. Sanatçının araştırma kapsamına alınan eserlerinin farklı kaynaklarda renkli uygulamaları bulunmaktadır. Ancak bu illüstrasyonların sonradan renklendirildiği düşüncesi ile renk değerinin analizi kapsam dışı bırakılmıştır. Elde edilen orjinal görsellerin siyah beyaz olması tasarım öğelerinin en önemli ilkelerinden biri olan renk ile ilgili analizini güçleştirmiş bu nedenle renk sadece siyah ve beyaz olacak şekilde zıtlık değeri açısından analiz edilmiştir. Araştırmanın verileri araştırmacılar tarafından hazırlanan form kullanılarak tasarım ilke ve öğelerin, Art Deco akımın özellikleri, Erte'nin tasarımcı tarzı ve estetik bakış açısı ile değerlendirilerek bütüncül bir şekilde yorumlar getirilmiştir.

### 4. Bulgular ve Yorum

Oryantalizm etkisindeki Art Deco, 1920 ve 30'lu yıllarda giysi modası üzerinde desen, kumaş, tasarım ve estetik açılarından oldukça etkili olmuştur. Erte'nin Harper's Bazaar dergisinde çalıştığı dönemlerde çizdiği illüstrasyonlarda da Art Deco stilinin etkileri görülmektedir. Art Nouveau stilinde korse kullanımı ile 'S' biçimindeki kadın silüeti değişmiş, Art Deco stilinin gündeme gelmesi ile birlikte kadınlar günlük hayatta korse kullanımı bırakarak rahat bir form tercih etmişlerdir. Bu form kadın vücudunu daha düz ve dikdörtgen rahat bir görüntüye kavuşturmuştur. Günlük hayatta alışılan bu rahat stil gece giysilerine de etki etmiştir. Fogg (2014: 239-240), kadınların gece elbiselerinin boncuklarla, aplikelerle, gümüş- altın rengi ipliklerle ve dantellerle süslendiğini, bol dökümlü, sırt veya yaka hatlarında derin 'V' dekoltelelere sahip düz ve sütunumsu silüetlerde parlak kumaşlardan tasarlanan kuyruklu modellerin kullanıldığını vurgulamıştır.

Erte dönemin modasını, illüstrasyonlarında kendi tarzında yansıtmıştır. Gösterişli tasarımlarını kullanarak, ortaya çıkan elbiseleri ayrıntılı bir şekilde göstererek Art Deco dönemin modasını yakalamıştır (Smithsonian Magazine, 2005). Abartılı tiyatralite ve moda fantezisinin kullanarak hayal gücü ile sirenler, saf kızlar, Asur prensesleri ve Mısır kraliçeleri gibi kadın arketipleri yaratmıştır (Fogg, 2014: 213). Erte Doğu etkisindeki giysi tasarımlarıyla, desenleriyle

büyük başarı kazanmış ve dünya çapında zamanının önde gelen moda ressamı olarak kabul edilmiştir (Vassiliev, 2013:111; Moyer, 2011: 8).



**Görsel 1:** Erte 1920 (Blum, 1976: 72).

Tasarım İlkeleri						
Tasarım Öğeleri	Denge	Oran	Vurgu	Ritim	Uyum	Zıtlık
	Çizgi			✓		
	Şekil/form	✓				
	Renk					✓
	Doku				✓	
	Desen			✓		
	Siluet	✓				

**Tablo 1.** 1920 Yılı Harper's Bazaar Dergisi Erte Illüstrasyonu Model Analizi

Tablo 1'de yer alan bilgilere göre;

**Modelin tanımlaması:** Siluet model ile uyumlu olacak şekilde ince ve orantılı formda çizilmiştir. Dış giysi manto-pelerin şeklindedir ve kürk dokusu verilmiştir. İç giysi ise tulum-pantolon şeklindedir ve kuş tüyü dokusu verilerek çizilmiştir. Dış giysi ve iç giysi zıt renklerde çalışılmıştır. Siluetin baş kısmına kuş tüyleri ile uyumlu olacak şekilde kuş kafası desenli şapka çizilmiştir.

**Modelin analizi:** Siluetin hem iç hem de dış giysi taşıma stili tasarımı dengeli sağlamış, giysi parçaları orantılı şekilde siluet üzerine giydirilmiştir. Giysilerin formu tasarımın bütünü ile olan ilişkisi tasarımın orantısını sağlamıştır. Tasarımda vurgu, tüy etkisi verilmiş tulum-pantolon ve şapkadaki kuş deseni ile sağlanmıştır. Ayrıca tulum-pantolonda bulunan tüylerin kat kat çizilmesi tasarımda ritmi ifade etmiştir. Uyum ilkesi giysiye verilen doku ile sağlanmıştır. Tüy dokusu hem tulum-pantolon ve kürk dokusu olan pelerin ile tasarım baştan aşağıya görsel yumuşaklık hissi vermektedir. Tasarımda zıtlık renk ile mümkün kılınmıştır. İç kıyafetin beyaz ve dış kıyafetin siyah çizilmesi zıtlık sağlamanın yanında tasarıma bütünlük kazandırmıştır.

Tablo 1'de yer alan, Erte'nin 1920 yılında tasarladığı giysi illüstrasyonu incelendiğinde; tasarımda kullandığı kuş kafası figürü, giysinin genelinde kullandığı kuş tüyü görüntüsü, Ertenin fantastik tarzını yansıttığını göstermektedir. Giysinin silüete giydirilme şekli, şapkadaki kuş deseninden iç giysinin kuş tüyü dokusu yansıtılmasına bakıldığında bu fantastik ve tiyatral tarzın Erte'nin o yıllarda doğmakta olan sanat akımı olan Sürrealizm ile Art Deco estetiğini birleştirilmiş olduğu söylenebilir. Nitekim Sürrealizm sanat akımı, dönemin tüm sanat alanlarına benimsenmiş (Tozan, 2017: 172) ve çarpıcı örneklerle ortam hazırlamıştır. Olmazsa olmaz geometrik formlarla çizilen uzun ve düz silüet formu, kürk pelerin ve süslü broşları ile tasarımında Erte Art Deco'nun karakteristik özelliğini de yansıtmıştır.



**Görsel 2:** Erte 1921 (Blum, 1976: 76).

		Tasarım İlkeleri					
		Denge	Oran	Vurgu	Ritim	Uyum	Zıtlık
Tasarım Öğeleri	Çizgi				✓		
	Şekil/form	✓					
	Renk		✓				
	Doku					✓	
	Desen			✓			
	Siluet						✓

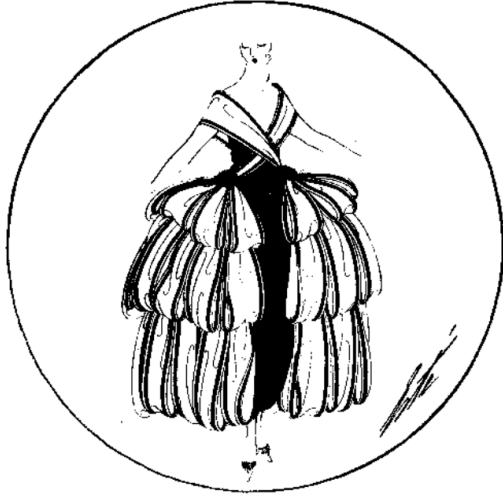
**Tablo 2.** 1921 Yılı Harper's Bazaar Dergisi Erte İllüstrasyonu Model Analizi

Tablo 2'de yer alan bilgilere göre;

*Modelin tanımlaması:* Siluet duruşu asimetriktir. Giysi tek parça tasarlanmıştır. Kol kısmında simetrik desen ayrıntısına sahiptir. Giysi dokusu yumuşak bir kumaş görüntüsündedir. Tasarımda siyah hâkim renktir. Yalnızca desen ayrıntısında beyaz- gri geçişler kullanılmıştır. Asimetrik bir kompozisyon çalışılmıştır. Ayrıca kolda boncuk şeklinde bir materyalden oluşturulmuş aksesuar yer almaktadır.

*Modelin analizi:* Tasarımda asimetrik bir denge sağlanmıştır. Giysinin formunun asimetrisi, asimetrik dengeyi sağlarken, silüetin asimetrik duruşu da zıtlık vererek tasarımda dengeyi desteklemiştir. Giysi drapelilerinin tekrarlı ve benzer düşüşü tasarımda ritmin yakalanmasına yardımcı olmuştur. Bütününde siyah renk hâkim olmasına karşın, giysi kol detayında kullanılan beyaz-gri geçiş, tasarımda orantının verilmesini sağlamıştır. Ayrıca desen ayrıntısı, silüetin kolunun üzerinde tasarımın odak noktasında vurgu görevini üstlenmiştir. Tasarımın uyumu, giysinin dokusunun bir bütün olması ile sağlanmıştır.

Tablo 2'de yer alan, Erte'nin 1921 yılında tasarladığı giysi illüstrasyonu incelendiğinde; tasarımcının düz ve dikdörtgen olan klasik Art Deco stili kadın silüetini kullandığı görülmektedir. Kuyruklu ve dökümlü olmasının yanı sıra bu giyside kullanılan detay süslemeleri ve işlemleri de aynı şekilde Art Deco etkileri taşıdığı görülmektedir. Diğer bir özelliği de çizilen uzun ve düz silüet formu, gösterişli aksesuarlar ile uzun kuruklu bir giysiden çok kostüm havasında sunulan bu tasarımında, silüetin kollarının duruş şekli ile de Erte, kadının zerafetini gözler önüne sermiştir. Art Deco üslubunda, bu tasarımda özellikle kol kısmında yer alan gösterişli simetrik desenin olduğu gibi genelde Eski Mısır, Yunan ve Rus sanatından alınan motiflerin ve geometrik biçimlerin, abartılı ve görkemli, metalik pırıltılarla uygulanma örnekleri görülmektedir (Alpat ve Papilla, 2017: 263).



		Tasarım İlkeleri					
		Denge	Oran	Vurgu	Ritim	Uyum	Zıtlık
Tasarım Öğeleri	Çizgi					✓	
	Şekil/form	✓					
	Renk						✓
	Doku			✓			
	Desen				✓		
	Siluet		✓				

**Görsel 3:** Erte 1922 (Blum, 1976: 88).

**Tablo 3.** 1922 Yılı Harper's Bazaar Dergisi Erte İllüstrasyonu Model Analizi

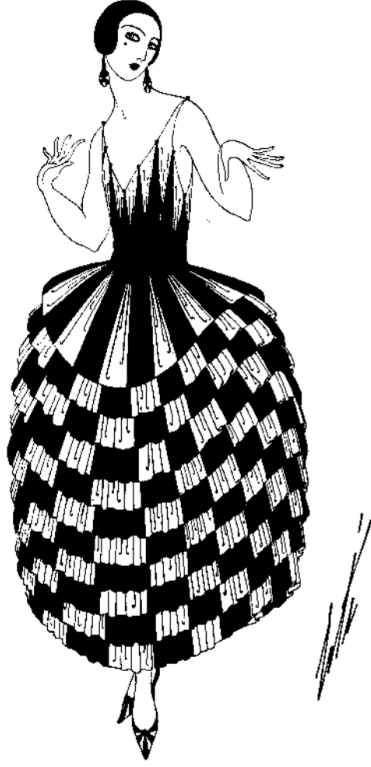
Tablo 3'te yer alan bilgilere göre;

**Modelin tanımlaması:** Orantılı ve simetrik dengede duran bir silüet çizilmiştir. Hacimli kurdeleler ile süsleme özellikli giysi parçaları şeklinde giysi üzerinde desen oluşturulmuştur. Hacimli etek kısmı, kabarık tafta vb. tok bir kumaşın dokusunu yansıtmaktadır. Tasarımın çiziminde siyah ve beyaz renkler kullanılmıştır. Üst bedende dar alt bedende geniş ve hacimli bir formda tasarım oluşturulmuştur.

**Modelin analizi:** Simetrik giysi formundan dolayı tasarımda simetrik denge sağlanmıştır. Benzer şekilde silüetin simetrik duruşundan dolayı tasarımda oran kurulmuştur. Tasarımda vurgu, giysinin alt bedeninde kullanılan detay hacimli ve geniş kurdele görünümlü süslemeleri ile sağlanmıştır. Kullanılan bu büyük kurdele görüntüsü belirli bir desen verilecek şekilde çizilmiş ve bu çizgiler tasarımda ritmi oluşturmuştur. Tasarımı oluşturan çizgiler belirli bir uyum içerisinde kullanılmış, bir bütünlük oluşturmuştur. Siyah ve beyaz renklerin kullanımı zıtlığı meydana getirmiş ve tasarımda zıtlık, uyumu devamlı kılmıştır.

Tablo 3'de yer alan, Erte'nin 1922 yılında tasarladığı giysi illüstrasyonu incelendiğinde; tasarımcının etek kısmında kullandığı abartılı süsleme ile özgün stilini yansıtmıştır. Art Deco stiline göre kadın formunun düz, fakat kullanılan süslemeler ile basit bir hacim kazandırıldığı görülmüştür. Art Deco'nun karakteristik özellikleri arasında yer alan geometrik formlarla hacimli bir simetrik kompozisyon şeklinde akatılmış, bu tasarım havali bir gece elbisesinin ötesinde Erte'nin kostüm çizimlerinin esinlerine sahip olduğu söylenebilir. Gösteriş ve zarıflığın kadın bedeninde bu derece olur bulması Erte'nin çizimlerinin dönemin ruhunu yansıttığını gösterir biçimdedir.





**Görsel 4:** Erte 1923 (Erte, 1981: 48).

		Tasarım İlkeleri					
		Denge	Oran	Vurgu	Ritim	Uyum	Zıtlık
Tasarım Öğeleri	Çizgi						✓
	Şekil/form		✓				
	Renk			✓			
	Doku					✓	
	Desen				✓		
	Siluet	✓					

**Tablo 4.** 1923 Yılı Harper's Bazaar Dergisi Erte İllüstrasyonu Model Analizi

Tablo 4'te yer alan bilgilere göre;

**Modelin tanımlaması:** Hareketli ve dengeli bir silüet çizilmiştir. Çizgiler ile üst bedende üçgen, alt beden de ise dikdörtgen parçaların ardaşık olarak dizilimi desenler oluşturulmuştur. Hacimli etek kısmı tok duruş yapısından dolayı ipek tafta, saten vb. bir kumaş dokusunu yansıtmaktadır. Tasarımda zıt renkler kullanılmıştır. Giysinin üst kısmı dar, alt kısmı hacimli ve geniş şekilde çizilmiştir.

**Modelin analizi:** Silüetin duruşu, simetrik dengeyi kurmuştur. Tasarımda oran giysiye verilen kum saati form ile sağlanmıştır. Vurgu göze ilk çarpan, giysinin hacimli alt etek kısmında kullanılan zıt renklerin kullanıldığı bölgedir. Aynı bölge dikdörtgenlerin ardaşık dizilimiyle oluşturulan desen özelliği ile tasarımda tekrarı sağlayarak ritim özelliğini de kazandırmıştır. Tasarımın üst kısmı dar açılı doğrusal düzlemlerden alt kısmı dik açılı doğrusal düzlemlerden oluşan çizgilerle ayrılmış ve bölümlenmiş görünmektedir, bu bölümlenme dokuyu yaratmakla birlikte tasarımda uyumu sağlamıştır. Üst bedenin üçgen dilimlerle alt beden kare dilimleri, tasarıma zıtlığı kazandırmıştır.

Tablo 4'te yer alan, Erte'nin 1923 yılında tasarladığı giysi illüstrasyonu incelendiğinde; tasarımcının da 'Art Deco tarzı gece giysilerinin klasik tarzı olan derin 'V' göğüs dekoltesi ile omuzlara doğru daralan omuz formunun kullandığı görülmektedir. Söz konusu derin "V" veya "O" dekolte ile daralan omuz formu ayrıca dönemin kadın giyiminin de vazgeçilmez yaka formu olarak geniş kitlelerce kullanıldığı bilinmektedir. Tasarımın kübist biçimlere sahip üçgen ve kare desenlere sahip olması ve beden üzerine yerleşimindeki ustalık tasarımcının yaratıcılığının ve estetik değerleri kullanmasının ne kadar zekice planladığını öne çıkartmaktadır. Ayrıca sanatçının tasarımda kullandığı, birbirini tamamlayan üçgenler ve dikdörtgen detaylar Art Deco'nun da geometri ile olan ilişkisini giysinin stiline yansıtmıştır. Günay'ın (2017:257) Kübizim ve Art Deco ile ilgili yapmış olduğu çalışmada 20. yüzyılın başlarında çalışmalarını sürdüren moda tasarımcılarının Art Deco sanat akımının değerlerini üzerinde taşıyan giysiler tasarladıklarını belirlemiştir. Bu dönemde Lanvin'in bir tasarımını analiz etmiş; giysinin "Kadın vücudu kıvrımlı ve organik yapısından uzaklaşarak dörtgenlerden oluşan, soyutlanmış ve yeniden yorumlanmış bir biçime ve silüete

dönüşmüştür” diyerek analizini yaptığı giysinin formunu yansıtmaya amacını geri planda bıraktığı yeni tasarım anlayışını oldukça iyi yansıtan bir tasarımdır. Giysinin kupları hem yapıyı oluşturan yapısal çizgiler (ki burada çizgiler dikiş ile yaratılmıştır) hem de aynı zamanda giysinin estetik görüntüsüne etki eden dekoratif çizgiler ile birbirine bağlanmıştır. Kupların dar açılı doğrusal düzenlemeleri giysinin geometrik kompozisyonunu öne çıkardığını, tasarımın üst kısmının beden formunu yansıtmak yerine saklamakta olduğunu alt kısmının da hem beden formunu hem de giysinin kendi formunu saklayacak biçimde serbestçe aşağı doğru sarktığını yani bir anlamda soyutlandığı sonucuna ulaşmıştır. Günay’ın (2017:257) Lanvin tasarımından yola çıkarak yapmış olduğu analiz Erte’nin aynı dönemde yapmış olduğu tasarımın değerleri, model özelliği ve estetik algısı ile örtüşmektedir. Özellikle giysinin kuplarının dar açılı doğrusal düzenlemelerinin giysinin geometrik kompozisyonunu öne çıkarması Erte’nin tasarımındaki dar açılı düzlemlerden oluşan beden formu ile aynı doğrultudadır.



**Görsel 5:** Erte1924 (Erte, 1981: 54).

		Tasarım İlkeleri					
		Denge	Oran	Vurgu	Ritim	Uyum	Zıtlık
Tasarım Öğeleri	Çizgi				✓		
	Şekil/form						✓
	Renk		✓				
	Doku			✓			
	Desen					✓	
	Siluet	✓					

**Tablo 5.** 1924 Yılı Harper’s Bazaar Dergisi Erte İllüstrasyonu Model Analizi

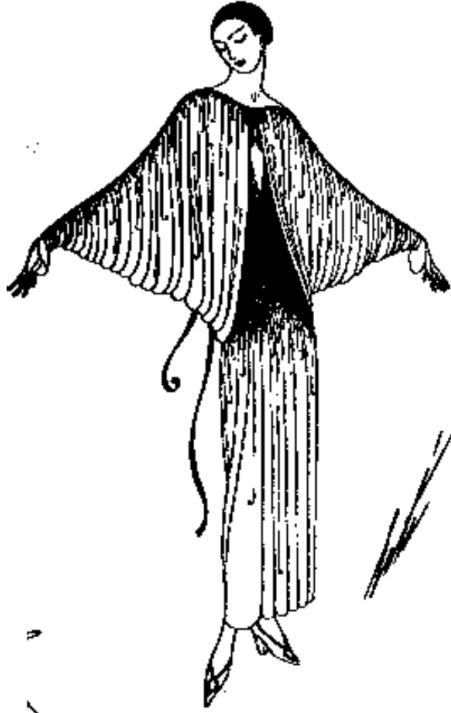
Tablo 5’te yer alan bilgilere göre;

**Modelin tanımlaması:** Asimetrik dengede giysi ile uyumlu bir silüet çizilmiştir. Giysi üzerinde spiral geçen süsleme parçası, tasarımın bütününde desen özelliği vermiştir. Giyside detay olarak kullanılan spiral şeritler kadife dokusunu yansıtmaktadır. Giysinin etek ucu kısımlarında işleme şeklinde desen kullanılmıştır. Tasarımda beyaz hâkimiyetinin dışında detaylarda siyah renk kullanılmıştır. Düz ve yalın forma sahip bir tasarımdır.

**Modelin analizi:** Tasarımda silüetin çizimi ile asimetrik denge, giysi formunun asimetrisi ile de zıtlık sağlanmıştır. Vurgu kadife dokunun spiral hareketi ile tasarıma kazandırılmıştır. Tasarımda uyum ise giysinin alt etek ucunda kullanılan desen ile sağlanmıştır. Beyaz hâkimiyetindeki tasarımda siyah şeritlerin spiral geçişi tasarımda, oran ilkesini vermiştir. Ayrıca bu çizgilerin belirli tekrarlarla kullanımı ritmin sağlanmasını mümkün kılmıştır.

Tablo 5’de yer alan, Erte’nin 1924 yılında tasarladığı giysi illüstrasyonu incelendiğinde; sütunumsu, zayıf ve düz göğüslü olarak çizilen bu silüet ve kadının kullandığı kısa saç gibi Art Deco’nun klasik özelliklerinin kullanıldığı görülmüştür. Bu stilin etkileri ayrıca etek ucunda kullanılan kuyruk ve üzerindeki işlemesi, gösterişli detay şeritlerle tasarıma aktarılmıştır. Bu üslupta; tasarım üç boyutlu tanımlanan beden üzerine sarılmış olsada daha iki boyutlu hissedilen, yumuşak, akışkan, dörtgen, düz, çizgisel, sade ve basit biçimleri kullanılmaktadır (Günay, 2017: 262).

Ayrıca tasarımda silüetin uzun, güçlü ancak zarif gövdesi, kısa saçları ve elbisesi ile Art Deco döneminin kadın imgesini de yansıtmaktadır.



**Görsel 6:** Erte 1925 (Blum, 1976: 118).

		Tasarım İlkeleri					
		Denge	Oran	Vurgu	Ritim	Uyum	Zıtlık
Tasarım Öğeleri	Çizgi				✓		
	Şekil/form		✓				
	Renk					✓	
	Doku			✓			
	Desen						✓
	Siluet	✓					

**Tablo 6.** 1925 Yılı Harper's Bazaar Dergisi Erte Illüstrasyonu Model Analizi

Tablo 6'da yer alan bilgilere göre;

**Modelin tanımlaması:** Siluet simetrik bir duruş özelliğinde çizilmiştir. Alt giysinin üst kısmı ipliklerin birbiri altından ve üstünden geçecek şekilde, sargı-örgü görüntüsü vermektedir. Bu görüntü tasarıma desen etkisi vermektedir. Çizgiler giyside drapeli görüntünün yanı sıra dökümlü ve yumuşak kumaşın dokusunu yansıtmıştır. Tasarımda beyaz renk kullanılmıştır. Tasarım simetrik ve düz bir forma sahiptir.

**Modelin analizi:** Silüetin simetrik ve düz duruşu, tasarıma simetrik dengeyi kazandırmıştır. Simetrik olan giysi tasarımı form açısından oranı sağlamaktadır. Tasarımın bütününde yer alan drape dokuları göze çarparak vurgu işlevini gerçekleştirmektedir. Belli bir yön doğrultusunda devam eden drapeleri gösteren çizgiler tekrarları ile ritmi sağlamaktadır. Tasarımda yalnız beyaz rengin hâkimiyeti uyumu, desenin yalnızca tek yerde yoğun kullanılması zıtlığı getirmiştir.

Tablo 6'da yer alan, Erte'nin 1925 yılında tasarladığı giysi illüstrasyonu incelendiğinde; tasarımının Art Deco etkisini klasik olarak, silüeti düz ve dikdörtgen formda çizerek yansıttığı görülmektedir. Erte'nin silüet üzerindeki pelerin-yelek benzeri giysinin çizimi deniz kabuğuna benzeterek çizmesi, fantastik hayal gücünün bir göstergesidir. Tasarım simetrik bir kompozisyon içerisinde aktarılmıştır. Ayrıca tasarımın bütününe bakıldığında silüetin ellerinin duruş pozisyonu dahil, oryantalist bir havanın hakimiyeti görülmektedir ki bu duruma Erte'nin kültürel kökeni, yetiştiği yılların Rus sanatının dönemin kadın giysi modasına (Alpat ve Papilla, 2017: 567) Art Deco sanatının özelliklerinin bileşimi ile etkisi vardır.

## 5. Sonuç

Fütürizm ve Kübizm sanat akımlarının anlayışlarına sahip aynı zamanda modern ile geleneksel sanat arasında bir akım olan Art Deco, genel olarak; geometrik, floral, sade ve çizgisel detaylara sahip bir üsluptadır. Özellikle dekoratif sanatları etkileyen bu akım, lüks tarzın yansıtıcısıdır. Doğu'nun sanat anlayışından etkilenerek Batı ile arasında bir sentez gerçekleştirmiştir. Art Deco sanatı günün modası üzerinde de etki bırakmıştır. Bu dönemde giysi tasarımcıları Art Deco'dan desen, çizgi ve estetik boyutlarda etkilenmişlerdir. Özellikle dönemin moda dergilerinde, hedef kitleye günün modasını yansıtması amacıyla kullandıkları illüstrasyonlar Art Deco etkisinde kalan illüstratörler tarafından çizilmiştir. 19. yüzyılda başta; Paul Poiret olmak üzere Lepape, Erte, Fortuny, Paquin, Doucet, Doeulette gibi isimler moda illüstrasyonu alanında başarılı çalışmalar gerçekleştirmiştir. Özellikle Erte Art Deco stilini kullanarak büyük bir başarıya sahip olmuştur.

Tasarım Öğeleri	Tasarım İlkeleri					
	Denge	Oran	Vurgu	Ritim	Uyum	Zıtlık
Çizgi				<u>4</u>	1	1
Şekil/ form	2	<u>3</u>				1
Renk		2	1		1	2
Doku			<u>3</u>		<u>3</u>	
Desen			<u>2</u>	<u>2</u>	1	1
Siluet	<u>4</u>	1				2

**Tablo 7.** 1920-1925 Yılı Harper's Bazaar Dergisi Erte Illüstrasyonu Model Analizleri Skor Tablosu

Erte'nin 1920-1925 yılları arasında Harper's Bazaar dergisi için çalıştığı moda illüstrasyonlarının, tasarım öğe ve ilkelerine göre, tanımlama ve analizi gerçekleştirildiğinde; çizginin tasarımda ritmin sağlanmasına yardımcı olduğu, şekil/formun tasarımda oranı koruduğu, rengin oran, vurgu, uyum ve zıtlık sağlamak amacıyla kullanıldığı, dokunun vurgu ve uyumu yakalamak için kullanıldığı, desenin vurgu, ritim, uyum ve zıtlık amacıyla tasarımlara eklendiği, siluetin büyük ölçüde tasarımda dengeyi sağlamak amacıyla kullanıldığı görülmüştür.

Erte'nin 1920-1925 yılları arasında Harper's Bazaar dergisi için çalıştığı moda illüstrasyonların analizi gerçekleştirildiğinde; uzun, düz, sütunumsu, zayıf ve düz göğüslü bir siluet kullanıldığı görülmüştür. Bu siluet formu Art Deco tarzını yansıtmakla birlikte 1920'lerin ince, uzun ve kısa saçlı moda kadın silueti görüntüsüdür. Tasarımlara kullanılan kübist desenler, hayvan figürleri, etek ucu veya farklı bölgelerde süsleme ve işleme detayları, gösterişli ve havalı kurdele süslemeleri ile tasarımcı Art Deco tarzını kendi hayal gücü ile ifade etmiştir. Tasarımların kuyruklu, dökümlü ve derin göğüs dekolteli çalışılması Art Deco'nun klasik özelliklerinin kullanıldığını göstermektedir.

### Kaynakça

Alpat, E. ve Papila, A.(2019). Erté ve Tasarımlarının 20. Yüzyıl Kadın Modası ve Art Deco Akımının Ortaya Çıkışına Etkileri. *İdil*, 57,ss. 559-576. doi: 10.7816/idil-08-57-03

Antmen, A. 2009. *İstanbul, Sanatçılardan Yazılar ve Açıklamalarla 20. Yüzyılda Batı Sanatında Akımlar*, İstanbul: Sel Yayıncılık.

Ayaydın, A. (2016). *Çağdas Sanat Akımları*. Nobel Akademik Yayıncılık: Ankara.

- Baldaş, B ve İpek, M. (2017). Bir İllüstrasyon Sanatçısı: Nazan Erkmén. *KSBD, Kadın Özel Sayısı*, 9 (9), ss..225-238.
- Blum, S. (1976). *Designs By Erte- Fashion Drawings & Illustrations From "Harper's Bazar"*. Dover Publications, Inc, New York.
- Erte (1981). *Erte's Fashion Designs- 218 Illustrations from "Harper's Bazar" 1918-1932*. Dover Publications, Inc, New York.
- Erzen, N. (2008). *Eczacıbaşı Sanat Ansiklopedisi 2. Cilt*. Yem Yayın: İstanbul.
- Fogg, M. (2014). *Modanın Tüm Öyküsü*. Hayalperest Yayınevi: İstanbul.
- Günay, A. (2017). Kübizm ve Art Deco Örneğinde 20. Yüzyıl Başlarında Avrupa'da Moda ve Plastik Sanat İlişkisi. *ART-SANAT* .Sayı 7. ss. 248-264.
- Günay, A. (2017). Ballets Russes Kostümleri Üzerinden Avrupa'da Sanat ve Tasarım Ortamında Bakış (1910' lar ve 1920' ler). *Yedi: Sanat, Tasarım ve Bilim Dergisi*, (18), ss.75-86.
- Grange Books.(2007). *Art Deco- A Stunning Guide To The Most Celebrated Era of 20th Century Art and Design*. Quantum Publishing: London
- Koç, F. ve Emiroğlu, S. (2017). Modanın İnşa Alanı 'Sanat ve Zanaat Hareketinin' Paul Poiret Tasarımlarındaki Yansılar. *1. Uluslararası Moda & Sanat & Tasarım Kongresi (Gaziantep) Tam Metin Kitabı* . ,ss. 244-261.
- Koca, E. ve Dağlar, G. (2017). Politik Olayların Kadın Modasına Tematik Yansımaları Üzerine Bir Analiz. *Idil*, 6 (29), ss. 349-366.
- Koca, E. ve Emiroğlu, S. (2019) 19. Yüzyıl Kadın Giysilerinin Kol Formu Açısından İncelenmesi. *Avrasya Sosyal ve Ekonomi Araştırmaları Dergisi (ASEAD)*. 6 (10) , ss. 238-251.
- Koca, E. ve Koç, F. (2019). Modanın Beslendiği Oryantalist Öğeler: 1910-1920 Yılları Vogue Dergi Kapakları Örneği. *Avrasya Sosyal ve Ekonomi Araştırmaları Dergisi (ASEAD)*, 6 (10), ss.1-15. <https://dergipark.org.tr/tr/pub/asead/issue/50855/6632257>
- Loving, K. (2010) "Érté Style Wearable Art, Eveningwear Created for a Specified Target Market, Colorado State University," Master of Science Thesis, Fort Collins, Colorado: Colorado State University.
- Moyer, G. (2011). The Evolution Of Fashion Illustration. Syracuse University, School of Art and Desing, ILL 625 History of Illustration -Final Paper.
- Özcan, Z.(2018). Art Deco A Frustrated Style and Reflections from Ankara – Turkey. (Art Deco Hakkı Yenmiş Bir Üslup ve Türkiye - Ankara'dan Yansımaları) *GRID, Architecture, Planning and Design Journal*. Vol 1, No 1, ss. 77-100.
- Robinson, M. ve Rosalind, O. (2008). *Art Deco: The Golden Age of Graphic Art and Illustration*, London: Flame Tree.
- Rona, Z. (2008). *Eczacıbaşı Sanat Ansiklopedisi 1 Cilt*. Yem Yayın: İstanbul.
- Sunerli, E. ve Şahin, Y. (2018) .Moda İllüstrasyonunda Yeni İfade Biçimleri Üzerine. *The Journal of Academic Social Science Studies*. Sayı 68. ss.183-194.
- Smithsonian Magazine (Nisan, 2005). Erte (2005). Erte, A Mirror of Fashion For 75 Years. <http://www.lauren-nicolo.com/design/erte.pdf>

Tozan, F. (2017). Fonksiyonel Objelerden Sanat Eserine; Gerçeküstüçüçükte İronik Anlatım. *1. Uluslararası Moda & Sanat & Tasarım Kongresi (Gaziantep) Tam Metin Kitabı* . ,ss. 171-186.

Vassiliev, A. (2013). *Modada Oryantalizm. Oryantalizmin 1001 Yüzü*. ss. (108-111). Mas Matbaacılık: İstanbul.

### **Görsel Kaynakça**

Görsel 1-2-3-4-5-6 : Erte (1981). *Erte's Fashion Designs- 218 Illustrations from "Harper's Bazar" 1918-1932*. Dover Publications, Inc, New York.

